

Nazwa kwalifikacji: **Asystowanie lekarzowi dentyście i utrzymanie gabinetu w gotowości do pracy**
Oznaczenie kwalifikacji: **Z.15**
Wersja arkusza: **X**

Z.15-X-16.08

Czas trwania egzaminu: **60 minut**

EGZAMIN POTWIERDZAJĄCY KWALIFIKACJE W ZAWODZIE
Rok 2016
CZĘŚĆ PISEMNA

Instrukcja dla zdającego

- Sprawdź, czy arkusz egzaminacyjny zawiera 9 stron. Ewentualny brak stron lub inne usterki zgłoś przewodniczącemu zespołu nadzorującego.
- Do arkusza dołączona jest KARTA ODPOWIEDZI, na której w oznaczonych miejscach:
 - wpisz oznaczenie kwalifikacji,
 - zamaluj kratkę z oznaczeniem wersji arkusza,
 - wpisz swój numer PESEL*,
 - wpisz swoją datę urodzenia,
 - przyklej naklejkę ze swoim numerem PESEL.
- Arkusz egzaminacyjny zawiera test składający się z 40 zadań.
- Za każde poprawnie rozwiązane zadanie możesz uzyskać 1 punkt.
- Aby zdać część pisemną egzaminu musisz uzyskać co najmniej 20 punktów.
- Czytaj uważnie wszystkie zadania.
- Rozwiązania zaznaczaj na KARCIE ODPOWIEDZI długopisem lub piórem z czarnym tuszem/atramentem.
- Do każdego zadania podane są cztery możliwe odpowiedzi: A, B, C, D. Odpowiada im następujący układ kratek w KARCIE ODPOWIEDZI:

| | | | |
|---|---|---|---|
| A | B | C | D |
|---|---|---|---|

- Tylko jedna odpowiedź jest poprawna.
- Wybierz właściwą odpowiedź i zamaluj kratkę z odpowiadającą jej literą – np., gdy wybrałeś odpowiedź „A”:

| | | | |
|-------------------------------------|---|---|---|
| <input checked="" type="checkbox"/> | B | C | D |
|-------------------------------------|---|---|---|

- Staraj się wyraźnie zaznaczać odpowiedzi. Jeżeli się pomylisz i błędnie zaznaczysz odpowiedź, otocz ją kółkiem i zaznacz odpowiedź, którą uważasz za poprawną, np.

| | | | |
|-------------------------------------|---|---|-------------------------------------|
| <input checked="" type="checkbox"/> | B | C | <input checked="" type="checkbox"/> |
|-------------------------------------|---|---|-------------------------------------|

- Po rozwiązaniu testu sprawdź, czy zaznaczyłeś wszystkie odpowiedzi na KARCIE ODPOWIEDZI i wprowadziłeś wszystkie dane, o których mowa w punkcie 2 tej instrukcji.

Pamiętaj, że oddajesz przewodniczącemu zespołu nadzorującego tylko KARTĘ ODPOWIEDZI.

Powodzenia!

* w przypadku braku numeru PESEL – seria i numer paszportu lub innego dokumentu potwierdzającego tożsamość

Zadanie 1.

Którą czynność wykonuje asystentka stomatologiczna w trakcie pracy na „cztery ręce”?

- A. Nakłada wytrawiacz.
- B. Ustawia obroty wiertarki.
- C. Wprowadza materiał do ubytku.
- D. Dbą o suchość pola zabiegowego.

Zadanie 2.

Które urządzenie służy do wykrywania wczesnych zmian patologicznych w strukturach twardych tkanek zęba?

- A. Pentamix.
- B. Endometr.
- C. Pulpometr.
- D. Diagnodent.

Zadanie 3.

Które działanie ozonu wykorzystuje się w leczeniu próchnicy?

- A. Drażniące.
- B. Stymulujące.
- C. Wyszuszające.
- D. Dezynfekujące.

Zadanie 4.

Elementy pokazane na ilustracji wchodzi w skład urządzenia

- A. do laseroterapii.
- B. do jonoforezy fluorowej.
- C. do badania żywotności miazgi zęba.
- D. do pomiaru długości kanału korzeniowego.



Zadanie 5.

Lampa Microlux służy m.in. do

- A. uśmierzania bólu.
- B. oświetlenia pola zabiegowego.
- C. polimeryzacji wypełnień światłoutwardzalnych.
- D. badania na obecność stanów przedrakowych i raka błony śluzowej.

Zadanie 6.

Między końcem rękojeści kleszczy umieszczonych wewnątrz rękawa papierowo-foliowego a jego zgrzewem należy pozostawić odstęp wynoszący

- A. 1 cm.
- B. 3 cm.
- C. 5 cm.
- D. 10 cm.

Zadanie 7.

Środek dezynfekcyjny oznaczony literą F wykazuje działanie

- A. prątkobójcze.
- B. wirusobójcze.
- C. grzybobójcze.
- D. bakteriobójcze.

Zadanie 8.

Po zmieszaniu 1960 ml wody oraz 40 ml koncentratu środka dezynfekcyjnego uzyskuje się stężenie roztworu równe

- A. 0,5%
- B. 1,0%
- C. 1,5%
- D. 2,0%

Zadanie 9.

Końcówka skalera użyta do zabiegu usunięcia złogów nazębnych musi być uprzednio

- A. umyta i wysterylizowana.
- B. zdezynfekowana i osuszona.
- C. wysterylizowana i osuszona.
- D. zdezynfekowana i wysterylizowana.

Zadanie 10.

W trakcie opracowywania ubytku doszło do obnażenia miazgi. W celu bezpośredniego pokrycia miazgi asystryntka stomatologiczna powinna na polecenie lekarza przygotować cement

- A. glassjonomerowy.
- B. polikarboksyłowy.
- C. cynkowo-fosforowy.
- D. wodorotlenkowo-wapniowy.

Zadanie 11.

Prawidłowo przygotowany z dwóch past kompozyt chemoutwardzalny powinien mieć konsystencję

- A. twardą.
- B. płynną.
- C. półpłynną.
- D. plastyczną.

Zadanie 12.

Azotan srebra i eugenol są związkami chemicznymi, które stosuje się w trakcie leczenia

- A. kanałowego.
- B. chirurgicznego.
- C. zachowawczego.
- D. periodontologicznego.

Zadanie 13.

Kolorowy światłoutwardzalny materiał wypełnieniowy na bazie kompoimeru jest przeznaczony do wypełnień w zębach

- A. stałych.
- B. martwych.
- C. siecznych.
- D. mleczych.

Zadanie 14.

Leki zawierające wodorotlenek wapnia służą

- A. do fluoryzacji
- B. do mumifikacji.
- C. do dewitalizacji.
- D. do apeksyfikacji.

Zadanie 15.

Które zdjęcie przedstawia kątnicę endo?



A.



B.



C.



D.

Zadanie 16.

Na zamieszczonej ilustracji przedstawiono zestaw używany

- A. do założenia koferdamu.
- B. do zakładania aparatu stałego.
- C. do ustalenia wysokości zwarcia.
- D. do resekcji wierzchołka korzenia.



Zadanie 17.

Instrumentem używanym do lokalizacji kanału korzeniowego jest

- A. H-File.
- B. plugger.
- C. S-Finder.
- D. K-Reamer.

Zadanie 18.

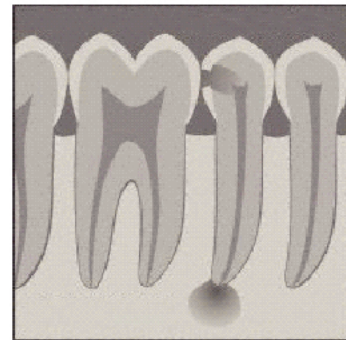
Którą wadę zgryzu przedstawia ilustracja?

- A. Tyłozgryz.
- B. Przodozgryz.
- C. Zgryz głęboki.
- D. Zgryz otwarty.

**Zadanie 19.**

Przy którym zębie jest widoczna zmiana okołowierzchołkowa?

- A. 44
- B. 45
- C. 46
- D. 47

**Zadanie 20.**

Ubytek powstały wokół wcześniej założonego wypełnienia jest próchnicą

- A. wtórną.
- B. okrężną.
- C. nietypową.
- D. podminowującą.

Zadanie 21.

Szklivo plamkowe jest charakterystyczne dla

- A. fluorozy.
- B. hipoplazji.
- C. osadu nazębnego.
- D. próchnicy kwitnącej.

Zadanie 22.

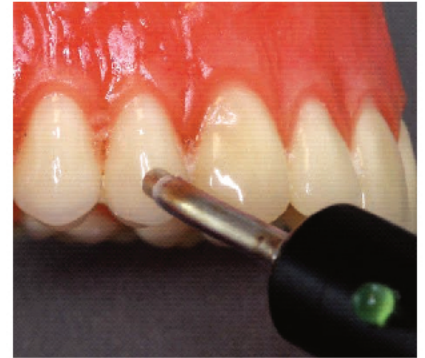
Lapisowanie jest zabiegiem polegającym na

- A. usunięciu osadu.
- B. pędzlowaniu zębów lakierami.
- C. pokryciu bruzd lakiem szczelinowym.
- D. wcieraniu w powierzchnie zęba azotanu srebra.

Zadanie 23.

Który zabieg wykonywany u pacjenta został przedstawiony na ilustracji?

- A. Skaling.
- B. Piaskowanie.
- C. Wybielanie zęba.
- D. Badanie żywotności miazgi.



Zadanie 24.

W transferowej strefie pracy zespołu stomatologicznego

- A. siedzi operator.
- B. znajduje się asystor.
- C. przekazywane są narzędzia.
- D. siedzi asystentka stomatologiczna.

Zadanie 25.

Przeciwwskazaniem do wykonania zabiegu w pozycji leżącej **nie jest**

- A. łękliwość.
- B. niedrożność nosa.
- C. leczenie periodontologiczne.
- D. przymiarka protez woskowych.

Zadanie 26.

Do którego rodzaju znieczulenia należy przygotować strzykawkę Citoject?

- A. Nasiękowego.
- B. Przewodowego.
- C. Powierzchniowego.
- D. Śródwiązadłowego.

Zadanie 27.

W celu czasowego osadzenia koron tymczasowych należy przygotować cement

- A. krzemowy.
- B. glassjonomerowy.
- C. cynkowo-siarczanowy.
- D. wodorotlenkowo-wapniowy.

Zadanie 28.

Po opracowaniu kanału korzeniowego lekarz zamierza wypełnić ostatecznie kanał płynną gutaperką. W tym celu asystentka powinna przygotować

- A. The Wand.
- B. Pulp Tester.
- C. HealOzone.
- D. System Obtura.

Zadanie 29.

Lekarz dentysta wykonuje zabieg lakowania. Którą czynność należy wykonać po wytrawieniu bruzd, a bezpośrednio przed nałożeniem laku?

- A. Nałożyć primer.
- B. Zwilżyć ząb wodą.
- C. Założyć koferdam.
- D. Osuszyć lakowany ząb.

Zadanie 30.

Którą czynność może wykonać asystentka stomatologiczna podczas zabiegu lakowania?

- A. Wytrawić ubytek.
- B. Nałożyć lak szczelinowy.
- C. Dopasować lak w zgryzie.
- D. Obsługiwać lampę polimeryzacyjną.

Zadanie 31.

Gumki polerskie stosowane do wygładzenia wypełnienia powinny być po użyciu

- A. umyte i osuszone.
- B. umyte i zdezynfekowane.
- C. zdezynfekowane i osuszone.
- D. zdezynfekowane i wysterylizowane.

Zadanie 32.

Które zalecenie należy przekazać pacjentowi po ekstrakcji zęba stałego?

- A. Intensywne przepłukanie ust.
- B. Stosowanie tzw. „białej diety”.
- C. Stosowanie ciepłych okładów na policzki.
- D. Wstrzymywanie się od jedzenia i picia przez dwie godziny.

Zadanie 33.

Jak przede wszystkim należy postąpić w przypadku wystąpienia u pacjenta krwawienia z nosa?

- A. Położyć poszkodowanego na plecach z zimnym okładem na czole.
- B. Mocno odchylić głowę pacjenta do tyłu i ucisnąć skrzydełka nosa.
- C. Odchylić głowę pacjenta do tyłu i położyć mu zimny okład na czoło.
- D. Lekko pochylić głowę pacjenta do przodu, położyć zimny okład na kark.

Zadanie 34.

W której pozycji należy ułożyć nieprzytomnego chorego z zachowanym oddechem i krążeniem?

- A. Na wznak.
- B. Półsiedzącej.
- C. Bocznej ustalonej.
- D. Czterokończynowej.

Zadanie 35.

Ocena oddychania u osoby nieprzytomnej powinna trwać około

- A. 5 sekund.
- B. 10 sekund.
- C. 15 sekund.
- D. 20 sekund.

Zadanie 36.

Zaczerwienienie i świąd skóry, szybko narastający obrzęk, utrudnione oddychanie są objawami wstrząsu

- A. septycznego.
- B. krwotocznego.
- C. kardiogenego.
- D. anafilaktycznego.

Zadanie 37.

Lekarz zlecił asystentce wypisanie skierowania do pracowni radiologicznej na wykonanie zdjęcia zębowego przyśrodkowego siekacza w szczęcie po stronie prawej. Który zapis zęba w systemie FDI jest prawidłowy?

- A. 11
- B. 21
- C. 31
- D. 41

Zadanie 38.

Asystentka uzupełniając elektroniczny diagram pacjenta, powierzchnię językową powinna oznaczyć

- A. literą D
- B. literą L
- C. literą M
- D. literą B

Zadanie 39.

Dokumentacja ewidencyjna pacjentów prowadzona według daty urodzenia jest systemem

- A. cyfrowym.
- B. terytorialnym.
- C. alfabetycznym.
- D. chronologicznym.

Zadanie 40.

Próchnicę zęba oznacza się na diagramie

- A. literą C
- B. literą K
- C. literą R
- D. literą W