

Nazwa kwalifikacji: **Prowadzenie działalności profilaktyczno-leczniczej pod nadzorem i na zlecenie lekarza dentysty oraz utrzymanie gabinetu w gotowości do pracy i prowadzenie promocji zdrowia**

Oznaczenie kwalifikacji: **Z14**

Wersja arkusza: **X**

**Z.14-X-19.01**

Czas trwania egzaminu: **60 minut**

**EGZAMIN POTWIERDZAJĄCY KWALIFIKACJE W ZAWODZIE  
Rok 2019  
CZĘŚĆ PISEMNA**

**Instrukcja dla zdającego**

1. Sprawdź, czy arkusz egzaminacyjny zawiera 9 stron. Ewentualny brak stron lub inne usterki zgłoś przewodniczącemu zespołu nadzorującego.
2. Do arkusza dołączona jest KARTA ODPOWIEDZI, na której w oznaczonych miejscach:
  - wpisz oznaczenie kwalifikacji,
  - zamaluj kratkę z oznaczeniem wersji arkusza,
  - wpisz swój numer PESEL\*,
  - wpisz swoją datę urodzenia,
  - przyklej naklejkę ze swoim numerem PESEL.
3. Arkusz egzaminacyjny zawiera test składający się z 40 zadań.
4. Za każde poprawnie rozwiązane zadanie możesz uzyskać 1 punkt.
5. Aby zdać część pisemną egzaminu musisz uzyskać co najmniej 20 punktów.
6. Czytaj uważnie wszystkie zadania.
7. Rozwiązania zaznaczaj na KARCIE ODPOWIEDZI długopisem lub piórem z czarnym tuszem/atramentem.
8. Do każdego zadania podane są cztery możliwe odpowiedzi: A, B, C, D. Odpowiada im następujący układ krater w KARCIE ODPOWIEDZI:

|   |   |   |   |
|---|---|---|---|
| A | B | C | D |
|---|---|---|---|

9. Tylko jedna odpowiedź jest poprawna.
10. Wybierz właściwą odpowiedź i zamaluj kratkę z odpowiadającą jej literą – np., gdy wybrałeś odpowiedź „A”:

|   |   |   |   |
|---|---|---|---|
| ■ | B | C | D |
|---|---|---|---|

11. Staraj się wyraźnie zaznaczać odpowiedzi. Jeżeli się pomylisz i błędnie zaznaczysz odpowiedź, otocz ją kółkiem i zaznacz odpowiedź, którą uważasz za poprawną, np.

|    |   |   |   |
|----|---|---|---|
| ○■ | B | C | ■ |
|----|---|---|---|

12. Po rozwiązaniu testu sprawdź, czy zaznaczyłeś wszystkie odpowiedzi na KARCIE ODPOWIEDZI i wprowadziłeś wszystkie dane, o których mowa w punkcie 2 tej instrukcji.

**Pamiętaj, że oddajesz przewodniczącemu zespołu nadzorującego tylko KARTĘ ODPOWIEDZI.**

***Powodzenia!***

\* w przypadku braku numeru PESEL – seria i numer paszportu lub innego dokumentu potwierdzającego tożsamość

**Zadanie 1.**

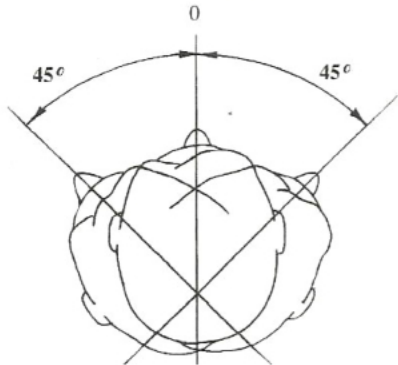
Jedną z pięciu klas ruchu, wprowadzonych dla celów ergonomii, oznaczona jako IV, dotyczy ruchu

- A. nadgarstka.
- B. całego ramienia.
- C. ramienia i tułowia.
- D. palców, nadgarstka i łokcia.

**Zadanie 2.**

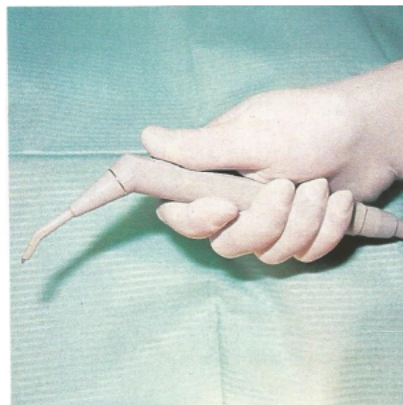
Którą z zasad pięciu zmian stosowanych w technice pracy na cztery ręce przedstawia rysunek?

- A. I
- B. II
- C. III
- D. IV

**Zadanie 3.**

Który chwyt trzymania strzykawki wodno-powietrznej zastosował operator na przedstawionym rysunku?

- A. Piórowy.
- B. Dłoniowy.
- C. Pisarski zmodyfikowany.
- D. Dłoniowo-kciukowy odwrócony.

**Zadanie 4.**

W technice pracy na cztery ręce podczas przekazywania instrumentów metodą „podaj-przejmij” funkcję przejmującą pełnią palce

- A. serdeczny i mały lewej ręki.
- B. serdeczny i mały prawej ręki.
- C. kciuk, wskazujący i środkowy lewej ręki.
- D. kciuk, wskazujący i środkowy prawej ręki.

**Zadanie 5.**

Która z podanych czynności – związanych z pobieraniem wycisków dwuwarstwowych w technice pracy na cztery ręce – **nie należy** do zadań asysty?

- A. Przekazywanie podajnika pistoletowego z drugą warstwą masy.
- B. Dobieranie odpowiedniego rodzaju i wielkości łyżki wyciskowej.
- C. Mieszanie opuszkami palców masy do pierwszej warstwy wycisku.
- D. Nakładanie masy do pierwszej warstwy wycisku na łyżkę wyciskową.

**Zadanie 6.**

Zabieg polegający na usunięciu w znieczuleniu miazgi komorowej, a pozostawieniu miazgi korzeniowej po jej odpowiednim zaopatrzeniu, to

- A. amputacja mortalna.
- B. ekstirpacja mortalna.
- C. amputacja przyżyciowa.
- D. ekstirpacja przyżyciowa.

**Zadanie 7.**

Szlifowanie guzków zębów mlecznych jest postępowaniem zapobiegawczym wykonywanym w profilaktyce

- A. protetycznej.
- B. chirurgicznej.
- C. zachowawczej.
- D. ortodontycznej.

**Zadanie 8.**

Narzędzia ręczne przeznaczone do skalingu naddziąsłowego są najbardziej skuteczne i bezpieczne przy kącie przyłożenia do powierzchni zęba w zakresie

- A.  $30\div 45^\circ$
- B.  $50\div 60^\circ$
- C.  $80\div 85^\circ$
- D.  $90\div 105^\circ$

**Zadanie 9.**

Plukanie jamy ustnej według metody Torella można stosować u dzieci, które ukończyły

- A. 3 lata.
- B. 4 lata.
- C. 5 lat.
- D. 6 lat.

**Zadanie 10.**

Zabieg polegający na impregnacji, próchnicowo zmienionej zębiny, roztworem azotanu srebra z użyciem strącalnika typu roztwór glukozy o stężeniu 20% to

- A. jonizacja.
- B. jonoforeza.
- C. lapisowanie.
- D. lakierowanie.

**Zadanie 11.**

Do oczyszczania „wykończeniowego” złożeń nazębnych należy zastosować

- A. sierp.
- B. zrywacz.
- C. motyczkę.
- D. kiretę Columbia.

**Zadanie 12.**

Najprostszym aparatem szczękowo-ortopedycznym, mającym zastosowanie w profilaktyce i leczeniu zaburzeń zgryzu u dzieci w wieku żłobkowym, przedszkolnym, a czasem i w wieku szkolnym, jest

- A. aparat blokowy.
- B. płytka Schwarza.
- C. płytka podniebienna.
- D. płytka przedsionkowa.

**Zadanie 13.**

W leczeniu próchnicy zębów mlecznych **nie stosuje się**

- A. impregnacji roztworem  $\text{AgNO}_3$ .
- B. remineralizacji preparatem NaF.
- C. okoronowania koronami stalowymi.
- D. odbudowy ubytków wkładami typu inlay.

**Zadanie 14.**

Cement cynkowo-siarczanowy należy zarobić

- A. pistelem szklanym w moździerz.
- B. plastikową łopatką na płytce gumowej.
- C. szpatułką ze stali nierdzewnej na matowej powierzchni płytki szklanej.
- D. szpatułką z tworzywa sztucznego na gładkiej powierzchni płytki szklanej.

**Zadanie 15.**

Według kryterium struktury chemicznej do grupy laków szczelinowych wykorzystywanych w stomatologii **nie należą** materiały

- A. akrylowe.
- B. kompozytowe.
- C. kompomerowe.
- D. glassjonomerowe.

**Zadanie 16.**

Który rodzaj mas wyciskowych stosuje się do pobrania wycisków w celu przygotowania modeli orientacyjnych?

- A. Agarowe.
- B. Silikonowe.
- C. Alginatowe.
- D. Polieterowe.

**Zadanie 17.**

Uszczelniająca pasta endodontyczna to

- A. sealer.
- B. primer.
- C. coupling.
- D. adhesive.

**Zadanie 18.**

Który preparat stomatologiczny należy zastosować w przypadku leczenia próchnicy początkowej?

- A. Tlenek cynku.
- B. Aminofluorek.
- C. Chlorheksydynę.
- D. Wodorotlenek wapnia.

**Zadanie 19.**

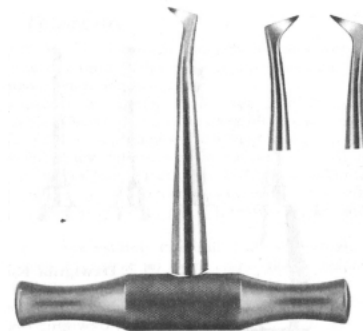
Środek do znieczuleń miejscowych zawierający artykainę to

- A. Xylonor.
- B. Ubistesin.
- C. Lignocain.
- D. Mepivastesin.

**Zadanie 20.**

Przedstawione na rysunku narzędzie to dźwignia

- A. Beina.
- B. Koppa.
- C. Bertena.
- D. Wintera.

**Zadanie 21.**

Przedstawione na rysunku kleszcze służą do usuwania zębów górnych

- A. kłów.
- B. siekaczy.
- C. trzonowych.
- D. przedtrzonowych.



**Zadanie 22.**

Lekarz dentysta podczas zabiegu chirurgicznego będzie używał narzędzia, którego rękojeść ma kształt gruszki a dziób o trójkątnym ostrzu jest zagięty pod kątem prostym w stosunku do rękojeści. Do zabiegu należy przygotować dźwignię

- A. Wintera.
- B. Lecluse'a.
- C. Meissnera.
- D. Schlemmera.

**Zadanie 23.**

Która kireta Gracey służy do oczyszczania powierzchni policzkowych, językowych i podniebiennych zębów bocznych?

- A. 3/4
- B. 7/8
- C. 11/12
- D. 15/16

**Zadanie 24.**

Spektrum działania substancji dezynfekcyjnej, oznakowanej na opakowaniu symbolem Tbc, obejmuje

- A. pierwotniaki.
- B. prątki gruźlicy.
- C. paciorkowce ropne.
- D. laseczki zgorzeli gazowej.

**Zadanie 25.**

Ile gramów preparatu należy przygotować do dezynfekcji metodą zanurzeniową, aby otrzymać 1,5 litra roztworu tego preparatu o stężeniu 3%?

- A. 15 g
- B. 30 g
- C. 45 g
- D. 60 g

**Zadanie 26.**

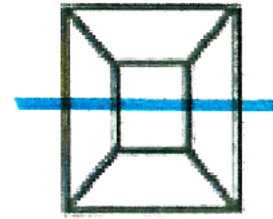
W systemie oznaczania zębów według Haderupa sektor jamy ustnej II obejmuje między innymi zęby

- A. +1 i +2
- B. 4+ i 5+
- C. -5 i -6
- D. 7- i 8-

**Zadanie 27.**

Co oznacza symbol zaznaczony na niebiesko na zamieszczonym diagramie uwzględniającym poszczególne powierzchnie zęba?

- A. Ząb usunięty.
- B. Ząb do usunięcia.
- C. Brak zęba (wymiana fizjologiczna).
- D. Korzeń zęba (złamany do usunięcia).

**Zadanie 28.**

W systemie amerykańskim symbol B oznacza ząb górny prawy

- A. siekacz boczny stały.
- B. trzonowy drugi stały.
- C. siekacz boczny mleczny.
- D. trzonowy pierwszy mleczny.

**Zadanie 29.**

Wewnętrzna indywidualna dokumentacja medyczna pacjenta **nie może** być udostępniona za jego życia

- A. samemu pacjentowi.
- B. osobie upoważnionej przez pacjenta.
- C. ustawowemu przedstawicielowi pacjenta.
- D. nieupoważnionemu współmałżonkowi pacjenta.

**Zadanie 30.**

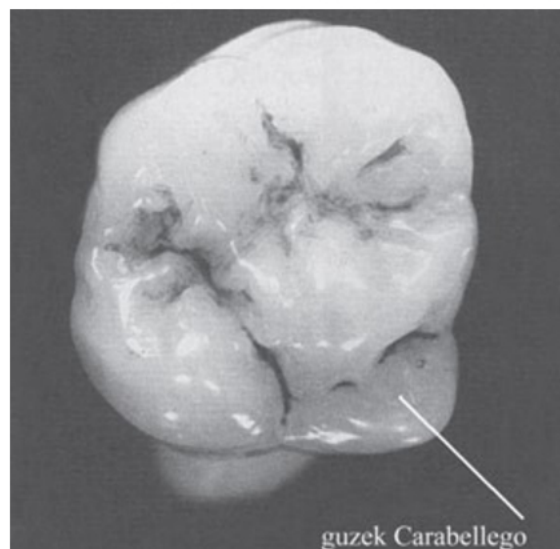
Na brzegu siecznym świeżo wyrzniętych zębów stałych występują trzy guzki zwane

- A. mamelonami.
- B. trifurkacjami.
- C. fibroblastami.
- D. desmodontami.

**Zadanie 31.**

Na którym zębie trzonowym stałym występuje guzek dodatkowy (Carabellego) przedstawiony na rysunku?

- A. Dolnym drugim.
- B. Górnym trzecim.
- C. Dolnym pierwszym.
- D. Górnym pierwszym.



**Zadanie 32.**

Do której klasy, zgodnie z klasyfikacją według Blacka, należy opracowany ubytek próchnicowy przedstawiony na rysunku?

- A. I
- B. II
- C. III
- D. IV

**Zadanie 33.**

Wartości liczbowe P, U, W zależą między innymi od

- A. wieku i płci.
- B. liczby zębów.
- C. pracy mięśni żwaczy.
- D. rozmiarów jamy ustnej.

**Zadanie 34.**

Który kod objawów chorobowych należy wpisać, stosując grupowy wskaźnik potrzeb leczniczych przyzębia CPITN, gdy podczas badania zarejestrowano obecność kieszonek dziąsłowych głębokości 3,5-5,5 mm?

- A. Kod 1.
- B. Kod 2.
- C. Kod 3.
- D. Kod 4.

**Zadanie 35.**

W ocenie stanu higieny jamy ustnej wskaźnikiem Pl.I kryterium 1 oznacza

- A. pokrycie nalotem powyżej 1/3 korony zęba.
- B. pokrycie nalotem mniej niż 1/3 korony zęba.
- C. umiarkowane nagromadzenie miękkich złogów, widoczne gołym okiem.
- D. cienką warstwę płytki, niewidoczną gołym okiem, a stwierdzoną zgłębnikiem.

**Zadanie 36.**

Skutecznym sposobem pomagającym zmotywować pacjenta do poprawy stanu higieny jamy ustnej jest wybarwienie płytki nazębnej z wykorzystaniem

- A. karminy.
- B. karotenu.
- C. erytrozyny.
- D. chlorheksydyny.



**Zadanie 37.**

Do metod wychowania w stomatologicznej kulturze zdrowotnej należy metoda

- A. kontroli.
- B. aktywności.
- C. motywowania.
- D. receptywności.

**Zadanie 38.**

Do form audytywnych stosowanych w stomatologicznej promocji zdrowia należą

- A. pogadanki.
- B. kącki higieny.
- C. gazetki ścienne.
- D. ćwiczenia praktyczne.

**Zadanie 39.**

Jednym z elementów wychowania zdrowotnego w środowisku dzieci przedszkolnych jest

- A. zbadanie uzębienia dzieci.
- B. wyleczenie zębów mlecznych.
- C. omówienie roli profilaktyki fluorkowej.
- D. omówienie przekroju poprzecznego zęba mlecznego.

**Zadanie 40.**

W której metodzie szczotkowania zębów należy ułożyć i pracować szczotką w sposób przedstawiony na rysunku?

- A. Roll.
- B. Bassa.
- C. Fonesa.
- D. Chartersa.

