

Nazwa kwalifikacji: **Prowadzenie działalności profilaktyczno-leczniczej pod nadzorem i na zlecenie lekarza dentysty oraz utrzymanie gabinetu w gotowości do pracy i prowadzenie promocji zdrowia**

Oznaczenie kwalifikacji: **Z14**

Wersja arkusza: **X**

Z.14-X-18.06

Czas trwania egzaminu: **60 minut**

**EGZAMIN POTWIERDZAJĄCY KWALIFIKACJE W ZAWODZIE
Rok 2018
CZĘŚĆ PISEMNA**

Instrukcja dla zdającego

- Sprawdź, czy arkusz egzaminacyjny zawiera 9 stron. Ewentualny brak stron lub inne usterki zgłoś przewodniczącemu zespołu nadzorującego.
- Do arkusza dołączona jest KARTA ODPOWIEDZI, na której w oznaczonych miejscach:
 - wpisz oznaczenie kwalifikacji,
 - zamaluj kratkę z oznaczeniem wersji arkusza,
 - wpisz swój numer PESEL*,
 - wpisz swoją datę urodzenia,
 - przyklej naklejkę ze swoim numerem PESEL.
- Arkusze egzaminacyjny zawiera test składający się z 40 zadań.
- Za każde poprawnie rozwiązane zadanie możesz uzyskać 1 punkt.
- Aby zdać część pisemną egzaminu musisz uzyskać co najmniej 20 punktów.
- Czytaj uważnie wszystkie zadania.
- Rozwiązania zaznaczaj na KARCIE ODPOWIEDZI długopisem lub piórem z czarnym tuszem/atramentem.
- Do każdego zadania podane są cztery możliwe odpowiedzi: A, B, C, D. Odpowiada im następujący układ krerek w KARCIE ODPOWIEDZI:

A	B	C	D
---	---	---	---

- Tylko jedna odpowiedź jest poprawna.
- Wybierz właściwą odpowiedź i zamaluj kratkę z odpowiadającą jej literą – np., gdy wybrałeś odpowiedź „A”:

<input checked="" type="checkbox"/>	B	C	D
-------------------------------------	---	---	---

- Staraj się wyraźnie zaznaczać odpowiedzi. Jeżeli się pomylisz i błędnie zaznaczysz odpowiedź, otocz ją kółkiem i zaznacz odpowiedź, którą uważasz za poprawną, np.

<input checked="" type="checkbox"/>	B	C	<input checked="" type="checkbox"/>
-------------------------------------	---	---	-------------------------------------

- Po rozwiązaniu testu sprawdź, czy zaznaczyłeś wszystkie odpowiedzi na KARCIE ODPOWIEDZI i wprowadziłeś wszystkie dane, o których mowa w punkcie 2 tej instrukcji.

Pamiętaj, że oddajesz przewodniczącemu zespołu nadzorującego tylko KARTĘ ODPOWIEDZI.

Powodzenia!

* w przypadku braku numeru PESEL – seria i numer paszportu lub innego dokumentu potwierdzającego tożsamość

Zadanie 1.

Którym chwytem należy trzymać strzykawkę unitu w pracy na cztery ręce?

- A. Pisarskim.
- B. Dłoniowym.
- C. Trójpalcowym.
- D. Dwupalcowym.

Zadanie 2.

W jakiej odległości od preparowanego zęba powinna znajdować się końcówka ssaka?

- A. 0-3 mm
- B. 5-15 mm
- C. 20-25 mm
- D. 30-35 mm

Zadanie 3.

W której metodzie operator może pracować sam przy leżącym pacjencie z zastrzeżeniem, że pacjent nie ślini się nadmiernie, a do opracowania ubytku nie jest konieczne użycie turbiny?

- A. Solo.
- B. Duo.
- C. Na 6 rąk.
- D. Na 4 ręce.

Zadanie 4.

W metodzie pracy „duo” pozycja asysty jest zawarta w strefie pomiędzy

- A. 2^{00} a 4^{00}
- B. 8^{30} a 12^{30}
- C. 9^{00} a 10^{00}
- D. 12^{00} a 13^{00}

Zadanie 5.

Który stan lub jednostka chorobowa pacjenta pozwala na wykonanie zabiegu opracowania i wypełnienia ubytku w pozycji leżącej?

- A. Znaczna otyłość.
- B. Nadciśnienie tętnicze.
- C. Przepuklina rozworowa.
- D. Pierwszy trymestr ciąży.

Zadanie 6.

Zabieg stosowany w ortodonecji, polegający na redukcji szerokości zębów przez usunięcie minimalnej warstwy szkliwa, określa się jako

- A. skaling.
- B. stripping.
- C. polishing.
- D. rootplaning.

Zadanie 7.

W celu wyeliminowania nieszczelności pierwotnej wypełnienia kompozytowego higienistka stomatologiczna wykonuje

- A. kiretaż.
- B. coupling.
- C. rebonding.
- D. lapisowanie.

Zadanie 8.

Które zalecenie dotyczy pacjenta w przypadku złamanej żuchwy, leczonego z zastosowaniem szyn nazębnych, dowiązywanych do zębów obu łuków i połączonych za pomocą wiązań ligaturowych?

- A. Spożywać produkty samooczyszczające.
- B. Stosować dietę płynną przez sześć tygodni.
- C. Po każdym posiłku płukać jamę ustną wersenianem sodu.
- D. Po każdym posiłku płukać jamę ustną podchlorynem sodu.

Zadanie 9.

Pacjent podał w badaniu podmiotowym, że cierpi na częstoskurcz komorowy. Który wynik pomiaru tętna o tym świadczy?

- A. 50-60 uderzeń na minutę.
- B. 70-75 uderzeń na minutę.
- C. 80-90 uderzeń na minutę.
- D. Powyżej 100 uderzeń na minutę.

Zadanie 10.

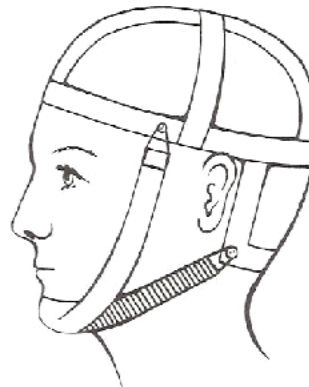
Wybity ząb do momentu udzielenia pierwszej pomocy należy transportować

- A. w ślinie pacjenta.
- B. w torebce strunowej.
- C. w chusteczce higienicznej.
- D. w roztworze fioletu gencjany.

Zadanie 11.

Który aparat zewnątrzustny czynny, stosowany w leczeniu przodozgrzywów, przedstawia rysunek?

- A. Headgear.
- B. Maskę Delaira.
- C. Procę bródkową.
- D. Maskę twarzową.



Zadanie 12.

Kąt pomiędzy końcówką uniwersalną trójkątną skalera ultradźwiękowego a oczyszczaną powierzchnią zęba, **nie może przekraczać**

- A. 10°
- B. 15°
- C. 45°
- D. 90°

Zadanie 13.

Preparat syntetycznego hydroksyapatytu stosowany przede wszystkim jako materiał wszczepowy w leczeniu ubytków kostnych należy zrobić

- A. we wstrząsarce.
- B. w trybie ex tempore.
- C. na bloczku papierowym.
- D. na godzinę przed zabiegiem.

Zadanie 14.

Endomathasone N – lek stosowany w postępowaniu endodontycznym – jest pastą

- A. rezorcynową.
- B. kortyzonową.
- C. jodoformową.
- D. formaldehydową.

Zadanie 15.

Który lek z wymienionych jest stosowany jako wkładka dozębodołowa w bólach poekstrakcyjnych?

- A. Endosal.
- B. Chloran.
- C. Kamfenol.
- D. Dikamfen.

Zadanie 16.

Związek chelatujący EDTA jest wykorzystywany w leczeniu kanałowym ze względu na jego zdolność

- A. czasowego odkażania kanału.
- B. leczenia powikłań ozębnowych zgorzeli miazgi.
- C. penetracji kanalików bocznych w kanale korzeniowym.
- D. zmiękczenia zębiny przez wychwytywanie z niej jonów wapnia.

Zadanie 17.

Które urządzenie należy zastosować do automatycznego smarowania końcówek stomatologicznych?

- A. Apexit.
- B. Aspinę.
- C. Adapter.
- D. Assistinę.

Zadanie 18.

Który preparat należy uwzględnić w zamówieniu środków leczniczych do zabiegu profesjonalnego wybielania zębów?

- A. 40% tlenek wodoru.
- B. 20% kwas cytrynowy.
- C. 35% nadtlenek wodoru.
- D. 37% wersenian sodu.

Zadanie 19.

Która strzykawka służy do wykonywania znieczuleń śródwładłowych?

- A. Luer.
- B. Citoject.
- C. Record.
- D. Karpula.

Zadanie 20.

Instrumentem używanym do odciągania policzków, brzegów rany oraz płata śluzówkowo-okostnowego jest

- A. hak.
- B. dłuto.
- C. raspator.
- D. ekskawator.

Zadanie 21.

W przypadku sprzeciwu rodziców zgodę na udzielenie świadczenia zdrowotnego może wydać

- A. Policja.
- B. Sąd opiekuńczy.
- C. Ministerstwo Zdrowia.
- D. Narodowy Fundusz Zdrowia.

Zadanie 22.

W którym systemie **nie może** być prowadzona dokumentacja ewidencyjna pacjentów?

- A. Cyfrowym.
- B. Terytorialnym.
- C. Alfabetycznym.
- D. Terminarzowym.

Zadanie 23.

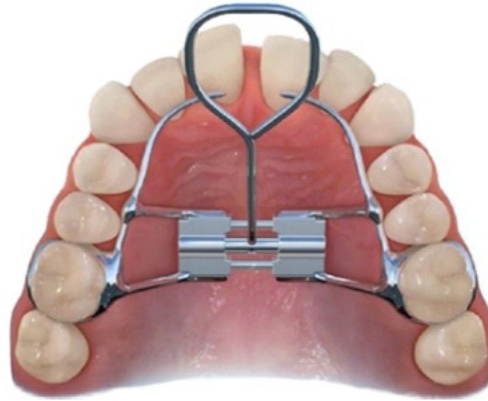
Skierowanie na konsultację do innego gabinetu, które otrzymał pacjent, należy do dokumentacji medycznej

- A. zbiorczej zewnętrznej.
- B. zbiorczej wewnętrznej.
- C. indywidualnej zewnętrznej.
- D. indywidualnej wewnętrznej.

Zadanie 24.

Który aparat ortodontyczny, służący do rozszerzania szwu podniebiennego, ilustruje rysunek?

- A. Hyrax.
- B. Herbsta.
- C. Klammta.
- D. Schwarz'a.

**Zadanie 25.**

Stosując technikę higienicznego mycia rąk, należy ich powierzchnie dokładnie myć przez czas nie krótszy niż

- A. 15 sekund.
- B. 20 sekund.
- C. 25 sekund.
- D. 30 sekund.

Zadanie 26.

W celu zmycia zanieczyszczeń organicznych i brudu oraz częściowej eliminacji ze skóry rąk flory przejściowej i stałej należy zastosować technikę

- A. Alare'a.
- B. Angle'a.
- C. Ayliffe'a.
- D. Affaire'a.

Zadanie 27.

Na podniebiennej powierzchni guzka podniebiennego, bliższego pierwszego górnego trzonowca, może występować guzek

- A. Bohna.
- B. Epsteina.
- C. Riga-Fede.
- D. Carabellego.

Zadanie 28.

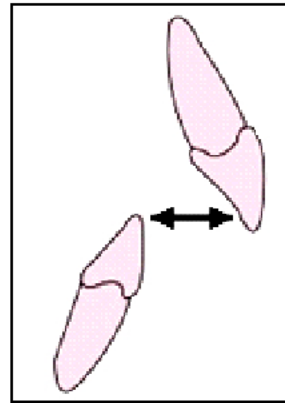
Zmiana wyglądająca jak siniak, umiejscowiona w tkankach miękkich dziąsła pokrywających koronę wyrzynającego się zęba, jest torbielą

- A. erupcyjną.
- B. resztkową.
- C. korzeniową.
- D. krwotoczną.

Zadanie 29.

Odległość brzegu siecznego siekacza górnego od powierzchni wargowej siekacza dolnego zaznaczona na rysunku strzałkami określa się nazwą

- A. overjet.
- B. openjet.
- C. overbite.
- D. openbite.

**Zadanie 30.**

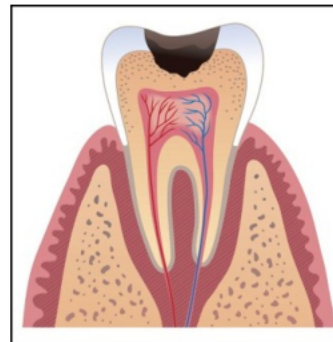
Ile wynosi wskaźnik intensywności próchnicy w grupie 50 osób z próchnicą mających w sumie 171 chorych zębów?

- A. 3,24
- B. 3,42
- C. 32,4
- D. 34,2

Zadanie 31.

Zmianę widoczną na rysunku, w klasyfikacji próchnicy ze względu na zaawansowanie zmian, oznacza się jako

- A. D₁
- B. D₂
- C. D₃
- D. D₄

**Zadanie 32.**

Ubytek niepróchnicowego pochodzenia w formie klinowatego wcięcia, powstający wskutek zaginania korony zęba pod wpływem obciążeń zgryzowych działających ekscentrycznie do długiej osi zęba, to

- A. erozja.
- B. abrazja.
- C. abfrakcja.
- D. demastykacja.

Zadanie 33.

Badanie żywotności zęba, w którym wykorzystywana jest wiązka światła podczerwonego emitowana przez laser w stronę badanych tkanek, jest testem

- A. Smrekera.
- B. Owińskiego.
- C. elektrycznym.
- D. dopplerowskim.

Zadanie 34.

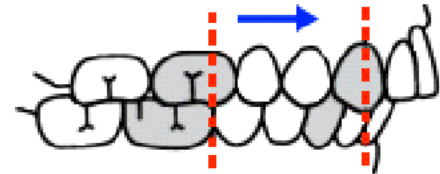
Przebadano ząb na żywotność testem elektrycznym. Próg pobudliwości nie przekroczył $40 \mu\text{A}$. Wynik świadczy o

- A. zgorzeli miazgi.
- B. martwicy miazgi.
- C. prawidłowej miazdze.
- D. przewlekłym zapaleniu miazgi.

Zadanie 35.

Którą wadę szczękowo-zgryzową przedstawia rysunek?

- A. Progenię.
- B. Nadzgryz.
- C. Tyłozgryz.
- D. Laterogenię.

**Zadanie 36.**

Określ zależność między temperaturą wody i proszku a czasem wiązania masy wyciskowej alginatowej.

- A. W niższej temperaturze czas wiązania masy ulega skróceniu.
- B. W wyższej temperaturze czas wiązania masy ulega skróceniu.
- C. W wyższej temperaturze czas wiązania masy ulega wydłużeniu.
- D. Temperatura wody i proszku nie ma wpływu na czas wiązania masy.

Zadanie 37.

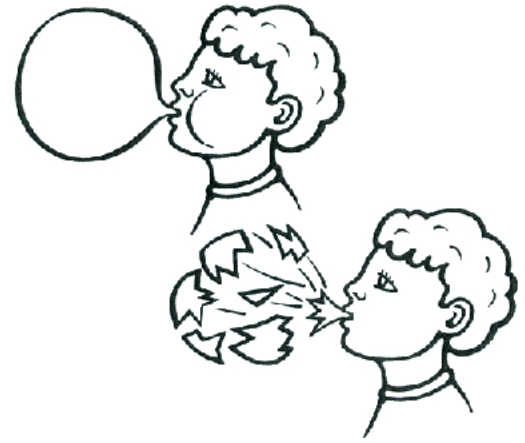
Którą czynność spośród podanych należy wykonać bezpośrednio po pobraniu wycisku anatomicznego za pomocą masy alginatowej?

- A. Pozostawić wycisk na tacy do wyschnięcia.
- B. Zanurzyć wycisk w roztworze alkoholowym.
- C. Przepłukać wycisk pod strumieniem bieżącej wody.
- D. Włożyć wycisk do plastikowego pojemnika z otworami.

Zadanie 38.

Prezentowane na rysunku ćwiczenia mają na celu

- A. naukę pionizacji języka.
- B. cofnięcie żuchwy do tyłu.
- C. wzmocnienie mięśnia okrężnego ust.
- D. zlikwidowanie nawyku wpychania języka między łuki zębowe.

**Zadanie 39.**

Które ćwiczenie mięśniowe należy zalecić pacjentowi z zaburzeniem zgryzu – przodozuchwiałym czynnościowym?

- A. Cofanie palcem wskazującym siekaczy górnych wraz z wyrostkiem zębodołowym.
- B. Cofanie żuchwy, którą prowadzi się do zgryzu prostego, uciskając na bródkę dłonią lub palcami obu rąk.
- C. Uciskanie palcem wskazującym siekaczy dolnych wraz z wyrostkiem zębodołowym ku tyłowi przy rozwartych łukach zębowych.
- D. Wywieranie ucisku koniuszkiem języka na wewnętrzną powierzchnię siekaczy dolnych i wyrostek zębodołowy przy rozwartych łukach zębowych.

Zadanie 40.

Na ilustracji przedstawiono jeden ze sposobów oczyszczania aparatu ortodontycznego. Do tego celu stosuje się

- A. Super Floss.
- B. Expand Fresh.
- C. Reach Flosser.
- D. Expanding Floss.

