

Nazwa kwalifikacji: **Prowadzenie działalności profilaktyczno-leczniczej pod nadzorem i na zlecenie lekarza dentysty oraz utrzymanie gabinetu w gotowości do pracy i prowadzenie promocji zdrowia**

Oznaczenie kwalifikacji: **Z.14**

Wersja arkusza: **X**

*Arkusz zawiera informacje prawnie chronione
do momentu rozpoczęcia egzaminu*

Z.14-X-15.01

Czas trwania egzaminu: **60 minut**

**EGZAMIN POTWIERDZAJĄCY KWALIFIKACJE W ZAWODZIE
Rok 2015
CZĘŚĆ PISEMNA**

Układ graficzny © CKE 2015

Instrukcja dla zdającego

1. Sprawdź, czy arkusz egzaminacyjny zawiera 10 stron. Ewentualny brak stron lub inne usterki zgłoś przewodniczącemu zespołu nadzorującego.
2. Do arkusza dołączona jest KARTA ODPOWIEDZI, na której w oznaczonych miejscach:
 - wpisz oznaczenie kwalifikacji,
 - zamaluj kratkę z oznaczeniem wersji arkusza,
 - wpisz swój numer *PESEL**,
 - wpisz swoją datę urodzenia,
 - przyklej naklejkę ze swoim numerem *PESEL*.
3. Arkusz egzaminacyjny zawiera test składający się z 40 zadań.
4. Za każde poprawnie rozwiązane zadanie możesz uzyskać **1 punkt**.
5. Aby zdać część pisemną egzaminu musisz uzyskać co najmniej **20 punktów**.
6. Czytaj uważnie wszystkie zadania.
7. Rozwiązania zaznaczaj na KARCIE ODPOWIEDZI długopisem lub piórem z czarnym tuszem/atramentem.
8. Do każdego zadania podane są cztery możliwe odpowiedzi: A, B, C, D. Odpowiada im następujący układ krerek w KARCIE ODPOWIEDZI:

A	B	C	D
---	---	---	---

9. Tylko jedna odpowiedź jest poprawna.
10. Wybierz właściwą odpowiedź i zamaluj kratkę z odpowiadającą jej literą – np., gdy wybrałeś odpowiedź „A”:

A	B	C	D
---	---	---	---

11. Staraj się wyraźnie zaznaczać odpowiedzi. Jeżeli się pomylisz i błędnie zaznaczysz odpowiedź, otocz ją kółkiem i zaznacz odpowiedź, którą uważasz za poprawną, np.

A	B	C	D
---	---	---	---

12. Po rozwiązaniu testu sprawdź, czy zaznaczyłeś wszystkie odpowiedzi na KARCIE ODPOWIEDZI i wprowadziłeś wszystkie dane, o których mowa w punkcie 2 tej instrukcji.

Pamiętaj, że oddajesz przewodniczącemu zespołu nadzorującego tylko KARTĘ ODPOWIEDZI.

Powodzenia!

* w przypadku braku numeru *PESEL* – seria i numer paszportu lub innego dokumentu potwierdzającego tożsamość

Zadanie 1.

Przed zabiegiem chirurgicznym u sześciolatniej, wystraszonej i zdenerwowanej pacjentki ma zostać wykonane znieczulenie strzykawką ciśnieniową. W tej sytuacji należy

- A. przytrzymać głowę w trakcie zabiegu.
- B. posadzić pacjentkę na kolanach opiekuna.
- C. pokazać pacjentce strzykawkę i przeprowadzić rozmowę.
- D. przygotować znieczulenie poza zasięgiem wzroku pacjentki i podać bez uprzedzenia.

Zadanie 2.

Dla prawidłowej higieny jamy ustnej protezę całkowitą po wyjęciu z ust należy przechowywać

- A. w wodzie.
- B. owiniętą w mokrą ligninę.
- C. w płynie antyseptycznym.
- D. na sucho i w specjalnym pojemniku.

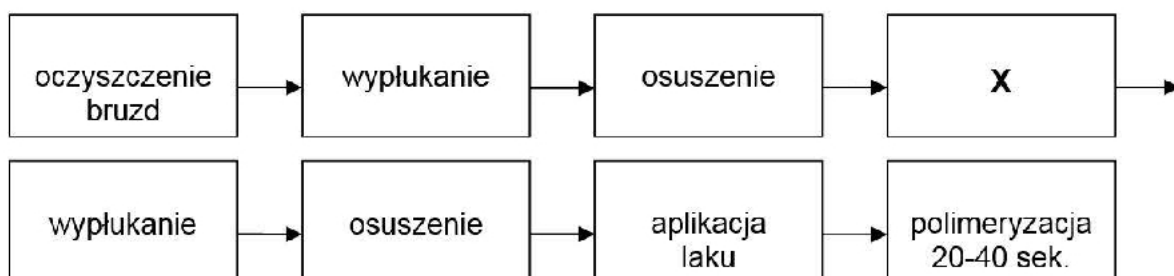
Zadanie 3.

W przypadku, gdy pacjentka w zaawansowanej ciąży utraciła przytomność w trakcie zabiegu, po natychmiastowym przerwaniu procedur stomatologicznych należy

- A. podać tlen.
- B. wezwać pomoc specjalistyczną.
- C. pozostawić pacjentkę w pozycji siedzącej przez 5 minut.
- D. opuścić fotel do pozycji leżącej, pacjentkę ułożyć na lewym boku.

Zadanie 4.

Który etap lakowania zęba trzonowego mlecznego oznaczono symbolem X?



- A. Opracowanie wiertłem.
- B. Naświetlanie światłem.
- C. Wytrawianie 60 sekund.
- D. Wytrawianie 90-120 sekund.

Zadanie 5.

Przy wykorzystaniu jednorazowych lub silikonowych łyżek higienistka stomatologiczna przeprowadza zabieg

- A. okładów.
- B. wcierania.
- C. pędzlowania.
- D. lakierowania.

Zadanie 6.

Higienistka stomatologiczna na zlecenie lekarza dentystry, w ramach swojej działalności zawodowej, może wykonywać zabieg

- A. szlifowania guzków zębów mlecznych paradontalnego.
- B. zaopatrzenia rany poekstrakcyjnej.
- C. usuwania złogów nazębnych.
- D. usunięcia zęba.

Zadanie 7.

Do przygotowania 2 litrów 4% roztworu roboczego preparatu dezynfekcyjnego należy przygotować

- A. 20 ml koncentratu oraz 1980 ml H₂O.
- B. 40 ml koncentratu oraz 1960 ml H₂O.
- C. 60 ml koncentratu oraz 1940 ml H₂O.
- D. 80 ml koncentratu oraz 1920 ml H₂O.

Zadanie 8.

Po usunięciu złogów kamienia nazębnego u pacjenta z zapaleniem przyzębia należy zastosować

- A. żywicę.
- B. wytrawiacz.
- C. środek dewitalizujący.
- D. lakier chlorheksydynowy.

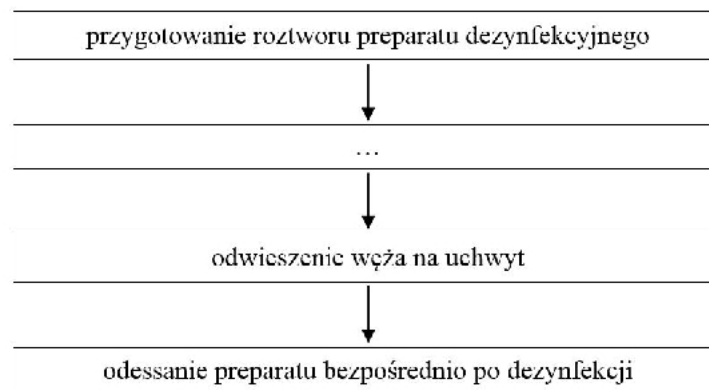
Zadanie 9.

Pacjentowi z nadciśnieniem tętniczym **nie należy** podawać leku znieczulającego, w składzie którego jest

- A. lidokaina.
- B. adrenalina.
- C. xylocaina.
- D. bupiwakaina.

Zadanie 10.

Brakującą czynnością wykonywaną po zabiegach w celu dezynfekcji sprzętu układu ssącego jest



- A. wlanie do spluwaczki porcji preparatu.
- B. zasysanie na przemian roztworu i powietrza.
- C. usunięcie filtra z reszkami powstałymi w trakcie zabiegu.
- D. spłukanie spluwaczki strumieniem wody i jej wyczyszczenie.

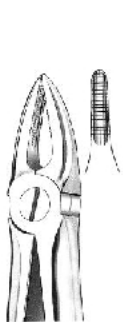
Zadanie 11.

Sporządzając zapotrzebowanie na materiały niezbędne do wykonania zabiegu lapiowania zębów, należy zamówić

- A. azotan srebra.
- B. lakier chlorheksydynowy.
- C. 36% kwas ortofosforowy.
- D. cement polikarboksylowy.

Zadanie 12.

Które kleszcze należy przygotować do ustawiania łuku ortodontycznego i zaginania jego końców w jamie ustnej?



A.



B.



C.



D.

Zadanie 13.

W celu usunięcia kamienia nazębnego z kieszonek patologicznych o głębokości powyżej 7 mm należy przygotować aparat ultradźwiękowy z końcówką

- A. uniwersalną trójkątną.
- B. szeroką o trójkątnym ostrzu.
- C. cienką o kulkowym zakończeniu.
- D. bardzo szeroką, płasko zakończoną.

Zadanie 14.

Posiew w stacji sanitarno-epidemiologicznej należy wykonać po zastosowaniu do kontroli procesu sterylizacji wskaźnika

- A. fizycznego.
- B. biologicznego.
- C. biologiczno-chemicznego.
- D. chemicznego wewnętrznego.

Zadanie 15.

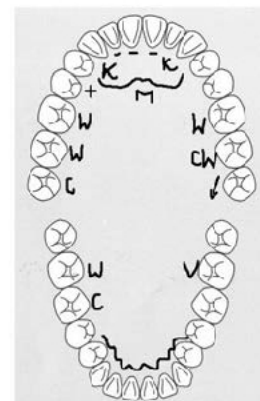
Higienistka wypełniając kartę stomatologiczną, dokonała błędnego zapisu. W celu dokonania korekty powinna:

- A. użyć korektora, prosząc lekarza o zaparafowanie.
- B. założyć nową kartę, a kartę z błędnym wpisem zniszczyć.
- C. zakreślić błąd czarnym długopisem, poprosić lekarza o zaparafowanie.
- D. skreślić błąd czerwonym długopisem, poprosić lekarza o zaparafowanie.

Zadanie 16.

Zamieszczony diagram badania wewnątrzustnego przedstawia

- A. pierwszy ząb trzonowy górny po stronie prawej do usunięcia.
- B. próchnicę w kle górnym lewym, trzeci trzonowiec dolny lewy wypełniony.
- C. drugi ząb trzonowy dolny lewy do usunięcia, most porcelanowy w odcinku górnym przednim.
- D. próchnicę w kle górnym lewym, kieł dolny prawy do usunięcia, wypełnienie w trzecim trzonowcu dolnym prawym.

**Zadanie 17.**

Do sporządzenia elektronicznego zapisu historii choroby pacjenta pierwszorazowego z użyciem czytnika należy zastosować

- A. paszport.
- B. dowód osobisty.
- C. książeczkę zdrowia.
- D. kartę ubezpieczenia zdrowotnego NFZ.

Zadanie 18.

Tabela przedstawia tradycyjny diagram zębowy. Symbolem „O” oznacza się ząb

- A. wypełniony.
- B. niewyrżnięty.
- C. wyrzynający się.
- D. z ubytkiem próchnicowym.

C - w										L - -							
8	7	6	5	4	3	2	1	1	2	3	4	5	6	7	8		
8	7	6	5	4	3	2	1	1	2	3	4	5	6	7	8		
O																	

Zadanie 19.

Zlecenie pracy do pracowni techniczno-protetycznej zawierające oznaczenia "K - - K" informuje zespół stomatologiczny o wykonywaniu

- A. korony porcelanowej.
- B. wkładu koronowo-korzeniowego.
- C. mostu dwubrzęznego z uzupełnieniem dwóch brakujących zębów.
- D. stomatologicznej szyny relaksacyjnej na górny łuk zębowy.

Zadanie 20.

Odpady amalgamatu dentystycznego należy umieścić w żółtym pojemniku oznaczonym kodem

- A. 18 01 03*.
- B. 18 01 04*.
- C. 18 01 06*.
- D. 18 01 10*.

Zadanie 21.

W celu uspokojenia 7-letniego pacjenta, który czeka zniecierpliwiony i przerażony na zabieg ekstrakcji zęba, higienistka stomatologiczna powinna powiedzieć:

- A. "Nie bój się, nic nie będzie bolało."
- B. "Nie bój się, pan doktor nic złego Ci nie zrobi."
- C. "Siedź spokojnie, bo będziesz musiał opuścić fotel."
- D. "Najpierw zobaczymy zęby, a potem dowiesz się, co będziemy robić."

Zadanie 22.

Pacjent ma prawo do wyrażenia zgody na przeprowadzenie badania lub udzielenie innych świadczeń zdrowotnych przez lekarza lub higienistkę po ukończeniu

- A. 16 lat.
- B. 17 lat.
- C. 18 lat.
- D. 21 lat.

Zadanie 23.

Podstawową jednostką strukturalną szkliwa jest

- A. osłonka.
- B. zębiniak.
- C. pryzmat.
- D. wypustka.

Zadanie 24.

Jaka postać próchnicy kwitnącej występuje w uzębieniu mlecznym?

- A. Sucha
- B. Ukryta.
- C. Okrężna.
- D. Butelkowa.

Zadanie 25.

Używając kryteriów wskaźnika periodontologicznego CPITN, higienistka zanotowała oceny dla kolejnych sekstantów w szczęcie. Otrzymany wynik dla sekstantu 13-23 informuje pacjenta o tym, że ma on

- A. zdrowe przyzębie.
- B. kieszonki do 6 mm i więcej.
- C. krwawienie przy zgłębnikowaniu.
- D. kieszonki głębokie do 3 mm i obecność kamienia.

17-14	13-23	24-27
2	1	2

Zadanie 26.

Obecność biało-mlecznych wykwitów w jamie ustnej dziecka świadczy

- A. o opryszczce.
- B. o leukoplakii.
- C. o pleśniawkach.
- D. o aftach Suttona.

Zadanie 27.

W celu zbadania żywotności miazgi zęba należy zastosować

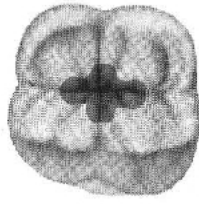
- A. fluorek sodu.
- B. chlorek etylu.
- C. chlorek metylu.
- D. roztwór erytrozyny.

Zadanie 28.

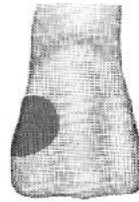
Który rysunek przedstawia ubytek próchnicowy klasy I?



1



2



3



4

- A. 1
- B. 2
- C. 3
- D. 4

Zadanie 29.

Do korekcji wypełnienia kompozytowego należy przygotować kalkę oraz

- A. użyć znieczulenia.
- B. zamontować frez na prostnicy.
- C. ułożyć pacjenta w pozycji siedzącej.
- D. ułożyć pacjenta w pozycji Trendelenburga.

Zadanie 30.

W celu wyeliminowania nieszczelności wypełnienia kompozytowego po upływie 3 tygodni od jego założenia należy wykonać

- A. scaling.
- B. etching.
- C. coupling.
- D. rebonding.

Zadanie 31.

Do odlania modeli orientacyjnych należy wykorzystać

- A. masę alginatową.
- B. masę silikonową.
- C. gips protetyczny.
- D. воск protetyczny.

Zadanie 32.

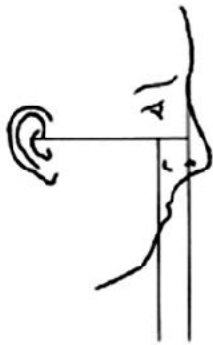
Po którym zabiegu wypełniany jest dokument przedstawiony w tabeli?

- A. Wcieraniu.
- B. Lakowaniu.
- C. Jonoforezie.
- D. Lakierowaniu.

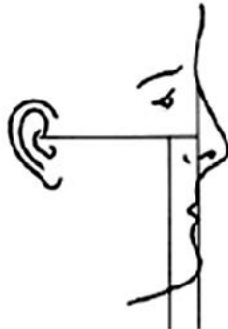
Zabieg:
Roztwory do użycia: 2%NaF (metoda Knutsona) Fluocel płyn (1%NaF)
Czas zabiegów: 4-5 razy w roku, co 2 tygodnie

Zadanie 33.

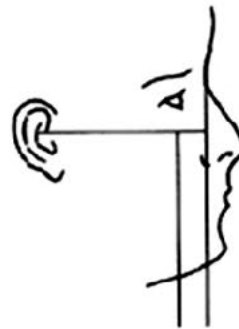
Któremu pacjentowi należy stosować ćwiczenie Rogersa?



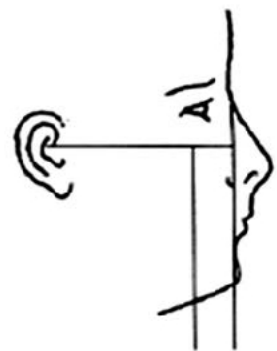
A.



B.



C.



D.

Zadanie 34.

U dzieci w wieku 5-6 lat, do rehabilitacji czynności oddychania zamiast ćwiczeń Skalouda, higienistka stomatologiczna może przeprowadzić ćwiczenia

- A. ze szpatułką drewnianą zagryzaną między przednimi zębami do ssania.
- B. z zabawami słownymi z sylabami „ka”, „ga”.
- C. z krążkiem Friela.
- D. z dropsem do ssania.

Zadanie 35.

Higienistka, przygotowując zajęcia profilaktyczne z zakresu higieny jamy ustnej dla grup przedszkolnych, w pierwszej kolejności powinna

- A. spotkać się z grupą podopiecznych.
- B. przygotować scenariusz zajęć dla grupy.
- C. otrzymać pozwolenie od lekarza pierwszego kontaktu.
- D. przygotować materiały dydaktyczne i nagrody za współpracę.

Zadanie 36.

Pozytywny skutek edukacji zdrowotnej można osiągnąć, przekazując wiadomości w taki sposób, aby odbiorca rozumiał stawiane mu wymagania przy użyciu przykładów i komunikatywnego języka. Taka edukacja będzie prowadzona zgodnie z zasadą

- A. reedukacji.
- B. aktywności.
- C. motywowania.
- D. receptywności.

Zadanie 37.

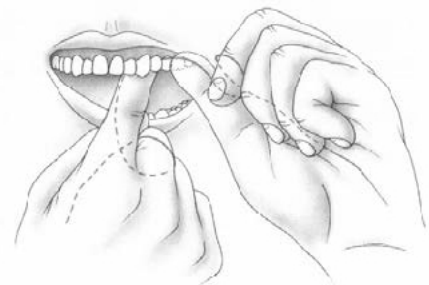
Jaki jest najwłaściwszy sposób wytłumaczenia dzieciom wczesnoszkolnym procesu powstawania płytki bakteryjnej?

- A. Projekcja filmu.
- B. Przygotowanie fiszek z ilustracjami.
- C. Przeczytanie ilustrowanej książki medycznej.
- D. Przeprowadzenie doświadczenia „hodowla płytki nazębnej”.

Zadanie 38.

Rysunek przedstawia czynność

- A. nitkowania przestrzeni międzyzębowych.
- B. wygładzania powierzchni stycznych zębów.
- C. oczyszczania powierzchni językowych zębów.
- D. oczyszczania nitką powierzchni zgryzowych zębów.

**Zadanie 39.**

Higienistka stomatologiczna używając koferdamu może uzyskać jego większą retencję dzięki elementowi przedstawionemu na zdjęciu, którym jest

- A. klamra.
- B. ligatura.
- C. nić dentystyczna.
- D. guma zaciskowa.

**Zadanie 40.**

Po dłuższej przerwie w działaniu autoklawu należy wykonać

- A. test szczelności przy pustym wsadzie.
- B. pełny cykl z opakowanymi narzędziami.
- C. test ze Sporalem A przy pustym wsadzie.
- D. test ze Sporalem B przy pełnym wsadzie.

