

Nazwa kwalifikacji: **Prowadzenie działalności profilaktyczno-leczniczej pod nadzorem i na zlecenie lekarza dentystry oraz utrzymanie gabinetu w gotowości do pracy i prowadzenie promocji zdrowia**

Oznaczenie kwalifikacji: **Z.14**

Wersja arkusza: **X**

*Arkusz zawiera informacje prawnie chronione
do momentu rozpoczęcia egzaminu*

Z.14-X-14.05

Czas trwania egzaminu: **60 minut**

**EGZAMIN POTWIERDZAJĄCY KWALIFIKACJE W ZAWODZIE
Rok 2014
CZĘŚĆ PISEMNA**

Układ graficzny © CKE 2013

Instrukcja dla zdającego

1. Sprawdź, czy arkusz egzaminacyjny zawiera 10 stron. Ewentualny brak stron lub inne usterki zgłoś przewodniczącemu zespołu nadzorującego.
2. Do arkusza dołączona jest KARTA ODPOWIEDZI, na której w oznaczonych miejscach:
 - wpisz oznaczenie kwalifikacji,
 - zamaluj kratkę z oznaczeniem wersji arkusza,
 - wpisz swój numer *PESEL**,
 - wpisz swoją datę urodzenia,
 - przyklej naklejkę ze swoim numerem *PESEL*.
3. Arkusz egzaminacyjny zawiera test składający się z 40 zadań.
4. Za każde poprawnie rozwiązane zadanie możesz uzyskać **1 punkt**.
5. Aby zdać część pisemną egzaminu musisz uzyskać co najmniej **20 punktów**.
6. Czytaj uważnie wszystkie zadania.
7. Rozwiązania zaznaczaj na KARCIE ODPOWIEDZI długopisem lub piórem z czarnym tuszem/atramentem.
8. Do każdego zadania podane są cztery możliwe odpowiedzi: A, B, C, D. Odpowiada im następujący układ krerek w KARCIE ODPOWIEDZI:

A	B	C	D
---	---	---	---

9. Tylko jedna odpowiedź jest poprawna.
10. Wybierz właściwą odpowiedź i zamaluj kratkę z odpowiadającą jej literą – np., gdy wybrałeś odpowiedź „A”:

■	B	C	D
---	---	---	---

11. Staraj się wyraźnie zaznaczać odpowiedzi. Jeżeli się pomylisz i błędnie zaznaczysz odpowiedź, otocz ją kółkiem i zaznacz odpowiedź, którą uważasz za poprawną, np.

●	B	C	■
---	---	---	---

12. Po rozwiązaniu testu sprawdź, czy zaznaczyłeś wszystkie odpowiedzi na KARCIE ODPOWIEDZI i wprowadziłeś wszystkie dane, o których mowa w punkcie 2 tej instrukcji.

Pamiętaj, że oddajesz przewodniczącemu zespołu nadzorującego tylko KARTĘ ODPOWIEDZI.

Powodzenia!

* w przypadku braku numeru *PESEL* – seria i numer paszportu lub innego dokumentu potwierdzającego tożsamość

Zadanie 1.

U pacjenta zaplanowano wykonanie protezy całkowitej. Po jakim czasie od usunięcia zęba można pobrać wycisk od pacjenta?

- A. Po 4-6 dniach.
- B. Po 4 godzinach.
- C. Po 4 miesiącach.
- D. Po 4-6 tygodniach.

Zadanie 2.

Skuteczną metodą profilaktyki próchnicy okluzyjnej uzębienia 3-letniego dziecka jest

- A. lakowanie.
- B. lakierowanie.
- C. stosowanie okładów piankowych.
- D. stosowanie płukanek fluorkowych.

Zadanie 3.

Na zlecenie lekarza dentysty higienistka stomatologiczna przeprowadziła w grupie 60 uczniów trzystopniową ocenę stanu przyzębia zalecaną przez WHO. Wyniki badania zarejestrowała w tabeli. Frekwencja zapaleń dziąseł w badanej grupie wynosi

- A. 12%
- B. 30%
- C. 42%
- D. 58%

Kod objawów chorobowych wg WHO	Liczba uczniów
0	35
1	18
2	7

Zadanie 4.

Podczas ustalania progu pobudliwości miazgi na siekaczu z żywą miazgą elektrodę czynną najlepiej ustawić

- A. w ubytku.
- B. na wypełnieniu.
- C. na brzegu siecznym.
- D. w odległości 2/3 od brzegu siecznego.

Zadanie 5.

W ramach przygotowań do przeprowadzenia badania elektropobudliwości miazgi zęba u pacjenta z wysokim poziomem oporu skóry higienistka stomatologiczna powinna

- A. zwilżyć wodą elektrodę bierną.
- B. osuszyć dokładnie elektrodę bierną.
- C. zwilżyć zęby pacjenta solą fizjologiczną.
- D. usunąć z elektrody czynnej elementy gumowe.

Zadanie 6.

Instrument gotowy do przekazania lekarzowi dentyście higienistka stomatologiczna powinna trzymać

- A. w części środkowej narzędzia.
- B. za koniec pracujący narzędzia.
- C. blisko końca pracującego narzędzia.
- D. blisko końca przeciwnego do końca pracującego narzędzia.

Zadanie 7.

Ćwiczenie polegające na przesuwaniu żuchwy w stronę istniejącego zaburzenia stosuje się w przypadku

- A. tyłożuchwia czynnościowego.
- B. przodożuchwia czynnościowego.
- C. jednostronnego zgryzu krzyżowego.
- D. jednostronnego zgryzu przewieszzonego.

Zadanie 8.

Prawidłowe ułożenie instrumentów stomatologicznych na tacy otwartej polega na

- A. ustawieniu ich w rzędzie końcówkami pracującymi.
- B. ułożeniu ich od strony prawej do lewej wg kolejności użycia.
- C. ułożeniu ich od strony lewej do prawej wg kolejności użycia.
- D. ustawieniu ich naprzemiennie końcówkami pracującymi wg kolejności użycia.

Zadanie 9.

Lekarz dentysta stosuje preparat Alvogyl po zabiegu

- A. ekstrakcji zęba.
- B. podcięcia wędzidełka.
- C. resekcji wierzchołka korzenia.
- D. nacięcia ropnia zębopochodnego.

Zadanie 10.

Oczyszczanie zgrubne przeprowadza się za pomocą

- A. pasków ściernych.
- B. pilników ręcznych.
- C. pasty gruboziarnistej.
- D. skalera ultradźwiękowego.

Zadanie 11.

Higienistka przygotowując się do zajęć profilaktycznych z zakresu higienizacji jamy ustnej wśród dzieci, powinna opracować

- A. odczyt.
- B. wykład z przeźrocami.
- C. prezentację multimedialną.
- D. quizy z drobnymi nagrodami.

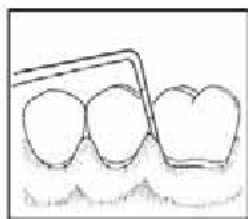
Zadanie 12.

Które pokarmy będące źródłem witamin warunkujących stan błony śluzowej jamy ustnej znajdują się w polu piramidy zdrowia, oznaczonym znakiem zapytania?

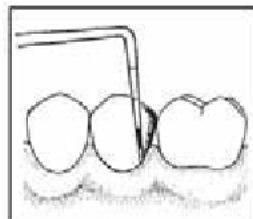
- A. Ryby.
- B. Owoce.
- C. Produkty mleczne.
- D. Produkty zbożowe.

**Zadanie 13.**

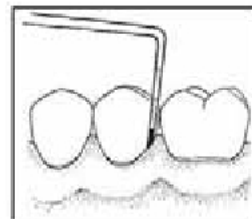
Na którym rysunku przedstawiono stan przyzębia z objawami kodu 3 wskaźnika CPITN?



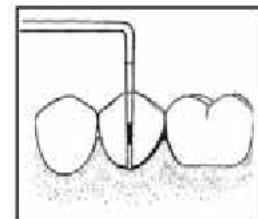
A.



B.



C.



D.

Zadanie 14.

Przedstawione na rysunku narzędzie ręczne jest stosowane do zabiegu

- A. usuwania kamienia z koron zębów.
- B. usuwania kamienia poddziąsłowego.
- C. wygładzania powierzchni koron zębów.
- D. usuwania nabłonka z kieszonki patologicznej.



Zadanie 15.

Przy prawidłowym zgryzie, w miarę jak usta otwierają się szerzej, główki stawowe w stawie skroniowo-żuchwowym przesuwają się

- A. do dołu i do tyłu.
- B. do góry i do tyłu.
- C. do dołu i do przodu.
- D. do góry i do przodu.

Zadanie 16.

Grupową profilaktykę fluorkową realizuje się obecnie wg zasady

	Sposób przeprowadzenia zabiegu	Grupa objęta profilaktyką	Preparat fluorowy
A.	Nadzorowane szczotkowanie w odstępach 1-6 tygodniowych 6 x w roku.	Uczniowie klas I-VI	Fluormex żel
B.	Nadzorowane płukanie w odstępach 1-2 tygodniowych 10 x w roku.	Uczniowie klas I-VI	2% NaF
C.	Nadzorowane szczotkowanie w odstępach 1-2 tygodniowych 10 x w roku.	Dzieci w wieku przedszkolnym i uczniowie klas I-IV	0,5-1% NaF
D.	Nadzorowane płukanie w odstępach 1-6 tygodniowych 6 x w roku.	Dzieci w wieku przedszkolnym i uczniowie klas I-IV	Fluormex płyn

Zadanie 17.

Rysunek przedstawia narzędzie do

- A. formowania pętli drucianych.
- B. umocowania klamer koferdamu.
- C. zakładania gumek separacyjnych.
- D. zakładania pierścieni ortodontycznych.

**Zadanie 18.**

Podczas mechanicznego polerowania koron zębów stosuje się

- A. podparcie na trzecim palcu.
- B. ruchy okrężne z lekkim naciskiem szczoteczki.
- C. ruchy pionowe brzeg sieczny-dziąsło szczoteczką.
- D. końcówki przyspieszające w przypadku intensywnych przebarwień.

Zadanie 19.

Które zęby najszybciej ulegają odwapnieniu podczas leczenia aparatem stałym, przy niedostatecznej higienie jamy ustnej?

- A. Drugie trzonowce górne i dolne.
- B. Pierwsze trzonowce górne i dolne.
- C. Siekacze boczne górne i pierwsze przedtrzonowce dolne.
- D. Siekacze centralne dolne i pierwsze przedtrzonowce górne.

Zadanie 20.

Jakie są kolejne fazy rozwoju próchnicy zębów?

- A. Biofilm, kariogenne pożywienie, kwas, caries incipiens.
- B. Biofilm, osłonka nabyta, kariogenne pożywienie, caries incipiens.
- C. Kariogenne pożywienie, biofilm, demineralizacja, kwas, próchnica.
- D. Kariogenne pożywienie, kwas, biofilm, demineralizacja, próchnica.

Zadanie 21.

Zgodnie z klasyfikacją Spauldinga, strefa wysokiego ryzyka dotyczy

- A. sprzętu kontaktującego się ze zdrową skórą chorego.
- B. sprzętu niemającego bezpośredniego kontaktu z ranami pacjenta.
- C. sprzętu naruszającego ciągłość tkanek i mającymi kontakt z ranami pacjenta.
- D. sprzętu często dotykanego, mającego kontakt z nieuszkodzonymi błonami śluzowymi chorego.

Zadanie 22.

Liczba testów biologicznych zakładanych do autoklawu zależy od

- A. rodzaju wsadu.
- B. objętości wsadu.
- C. rodzaju sterylizatora.
- D. pojemności komory sterylizatora.

Zadanie 23.

Ile charakterystycznych ruchów należy wykonać w każdym etapie mycia rąk wg techniki Ayliffe'a?

- A. 4
- B. 5
- C. 8
- D. 10

Zadanie 24.

W czasie zabiegu stomatologicznego doszło do reakcji anafilaktycznej u pacjenta. Lekiem *pierwszego rzutu* jest

- A. Claritina.
- B. Adrenalina.
- C. Lignokaina.
- D. Nitrogliceryna.

Zadanie 25.

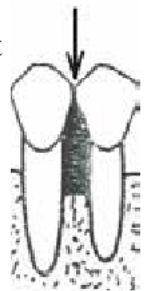
Które pokarmy bogate w wapń zaleca się dzieciom w wieku szkolnym?

- A. Chleb razowy, jajka.
- B. Ryba wędzona, drób.
- C. Zielony groszek, biały ser.
- D. Żółta fasolka, pomarańcze.

Zadanie 26.

Do oczyszczania przestrzeni międzyzębowej zaznaczonej na rysunku strzałką, dorosły pacjent powinien używać

- A. wykałaczki.
- B. nitki dentystycznej.
- C. szczoteczki międzyzębowej stożkowej.
- D. szczoteczki międzyzębowej cylindrycznej.

**Zadanie 27.**

Który rysunek przedstawia szczoteczkę do higieny aparatu ortodontycznego?



A.



B.



C.



D.

Zadanie 28.

Do gabinetu zgłosił się dorosły pacjent, który domaga się natychmiastowego przyjęcia, ale w grafiku nie ma miejsc. Który przykład odmowy może urazić pacjenta?

- A. *Jeśli nie przestanie pan nalegać, to poproszę pana o opuszczenie gabinetu.*
- B. *Proszę nie nalegać na dzisiejszy termin, najbliższy może być za trzy dni.*
- C. *Prośba pana jest pozbawiona sensu.*
- D. *Przykro mi, ale muszę odmówić.*

Zadanie 29.

Przedstawiona na fotografii widoczna zmiana na błonie śluzowej jamy ustnej to



- A. afta.
- B. leukoplakia.
- C. liszaj płaski.
- D. opryszczka zwykła.

Zadanie 30.

Dla fluoroapatytu wartość pH krytycznego wynosi

- A. 6,0
- B. 5,5
- C. 4,5
- D. 3,0

Zadanie 31.

Najbardziej skuteczne działanie edukatora, prowadzące do poprawy złego stanu dziąseł u pacjenta, polega na

- A. przekazaniu ankiety dotyczącej chorób dziąseł.
- B. omówieniu fotografii z wybarwioną płytką nazębną.
- C. zademonstrowaniu szczotkowania zębów na modelach.
- D. asystowaniu przy samodzielnym oczyszczaniu zębów przed lusterkiem.

Zadanie 32.

Priorytetowym działaniem ratowniczym w przypadku wystąpienia u pacjenta napadu drgawek tzw. *grand mal* jest

- A. podanie tlenu.
- B. ochrona głowy przed urazem.
- C. udrożnienie dróg oddechowych.
- D. zminimalizowanie drgawek przez uniesienie kończyn.

Zadanie 33.

Najmniej skuteczną motywacją przestrzegania codziennej higieny jamy ustnej dla dzieci w wieku 7-12 lat będzie wręczenie im

- A. naklejki „*Superpacjent*”.
- B. elektrycznej szczoteczki do zębów.
- C. płynu wybarwiającego płytkę nazębną.
- D. manualnej szczoteczki do zębów z imieniem na wodoodpornej naklejce.

Zadanie 34.

Lewy, mleczny kieł szczęki należy zapisać w dokumentacji medycznej symbolem

- A. C+
- B. III+
- C. +III
- D. -C

Zadanie 35.

Ile wynosi P_{UW_P} pacjenta, u którego podczas badania zębów stwierdzono: 1 ubytek klasy V, 1 ubytek MOD, 2 wypełnienia klasy II oraz brak 1 zęba?

- A. 4
- B. 7
- C. 10
- D. 13

Zadanie 36.

Z ilu tkanek składa się przyzębie?

- A. Z dwóch.
- B. Z trzech.
- C. Z czterech.
- D. Z pięciu.

Zadanie 37.

Dzieci do lat 5 przy przodozgrzyzie powinny

- A. wykonywać ćwiczenie Rogersa.
- B. wykonywać ćwiczenie Skalouda.
- C. ćwiczyć żucie pokarmów z założoną procą bródkową.
- D. ćwiczyć utrzymywanie wargami pociąganej płytki przedsionkowej.

Zadanie 38.

Jaką nazwę noszą komórki zębinotwórcze?

- A. Fibroblasty.
- B. Osteoblasty.
- C. Ameloblasty.
- D. Odontoblasty.

Zadanie 39.

Przygotowując pacjenta do zabiegu założenia wypełnień na powierzchniach policzkowych zębów sektora VI jamy ustnej, należy ustawić

- A. głowę pacjenta w lewo.
- B. głowę pacjenta w prawo.
- C. lampę zabiegową wysoko.
- D. fotel w pozycji Trendelenburga.

Zadanie 40.

Preparat wodorotlenkowo-wapniowy twardniejący stosuje się w przypadku

- A. amputacji miazgi.
- B. przykrycia pośredniego.
- C. apeksyfikacji wierzchołka.
- D. przykrycia bezpośredniego.

