

Nazwa kwalifikacji: **Zarządzanie bezpieczeństwem w środowisku pracy**Oznaczenie kwalifikacji: **Z.13**Wersja arkusza: **X**

*Arkusz zawiera informacje prawnie chronione
do momentu rozpoczęcia egzaminu*

Z.13-X-15.01Czas trwania egzaminu: **60 minut****EGZAMIN POTWIERDZAJĄCY KWALIFIKACJE W ZAWODZIE****Rok 2015****CZĘŚĆ PISEMNA**

Układ graficzny © CKE 2015

Instrukcja dla zdającego

1. Sprawdź, czy arkusz egzaminacyjny zawiera 10 stron. Ewentualny brak stron lub inne usterki zgłoś przewodniczącemu zespołu nadzorującego.
2. Do arkusza dołączona jest KARTA ODPOWIEDZI, na której w oznaczonych miejscach:
 - wpisz oznaczenie kwalifikacji,
 - zamaluj kratkę z oznaczeniem wersji arkusza,
 - wpisz swój numer *PESEL**,
 - wpisz swoją datę urodzenia,
 - przyklej naklejkę ze swoim numerem *PESEL*.
3. Arkusz egzaminacyjny zawiera test składający się z 40 zadań.
4. Za każde poprawnie rozwiązane zadanie możesz uzyskać **1 punkt**.
5. Aby zdać część pisemną egzaminu musisz uzyskać co najmniej **20 punktów**.
6. Czytaj uważnie wszystkie zadania.
7. Rozwiązania zaznaczaj na KARCIE ODPOWIEDZI długopisem lub piórem z czarnym tuszem/atramentem.
8. Do każdego zadania podane są cztery możliwe odpowiedzi: A, B, C, D. Odpowiada im następujący układ krerek w KARCIE ODPOWIEDZI:

A	B	C	D
---	---	---	---

9. Tylko jedna odpowiedź jest poprawna.
10. Wybierz właściwą odpowiedź i zamaluj kratkę z odpowiadającą jej literą – np., gdy wybrałeś odpowiedź „A”:

■ A	B	C	D
-----	---	---	---

11. Staraj się wyraźnie zaznaczać odpowiedzi. Jeżeli się pomylisz i błędnie zaznaczysz odpowiedź, otocz ją kółkiem i zaznacz odpowiedź, którą uważasz za poprawną, np.

⊙ A	B	C	■ D
-----	---	---	-----

12. Po rozwiązaniu testu sprawdź, czy zaznaczyłeś wszystkie odpowiedzi na KARCIE ODPOWIEDZI i wprowadziłeś wszystkie dane, o których mowa w punkcie 2 tej instrukcji.

Pamiętaj, że oddajesz przewodniczącemu zespołu nadzorującego tylko KARTĘ ODPOWIEDZI.

Powodzenia!* w przypadku braku numeru *PESEL* – seria i numer paszportu lub innego dokumentu potwierdzającego tożsamość

Zadanie 1.

Przed dopuszczeniem do wykonywania pracy na nowym stanowisku **nie trzeba** przeprowadzić instruktażu stanowiskowego dla

- A. pracownika przenoszonego na inne stanowisko.
- B. pracownika biurowego, który przejmuje dodatkowe prace biurowe.
- C. ucznia odbywającego praktyczną naukę zawodu oraz studenta odbywającego praktykę studencką.
- D. osoby zatrudnionej na stanowisku robotniczym, na którym występuje narażenie na działanie czynników szkodliwych dla zdrowia, uciążliwych lub niebezpiecznych.

Zadanie 2.

Instruktaż stanowiskowy powinien zapewnić uczestnikom szkolenia zapoznanie się

- A. z ryzykiem zawodowym występującym na ich stanowiskach pracy.
- B. z zasadami udzielania pierwszej pomocy w razie wypadku na stanowisku pracy.
- C. z podstawowymi przepisami bezpieczeństwa i higieny pracy zawartymi w Kodeksie pracy.
- D. z przepisami oraz zasadami bezpieczeństwa i higieny pracy obowiązującymi w danym zakładzie pracy.

Zadanie 3.

W przypadku wprowadzenia zmian procesu technologicznego i organizacji pracy należy przeprowadzić instruktaż

- A. ogólny.
- B. okresowy.
- C. indywidualny.
- D. stanowiskowy.

Zadanie 4.

Instruktaż stanowiskowy przeprowadza wyznaczona przez pracodawcę osoba kierująca pracownikami lub pracodawca, pod warunkiem, że osoba taka

- A. wyraża na to zgodę.
- B. pracowała na stanowisku, na którym jest prowadzony instruktaż.
- C. ukończyła wyższe studia zawodowe i ukończyły kursy z zakresu bezpieczeństwa i higieny pracy.
- D. posiada odpowiednie kwalifikacje i doświadczenie zawodowe oraz jest przeszkolona w zakresie metod prowadzenia instruktażu stanowiskowego.

Zadanie 5.

Dla sześciu pracowników biurowych pracujących jednocześnie w pomieszczeniu wolna objętość pomieszczenia powinna wynosić co najmniej

- A. 91 m³
- B. 78 m³
- C. 39 m³
- D. 13 m³

Zadanie 6.

Odbycie instruktażu ogólnego oraz instruktażu stanowiskowego pracownik potwierdza

- A. poprzez wypełnienie oświadczenia.
- B. po przeprowadzeniu szkolenia w protokole.
- C. poprzez wypełnienie testu przeprowadzonego na zakończenie szkolenia.
- D. podpisem w karcie szkolenia wstępnego, która jest przechowywana w aktach osobowych pracownika.

Zadanie 7.

Które działania pracodawcy wobec kobiety w ciąży są zgodne z prawem?

- A. wysłanie w delegację bez jej zgody.
- B. ustalenie czasu pracy w godzinach pomiędzy 7⁰⁰ a 21⁰⁰.
- C. zatrudnienie w godzinach nadliczbowych.
- D. zatrudnienie na takich samych warunkach jak każdego pracownika.

Zadanie 8.

W salach, w których odbywają się zajęcia lekcyjne, powinna być zapewniona temperatura co najmniej

- A. 16°C
- B. 18°C
- C. 20°C
- D. 22°C

Zadanie 9.

Umowę z kobietą, która jest w ciąży, można wypowiedzieć lub rozwiązać bez wypowiedzenia, gdy

- A. zmienia się profil produkcji zakładu pracy.
- B. ogłoszono upadłość lub likwidację pracodawcy.
- C. zawarto ją na okres próbny, przekraczający 1 miesiąc.
- D. miałyby wykonywać pracę w warunkach szkodliwych.

Zadanie 10.

Który z programów będzie najbardziej przydatny do sporządzenia listy pracowników z datą ostatniego i następnego szkolenia bhp, tak by można było najszybciej pogrupować pracowników według terminów szkoleń i alfabetycznie według nazwisk,

- A. edytor tekstu.
- B. procesor tekstu.
- C. arkusz kalkulacyjny.
- D. program do prezentacji.

Zadanie 11.

Ergonomia koncepcyjna zajmuje się

- A. zmniejszeniem występujących obciążeń.
- B. polepszeniem istniejących warunków pracy.
- C. poprawą stwierdzonej wydajności i jakości pracy.
- D. projektowaniem układu człowiek-maszyna-środowisko.

Zadanie 12.

Ograniczona aktywność fizyczna powoduje

- A. zmniejszenie ryzyka chorób serca.
- B. wzrost ilości wypadków przy pracy.
- C. zwiększenie ryzyka otyłości lub nadwagi.
- D. poprawę sprawności umysłowej i samopoczucia.

Zadanie 13.

Badania i ocenianie obciążenia psychicznego pracownika na stanowisku pracy **nie ma** na celu

- A. dostosowania stanowiska pracy do upodobań pracownika.
- B. poprawy jakości pracy poprzez eliminację popełnianych błędów.
- C. dostosowania przebiegu procesu produkcji do możliwości człowieka.
- D. optymalizacji procesów pod kątem minimalizacji obciążenia psychicznego.

Zadanie 14.

Które własności narządu wzroku **nie decydują** o jakości widzenia użytecznego?

- A. Własności adaptacyjne.
- B. Własności akomodacyjne.
- C. Własności transmitancyjne.
- D. Własności stereoskopowości.

Zadanie 15.

Pracownik uległ wypadkowi w drodze do pracy. W związku z niezdolnością do pracy pracownikowi przysługuje prawo do wynagrodzenia w wysokości

- A. 50%
- B. 80%
- C. 90%
- D. 100%

Zadanie 16.

Które z wymienionych form popularyzacji zagadnień bhp najlepiej kształtują postawy ludzkie, przybierając niekiedy formę symulowanych zdarzeń losowych?

- A. Hasła i plakaty.
- B. Pogadanki i odczyty.
- C. Napisy i znaki bezpieczeństwa.
- D. Pokazy, demonstracje, ćwiczenia ratownicze.

Zadanie 17.

Zgodnie z Kodeksem pracy za stan bezpieczeństwa w zakładzie pracy odpowiedzialność ponosi

- A. pracodawca.
- B. pracownik bhp.
- C. kierownik komórki bhp.
- D. każdy pracownik w zakładzie.

Zadanie 18.

Pracodawca powołuje służbę BHP, pełniącą funkcje doradcze i kontrolne w zakresie bezpieczeństwa i higieny pracy, gdy zatrudnia więcej niż

- A. 20 pracowników.
- B. 25 pracowników.
- C. 50 pracowników.
- D. 100 pracowników.

Zadanie 19.

W przypadku rozpoznania choroby zawodowej u pracownika pracodawca **nie jest** zobowiązany

- A. ustalić przyczyny powstania choroby zawodowej.
- B. określić charakteru i rozmiaru zagrożenia chorobą zawodową.
- C. zlikwidować stanowisko pracy, na którym pracował pracownik.
- D. przystąpić niezwłocznie do usunięcia czynników powodujących powstanie choroby zawodowej i zastosować niezbędne środki zapobiegawcze.

Zadanie 20.

W razie wypadku przy pracy pracodawca jest obowiązany

- A. umożliwić dojście do miejsca wypadku osobom niepełnosprawnym.
- B. podjąć niezbędne działania eliminujące lub ograniczające zagrożenie.
- C. usunąć przedmioty, które spowodowały wypadek.
- D. niezwłocznie uruchomić maszyny i urządzenia techniczne, które w związku z wypadkiem zostały zatrzymane.

Zadanie 21.

Zgodnie z Kodeksem pracy pracownik **nie musi**

- A. współdziałać z pracodawcą i przełożonymi w wypełnianiu obowiązków dotyczących bezpieczeństwa i higieny pracy.
- B. brać udział w szkoleniu i instruktażu z zakresu bhp oraz poddawać się wymagany egzaminom sprawdzającym.
- C. dbać o należyty stan maszyn, urządzeń, narzędzi i sprzętu oraz o porządek i ład w miejscu pracy.
- D. wykonywać pracy w godzinach ponadwymiarowych, gdy jest osobą opiekującą się trzyletnim dzieckiem.

Zadanie 22.

Zakaz zatrudnienia w porze nocnej dotyczy pracowników

- A. niepełnosprawnych, młodocianych i kobiet w ciąży.
- B. młodocianych i pracujących na podstawie umowy zlecenia.
- C. pracujących na podstawie umowy zlecenia, młodocianych i niepełnosprawnych.
- D. niepełnosprawnych oraz tych, którzy nie złożyli oświadczenia, że opiekują się dzieckiem do lat 4.

Zadanie 23.

Rękawice do prac spawalniczych przedstawiono na zdjęciu



A.



B.



C.



D.

Zadanie 24.

Ryzyko zawodowe jest to

- A. prawdopodobieństwo wystąpienia niekorzystnych następstw zagrożeń związanych z procesem pracy z jednoczesnym uwzględnieniem ich ciężkości.
- B. prawdopodobieństwo wystąpienia wypadku w środowisku pracy.
- C. możliwość wystąpienia niepożądanych zdarzeń.
- D. możliwość wystąpienia choroby zawodowej.

Zadanie 25.

W skład zespołu dokonującego ocenę ryzyka zawodowego **nie wchodzi**

- A. pracownik Państwowej Inspekcji Pracy.
- B. przedstawiciel kadry kierowniczej.
- C. przedstawiciel pracowników.
- D. specjalista do spraw bhp.

Zadanie 26.

Obciążenie nerwowo-psychiczne to czynnik

- A. fizyczny.
- B. chemiczny.
- C. biologiczny.
- D. psychofizyczny.

Zadanie 27.

Czynnik, którego oddziaływanie na pracującego może spowodować chorobę zawodową, nazywa się

- A. urazowym.
- B. szkodliwym.
- C. chorobowym.
- D. niebezpiecznym.

Zadanie 28.

Pracownik, przechodząc z szatni na stanowisko pracy, poślizgnął się i złamał rękę. Takie zdarzenie określa się jako wypadek

- A. przy pracy.
- B. w drodze do pracy.
- C. nie związany z pracą.
- D. zrównany z wypadkiem przy pracy.

Zadanie 29.

Obciążenie układu mięśniowo szkieletowego zaliczane jest do czynników

- A. fizycznych.
- B. chemicznych.
- C. biologicznych.
- D. psychofizycznych.

Zadanie 30.

Czynnikami niebezpiecznymi w środowisku pracy są

- A. promieniowanie jonizujące i laserowe.
- B. substancje toksyczne i drażniące.
- C. pożar i prąd elektryczny.
- D. hałas i mikroklimat.

Zadanie 31.

Zespół powypadkowy po ustaleniu okoliczności i przyczyn wypadku sporządza protokół powypadkowy nie później niż w terminie

- A. 7 dni od daty zawiadomienia o wypadku.
- B. 14 dni od daty zawiadomienia o wypadku.
- C. 7 dni roboczych od daty zawiadomienia o wypadku.
- D. 14 dni roboczych od daty zawiadomienia o wypadku.

Zadanie 32.

Ocenę obciążenia układu mięśniowo-szkieletowego pracownika na stanowisku pracy wykonuje się metodą

- A. JSA.
- B. PHA.
- C. OWAS.
- D. RISK SCORE.

Zadanie 33.

Do czynników biologicznych w środowisku pracy zalicza się

- A. kancerogeny i pyły nieorganiczne.
- B. substancje chemiczne i kancerogeny.
- C. makroorganizmy i mikroorganizmy roślinne.
- D. mikroklimat gorący i jednostki bezkomórkowe.

Zadanie 34.

W przypadku zróżnicowania poziomów podłogi w zakładzie pracy, różnice te powinny być wyrównane pochylniami o nachyleniu dostosowanym do rodzaju używanego środka transportu, ale nie większym niż

- A. 8%
- B. 10%
- C. 12%
- D. 15%

Zadanie 35.

W razie zbiorowego, śmiertelnego i ciężkiego wypadku przy pracy pracodawca jest obowiązany niezwłocznie

- A. zamknąć zakład pracy na czas wyjaśnienia przyczyn wypadku.
- B. zawiadomić policję i zatrzymać odpowiedzialnego pracownika.
- C. zawiadomić właściwego Okręgowego Inspektora Pracy i prokuratora.
- D. zawiadomić Państwową Inspekcję Pracy i zatrzymać odpowiedzialnego pracownika.

Zadanie 36.

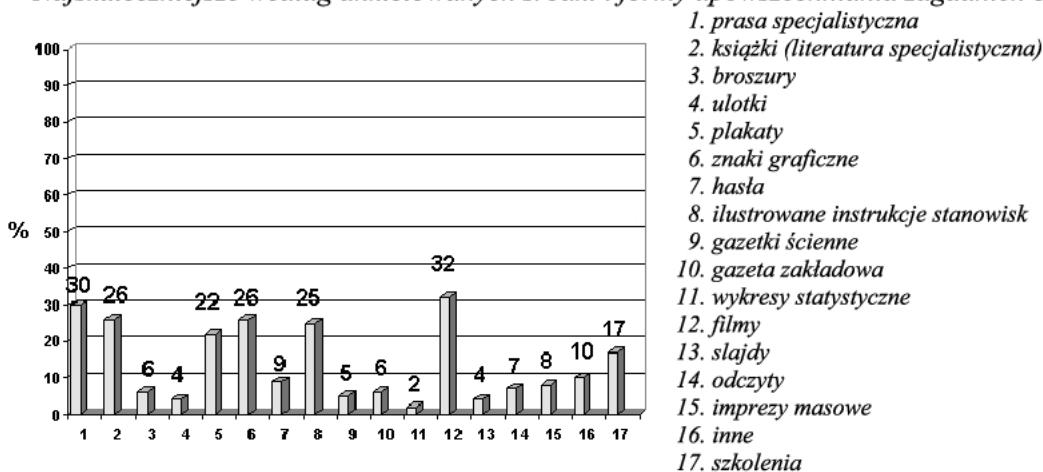
Do środków dydaktycznych zalicza się

- A. prezentację komputerową.
- B. listę uczestników.
- C. plan nauczania.
- D. cel szkolenia.

Zadanie 37.

Specjalista bezpieczeństwa i higieny pracy jako najskuteczniejsze formy działań uświadamiających oraz popularyzatorskich upowszechniających problematykę bezpieczeństwa powinien stosować

Najskuteczniejsze według ankietowanych środki i formy upowszechniania zagadnień bezpieczeństwa pracy



- A. plakaty, wykresy statystyczne, ulotki.
- B. gazetki ścienne, gazety zakładowe, hasła.
- C. slajdy, odczyty, broszury, graficzne znaki bezpieczeństwa.
- D. filmy, prasę specjalistyczną, książki specjalistyczne oraz znaki graficzne.

Zadanie 38.

Najlepszym środkiem do przekazywania wiedzy z zakresu szkoleń z dziedziny bezpieczeństwa i higieny pracy są

- A. bazy danych.
- B. edytory tekstu.
- C. arkusze kalkulacyjne.
- D. prezentacje multimedialne.

Zadanie 39.

Określanie najwyższych dopuszczalnych stężeń czynników szkodliwych dotyczy

- A. hałasu.
- B. wibracji.
- C. oświetlenia.
- D. substancji toksycznych.

Zadanie 40.

Pracodawca jest zobowiązany zastosować takie środki ochronny przed hałasem, aby szczytowy poziom dźwięku C **nie przekraczał**

- A. 80 dB.
- B. 85 dB.
- C. 115 dB.
- D. 135 dB.