

Nazwa kwalifikacji: **Zarządzanie bezpieczeństwem w środowisku pracy**Oznaczenie kwalifikacji: **Z.13**Wersja arkusza: **X**

*Arkusz zawiera informacje prawnie chronione
do momentu rozpoczęcia egzaminu*

Z.13-X-14.08Czas trwania egzaminu: **60 minut**

Układ graficzny © CKE 2013

EGZAMIN POTWIERDZAJĄCY KWALIFIKACJE W ZAWODZIE**Rok 2014****CZĘŚĆ PISEMNA****Instrukcja dla zdającego**

1. Sprawdź, czy arkusz egzaminacyjny zawiera 10 stron. Ewentualny brak stron lub inne usterki zgłoś przewodniczącemu zespołu nadzorującego.
2. Do arkusza dołączona jest KARTA ODPOWIEDZI, na której w oznaczonych miejscach:
 - wpisz oznaczenie kwalifikacji,
 - zamaluj kratkę z oznaczeniem wersji arkusza,
 - wpisz swój numer *PESEL**,
 - wpisz swoją datę urodzenia,
 - przyklej naklejkę ze swoim numerem *PESEL*.
3. Arkusz egzaminacyjny zawiera test składający się z 40 zadań.
4. Za każde poprawnie rozwiązane zadanie możesz uzyskać **1 punkt**.
5. Aby zdać część pisemną egzaminu musisz uzyskać co najmniej **20 punktów**.
6. Czytaj uważnie wszystkie zadania.
7. Rozwiązania zaznaczaj na KARCIE ODPOWIEDZI długopisem lub piórem z czarnym tuszem/atramentem.
8. Do każdego zadania podane są cztery możliwe odpowiedzi: A, B, C, D. Odpowiada im następujący układ krerek w KARCIE ODPOWIEDZI:

A	B	C	D
---	---	---	---

9. Tylko jedna odpowiedź jest poprawna.
10. Wybierz właściwą odpowiedź i zamaluj kratkę z odpowiadającą jej literą – np., gdy wybrałeś odpowiedź „A”:

■	B	C	D
---	---	---	---

11. Staraj się wyraźnie zaznaczać odpowiedzi. Jeżeli się pomylisz i błędnie zaznaczysz odpowiedź, otocz ją kółkiem i zaznacz odpowiedź, którą uważasz za poprawną, np.

●	B	C	■
---	---	---	---

12. Po rozwiązaniu testu sprawdź, czy zaznaczyłeś wszystkie odpowiedzi na KARCIE ODPOWIEDZI i wprowadziłeś wszystkie dane, o których mowa w punkcie 2 tej instrukcji.

Pamiętaj, że oddajesz przewodniczącemu zespołu nadzorującego tylko KARTĘ ODPOWIEDZI.

Powodzenia!* w przypadku braku numeru *PESEL* – seria i numer paszportu lub innego dokumentu potwierdzającego tożsamość

Zadanie 1.

Pracodawca zatrudniający 5 pracowników biurowych na jednej zmianie jest zobowiązany zapewnić im minimum

- A. 2 m² wolnej powierzchni podłogi i 13 m³ wolnej objętości.
- B. 2 m² wolnej powierzchni podłogi i 65 m³ wolnej objętości.
- C. 10 m² wolnej powierzchni podłogi i 65 m³ wolnej objętości.
- D. 10 m² wolnej powierzchni podłogi i 90 m³ wolnej objętości.

Zadanie 2.

W pomieszczeniach biurowych temperatura

- A. nie może być niższa niż 14 °C.
- B. nie może być niższa niż 18 °C.
- C. musi być dostosowana do płci pracowników.
- D. musi być dostosowana do wieku pracowników.

Zadanie 3.

W miejscach stałego pobytu ludzi eksploatacyjne natężenie oświetlenia **nie powinno być** mniejsze niż

- A. 150 lx
- B. 200 lx
- C. 300 lx
- D. 500 lx

Zadanie 4.

Dokument potwierdzający dokonanie oceny ryzyka zawodowego **nie musi** zawierać

- A. opisu ocenianego stanowiska pracy.
- B. wyników przeprowadzonej oceny ryzyka zawodowego.
- C. daty przeprowadzonej oceny oraz wykazu osób dokonujących oceny.
- D. zapisu o sposobie informowania pracowników o ryzyku zawodowym.

Zadanie 5.

Oceny ryzyka zawodowego należy dokonać

- A. na wszystkich stanowiskach pracy.
- B. na stanowiskach pracy szczególnie niebezpiecznych.
- C. tylko tam, gdzie na stanowiskach występują czynniki uciążliwe dla zdrowia.
- D. tylko tam, gdzie na stanowiskach występują czynniki szkodliwe dla zdrowia.

Zadanie 6.

Według przepisów czas trwania instruktażu stanowiskowego **nie jest** uzależniony od

- A. wielkości zakładu.
- B. kwalifikacji pracownika.
- C. dotychczasowego stażu pracy pracownika.
- D. rodzaju pracy i zagrożeń występujących na stanowisku pracy.

Zadanie 7.

Podczas instruktażu stanowiskowego

- A. przekazywane są informacje na temat produkcji w całym zakładzie.
- B. zapoznaje się pracownika z profilem produkcji całego przedsiębiorstwa.
- C. przeprowadza się próbne wykonanie pracy przez pracownika na stanowisku.
- D. przeprowadzany jest przegląd stanu technicznego sprzętu przez pracownika służb bhp.

Zadanie 8.

Pracownik wykonujący pracę na tokarce, frezarce, szlifierce powinien odbyć instruktaż stanowiskowy

- A. na każdym z tych stanowisk.
- B. przynajmniej na dwóch z tych stanowisk.
- C. przynajmniej na jednym z tych stanowisk.
- D. na tym stanowisku, które jest najbardziej niebezpieczne.

Zadanie 9.

Obniżenie wysokości do 2,5 m w pomieszczeniu przeznaczonym do pracy stałej jest możliwe, gdy na każdego pracownika przypada co najmniej 15 m³ wolnej objętości pomieszczenia oraz w pomieszczeniu zatrudnionych jest nie więcej niż

- A. 2 pracowników.
- B. 3 pracowników.
- C. 4 pracowników.
- D. 8 pracowników.

Zadanie 10.

Stosując metodę RISK-SCORE **nie dokonuje** się oceny stanowisk pracy w zakresie

- A. organizacji pracy i ryzyka zawodowego.
- B. ergonomii, mikroklimatu i organizacji pracy.
- C. ergonomii, mikroklimatu i ryzyka zawodowego.
- D. mikroklimatu, organizacji pracy i ryzyka zawodowego.

Zadanie 11.

Źródłem zagrożeń mechanicznych są

- A. przemieszczające się przedmioty.
- B. prąd elektryczny i pyły przemysłowe.
- C. promieniowanie laserowe i prąd elektryczny.
- D. pyły przemysłowe i przemieszczające się przedmioty.

Zadanie 12.

Głównym źródłem hałasu infradźwiękowego w środowisku pracy są sprawne

- A. myjki akustyczne.
- B. obrabiarki do metali.
- C. urządzenia dźwigowe.
- D. maszyny przepływowe.

Zadanie 13.

Pracodawca jest zobowiązany zastosować proceduralne środki ochronne, przyczyniające się do eliminacji zagrożeń na stanowisku pracy, w postaci

- A. osłon maszyn.
- B. barierek ochronnych.
- C. instrukcji stanowiskowych.
- D. środków ochrony indywidualnej.

Zadanie 14.

Pracodawca **nie może** stosować substancji chemicznych bez

- A. oznakowania ich w sposób widoczny, umożliwiający identyfikację.
- B. wcześniejszego szkolenia u producenta i oznakowania substancji.
- C. zgody organu nadzoru nad warunkami pracy.
- D. oznakowania i zgody inspekcji sanitarnej.

Zadanie 15.

Pracodawca powinien skierować pracownika na kontrolne badania lekarskie w celu ustalenia zdolności do wykonywania pracy na dotychczasowym stanowisku, gdy pracownik był niezdolny do pracy z powodu choroby trwającej dłużej niż

- A. 30 dni.
- B. 2 miesiące.
- C. 3 miesiące.
- D. 6 miesięcy.

Zadanie 16.

Czerwony przycisk bezpieczeństwa umożliwiający zatrzymywanie awaryjne urządzenia powinien być umiejscowiony na tle barwy

- A. zielonej.
- B. żółtej.
- C. białej.
- D. szarej.

Zadanie 17.

Pisemne instrukcje dotyczące bezpiecznego i higienicznego użytkowania maszyny **nie obejmują**

- A. sposobu użytkowania maszyn.
- B. warunków użytkowania maszyn.
- C. sposobu doboru parametrów pracy.
- D. występowania sytuacji nietypowych.

Zadanie 18.

Drgania ciała wywołane wychyleniem z położenia równowagi trwałej, kiedy na ciało nie działają żadne siły, poza siłami określającymi położenie równowagi i siłami dążącymi do jej przywrócenia, to drgania

- A. tłumione.
- B. swobodne.
- C. wymuszone.
- D. samowzbudne.

Zadanie 19.

W nowoczesnych metodach prowadzenia szkoleń z dziedziny bezpieczeństwa i higieny pracy wykorzystuje się

- A. bazy danych.
- B. edytory tekstu.
- C. arkusze kalkulacyjne.
- D. prezentacje multimedialne.

Zadanie 20.

Na diagramie przedstawiono zamknięty układ człowiek - maszyna. Prawidłowy proces pracy człowieka obejmuje:



- A. uzyskanie informacji i działanie.
- B. percepcję, podjęcie decyzji i jej wykonanie.
- C. przetworzenie informacji oraz podjęcie decyzji.
- D. podjęcie decyzji i przekazanie podjętej decyzji efektorom (mięśniom).

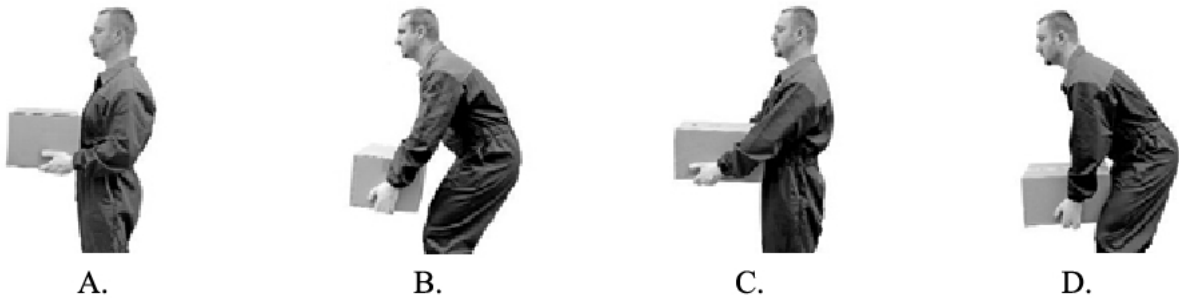
Zadanie 21.

Czynniki niebezpieczne, to

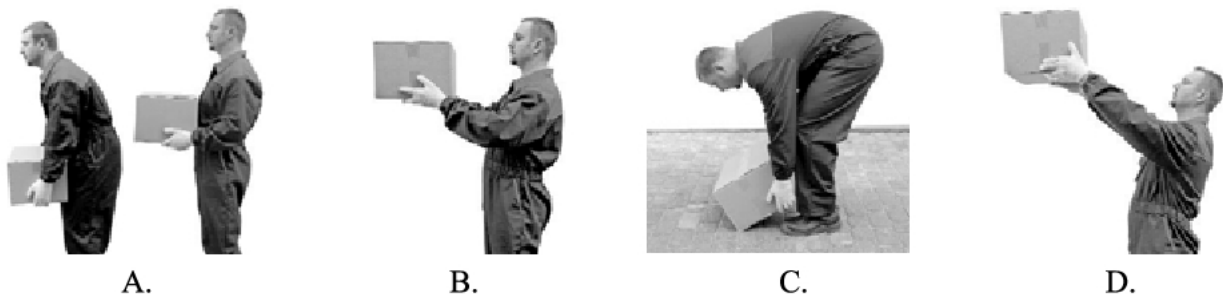
- A. mikroklimat zimny i gorący w chłodniach, piekarniach.
- B. pyły i dymy spawalnicze wraz z substancjami toksycznymi.
- C. substancje i materiały wybuchowe i łatwopalne np. tlenki, metale.
- D. pole lub promieniowanie elektromagnetyczne o częstotliwości z zakresu 0 Hz÷300 GHz.

Zadanie 22.

Najmniej korzystna pozycja podczas przenoszenia ładunku została przedstawiona na fotografii

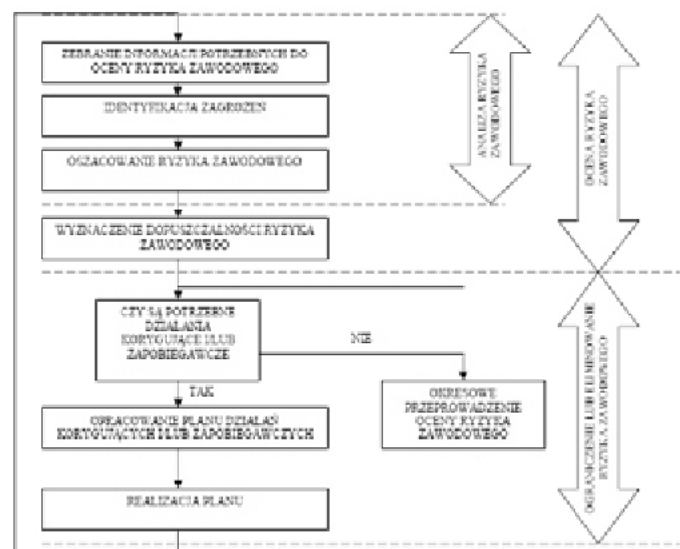
**Zadanie 23.**

Najmniejsze ryzyko wystąpienia u pracownika urazu podczas pochwycenia ładunku przedstawiono na fotografii

**Zadanie 24.**

Cały diagram przedstawia procedurę

- A. postępowania po wypadku.
- B. oceny ryzyka zawodowego.
- C. zarządzania ryzykiem zawodowym.
- D. wdrożenia certyfikatu bezpieczeństwa w zakładzie pracy.



Zadanie 25.

Kobiet w ciąży i karmiących piersią **nie można** zatrudnić

- A. w godzinach pracy pomiędzy 7⁰⁰ a 21⁰⁰.
- B. na portierni w zakładach opieki zdrowotnej.
- C. przy pracach związanych z obsługą komputera.
- D. przy obsłudze zwierząt dotkniętych chorobami zakaźnymi.

Zadanie 26.

Pracownik laboratorium w razie skażenia materiałem zakaźnym powinien

- A. przeprowadzić natychmiastową dezynfekcję oraz powiadomić o przypadku skażenia bezpośredniego przełożonego.
- B. natychmiast powiadomić o przypadku skażenia pracownika Powiatowej Stacji Sanitarno-Epidemiologicznej.
- C. zamknąć pomieszczenie i przeprowadzić natychmiastową dezynfekcję.
- D. wymienić odzież ochronną i udać się do lekarza.

Zadanie 27.

Na równi z wypadkiem przy pracy **nie jest** traktowany wypadek, któremu pracownik uległ w czasie

- A. podróży służbowej.
- B. dojścia lub dojazdu do domu.
- C. szkolenia w zakresie powszechnej samoobrony.
- D. wykonywania zadań zleconych przez działające u pracodawcy organizacje związkowe.

Zadanie 28.

Mikroklimat gorący na stanowiskach pracy określany jest poprzez

- A. analizę obciążenia cieplnego.
- B. wskaźnik obciążenia WBGT.
- C. bilans wymiany ciepła w organizmie.
- D. wskaźnik siły chłodzenia miejscowego WCI.

Zadanie 29.

Szkolenie okresowe pracowników zatrudnionych na stanowiskach robotniczych, na których występują szczególne zagrożenia zdrowia lub wypadkowe, przeprowadza się

- A. nie rzadziej niż raz w roku.
- B. raz na 3 lata.
- C. raz na 5 lat.
- D. raz na 6 lat.

Zadanie 30.

Narzędziem zmysłu równowagi oraz odpowiedzialnym za rejestrację zmian położenia ciała

- A. jest nerw słuchowy.
- B. są kanały półkoliste.
- C. jest błona bębenkowa.
- D. są kosteczki słuchowe.

Zadanie 31.

W razie rozpoznania u pracownika choroby zawodowej pracodawca **nie jest** zobowiązany do

- A. przystąpienia do usunięcia czynników powodujących powstanie tej choroby i zastosowania innych niezbędnych środków zapobiegawczych.
- B. ustalenia przyczyn powstania choroby zawodowej oraz charakteru i rozmiaru zagrożenia tą chorobą.
- C. niezwłocznego wypłacenia pracownikowi odszkodowania.
- D. zapewnienia realizacji zaleceń lekarskich.

Zadanie 32.

Na podstawie Kodeksu pracy, w razie wypadku przy pracy, pracodawca **nie jest** zobowiązany do

- A. ustalenia okoliczności i przyczyn wypadku.
- B. zlikwidowania stanowiska pracy oraz usunięcia urządzeń pracy.
- C. zapewnienia udzielenia pierwszej pomocy osobom poszkodowanym.
- D. wprowadzenia odpowiednich środków ochrony osobistej zapobiegających podobnym wypadkom.

Zadanie 33.

Sposób i tryb postępowania przy ustalaniu okoliczności i przyczyn wypadków przy pracy reguluje

- A. Kodeks pracy i rozporządzenie Ministra Pracy i Polityki Społecznej.
- B. rozporządzenie Ministra Pracy i Polityki Społecznej.
- C. Kodeks pracy i rozporządzenie Rady Ministrów.
- D. dyrektywa europejska w zakresie bhp.

Zadanie 34.

Bezpośrednią przyczyną złamania ręki podczas upadku jest

- A. potknięcie.
- B. poślizgnięcie.
- C. zderzenie z podłożem.
- D. ześlizgnięcie z drabiny.

Zadanie 35.

Do niebezpiecznych i szkodliwych czynników biologicznych występujących w środowisku pracy **nie zalicza się**

- A. wirusów.
- B. mutagenów chemicznych.
- C. mikroorganizmów i makroorganizmów.
- D. substancji wytwarzanych przez organizmy żywe.

Zadanie 36.

Do podstawowych zagrożeń mechanicznych zalicza się

- A. hałas, wibracje oraz mikroklimat.
- B. promieniowanie jonizujące, laserowe.
- C. zgniecenie, zmiżdżenie, przecięcie lub odcięcie.
- D. substancje płynne i środki do dezynfekcji i sterylizacji.

Zadanie 37.

Szkolenie okresowe w formie instruktażu organizuje się dla pracowników

- A. zatrudnionych na stanowiskach robotniczych.
- B. wykonujących zadania służby bhp.
- C. administracyjno-biurowych.
- D. inżynieryjno-technicznych.

Zadanie 38.

Pracownik może być ukarany karą pieniężną, gdy

- A. nie usprawiedliwił nieobecności w pracy.
- B. stawiał się do pracy w stanie nietrzeźwości.
- C. nie potwierdził w przyjęty sposób obecności w pracy.
- D. nie przestrzegał ustalonej organizacji i porządku w pracy.

Zadanie 39.

Badanie czynników o działaniu rakotwórczym lub mutagennym o wartości stężeń od 0,1 do 0,5 wartości NDS przeprowadza się co najmniej raz na

- A. 5 miesięcy.
- B. 6 miesięcy.
- C. 9 miesięcy.
- D. 12 miesięcy.

Zadanie 40.

Do pomiaru poziomego natężenia dźwięku należy użyć

- A. echosondy.
- B. sonometru.
- C. higrometru.
- D. luksomierza.