

Nazwa kwalifikacji: **Wykonywanie medycznych czynności ratunkowych i innych świadczeń opieki zdrowotnej w stanach nagłego zagrożenia zdrowotnego oraz prowadzenie edukacji w tym zakresie**

Oznaczenie kwalifikacji: **Z12**

Wersja arkusza: **X**

Z.12-X-19.06

Czas trwania egzaminu: **60 minut**

**EGZAMIN POTWIERDZAJĄCY KWALIFIKACJE W ZAWODZIE
Rok 2019
CZĘŚĆ PISEMNA**

Instrukcja dla zdającego

1. Sprawdź, czy arkusz egzaminacyjny zawiera 8 stron. Ewentualny brak stron lub inne usterki zgłoś przewodniczącemu zespołu nadzorującego.
2. Do arkusza dołączona jest KARTA ODPOWIEDZI, na której w oznaczonych miejscach:
 - wpisz oznaczenie kwalifikacji,
 - zamaluj kratkę z oznaczeniem wersji arkusza,
 - wpisz swój numer PESEL*,
 - wpisz swoją datę urodzenia,
 - przyklej naklejkę ze swoim numerem PESEL.
3. Arkusz egzaminacyjny zawiera test składający się z 40 zadań.
4. Za każde poprawnie rozwiązane zadanie możesz uzyskać 1 punkt.
5. Aby zdać część pisemną egzaminu musisz uzyskać co najmniej 20 punktów.
6. Czytaj uważnie wszystkie zadania.
7. Rozwiązania zaznaczaj na KARCIE ODPOWIEDZI długopisem lub piórem z czarnym tuszem/atramentem.
8. Do każdego zadania podane są cztery możliwe odpowiedzi: A, B, C, D. Odpowiada im następujący układ krerek w KARCIE ODPOWIEDZI:

A	B	C	D
---	---	---	---

9. Tylko jedna odpowiedź jest poprawna.
10. Wybierz właściwą odpowiedź i zamaluj kratkę z odpowiadającą jej literą – np., gdy wybrałeś odpowiedź „A”:

■	B	C	D
---	---	---	---

11. Staraj się wyraźnie zaznaczać odpowiedzi. Jeżeli się pomylisz i błędnie zaznaczysz odpowiedź, otocz ją kółkiem i zaznacz odpowiedź, którą uważasz za poprawną, np.

○■	B	C	■
----	---	---	---

12. Po rozwiązaniu testu sprawdź, czy zaznaczyłeś wszystkie odpowiedzi na KARCIE ODPOWIEDZI i wprowadziłeś wszystkie dane, o których mowa w punkcie 2 tej instrukcji.

Pamiętaj, że oddajesz przewodniczącemu zespołu nadzorującego tylko KARTĘ ODPOWIEDZI.

Powodzenia!

* w przypadku braku numeru PESEL – seria i numer paszportu lub innego dokumentu potwierdzającego tożsamość

Zadanie 1.

Podstawową jednostką anatomiczno-czynnościową układu nerwowego jest

- A. rdzeń kręgowy.
- B. neuron.
- C. akson.
- D. mózg.

Zadanie 2.

Ile par żeber występuje u człowieka?

- A. 8 par.
- B. 10 par.
- C. 12 par.
- D. 14 par.

Zadanie 3.

Prawidłowa wartość erytrocytów u dorosłych kobiet mieści się w granicach

- A. 3,0–4,5 mln/ μ l
- B. 4,0–5,4 mln/ μ l
- C. 4,5–6,0 mln/ μ l
- D. 5,0–6,5 mln/ μ l

Zadanie 4.

Pierwszorzędownym ośrodkiem automatyzmu serca jest

- A. pęczek przedsionkowo-komorowy.
- B. węzeł przedsionkowo-komorowy.
- C. węzeł zatokowo-predsionkowy.
- D. pęczek Hisa.

Zadanie 5.

Głównym mięśniem oddechowym u człowieka jest

- A. mięsień poprzeczny brzucha.
- B. mięsień podobojczykowy.
- C. mięsień prosty brzucha.
- D. przepona.

Zadanie 6.

Tolerancja czasowa kory mózgu na niedotlenienie organizmu człowieka w warunkach normotermii wynosi

- A. 5 minut.
- B. 10 minut.
- C. 15 minut.
- D. 20 minut.

Zadanie 7.

Najczęstszym zaburzeniem rytmu serca, które prowadzi do udarów mózgu, jest

- A. migotanie komór.
- B. trzepotanie komór.
- C. migotanie przedsionków.
- D. trzepotanie przedsionków.

Zadanie 8.

Do podstawowych kryteriów rozpoznania zatrzymania krążenia należą:

- A. brak tętna na małych tętnicach, brak oddechu lub oddech szcążkowy, szerokie źrenice niereagujące na światło.
- B. brak tętna na dużych tętnicach, utrata przytomności, brak oddechu lub oddech szcążkowy.
- C. brak tętna na dużych tętnicach, brak oddechu, wąskie źrenice niereagujące na światło.
- D. brak tętna na małych tętnicach, brak oddechu, szerokie źrenice.

Zadanie 9.

Do potencjalnie odwracalnych przyczyn zatrzymania krążenia, używając schematu 4 H, zalicza się

- A. zawał serca.
- B. udar mózgu.
- C. niedobór potasu.
- D. niestabilną dławicę piersiową.

Zadanie 10.

Pacjent w badaniu fizykalnym jest splątany, otwiera oczy na polecenie, lokalizuje bodziec bólowy. Ile wynosi wynik badania w skali Glasgow?

- A. 14 pkt.
- B. 12 pkt.
- C. 10 pkt.
- D. 8 pkt.

Zadanie 11.

Rękoczynu czołowo-żuchwowego podczas udrażniania bezprzyrządowego dróg oddechowych **nie wykonuje się** u pacjenta

- A. z urazem klatki piersiowej.
- B. z zaburzeniami krążenia mózgowego.
- C. z podejrzeniem urazu kręgosłupa szyjnego.
- D. z objawami sugerującymi wystąpienie odmy prężnej

Zadanie 12.

Wskaż przeciwwskazanie do założenia rurki nosowo-gardłowej.

- A. Stan płytkiej nieprzytomności.
- B. Złamanie podstawy czaszki.
- C. Uraz szczękowo-twarzowy.
- D. Szczękoscisk.

Zadanie 13.

Ocena prawidłowości oddychania u osoby w normotermii **nie może** trwać dłużej niż

- A. 10 s
- B. 15 s
- C. 20 s
- D. 25 s

Zadanie 14.

W wywiadzie SAMPLE litera P oznacza

- A. objawy przedmiotowe.
- B. przebyte choroby.
- C. ostatni posiłek.
- D. przyjęte leki.

Zadanie 15.

Jaka jest zalecana częstotliwość i głębokość ucisku klatki piersiowej u niemowląt przy NZK?

	Częstotliwość ucisków/minutę	Głębokość ucisków w cm
A.	80-90	do 4
B.	90-100	do 2
C.	100-120	do 4
D.	120-140	do 2

Zadanie 16.

Konikopunkcja polega na

- A. nacięciu więzadła tarczowo-gnykowego.
- B. nakłuciu więzadła tarczowo-gnykowego.
- C. nacięciu więzadła pierścienno-tarczowego.
- D. nakłuciu więzadła pierścienno-tarczowego.

Zadanie 17.

Ilustracja przedstawia

- A. rurkę nosowo-gardłową.
- B. maskę krtaniową.
- C. rurkę krtaniową.
- D. combitube.



Zadanie 18.

Podczas tlenoterapii z wykorzystaniem kaniuli donosowych (tzw. wąsów tlenowych) uzyskuje się stężenie tlenu w mieszaninie wdechowej na poziomie

- A. 15-20%
- B. 24-44%
- C. 45-60%
- D. 65-90%

Zadanie 19.

Do czynności potwierdzających prawidłowe położenie rurki intubacyjnej zalicza się osłuchiwanie

- A. okolic płuc, okolic oskrzeli.
- B. okolicy serca, pod żołądkiem.
- C. obustronne w linii serca, pod żołądkiem.
- D. nad żołądkiem, obustronne w linii pachowej środkowej.

Zadanie 20.

Do oceny, w sposób nieinwazyjny, zawartości dwutlenku węgla w powietrzu wydychanym wykorzystuje się

- A. pomiar cewnikiem.
- B. pulsoksymetrię.
- C. kapnometrię.
- D. pomiar ICP.

Zadanie 21.

Szacunkowa utrata krwi przy złamaniu kości udowej wynosi

- A. 4000 ml
- B. 1500 ml
- C. 800 ml
- D. 400 ml

Zadanie 22.

Ocena stanu miednicy podczas szybkiego badania urazowego polega na wykonaniu

- A. oceny ruchomości obwodowej poprzez zgięcie kończyn.
- B. oceny palpacyjnej powłok zewnętrznych obu kolców biodrowych.
- C. próby przemieszczenia miednicy na bok i oceny palpacyjnej powłok zewnętrznych.
- D. delikatnego naciśnięcia na spójnię łonową i delikatnego ściśnięcia do wewnątrz talerzy biodrowych w obrębie przedniej części grzebieni biodrowych.

Zadanie 23.

67-letni zdenerwowany pacjent skarży się na ból w klatce piersiowej promieniujący do barku i żuchwy, duszność i nadmierną potliwość. Wymienione objawy wskazują na

- A. ostry zespół wieńcowy.
- B. zator tętnicy płucnej.
- C. zapalenie osierdzia.
- D. obrzęk płuc.

Zadanie 24.

U 48-letniej otyłej kobiety pojawił się nagły, silny ból w klatce piersiowej i wystąpiła duszność. W wywiadzie pacjentka, która jest unieruchomiona po zabiegu operacyjnym, podaje występowanie zakrzepicy żył głębokich. Stan kobiety wskazuje na możliwość wystąpienia

- A. astmy oskrzelowej.
- B. zapalenia osierdzia.
- C. zatoru tętnicy płucnej.
- D. zawału mięśnia sercowego.

Zadanie 25.

52-letnia kobieta, która zasłała na ulicy, zgłasza uczucie senności i wzmożone pragnienie. Z wywiadu wynika, że od rana oddaje duże ilości moczu, a z ust można wyczuć zapach acetonu. Są to objawy

- A. udaru mózgu.
- B. hiperglikemii.
- C. odwodnienia izotonicznego.
- D. wstrząsu hipoglikemicznego.

Zadanie 26.

Pozycja ułożeniowa na lewym boku jest wymagana podczas transportu pacjentki

- A. z obrzękiem mózgu.
- B. z niedrożnością jelit.
- C. w zaawansowanej ciąży.
- D. we wstrząsie kardiogenym.

Zadanie 27.

Przy uszkodzeniu stawu należy unieruchomić

- A. kości tworzące staw.
- B. dwa sąsiadujące z nim stawy.
- C. zarówno stawy jak i kości sąsiadujące.
- D. kości znajdujące się poniżej uszkodzonego stawu.

Zadanie 28.

Do najczęstszych przyczyn wstrząsu kardiogenego zalicza się

- A. obrzęk płuc.
- B. zator tętnicy płucnej.
- C. rozwarstwienie aorty.
- D. ostre zespoły wieńcowe.

Zadanie 29.

U pacjenta po wypadku samochodowym w wywiadzie fizykalnym stwierdzono: zaburzenia świadomości, RR 80/40 mmHg, HR 130 ud/min, oddech 35 odd/min, skórę bladą, brzuch twardy, bolesny dotykowo. Objawy te wskazują na

- A. wstrząs hipowolemiczny.
- B. wstrząs kardiogeny.
- C. zapalenie otrzewnej.
- D. odmę opłucnową.

Zadanie 30.

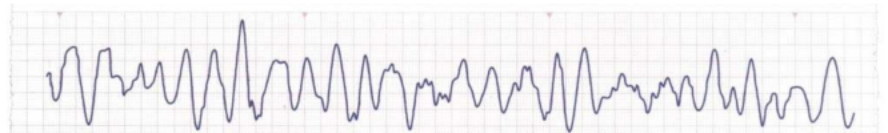
Lekiem pierwszego rzutu we wstrząsie anafilaktycznym jest

- A. tlen o największym stężeniu.
- B. hydrocortison.
- C. β -2 mimetyk.
- D. adrenalina.

Zadanie 31.

Przedstawiony zapis EKG wskazuje na

- A. migotanie komór.
- B. trzepotanie komór.
- C. migotanie przedsionków.
- D. prawidłowy rytm zatokowy.

**Zadanie 32.**

Według Wytycznych ERC 2015 zaleca się, aby w czasie prowadzenia resuscytacji wewnętrzzszpitalnej przerwa w uciskaniu klatki piersiowej na czas defibrylacji nie trwała więcej, niż

- A. 20 s
- B. 15 s
- C. 10 s
- D. 5 s

Zadanie 33.

Prawidłowy poziom zawartości potasu w surowicy krwi dorosłego człowieka mieści się w granicach

- A. 3,0 – 5,0 mmol/l
- B. 3,3 – 5,1 mmol/l
- C. 3,5 – 5,2 mmol/l
- D. 3,8 – 6,0 mmol/l

Zadanie 34.

Miejscem wkłucia doszpikowego u dzieci poniżej 6 roku życia jest

- A. przyśrodkowa część kości piszczelowej, 1 cm poniżej guzowatości piszczeli.
- B. tylnoprzyśrodkowa część kości piszczelowej, 3 cm poniżej guzowatości piszczeli.
- C. boczno-przyśrodkowa część kości piszczelowej, 1 cm poniżej guzowatości piszczeli.
- D. przednio-przyśrodkowa część kości piszczelowej, 1-2 cm poniżej guzowatości piszczeli.

Zadanie 35.

W przypadku asystolii podstawą leczenia farmakologicznego jest zastosowanie

- A. epinefryny i tlenu.
- B. hydrocortyzonu i tlenu.
- C. amiodaronu i adenozyiny.
- D. wodorowęglanu sodu i adenozyiny.

Zadanie 36.

Według norm stosowanych w Europie butle z tlenem medycznym mają kolor

- A. czerwony.
- B. niebieski.
- C. szary.
- D. biały.

Zadanie 37.

Do ewakuacji i przekładania pacjentów z uszkodzeniami kręgosłupa i miednicy najlepiej jest zastosować

- A. kamizelkę KED.
- B. deskę ortopedyczną.
- C. nosze podbierakowe.
- D. deskę ze stabilizatorami bocznymi.

Zadanie 38.

Somatyczną reakcją organizmu na stres jest

- A. lęk.
- B. zdenerwowanie.
- C. napięcie psychiczne.
- D. przyspieszona czynność serca.

Zadanie 39.

Mianem *złotej godziny* określa się czas, który jest liczony od czasu

- A. wypadku do zabezpieczenia ran.
- B. wypadku do podjęcia leczenia szpitalnego.
- C. wypadku do przybycia Zespołu Ratownictwa Medycznego.
- D. przyjazdu Zespołu Ratownictwa Medycznego do przyjęcia pacjenta na SOR.

Zadanie 40.

Ocenę poszkodowanego w systemie START należy przeprowadzić w czasie nie dłuższym niż

- A. 30 s
- B. 40 s
- C. 50 s
- D. 60 s

