

Nazwa kwalifikacji: **Wykonywanie medycznych czynności ratunkowych i innych świadczeń opieki zdrowotnej w stanach nagłego zagrożenia zdrowotnego oraz prowadzenie edukacji w tym zakresie**

Oznaczenie kwalifikacji: **Z.12**

Wersja arkusza: **X**

Z.12-X-15.01

Czas trwania egzaminu: **60 minut**

*Arkusz zawiera informacje prawnie chronione
do momentu rozpoczęcia egzaminu*

**EGZAMIN POTWIERDZAJĄCY KWALIFIKACJE W ZAWODZIE
Rok 2015
CZĘŚĆ PISEMNA**

Układ graficzny © CKE 2015

Instrukcja dla zdającego

1. Sprawdź, czy arkusz egzaminacyjny zawiera 10 stron. Ewentualny brak stron lub inne usterki zgłoś przewodniczącemu zespołu nadzorującego.
2. Do arkusza dołączona jest KARTA ODPOWIEDZI, na której w oznaczonych miejscach:
 - wpisz oznaczenie kwalifikacji,
 - zamaluj kratkę z oznaczeniem wersji arkusza,
 - wpisz swój numer *PESEL**,
 - wpisz swoją datę urodzenia,
 - przyklej naklejkę ze swoim numerem *PESEL*.
3. Arkusz egzaminacyjny zawiera test składający się z 40 zadań.
4. Za każde poprawnie rozwiązane zadanie możesz uzyskać **1 punkt**.
5. Aby zdać część pisemną egzaminu musisz uzyskać co najmniej **20 punktów**.
6. Czytaj uważnie wszystkie zadania.
7. Rozwiązania zaznaczaj na KARCIE ODPOWIEDZI długopisem lub piórem z czarnym tuszem/atramentem.
8. Do każdego zadania podane są cztery możliwe odpowiedzi: A, B, C, D. Odpowiada im następujący układ krerek w KARCIE ODPOWIEDZI:

A	B	C	D
---	---	---	---

9. Tylko jedna odpowiedź jest poprawna.
10. Wybierz właściwą odpowiedź i zamaluj kratkę z odpowiadającą jej literą – np., gdy wybrałeś odpowiedź „A”:

■	B	C	D
---	---	---	---

11. Staraj się wyraźnie zaznaczać odpowiedzi. Jeżeli się pomylisz i błędnie zaznaczysz odpowiedź, otocz ją kółkiem i zaznacz odpowiedź, którą uważasz za poprawną, np.

●	B	C	■
---	---	---	---

12. Po rozwiązaniu testu sprawdź, czy zaznaczyłeś wszystkie odpowiedzi na KARCIE ODPOWIEDZI i wprowadziłeś wszystkie dane, o których mowa w punkcie 2 tej instrukcji.

Pamiętaj, że oddajesz przewodniczącemu zespołu nadzorującego tylko KARTĘ ODPOWIEDZI.

Powodzenia!

* w przypadku braku numeru *PESEL* – seria i numer paszportu lub innego dokumentu potwierdzającego tożsamość

Zadanie 1.

Który z wymienionych narządów zlokalizowany jest w lewym podżebrzu?

- A. Grasica.
- B. Wątroba.
- C. Żołądek.
- D. Śledziona.

Zadanie 2.

Układy biorące udział w utrzymaniu równowagi homeostatycznej są pod stałą kontrolą układu nerwowego

- A. somatycznego i gruczołów dokrewnych.
- B. piramidowego i sercowo-naczyniowego.
- C. autonomicznego i gruczołów dokrewnych.
- D. pozapiramidowego i sercowo-naczyniowego.

Zadanie 3.

Twardy brzuch, obrona mięśniowa, żywa bolesność w badaniu palpacyjnym, pozycja leżąca w bezruchu z podgiętymi kończynami dolnymi, to cechy charakterystyczne dla bólu

- A. trzewnego.
- B. kolkowego.
- C. fantomowego.
- D. neurogennego.

Zadanie 4.

Który z wymienionych czynników **nie należy** do odwracalnych przyczyn nagłego zatrzymania krążenia?

- A. Hipoksja.
- B. Hipowolemia.
- C. Hiperkaliemia.
- D. Hipernatremia.

Zadanie 5.

W celu oceny nieprzytomności oraz skuteczności prowadzonych działań ratowniczych i leczniczych należy stosować skalę

- A. RTS
- B. Apgar
- C. Norton
- D. Glasgow

Zadanie 6.

Które z urządzeń umożliwia jednocześnie odczytywanie parametrów funkcji życiowych i natychmiastowe leczenie ewentualnych zaburzeń?

- A. Kapnograf.
- B. Defibrylator.
- C. Pulsoksymetr.
- D. Elektrokardiograf.

Zadanie 7.

U poszkodowanego z ciężką niedrożnością dróg oddechowych spowodowaną ciałem obcym, który stracił przytomność, ratownik medyczny przystępuje do wykonania

- A. pięciu uciśnień nadbrzusza.
- B. resuscytacji krążeniowo-oddechowej.
- C. pięciu uderzeń w okolicę międzyłopatkową.
- D. przyrządowego udrożnienia dróg oddechowych.

Zadanie 8.

W celu prawidłowego przeprowadzenia zabiegu defibrylacji łopatki defibrylatora należy ułożyć

- A. symetrycznie po obu stronach klatki piersiowej na wysokości 3-5 przestrzeni międzyżebrowej w linii pachowej przedniej.
- B. symetrycznie po obu stronach mostka równolegle do ich bocznych krawędzi na wysokości 5-6 przestrzeni międzyżebrowej.
- C. pomiędzy obojczykiem a 2 przestrzenią międzyżebrową wzdłuż lewej krawędzi mostka oraz nad 5-6 przestrzenią międzyżebrową linii pachowej przedniej prawej.
- D. pomiędzy obojczykiem a 2 przestrzenią międzyżebrową wzdłuż prawej krawędzi mostka oraz nad 5-6 przestrzenią międzyżebrową linii pachowej przedniej lewej.

Zadanie 9.

Utrzymanie drożności dróg oddechowych u osoby nieprzytomnej, z wiotkością tkanek miękkich, zapewni

- A. maska twarzowa.
- B. maska krtaniowa.
- C. rurka dotchawicza.
- D. rurka ustno-gardłowa.

Zadanie 10.

Wskazaniem do tlenoterapii jest

- A. saturacja 95%, PaO₂ 85 mm Hg
- B. saturacja 90%, PaO₂ 80 mm Hg
- C. saturacja 85%, PaO₂ 75 mm Hg
- D. saturacja 80%, PaO₂ 70 mm Hg

Zadanie 11.

Poszkodowany upadł z wysokości 5 metrów na plecy. W obrazie klinicznym wystąpił ból w lewym podżebrzu promieniujący do lewego barku, żywa bolesność tej okolicy oraz cechy krwotoku wewnętrznego. Na podstawie mechanizmu urazu i objawów można rozpoznać pęknięcie

- A. nerki.
- B. trzustki.
- C. wątroby.
- D. śledziony.

Zadanie 12.

U poszkodowanego, dotychczas zdrowego, wystąpiły: silny ból i zawroty głowy, nudności, wymioty, tachykardia, zaburzenia czynności serca, senność i drgawki. Po godzinie - utrata przytomności. Skóra ma jasne karminowe zabarwienie. Objawy wskazują na zatrucie

- A. tlenkiem węgla.
- B. jadem kielbasianym.
- C. muchomoremsromotnikowym.
- D. substancjami psychotropowymi.

Zadanie 13.

Zespół ratownictwa medycznego został wezwany z powodu wystąpienia u 45-letniego mężczyzny silnego bólu brzucha i hipotonii z tachykardią. Trzy godziny wcześniej doznał on tępego urazu brzucha. Z wywiadu ratownicy dowiedzieli się, że od kilku dni pacjent odczuwał stały, ciągły, gniotący ból w okolicy lędźwiowej, bez związku z ruchem. Objawy te nasuwają podejrzenie

- A. dyskopatii.
- B. zawału serca.
- C. zapalenia trzustki.
- D. tętniaka aorty brzusznej.

Zadanie 14.

U 4-letniego dziecka, pozostawionego na godzinę w zamkniętym samochodzie na parking, w upalny letni dzień, matka po powrocie do auta stwierdziła, że dziecko śpi i nie daje się obudzić, ma gorącą i suchą skórę, jest rozpalone, ma szybkie, nitkowane tętno. Są to objawy

- A. sepsy.
- B. zatrucia.
- C. udaru cieplnego.
- D. choroby zakaźnej.

Zadanie 15.

Która z podanych chorób objawia się bardzo wysoką gorączką, bólem głowy, zaburzeniami świadomości i sztywnością karku?

- A. Ostry obrzęk mózgu.
- B. Zapalenie rdzenia kręgowego.
- C. Zapalenie opon mózgowo-rdzeniowych.
- D. Ostre zatrucie substancjami psychoaktywnymi.

Zadanie 16.

Który z rytmów serca jest wskazaniem do wykonania defibrylacji?

- A. Asystolia.
- B. Migotanie komór.
- C. Migotanie przedsionków.
- D. Aktywność elektryczna bez tętna (PEA).

Zadanie 17.

Do działań antyseptycznych zalicza się stosowanie

- A. jałowych rękawiczek.
- B. środków odkażających.
- C. sprzętu jednorazowego użytku.
- D. segregację odpadów medycznych.

Zadanie 18.

U osoby w stanie hibernacji, gdy medyczne czynności ratunkowe nie przynoszą efektu, decyzję o zaprzestaniu dalszego prowadzenia działań ratowniczych można podjąć po osiągnięciu temperatury głębokiej ciała

- A. 28°C.
- B. 32°C.
- C. 34°C.
- D. 36°C.

Zadanie 19.

Jaka jest optymalna pozycja ciała dla poszkodowanego z krwotokiem wewnętrznym jamy brzusznej i urazem miednicy?

- A. Półleżąca z uniesionym tułowiem.
- B. Płaska na wznak ze zgiętymi kończynami dolnymi.
- C. Leżąca na boku z podgiętymi kończynami dolnymi.
- D. Płaska na wznak z uniesionymi kończynami dolnymi.

Zadanie 20.

W przypadku rany z ciałem obcym wbitym w ciało należy stosować opatrunek

- A. uciskowo-osłaniający.
- B. osłaniająco-mocujący.
- C. stabilizująco-mocujący.
- D. uszczelniająco-mocujący.

Zadanie 21.

Poszkodowany ma złamanie zamknięte kości promieniowej i zwichnięty staw łokciowy. Prawidłowe unieruchomienie powinno obejmować kończynę

- A. całą.
- B. od nadgarstka do barku.
- C. od przedramienia do ramienia.
- D. od nadgarstka do stawu łokciowego.

Zadanie 22.

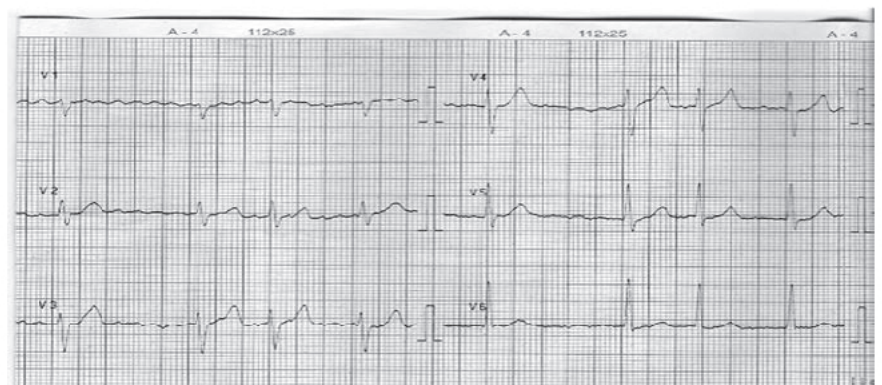
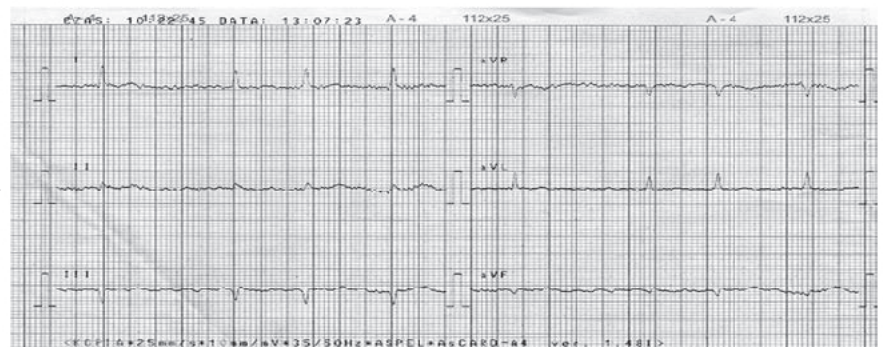
Jak prawidłowo założyć elektrody odprowadzeń kończynowych u pacjenta z amputacją kończyny dolnej powyżej kolana, gdy elektroda nie obejmuje kikuta?

- A. Elektroda czarna i zielona na jednej kończynie.
- B. Pomija się założenie czarnej i zielonej elektrody.
- C. Elektroda czarna i czerwona na jednej kończynie.
- D. Pomija się założenie odprowadzeń kończynowych.

Zadanie 23.

Jaką patologię pokazuje przedstawiony zapis EKG?

- A. Migotanie komór.
- B. Blok przewodzeniowy.
- C. Migotanie przedsionków.
- D. Trzepotanie przedsionków.



Zadanie 24.

U 5-dniowego noworodka optymalnym miejscem pobrania krwi żyłnej do badań laboratoryjnych jest

- A. pięta.
- B. płatek ucha.
- C. opuszka palca.
- D. sklepienie czaszki.

Zadanie 25.

Które wyniki są prawidłowe dla osoby będącej 1,5 godziny po obiedzie?

- A. Glukoza 125 mg%, sód 135 mmol/l, potas 3,2 mmol/l
- B. Glukoza 140 mg%, sód 141 mmol/l, potas 4,2 mmol/l
- C. Glukoza 155 mg%, sód 148 mmol/l, potas 4,8 mmol/l
- D. Glukoza 175 mg%, sód 140 mmol/l, potas 4,2 mmol/l

Zadanie 26.

Która z dróg podania leków jest alternatywna w przypadku trudności w założeniu wkłucia dożylnego?

- A. Doszpikowa.
- B. Dotchawicza.
- C. Domięśniowa.
- D. Dootrzewnowa.

Zadanie 27.

Podstawową zasadą postępowania ratunkowego w przypadku zatrucia substancją chemiczną, wnিকającą do organizmu przez skórę, jest

- A. podanie węgla aktywnego.
- B. wykonanie płukania żołądka.
- C. przeprowadzenie dekontaminacji.
- D. podanie leków przeciwalergiczných.

Zadanie 28.

Wcześnieaka, urodzonego poniżej 28-go tygodnia ciąży, natychmiast po urodzeniu

- A. zawija się w folię.
- B. zawija się w kocyk.
- C. ubiera się w kaftanik.
- D. osusza się ręcznikiem.

Zadanie 29.

Ratownik medyczny może opracować chirurgicznie ranę ciętą u poszkodowanego

- A. samodzielnie.
- B. z lekarzem systemu.
- C. z pielęgniarką chirurgiczną.
- D. z pielęgniarką anestezjologiczną.

Zadanie 30.

Które miejsce pomiaru temperatury z użyciem powszechnie stosowanych w warunkach domowych termometrów, odzwierciedla faktyczną wartość temperatury głębokiej ciała?

- A. Odbyt.
- B. Pępek.
- C. Pod pachą.
- D. Kanał słuchowy.

Zadanie 31.

Wykonanie atraumatycznego obrotu na plecy leżącego poszkodowanego wymaga udziału przynajmniej

- A. 2 osób.
- B. 3 osób.
- C. 4 osób.
- D. 5 osób.

Zadanie 32.

Którym rodzajem transportu medycznego powinno się przetransportować ofiarę lawiny śnieżnej w górach do szpitala oddalonego o 50 km od miejsca zdarzenia?

- A. Samolotem.
- B. Ambulansem.
- C. Śmigłowcem.
- D. Skuterem śnieżnym.

Zadanie 33.

Które zachowanie ratownika medycznego sprzyja wystąpieniu paniki w miejscu zdarzenia?

- A. Ustępliwość.
- B. Opanowanie.
- C. Stanowczość.
- D. Informowanie.

Zadanie 34.

W celu złagodzenia skutków stresu związanego z wykonywaniem swojego zawodu, ratownik medyczny powinien

- A. zwiększyć wypoczynek bierny a ograniczyć aktywność fizyczną.
- B. zastosować wypoczynek przez sport oraz zwiększyć spożycie kawy.
- C. zwiększyć aktywność fizyczną, rozwinąć hobby, poprawić sposób odżywiania.
- D. zwrócić uwagę na zmianę sposobu odżywiania, sport, zwiększyć spożycie kawy.

Zadanie 35.

Zespół ratownictwa medycznego może zastosować przymus bezpośredni w stosunku do osób chorych psychicznie, które nie są ubezwłasnowolnione, gdy

- A. nie stosują zaleconych leków.
- B. próbują popełnić samobójstwo.
- C. nie wyrażają zgody na leczenie.
- D. nadużywają leków psychotropowych.

Zadanie 36.

Wymagane minimalne parametry lądowiska akceptowane do bezpiecznego lądowania HEMS w dzień to

- A. kwadrat o boku 35 m.
- B. kwadrat o boku 20 m.
- C. prostokąt 10 x 15 m.
- D. prostokąt 15 x 20 m.

Zadanie 37.

Zespół ratownictwa medycznego przyjeżdża do poszkodowanego kierowcy uwięzionego w przewróconym pojeździe. W tej sytuacji ambulans podjeżdża

- A. na odległość trzech metrów.
- B. w miejsce wskazane przez policję.
- C. w miejsce wskazane przez straż pożarną.
- D. bezpośrednio do przewróconego pojazdu.

Zadanie 38.

Poszkodowany z obrażeniami kwalifikującymi do interwencji lekarskiej w ciągu 6 godzin, w trakcie segregacji powinien otrzymać priorytet

- A. żółty.
- B. czarny.
- C. zielony.
- D. czerwony.

Zadanie 39.

Ratownik przygotowuje szkolenie dla funkcjonariuszy straży pożarnej z zakresu kwalifikowanej pierwszej pomocy. Która grupa metod nauczania pozwoli osiągnąć optymalny efekt szkolenia?

- A. Prelekcja, dyskusja, pokaz filmu.
- B. Pogadanka, burza mózgów, dyskusja.
- C. Wykład informacyjny, pokaz, ćwiczenia praktyczne.
- D. Wykład teoretyczny, opis omawianych zagadnień, dyskusja.

Zadanie 40.

Które działanie **nie zapobiega** zagrożeniom ekologicznym?

- A. Segregacja śmieci i ich recykling.
- B. Kanalizacja gospodarstw rolnych.
- C. Palenie śmieci w piecach domowych.
- D. Kompostowanie odpadów roślinnych.