

Nazwa kwalifikacji: **Wykonywanie medycznych czynności ratunkowych i innych świadczeń opieki zdrowotnej w stanach nagłego zagrożenia zdrowotnego oraz prowadzenie edukacji w tym zakresie**

Oznaczenie kwalifikacji: **Z.12**

Wersja arkusza: **X**

*Arkusz zawiera informacje prawnie chronione
do momentu rozpoczęcia egzaminu*

Z.12-X-14.05

Czas trwania egzaminu: **60 minut**

Układ graficzny © CKE 2013

**EGZAMIN POTWIERDZAJĄCY KWALIFIKACJE W ZAWODZIE
Rok 2014
CZĘŚĆ PISEMNA**

Instrukcja dla zdającego

1. Sprawdź, czy arkusz egzaminacyjny zawiera 10 stron. Ewentualny brak stron lub inne usterki zgłoś przewodniczącemu zespołu nadzorującego.
2. Do arkusza dołączona jest KARTA ODPOWIEDZI, na której w oznaczonych miejscach:
 - wpisz oznaczenie kwalifikacji,
 - zamaluj kratkę z oznaczeniem wersji arkusza,
 - wpisz swój numer *PESEL**,
 - wpisz swoją datę urodzenia,
 - przyklej naklejkę ze swoim numerem *PESEL*.
3. Arkusz egzaminacyjny zawiera test składający się z 40 zadań.
4. Za każde poprawnie rozwiązane zadanie możesz uzyskać **1 punkt**.
5. Aby zdać część pisemną egzaminu musisz uzyskać co najmniej **20 punktów**.
6. Czytaj uważnie wszystkie zadania.
7. Rozwiązania zaznaczaj na KARCIE ODPOWIEDZI długopisem lub piórem z czarnym tuszem/atramentem.
8. Do każdego zadania podane są cztery możliwe odpowiedzi: A, B, C, D. Odpowiada im następujący układ krerek w KARCIE ODPOWIEDZI:

A	B	C	D
---	---	---	---

9. Tylko jedna odpowiedź jest poprawna.
10. Wybierz właściwą odpowiedź i zamaluj kratkę z odpowiadającą jej literą – np., gdy wybrałeś odpowiedź „A”:

■	B	C	D
---	---	---	---

11. Staraj się wyraźnie zaznaczać odpowiedzi. Jeżeli się pomylisz i błędnie zaznaczysz odpowiedź, otocz ją kółkiem i zaznacz odpowiedź, którą uważasz za poprawną, np.

○■	B	C	■
----	---	---	---

12. Po rozwiązaniu testu sprawdź, czy zaznaczyłeś wszystkie odpowiedzi na KARCIE ODPOWIEDZI i wprowadziłeś wszystkie dane, o których mowa w punkcie 2 tej instrukcji.

Pamiętaj, że oddajesz przewodniczącemu zespołu nadzorującego tylko KARTĘ ODPOWIEDZI.

Powodzenia!

* w przypadku braku numeru *PESEL* – seria i numer paszportu lub innego dokumentu potwierdzającego tożsamość

Zadanie 1.

Do narządów jamy brzusznej położonych wewnątrzotrzewnowo **nie należy**

- A. śledziona
- B. wątroba.
- C. żołądek.
- D. nerka.

Zadanie 2.

Komórki tworzące wyspy Langerhansa występują

- A. w szyszynce.
- B. w tarczycy.
- C. w trzustce.
- D. w grasicy.

Zadanie 3.

Do charakterystycznych cech zapalenia miejscowego należy ból, przekrwienie oraz

- A. wysięk, zaczerwienienie, ochłodzenie.
- B. obrzęk, zaczerwienienie, zaburzenia czucia.
- C. obrzęk, miejscowe podniesienie temperatury, nadwrażliwość.
- D. obrzęk, miejscowe podniesienie temperatury, upośledzenie funkcji.

Zadanie 4.

Ból kolkowy, występujący w kamicy pęcherzyka żółciowego, umiejscowiony jest

- A. w prawym podbrzuszu.
- B. w prawym podżebrzu.
- C. w lewym podbrzuszu.
- D. w lewym podżebrzu.

Zadanie 5.

Objawami fizykalnymi, które występują w odmie przężnej, są osłuchowo:

- A. szmer oddechowy dobrze słyszalny, wypuk – jawny.
- B. szmer oddechowy dobrze słyszalny, wypuk – stłumiony.
- C. zniesiony szmer pęcherzykowy, wypuk – stłumiony.
- D. zniesiony szmer pęcherzykowy, wypuk – bębnekowy.

Zadanie 6.

W skali GCS wyprostna reakcja ruchowa pacjenta u pacjenta z objawami utraty przytomności oceniana jest na

- A. 4 punkty.
- B. 3 punkty.
- C. 2 punkty.
- D. 1 punkt.

Zadanie 7.

Kolejnymi czynnościami wykonywanymi podczas bezprzyrządowego udrażniania dróg oddechowych są:

- A. umieszczenie jednej ręki na czole poszkodowanego i odgięcie głowy, umieszczenie opuszków palców drugiej ręki na szczęcie poszkodowanego i uniesienie jej.
- B. umieszczenie jednej ręki na czole poszkodowanego i odgięcie głowy, umieszczenie opuszków palców drugiej ręki na żuchwie poszkodowanego i uniesienie jej.
- C. umieszczenie jednej ręki na potylicy poszkodowanego i odgięcie głowy, umieszczenie opuszków palców drugiej ręki w dołku podżuchwowym poszkodowanego i uniesienie jej.
- D. umieszczenie jednej ręki na potylicy poszkodowanego i odgięcie głowy, umieszczenie opuszków palców drugiej ręki na bródce poszkodowanego i uniesienie jej.

Zadanie 8.

W przypadku podejrzenia nagłego zatrzymania krążenia u pacjenta dorosłego, ocenę prawidłowego oddechu w BLS należy prowadzić przez czas **nie dłuższy niż**

- A. 5 sekund.
- B. 10 sekund.
- C. 30 sekund.
- D. 60 sekund.

Zadanie 9.

Kolejność czynności wykonywanych według ogniwa „łańcucha przeżycia”, zgodnie z *Wytycznymi Resuscytacji 2010*, obejmuje wczesne rozpoznanie zatrzymania krążenia i wezwanie pomocy oraz

- A. wczesną defibrylację, wczesne podjęcie RKO, wczesne podjęcie ALS i opiekę poresuscytacyjną.
- B. wczesną defibrylację, wczesne podjęcie ALS, rozpoczęcie RKO i opiekę poresuscytacyjną.
- C. wczesne podjęcie RKO, wczesne podjęcie ALS, wczesną defibrylację i opiekę poresuscytacyjną.
- D. wczesne podjęcie RKO, wczesną defibrylację, wczesne podjęcie ALS i opiekę poresuscytacyjną.

Zadanie 10.

Kontrola prawidłowego położenia rurki intubacyjnej podczas badania szczegółowego obejmuje osłuchanie

- A. nadbrzusza, prawego i lewego szczytu płuca, wcięcia mostka.
- B. podbrzusza, szczytów płuc, w prawej i lewej linii pachowej środkowej.
- C. nadbrzusza, prawego i lewego szczytu płuca, podstawy w prawej i lewej linii pachowej.
- D. śródbrzusza, prawego i lewego szczytu płuca, wcięcia mostka, w prawej i lewej linii pachowej.

Zadanie 11.

Pacjent z podejrzeniem obrzęku płuc wymaga transportu karetką

- A. P
- B. S
- C. N
- D. T

Zadanie 12.

Rozmiar rurki ustno-gardłowej określa się, mierząc odległość między

- A. siekaczami pacjenta a kątem żuchwy.
- B. zębami trzonowymi a kątem żuchwy.
- C. siekaczami pacjenta a płatkami ucha.
- D. zębami trzonowymi a płatkami ucha.

Zadanie 13.

U pacjenta z ostrym zakrzepowym zapaleniem żył powierzchownych **nie występuje**

- A. tkliwy na ucisk powrózek żylny.
- B. ból i nadmierne ocieplenie żyły.
- C. zblednięcie całej kończyny.
- D. zaczerwienienie nad żyłą.

Zadanie 14.

Obrzęk płuc świadczy

- A. o przewlekłej niewydolności krążenia.
- B. o przewlekłej niewydolności oddechowej.
- C. o ostrej niewydolności lewokomorowej serca.
- D. o ostrej niewydolności prawokomorowej serca.

Zadanie 15.

Które objawy charakteryzują ciężką niedrożność dróg oddechowych spowodowaną ciałem obcym?

- A. Pacjent może kaszleć, nie może oddychać, może mówić.
- B. Pacjent może kaszleć, oddychać, słycać świsty oddechowe.
- C. Pacjent nie może mówić, oddycha płytko, słycać ciche próby kaszlu.
- D. Pacjent może kiwać głową, nie może oddychać, słycać ciche próby kaszlu.

Zadanie 16.

Napad drgawek, trwający dłużej niż 30 minut, w czasie których chory nie odzyskuje przytomności, jest charakterystyczny dla

- A. padaczki.
- B. rzucawki.
- C. stanu padaczkowego.
- D. drgawek gorączkowych.

Zadanie 17.

W przypadku zatrzymania krążenia u pacjenta po epizodzie tonięcia, z temperaturą głęboką poniżej 30°C, należy ograniczyć liczbę defibrylacji do

- A. jednej i nie podawać żadnych leków iv, dopóki temperatura ciała nie wzrośnie powyżej 30°C.
- B. trzech i nie podawać żadnych leków iv, dopóki temperatura ciała nie wzrośnie powyżej 30°C.
- C. jednej i nie podawać żadnych leków iv, dopóki temperatura ciała nie wzrośnie powyżej 35°C.
- D. dwóch i nie podawać żadnych leków iv, dopóki temperatura ciała nie wzrośnie powyżej 36°C.

Zadanie 18.

Przygotowując do transportu kobietę w zaawansowanej ciąży, która zasłała, należy ułożyć ją

- A. w pozycji bezpiecznej na lewym boku.
- B. płasko, podkładając wałek pod głowę.
- C. w pozycji czterokończynowej.
- D. w pozycji bocznej ustalonej.

Zadanie 19.

Kluczowymi elementami BLS u kobiety ciężarnej są:

- A. rozpoczęcie RKO, ręczne przesunięcie macicy na lewą stronę lub przechylenie kobiety ciężarnej na lewy bok.
- B. rozpoczęcie RKO, ręczne przesunięcie macicy na prawą stronę lub przechylenie kobiety ciężarnej na prawy bok.
- C. wezwanie pomocy, ręczne przesunięcie macicy na lewą stronę lub przechylenie kobiety ciężarnej na lewy bok, sprawdzenie tętna płodu.
- D. wezwanie pomocy, ocena stanu płodu, przygotowanie do cięcia cesarskiego, rozpoczęcie RKO.

Zadanie 20.

Którą przestrzeń międzyżebrową należy nakłuć, wykonując odbarczenie odmy prężnej?

- A. Górny brzeg II przestrzeni międzyżebrowej w linii środkowo obojczykowej.
- B. Dolną część II przestrzeni międzyżebrowej w linii środkowo obojczykowej.
- C. Dolną część III przestrzeni międzyżebrowej w linii środkowo obojczykowej.
- D. Górny brzeg III żebra w linii środkowo obojczykowej.

Zadanie 21.

Wstrząs spowodowany masywną utratą krwi na skutek krwotoku z żyłaków przełyku jest wstrząsem

- A. septycznym.
- B. kardiogennym.
- C. hipowolemicznym.
- D. hiperwolemicznym.

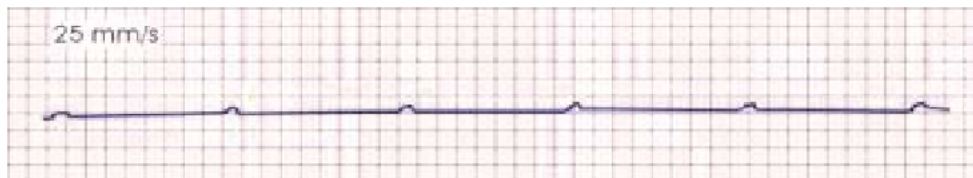
Zadanie 22.

U pacjenta, lat 32, po podaniu penicyliny wystąpiły ostre objawy wstrząsu anafilaktycznego. Oprócz zastosowania tlenoterapii, pacjentowi w pierwszej kolejności należy podać

- A. 500 μ g Adrenaliny im.
- B. 500 μ g Adrenaliny iv.
- C. 30 μ g Adrenaliny/ kg m.c. im.
- D. 30 μ g Adrenaliny/ kg m.c iv.

Zadanie 23.

Przedstawiony zapis czynności bioelektrycznej serca jest charakterystyczny dla



- A. migotania komór.
- B. migotania przedsionków.
- C. asystolii z załamkami P.
- D. częstoskurczu komorowego z wąskimi zespołami QRS.

Zadanie 24.

O niedokrwieniu mięśnia serca świadczy występowanie w zapisie EKG

- A. wąskiego QRS.
- B. odwróconego QRS.
- C. obniżenia lub uniesienia odcinka ST.
- D. osi zespołu QRS i wychylenie zespołów, poprzedzające przerwę wyrównawczą.

Zadanie 25.

W czasie bólu u pacjenta z zawałem serca – STEMI wykonano EKG. Cechą charakterystyczną tego zapisu będzie

- A. uniesienie odcinka ST
- B. obniżenie odcinka ST
- C. uniesienie zespołu RS
- D. obniżenie zespołu RS

Zadanie 26.

Przedstawiony zapis rytmu serca, pojawiający się na ekranie monitora, wskazuje na



- A. częstoskurcz komorowy.
- B. migotanie przedsionków.
- C. migotanie komór.
- D. bradykardię.

Zadanie 27.

Wartość energii pierwszego wyładowania dla defibrylatorów dwufazowych wynosi

- A. 100 J
- B. 110 J
- C. 150 ÷ 200 J
- D. 200 ÷ 260 J

Zadanie 28.

Które postępowanie jest właściwe w zaburzeniach rytmu VF/VT bez tętna przy wykonywaniu kolejnych defibrylacji?

- A. Po pierwszej defibrylacji podanie 300 mg Amiodaronu w bolusie.
- B. Po trzeciej defibrylacji podanie 300 mg Amiodaronu w bolusie.
- C. Po pierwszej defibrylacji podanie 300 mg Amiodaronu w bolusie i po trzeciej defibrylacji 150 mg Amiodaronu w bolusie.
- D. Po drugiej defibrylacji podanie 150 mg Amiodaronu w bolusie i po trzeciej defibrylacji 900 mg Amiodaronu we wlewie w ciągu 24 godz.

Zadanie 29.

Wykonując defibrylację u dziecka ważącego ok. 20 kg, należy zastosować dawkę

- A. 40 J
- B. 80 J
- C. 90 J
- D. 360 J

Zadanie 30.

Optymalnym miejscem założenia dojścia doszpikowego jest

- A. dalszy koniec kości piszczelowej 2 cm poniżej guzowatości piszczeli na powierzchni przednio-przyśrodkowej.
- B. dalszy koniec kości piszczelowej 4 cm poniżej guzowatości piszczeli na powierzchni przednio-przyśrodkowej.
- C. bliższy koniec kości piszczelowej 4 cm poniżej guzowatości piszczeli na powierzchni przednio-przyśrodkowej.
- D. bliższy koniec kości piszczelowej 2 cm poniżej guzowatości piszczeli na powierzchni przednio-przyśrodkowej.

Zadanie 31.

W leczeniu przeciwbólowym ostrych zespołów wieńcowych u pacjenta przytomnego stosuje się

- A. nitroglicerynę, tlen, morfinę w dawkach 5 mg iv co 5 minut.
- B. nitroglicerynę, tlen, morfinę 3-5 mg iv w dawkach powtarzalnych.
- C. nitroglicerynę, morfinę 3-5 mg iv w dawkach powtarzalnych.
- D. nitroglicerynę, morfinę w dawce 5 mg iv, 160-325 mg kwasu acetylosalicylowego.

Zadanie 32.

Leczeniem farmakologicznym w przypadku bradykardii jest podanie

- A. Atropiny 50 µg dożylnie, jednorazowo.
- B. Atropiny 500 µg dożylnie, jednorazowo.
- C. Atropinę 50 µg dożylnie, powtarzając dawkę co 1 min do całkowitej dawki 1 mg.
- D. Atropiny 500 µg dożylnie, powtarzając dawkę co 3-5 min do całkowitej dawki 3 mg.

Zadanie 33.

Pacjentowi, u którego stwierdzono zatrucie opioidami, jako odtrutkę należy podać

- A. Atropinę
- B. Nalokson.
- C. Flumazenil.
- D. N-acetylocysteinę.

Zadanie 34.

Depresję ośrodka oddechowego obserwuje się w zatruciu

- A. kokainą.
- B. alkoholem.
- C. halucynogenami.
- D. środkami uspokajającymi.

Zadanie 35.

Najbardziej typowym objawem stresu pourazowego jest

- A. przeżywanie na nowo urazowej sytuacji w natrętnych wspomnieniach i snach.
- B. trudność w zakresie radzenia sobie w sytuacjach typowych i zaburzenia snu.
- C. powtarzanie się objawów wegetatywnych, które nie pozwalają na racjonalne myślenie.
- D. niepamięć wsteczna znacznego stopnia, obejmująca okres zdarzenia, które było przyczyną stresu.

Zadanie 36.

Porażenie prądem zmiennym powoduje

- A. nadciśnienie, tachykardię.
- B. tężcowy skurcz mięśni szkieletowych.
- C. krwawienie śródczaszkowe i obrzęk mózgu.
- D. niszczenie nerwów w układzie obwodowym i ośrodkowym.

Zadanie 37.

W wypadku komunikacyjnym z udziałem czterech osób została poszkodowana 26-letnia kobieta. Jest przytomna, lekko splątana, skarży się na ból brzucha, RR 90/50, HR 120 ud./min, skóra biała, kobieta złana potem. Który priorytet segregacyjny powinna otrzymać?

- A. Żółty.
- B. Czarny.
- C. Zielony.
- D. Czerwony.

Zadanie 38.

Przy oparzeniach ciała wapnem niegaszonym, według kolejności postępowania, należy wykonać

- A. przemyć wodą, nałożenie jałowego opatrunku, podanie leków przeciwbólowych.
- B. usunięcie skażonej odzieży, przemyć wodą, nałożenie jałowego opatrunku uciskowego.
- C. mechaniczne usunięcie substancji, podanie leków uspakajających, nałożenie jałowego opatrunku, zdjęcie odzieży.
- D. usunięcie skażonej odzieży, mechaniczne usunięcie substancji, przemyć wodą, nałożenie jałowego opatrunku.

Zadanie 39.

Do oddziału SOR przywieziono 18-letniego mężczyznę z podejrzeniem zatrucia muchomorem sromotnikowym. Do ilu godzin od spożycia przez pacjenta grzybów można wykonać u niego płukanie żołądka?

- A. Do 12 godzin.
- B. Do 24 godzin.
- C. Do 48 godzin.
- D. Do 72 godzin.

Zadanie 40.

Zgodnie z Ustawą o Państwowym Ratownictwie Medycznym zespół Lotniczego Pogotowia Ratunkowego składa się z co najmniej 3 osób, w tym co najmniej z jednego pilota zawodowego oraz

- A. lekarza systemu oraz ratownika medycznego lub pielęgniarke systemu.
- B. lekarza systemu lub ratownika medycznego i pielęgniarke systemu.
- C. lekarza systemu oraz ratownika medycznego i pielęgniarke systemu.
- D. ratownika medycznego i pielęgniarke systemu.

