

Nazwa kwalifikacji: **Świadczenie usług w zakresie terapii zajęciowej**

Oznaczenie kwalifikacji: **Z.09**

Wersja arkusza: **SG**

**Z.09-SG-21.06**

Czas trwania egzaminu: **60 minut**

## **EGZAMIN POTWIERDZAJĄCY KWALIFIKACJE W ZAWODZIE**

**Rok 2021**

**CZĘŚĆ PISEMNA**

**PODSTAWA PROGRAMOWA  
2012**

### **Instrukcja dla zdającego**

1. Sprawdź, czy arkusz egzaminacyjny zawiera 10 stron. Ewentualny brak stron lub inne usterki zgłoś przewodniczącemu zespołu nadzorującego.
2. Do arkusza dołączona jest KARTA ODPOWIEDZI, na której w oznaczonych miejscach:
  - wpisz oznaczenie kwalifikacji,
  - zamaluj kratkę z oznaczeniem wersji arkusza,
  - wpisz swój numer PESEL\*,
  - wpisz swoją datę urodzenia,
  - przyklej naklejkę ze swoim numerem PESEL.
3. Arkusz egzaminacyjny zawiera test składający się z 40 zadań.
4. Za każde poprawnie rozwiązane zadanie możesz uzyskać 1 punkt.
5. Aby zdać część pisemną egzaminu musisz uzyskać co najmniej 20 punktów.
6. Czytaj uważnie wszystkie zadania.
7. Rozwiązania zaznaczaj na KARCIE ODPOWIEDZI długopisem lub piórem z czarnym tuszem/atramentem.
8. Do każdego zadania podane są cztery możliwe odpowiedzi: A, B, C, D. Odpowiada im następujący układ krerek w KARCIE ODPOWIEDZI:

A	B	C	D
---	---	---	---

9. Tylko jedna odpowiedź jest poprawna.
10. Wybierz właściwą odpowiedź i zamaluj kratkę z odpowiadającą jej literą – np., gdy wybrałeś odpowiedź „A”:

<input checked="" type="checkbox"/>	B	C	D
-------------------------------------	---	---	---

11. Staraj się wyraźnie zaznaczać odpowiedzi. Jeżeli się pomylisz i błędnie zaznaczysz odpowiedź, otocz ją kółkiem i zaznacz odpowiedź, którą uważasz za poprawną, np.

<input checked="" type="checkbox"/>	B	C	<input checked="" type="checkbox"/>
-------------------------------------	---	---	-------------------------------------

12. Po rozwiązaniu testu sprawdź, czy zaznaczyłeś wszystkie odpowiedzi na KARCIE ODPOWIEDZI i wprowadziłeś wszystkie dane, o których mowa w punkcie 2 tej instrukcji.

**Pamiętaj, że oddajesz przewodniczącemu zespołu nadzorującego tylko KARTĘ ODPOWIEDZI.**

***Powodzenia!***

\* w przypadku braku numeru PESEL – seria i numer paszportu lub innego dokumentu potwierdzającego tożsamość

**Zadanie 1.**

Element procesu komunikacji, w którym nadawca przekształca idee i uczucia w symbole oraz gesty, jest określany jako

- A. filtrowanie.
- B. kodowanie.
- C. dekodowanie.
- D. sprzężenie zwrotne.

**Zadanie 2.**

Którą technikę aktywnego słuchania zastosował terapeuta zajęciowy, zwracając się do uczestnika zajęć słowami: *Co ma Pan na myśli mówiąc, że moglibyśmy zorganizować wystawę Państwa fotografii, powstałych w trakcie zajęć?*

- A. Dowartościowanie.
- B. Odzwierciedlenie.
- C. Klaryfikację.
- D. Parafrazę.

**Zadanie 3.**

Która z wypowiedzi terapeuty zajęciowego spełnia warunki konstruktywnej informacji zwrotnej w stosunku do podopiecznego, który kolejny raz spóźnił się na zajęcia?

- A. *Cieszę się, że już Pan przyszedł. Muszę jednak ostrzec Pana, że przy kolejnym spóźnieniu nie wpuszczę Pana na zajęcia. Zachowuje się Pan niegrzecznie.*
- B. *Czy zdaje sobie Pan sprawę, że nie mogliśmy rozpocząć zajęć, bo czekaliśmy na Pana? Proszę, aby to było ostatnie Pana spóźnienie.*
- C. *Dlaczego znów się Pan spóźnił? Utrudnia Pan i mnie i grupie pracę na zajęciach. Nie szanuje Pan czasu innych osób.*
- D. *Spóźnił się Pan po raz czwarty w tym miesiącu na nasze zajęcia. Uważam, że to utrudnia innym skupienie na pracy. Proszę przychodzić punktualnie.*

**Zadanie 4.**

*Powinna Pani natychmiast przejść na dietę niskowęglowodanową.*

W komunikacie zamieszczonym w ramce jest przedstawiony rodzaj bariery komunikacyjnej nazywany

- A. poniżaniem.
- B. pouczeniem.
- C. ignorowaniem.
- D. interpretowaniem.

**Zadanie 5.**

Uczestnik zajęć stolarskich odmawia udziału we wspólnym porządkowaniu pracowni po grupowej pracy. Zapytany o powód odmowy bezpodstawnie twierdzi, że inni uczestnicy są leniwi i nie pracowali tak ciężko jak on. Która odpowiedź charakteryzuje asertywne zachowanie terapeuty zajęciowego?

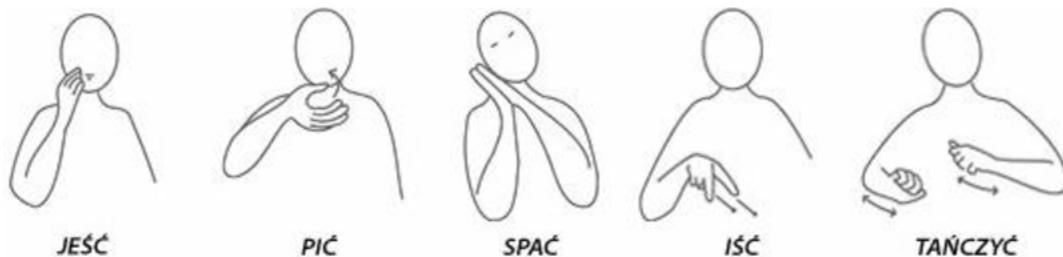
- A. *Znowu Pan nie chce pomóc w sprzątanii. W drodze wyjątku dziś posprzątam za Pana, ale następnym razem proszę o pomoc.*
- B. *Zachowuje się Pan niekoleżeńsko wobec pozostałych uczestników grupy i sprawia im przykrość, bo wszyscy ciężko pracowali.*
- C. *Nie zgadzam się z Pana opinią. Uważam, że wszyscy rzetelnie pracowali, proszę więc o udział w sprzątanii.*
- D. *Doskonale Pana rozumiem, bo nikt nie lubi sprzątać. Może w takim wypadku poprosi Pan kogoś, aby wykonał Pana pracę.*

**Zadanie 6.**

Uczestnik warsztatów terapii zajęciowej z niedowładem połowicznym, regularnie opuszcza zajęcia choreoterapii, mimo że zaaprobował je w indywidualnym programie rehabilitacji. Terapeuta zajęciowy proponuje uczestnikowi częstszy udział w spacerach z wykorzystaniem kijów i ćwiczenia w siłowni plenerowej.

W opisanej sytuacji terapeuta zajęciowy zastosował strategię rozwiązywania konfliktów określaną jako

- A. rywalizacja.
- B. kompromis.
- C. unikanie.
- D. uleganie.

**Zadanie 7.**

W której z metod komunikacji alternatywnej do porozumiewania się z podopiecznym stosuje się przedstawione na ilustracjach gesty?

- A. W systemie Blissa.
- B. W systemie Braille'a.
- C. W rebusach piktograficznych.
- D. W programie językowym MAKATON.

**Zadanie 8.**

Terapeuta zajęciowy chce pozyskać informacje o podopiecznej chorującej na demencję, w pierwszych tygodniach jej pobytu w domu pomocy społecznej. Najlepszymi źródłami informacji w takim przypadku są:

- A. obserwacja i analiza dokumentacji podopiecznej.
- B. obserwacja i wywiad skategoryzowany z podopieczną.
- C. analiza wytworów i analiza dokumentacji podopiecznej.
- D. test socjometryczny i wywiad swobodny z podopieczną.

**Zadanie 9.**

Tendencję do zapełniania luk pamięciowych nieprawdziwymi wspomnieniami określa się jako

- A. urojenia.
- B. natręctwa.
- C. halucynacje.
- D. konfabulacje.

**Zadanie 10.**

Terapeuta zajęciowy w diagnozie funkcjonalnej podopiecznego odnotował hemiplegię, która oznacza porażenie

- A. jednej dowolnej kończyny.
- B. prawej lub lewej strony ciała.
- C. obu kończyn dolnych i obu górnych.
- D. obu kończyn dolnych lub obu górnych.

**Zadanie 11.**

Uczestnik zajęć dziennego domu pomocy społecznej dla seniorów ma zgarbioną postawę ciała, wykazuje spowolnienie motoryczne, trudności z rozpoczynaniem ruchów i czynności oraz drżenie spoczynkowe. Terapeuta zajęciowy rozpoznał grupę symptomów charakterystycznych dla

- A. choroby Parkinsona.
- B. choroby Alzheimera.
- C. rwy kulszowej.
- D. rwy barkowej.

**Zadanie 12.**

W trakcie wycieczki krajoznawczej, u uczestnika klubu seniora terapeuta zajęciowy zaobserwował postępujący niedowład twarzowo-ramienny oraz ograniczenie zdolności mówienia. Uczestnik zgłosił także problemy z koordynacją ruchów. Terapeuta rozpoznał objawy charakterystyczne dla

- A. udaru niedokrwienego w toku.
- B. atonicznego ataku epilepsji.
- C. wstrząsu anafilaktycznego.
- D. urazu rdzenia kręgowego.

**Zadanie 13.**

Podopieczny z mózgowym porażeniem dziecięcym ma trudności z przetykaniem pokarmów. Często dławi się i krztusi, unika spożywania posiłków lub nie je ich do końca. Terapeuta zajęciowy rozpoznał trudności w zakresie zaspokojenia potrzeb

- A. fizjologicznych i bezpieczeństwa.
- B. fizjologicznych i samorealizacji.
- C. bezpieczeństwa i afiliacji.
- D. afiliacji i samorealizacji.

**Zadanie 14.**

Do zasobów społecznych mieszkańca dziennego domu pomocy społecznej należy zaliczyć

- A. powolne postępowanie choroby i wysoką motywację podopiecznego do leczenia.
- B. wsparcie emocjonalne i instrumentalne ze strony rodziny podopiecznego.
- C. optymizm i poczucie własnej skuteczności podopiecznego.
- D. wysoką samoocenę i poczucie koherencji podopiecznego.

**Zadanie 15.**

Które stwierdzenie charakteryzuje etap określania potrzeb podopiecznego w postępowaniu terapeutycznym?

- A. Wskazuje bezpośrednio na dobrane dla niego metody i techniki prowadzonej terapii zajęciowej.
- B. Wynika z danych zebranych w wywiadzie, obserwacji i analizy dokumentów podopiecznego.
- C. Następuje po sformułowaniu celów terapeutycznych prowadzonej z jego udziałem terapii.
- D. Jest elementem kontraktu terapeutycznego zawieranego z podopiecznym i jego bliskimi.

**Zadanie 16.**

Pogłębiająca się kifoza piersiowa oraz pogłębiona lordoza szyjna z towarzyszącym jej przykurczem mięśni karku, kształtujące u podopiecznego tak zwaną sylwetkę narciarza, powodują zaburzenia w zakresie

- A. motoryki małej w przebiegu stwardnienia rozsianego.
- B. wrażliwości na bodźce dotykowe w zespole Aspergera.
- C. zachowania równowagi ciała w dystrofii mięśniowej typu Duchenne'a.
- D. motoryki dużej w przebiegu zeszywniającego zapalenia stawów kręgosłupa.

**Zadanie 17.**

W dziennym domu pomocy społecznej dla seniorów, podopieczna chorująca na reumatoidalne zapalenie stawów chce rozwinąć umiejętność organizowania czasu wolnego dla siebie i swoich wnuków. Interesuje się rękodziełem. Które z podanych zajęć powinien zaproponować jej terapeuta zajęciowy?

- A. Wyplatanie koszyka z wikliny.
- B. Wykonanie dywanu z pomponów.
- C. Lepienie miski techniką kulek z gliny.
- D. Wyrób kulek techniką filcowania na mokro.

**Zadanie 18.**

Hilaroterapia jest leczeniem poprzez

- A. świadome i nieświadome oddziaływania i czynności oparte na śmiechu dla poprawy jakości życia.
- B. kontakt osoby poddawanej terapii z osłem w celu obniżenia napięcia psychofizycznego.
- C. słuchanie książki mówionej i dyskusję nad jej treścią dla poprawy funkcji poznawczych.
- D. eksponowanie zmysłu wzroku na odpowiednie dla celu terapeutycznego barwy.

**Zadanie 19.**

Ilustracja 1.



Ilustracja 2.



Ilustracja 3.



Ilustracja 4.

Na której ilustracji przedstawiono pracę wykonaną w technice quilling?

- A. Na ilustracji 1.
- B. Na ilustracji 2.
- C. Na ilustracji 3.
- D. Na ilustracji 4.

**Zadanie 20.**

W ramach terapii zajęciowej podopieczni opawali albumy fotograficzne ze zdjęciami pamiątkowymi z ważnych wydarzeń w placówce. Który z rodzajów pracy w zakresie ergoterapii zastosował terapeuta zajęciowy?

- A. Introligatorstwo.
- B. Dziewiarstwo.
- C. Kaletnictwo.
- D. Krawiectwo.

**Zadanie 21.**

Wewnętrzna zgodność planu terapii zajęciowej oznacza, że

- A. plan określa granice czasowe realizacji poszczególnych zadań, bądź ich części składowych.
- B. plan uwzględnia konieczne modyfikacje, wynikające z nowych okoliczności powstałych w trakcie jego realizacji.
- C. poszczególne części planu i etapy działania są ze sobą zharmonizowane ze względu na miejsce, czas trwania i potrzeby uczestników zajęć.
- D. wykonanie zaplanowanych zadań jest możliwe w ustalonych terminach, za pomocą planowanych środków i w planowanych warunkach.

**Zadanie 22.**

W indywidualnym planie terapii dziecka z problemami w zakresie motoryki małej, terapeuta zajęciowy zapisał: *Poprawa umiejętności chwytu pęsetkowego*. Którą czynność powinien zaplanować dla podopiecznego, aby osiągnąć ten cel?

- A. Przesypywanie garściami sypkich materiałów typu ryż.
- B. Granie na instrumentach typu marakasy.
- C. Nawlekanie koralików na sznurek.
- D. Malowanie palcami na kartonie.

**Zadanie 23.**

Terapeuta zajęciowy, planując czynności wspierające korzystne wzorce i prawidłowe nawyki ruchowe u pacjenta po operacji guza mózgu, powinien uwzględnić zalecenia

- A. logopedy.
- B. protetyka.
- C. psychiatry.
- D. fizjoterapeuty.

**Zadanie 24.**

Głównym celem terapii zajęciowej dla osób z ograniczeniami w zakresie sprawności manualnej jest

- A. rozwijanie ogólnej sprawności fizycznej.
- B. wzrost sprawności w lokomocji.
- C. korekta postawy ciała.
- D. poprawa funkcji ręki.

**Zadanie 25.**

Podopiecznemu o wysokiej precyzji w pracach manualnych, interesującemu się grafiką, terapeuta zajęciowy powinien zaproponować technikę

- A. kolażu.
- B. linorytu.
- C. origami.
- D. scrapbookingu.

**Zadanie 26.**

Terapeuta zajęciowy w ramach zajęć dla podopiecznej z chorobą afektywną dwubiegunową, mając na uwadze jej samodzielność w podstawowych czynnościach życia codziennego, powinien zaproponować wspólne

- A. planowanie realizacji zabiegów higienicznych.
- B. oglądanie koncertu muzyki poważnej.
- C. planowanie wycieczki krajoznawczej.
- D. rozwiązywanie krzyżówek.

**Zadanie 27.**

Które narzędzie wspomagające obsługę komputera powinien zaproponować terapeuta zajęciowy sprawnemu manualnie, niewidomemu podopiecznemu, chętnemu do udziału w warsztatach komputerowych?

- A. Klawiaturę z białą-czarnymi przyciskami.
- B. Oprogramowanie typu syntezator mowy.
- C. Urządzenie alternatywne zastępujące mysz komputerową.
- D. Urządzenie do sterowania komputerem za pomocą wzroku.

**Zadanie 28.**

Terapeuta zajęciowy wykorzystał narzędzie przedstawione na ilustracji w prowadzonym treningu czynności samoobsługowych do usprawnienia wykonywania czynności

- A. prasowania spodni.
- B. zakładania skarpet.
- C. ubierania koszuli.
- D. wieszania prania.

**Zadanie 29.**

W której części scenariusza zajęć z terapii zajęciowej terapeuta powinien uwzględnić zapis o omówieniu uwag bhp, obowiązujących w trakcie spotkań?

- A. W części zawierającej opis stosowanych materiałów i narzędzi.
- B. W części zawierającej opis stosowanych metod i technik.
- C. W części wstępnej przebiegu zajęć.
- D. W części końcowej przebiegu zajęć.

**Zadanie 30.**

Zgodnie z etapami postępowania terapeutycznego, pierwszą czynnością terapeuty zajęciowego rozpoczynającego proces usprawniania pacjenta z paraplegią po urazie kręgosłupa jest

- A. rozpoczęcie terapii zgodnie z wytycznymi zawartymi w dokumentacji medycznej.
- B. dobór metod i technik terapii zajęciowej dostępnych aktualnie dla pacjenta.
- C. określenie celów działań terapeutycznych.
- D. opracowanie diagnozy terapeutycznej.

**Zadanie 31.**

Który rodzaj zajęć muzykoterapeutycznych jest aktywizującą formą terapii uczestnika środowiskowego domu samopomocy, zainteresowanego grą na gitarze?

- A. Prezentacja uczestnikowi budowy gitary jako instrumentu muzycznego.
- B. Odtwarzanie uczestnikowi utworów wybitnych gitarzystów rockowych.
- C. Wysłuchanie koncertu klasycznej muzyki gitarowej.
- D. Nauka podstawowych chwytów gitarowych.

**Zadanie 32.**

Technikę wykonywania witrażu z użyciem szlifierki terapeuta zajęciowy może zaproponować osobie

- A. z ataksją mózdkową.
- B. z drżeniem zamiarowym rąk.
- C. z zachowaniami autoagresywnymi.
- D. z oprotezowaniem kończyn dolnych.



**Zadanie 33.**

Kształtowanie masy ceramicznej techniką wężyków, jako ćwiczenie wzmacniające siłę mięśni dłoni i precyzję ruchów palcami, **jest przeciwwskazane** dla osób

- A. z mózgowym porażeniem dziecięcym.
- B. ze schorzeniami reumatycznymi.
- C. słabowidzących i niewidomych.
- D. z zespołem Downa.

**Zadanie 34.**

Dziecko 6-letnie, przebywające na oddziale ortopedycznym, przeżywa silny lęk przed bólem i procedurami leczenia, których nie rozumie. W tym przypadku najodpowiedniejszą formą zajęć będzie

- A. onoterapia.
- B. bajkoterapia.
- C. chromoterapia.
- D. hortikuloterapia.

**Zadanie 35.**

Rozpoczynając cykl zajęć grupowych w pracowni dziewiarskiej, terapeuta zajęciowy w pierwszej kolejności powinien

- A. stworzyć z uczestnikami miesięczny plan pracy pracowni.
- B. opracować z uczestnikami listę materiałów i narzędzi niezbędnych do zajęć.
- C. nauczyć uczestników obsługi narzędzi i sprzętów użytkowanych w pracowni.
- D. zapoznać grupę z regulaminem i zasadami bhp obowiązującymi w pracowni.

**Zadanie 36.**

Którą z technik arteterapii zastosował terapeuta zajęciowy, proponując sprawnej manualnie podopiecznej wykonanie biżuterii z wykorzystaniem sznurków o splocie V, koralików lub kamieni oraz nici jubilerskich?

- A. Sutasz.
- B. Filcowanie.
- C. Decoupage.
- D. Scrapbooking.

**Zadanie 37.**

Do metod neurofizjologicznych stosowanych w kinezyterapii, które prowadzą do wdrożenia u pacjenta nowych wzorców ruchowych, należą metody

- A. Sherborne, Silvy.
- B. Domana, Pilatesa.
- C. Klappa, Tomatisa.
- D. Wojty, NDT Bobath.

**Zadanie 38.**

Którą grupę materiałów powinien uwzględnić terapeuta zajęciowy w wyposażeniu pracowni arteterapii do realizacji zajęć z wykorzystaniem techniki frotażu?

- A. Pastele olejne, karton techniczny, fiksatywę.
- B. Węgiel rysunkowy, sepię, gumkę chlebową.
- C. Liście, kartkę papieru, suche pastele.
- D. Serwetki, klej, farbę akrylową.

**Zadanie 39.**

Terapeuta zajęciowy powinien dokonać oceny efektywności oddziaływań terapeutycznych przede wszystkim na podstawie

- A. stopnia zadowolenia bliskich podopiecznego z efektów jego uczestnictwa w zajęciach terapeutycznych.
- B. porównania sprawności podopiecznego przed i po przeprowadzonym cyklu działań terapeutycznych.
- C. opinii samego podopiecznego na temat pozytywnych lub negatywnych efektów udziału w zajęciach.
- D. rokowań specjalistów dotyczących przewidywanych efektów pracy terapeutycznej z podopiecznym.

**Zadanie 40.**

Program komputerowy PowerPoint jest przeznaczony przede wszystkim do

- A. odtwarzania plików dźwiękowych.
- B. retuszowania fotografii i tworzenia portretów.
- C. sporządzania kalkulacji kosztorysu wyposażenia pracowni.
- D. przygotowywania edukacyjnych prezentacji multimedialnych.