

Nazwa kwalifikacji: **Ochrona osób i mienia**Oznaczenie kwalifikacji: **Z.03**Numer zadania: **01**

*Arkusze zawiera informacje prawnie chronione
do momentu rozpoczęcia egzaminu*

Miejsce na naklejkę
z numerem PESEL i z kodem
ośrodka

Wypełnia zdający

Numer PESEL zdającego*

--	--	--	--	--	--	--	--	--	--	--	--	--	--	--	--	--	--	--	--

Z.03-01-14.08Czas trwania egzaminu: **120 minut**

**EGZAMIN POTWIERDZAJĄCY KWALIFIKACJE W ZAWODZIE
Rok 2014
CZĘŚĆ PRAKTYCZNA**

Układ graficzny © CKE 2013

Instrukcja dla zdającego

1. Na pierwszej stronie arkusza egzaminacyjnego wpisz w oznaczonym miejscu swój numer PESEL i naklej naklejkę z numerem PESEL i z kodem ośrodka.
2. Na KARCIE OCENY w oznaczonym miejscu przyklej naklejkę z numerem PESEL oraz wpisz:
 - swój numer PESEL*,
 - symbol cyfrowy zawodu,
 - oznaczenie kwalifikacji,
 - numer zadania,
 - numer stanowiska.
3. KARTĘ OCENY przekaz zespołowi nadzorującemu część praktyczną egzaminu.
4. Sprawdź, czy arkusz egzaminacyjny zawiera 10 stron i nie zawiera błędów. Ewentualny brak stron lub inne usterki zgłoś przez podniesienie ręki przewodniczącemu zespołu nadzorującego część praktyczną egzaminu.
5. Zapoznaj się z treścią zadania oraz stanowiskiem egzaminacyjnym. Masz na to 10 minut. Czas ten nie jest wliczany do czasu trwania egzaminu.
6. Czas rozpoczęcia i zakończenia pracy zapisze w widocznym miejscu przewodniczący zespołu nadzorującego.
7. Wykonaj samodzielnie zadanie egzaminacyjne. Przestrzegaj zasad bezpieczeństwa i organizacji pracy.
8. Jeżeli w zadaniu egzaminacyjnym występuje polecenie „zgłoś gotowość do oceny przez podniesienie ręki”, to zastosuj się do polecenia i poczekaj na decyzję przewodniczącego zespołu nadzorującego.
9. Po zakończeniu wykonania zadania pozostaw rezultaty oraz arkusz egzaminacyjny na swoim stanowisku lub w miejscu wskazanym przez przewodniczącego zespołu nadzorującego.
10. Po uzyskaniu zgody zespołu nadzorującego możesz opuścić salę/miejsce przeprowadzania egzaminu.

Powodzenia!

* w przypadku braku numeru PESEL – seria i numer paszportu lub innego dokumentu potwierdzającego tożsamość

Zadanie egzaminacyjne

Zaplanuj elementy organizacji ochrony i zabezpieczenia firmy „Focus” S.A. z siedzibą w Warszawie przy ul. Postępu 1.

Zapoznaj się z charakterem działalności firmy, charakterystyką obiektu, jego szkicem, notkami prasowymi na temat faktów mogących pomóc w ocenie zagrożeń.

Na podstawie powyższych informacji:

1. Zidentyfikuj, opisz i oceń ryzyko wystąpienia zagrożeń. Ustalenia zapisz w tabeli **Analiza zagrożeń obiektu**.
2. Spośród załączonych procedur **1a, 1b, 1c** wybierz właściwą procedurę bezpieczeństwa dla osoby odpowiedzialnej za bezpieczeństwo obiektu, a w pozostałych niewybranych procedurach wskaż wyłącznie element błędny dla tego typu zagrożenia. Wyniki zapisz w tabeli **Wyniki analizy procedur nr 1**.
3. Spośród załączonych procedur **2a, 2b, 2c** wybierz właściwą procedurę bezpieczeństwa dla grupy interwencyjnej oraz w pozostałych niewybranych procedurach wskaż element błędny dla tego typu zagrożenia. Wyniki zapisz w tabeli **Wyniki analizy procedur nr 2**.
4. Wybierz (w oparciu o względy merytoryczne, funkcjonalne, ekonomiczne) formy bezpośredniej ochrony fizycznej i krótko uzasadnij trafność swojej decyzji. Dane wpisz do tabeli **Formy bezpośredniej ochrony fizycznej**.

Charakter działalności:

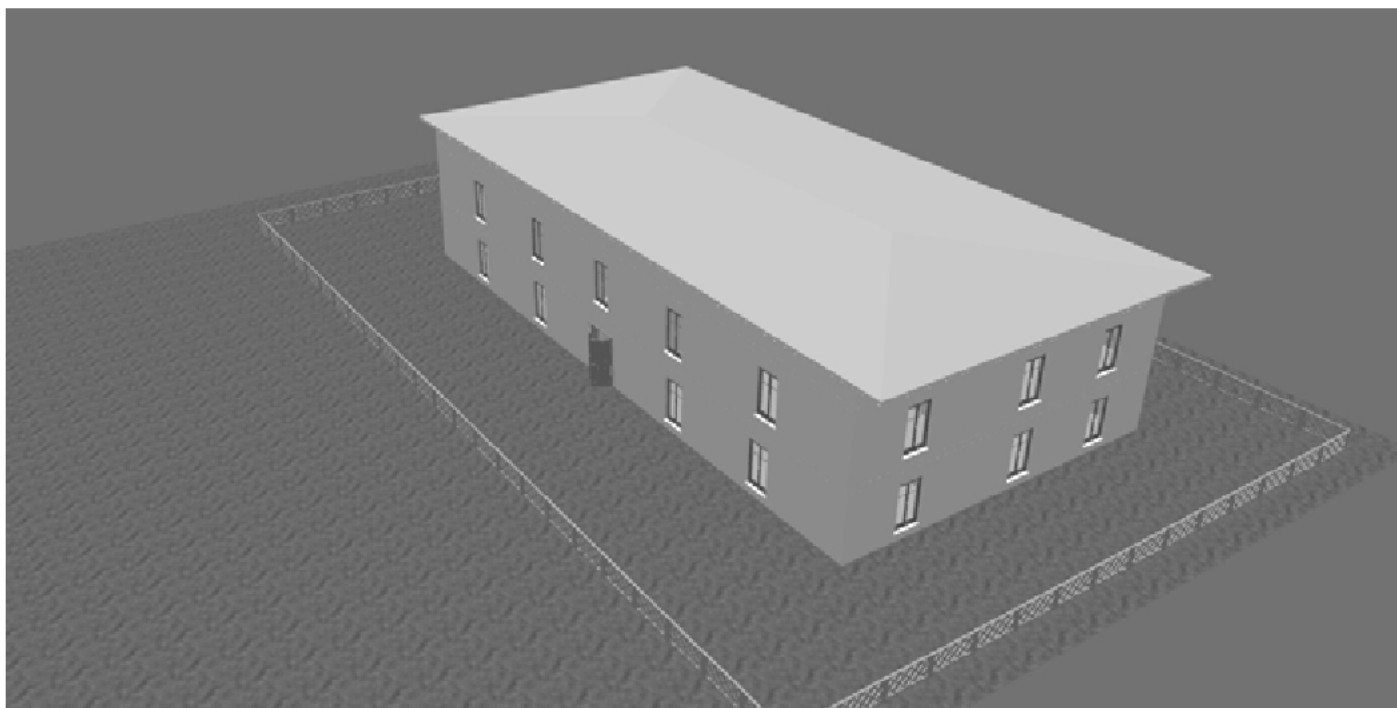
Firma Focus istnieje na rynku od 1998 r. Głównym zakresem jej działalności jest rozpoznanie rynku w zakresie pojawiających się innowacyjnych technologii, skupowanie praw autorskich, opatentowywanie i promocja rozwiązań oraz odsprzedaż patentów zainteresowanym podmiotom.

Spółka zatrudnia 60 osób pracujących w systemie jednozmianowym. Pracownicy przebywają w obiekcie w godz. 9.00-18.00. W ciągu dnia przyjmowanych jest ok. 20 gości.

Opis obiektu:

Biurowiec firmy Focus jest budynkiem wolnostojącym na ogrodzonym terenie, dwukondygnacyjnym o powierzchni użytkowej 900 m², z wejściem od ul. Postępu. Zarząd firmy podjął decyzję o znacznych inwestycjach w zabezpieczenia techniczne w celu ograniczenia kosztów stałych łączących się z ochroną fizyczną. Drzwi zewnętrzne wykonane są w klasie 4, zgodnie z normą PN-EN-1627:2011. Okna na parterze są nieotwieralne z szybami o zwiększonej odporności na włamanie w klasie P4A, natomiast na piętrze okna otwieralne w klasie RC2N zgodnie z normą jw., z szybami w klasie P3A. Budynek jest zabezpieczony system sygnalizacji włamania i napadu w stopniu zabezpieczenia 3, zgodnie z normą PN-EN 50131-1, systemem telewizji dozorowej (CCTV) oraz systemem kontroli dostępu w oparciu o karty zbliżeniowe. Dostęp do pomieszczeń specjalnych (serwerownia, archiwum, sala konferencyjna z systemem antypodsluchowym) dodatkowo weryfikowany jest przez czytniki biometryczne. Dokumenty przechowywane są w szafach w IV klasie odporności na włamanie.

Szkic obiektu



Notki prasowe:

„Życie Mokotowa” – 01.03. 2012 r.

W dniu wczorajszym Policja zatrzymała Arkadiusza D. podejrzanego o kradzieże biurowe. Ostatnio Arkadiusz D. pracował jako informatyk w firmie MEX. Został przyłapany przez współpracowników na kradzieży portfela. Wcześniej pracował w firmie Focus, gdzie również dochodziło do takich zdarzeń.

„Wasz Dziennik” – 05.04.2012 r.

Rzecznik prasowy Komendy Wojewódzkiej Policji na konferencji prasowej przekazał informacje na temat stanu bezpieczeństwa na terenie naszego województwa. Z danych statystycznych Policji wynika, że nastąpił ogólny spadek przestępczości, zwłaszcza w kategorii kradzieży z włamaniem (poprzez pokonywanie istniejących barier technicznych) na szkodę podmiotów gospodarczych.”

„Service24” – 10.05.2012 r.

Pech bandytów. W dniu dzisiejszym w godzinach przedpołudniowych dwóch uzbrojonych bandytów wtargnęło do firmy Focus przy ul. Postępu z zamiarem kradzieży gotówki. Mimo grózb nie udało się im osiągnąć celu, gdyż firma ta nie prowadzi obrotu gotówkowego. Policja prowadzi pościg.”

Miesięcznik „Ekonomika” – 12.06.2012 r.

*Fragment wywiadu z prof. Michałem Skowrońskim z Warszawskiej Wszechnicy Ekonomicznej:
 „...działania takich firm jak np. Focus mogą stanowić zagrożenie dla innowacyjnych technologii. Skupianie w prywatnych podmiotach ekskluzywnej wiedzy w obszarze nowych technologii może grozić niekontrolowanym wyciekami informacji, mających kluczowe znaczenie dla światowej gospodarki lub też ich zniszczeniem przez konkurencyjne podmioty. Przecież my nie mamy wpływu na to, jak takie materiały są zabezpieczone przed zniszczeniem lub szpiegostwem gospodarczym ...”.*

Czas przeznaczony na wykonanie zadania wynosi 120 minut.

Ocenię podlegać będą 4 rezultaty:

- Wypełniona Tabela: Analiza zagrożeń obiektu,
- Wypełniona Tabela: Wyniki analizy procedur nr 1,
- Wypełniona Tabela: Wyniki analizy procedur nr 2,
- Wypełniona Tabela: Wybór i uzasadnienie formy ochrony fizycznej obiektu.

Analiza zagrożeń obiektu

L.p.	Zagrożenie	Opis zagrożenia	Kategoria ryzyka

Skala kategorii ryzyka:

- ryzyko małe;
- ryzyko małe do średniego;
- ryzyko średnie do wysokiego;
- ryzyko wysokie.

Procedura dla osoby odpowiedzialnej za bezpieczeństwo obiektu

FOCUS S.A.	PROCEDURA NR 1a PROCEDURA POSTĘPOWANIA PRACOWNIKA ODPOWIEDZIALNEGO ZA BEZPIECZEŃSTWO W ZWIĄZKU Z ZAGROŻENIEM KRADZIEŻĄ Z WŁAMANIEM	Str. 1
DO STOSOWANIA OD XXXX .201X		
<p>W ZWIĄZKU Z ZAGROŻENIEM KRADZIEŻĄ Z WŁAMANIEM:</p> <p>W zakresie prewencyjnym:</p> <ul style="list-style-type: none"> • przeprowadź szkolenie pracowników Firmy w zakresie zagrożeń związanych z włamaniem oraz dedykowanych procedur • zwracaj uwagę na osoby obce sprawiające wrażenie szczególnie zainteresowanych widocznymi elementami zabezpieczenia technicznego • zwracaj uwagę na zarysowania okuć zamków co może być efektem próby ich nielegalnego otwarcia • po skończonej pracy zamykaj na klucz pomieszczenia, do których masz dostęp • po przyjsciu na swoje stanowisko pracy sprawdź, czy znajduje się ono w takim stanie, w jakim je zostawiłeś w dniu poprzednim. • analizuj wszystkie zauważone i zgłoszone niesprawności lub stany alarmowe systemu sygnalizacji włamania i napadu • analizuj wszystkie zauważone i zgłoszone podejrzone okoliczności, które mogą mieć związek z planowaniem włamania • egzekwuj obowiązek zamykania przez pracowników po zakończonej pracy drzwi i okien • codziennie sprawdzaj historię zdarzeń systemu sygnalizacji włamania i napadu i systemu kontroli dostępu <p>Gdy zagrożenie wystąpi:</p> <ul style="list-style-type: none"> • zgłoś stwierdzone włamanie kierownictwu Firmy, • nie dotykaj na miejscu włamania miejsc i przedmiotów, na których sprawca mógł pozostawić swoje ślady • zabezpiecz miejsce zdarzenia oraz ślady przed zniszczeniem, zatarciem lub naniesieniem nowych • w miarę możliwości ustal, co było przedmiotem kradzieży • skopiuj nagrania z systemu CCTV, które mogą mieć związek ze zdarzeniem. <p>Oświadczam, że zapoznałem się z w/w procedurą i zobowiązuję się do ścisłego jej przestrzegania. Arkusz niniejszy został przeze mnie własnoręcznie podpisany w dwóch jednobrzmiących egzemplarzach.</p>		
Imię i Nazwisko xxxxxxxxxxxxxxxxx		
Bezpośredni zwierzchnik (imię i nazwisko) xxxxxxxxxxxxxxxxx	Przyjmujący obowiązki data xxxxxxxxxxxx podpis xxxxxxxxxxxx	
Warszawa, dnia xxxxxxxxxxxxxxxxx	Zatwierdzam xxxxxxxxxxxxxxxxx	

FOCUS S.A.	PROCEDURA NR 1b PROCEDURA POSTĘPOWANIA PRACOWNIKA ODPOWIEDZIALNEGO ZA BEZPIECZEŃSTWO W ZWIĄZKU Z ZAGROŻENIEM KRADZIEŻĄ Z WŁAMANIEM	Str. 1
DO STOSOWANIA OD XXXX .201X		
W ZWIĄZKU Z ZAGROŻENIEM KRADZIEŻĄ Z WŁAMANIEM:		
W zakresie prewencyjnym:		
<ul style="list-style-type: none"> • przeprowadź szkolenie pracowników Firmy w zakresie zagrożeń związanych z włamaniem oraz dedykowanych procedur • zwracaj uwagę na osoby obce sprawiające wrażenie szczególnie zainteresowanych widocznymi elementami zabezpieczenia technicznego • zwracaj uwagę na zarysowania okuć zamków co może być efektem próby ich nielegalnego otwarcia • po skończonej pracy zamykaj na klucz pomieszczenia, do których masz dostęp • po przyjsciu na swoje stanowisko pracy sprawdź, czy znajduje się ono w takim stanie, w jakim je zostawiłeś w dniu poprzednim. • analizuj wszystkie zauważone i zgłoszone niesprawności lub stany alarmowe systemu sygnalizacji włamania i napadu • analizuj wszystkie zauważone i zgłoszone podejrzanе okoliczności, które mogą mieć związek z planowaniem włamania • egzekwuj obowiązek zamykania przez pracowników po zakończonej pracy drzwi i okien • codziennie sprawdzaj historię zdarzeń systemu sygnalizacji włamania i napadu i systemu kontroli dostępu 		
Gdy zagrożenie wystąpi:		
<ul style="list-style-type: none"> • zgłoś stwierdzone włamanie kierownictwu Firmy, • zabezpiecz miejsce zdarzenia oraz ślady w miarę możliwości w sterylnych pojemnikach zawierających opis śladu oraz miejsce jego pozostawiania – zabezpieczone ślady przekaz niezwłocznie Policji • w miarę możliwości ustal, co było przedmiotem kradzieży • skopiuj nagrania z systemu CCTV, które mogą mieć związek ze zdarzeniem. 		
Oświadczam, że zapoznałem się z w/w procedurą i zobowiązuję się do ścisłego jej przestrzegania. Arkusz niniejszy został przeze mnie własnoręcznie podpisany w dwóch jednobrzmiących egzemplarzach.		
Imię i Nazwisko xxxxxxxxxxxxxxxxx		
Bezpośredni zwierzchnik (imię i nazwisko) xxxxxxxxxxxxxxxxx	Przyjmujący obowiązki data xxxxxxxxxxxx podpis xxxxxxxxxxxx	
Warszawa, dnia xxxxxxxxxxxxxxxxx	Zatwierdzam xxxxxxxxxxxxxxxxx	

FOCUS S.A.	PROCEDURA NR 1c PROCEDURA POSTĘPOWANIA PRACOWNIKA ODPOWIEDZIALNEGO ZA BEZPIECZEŃSTWO W ZWIĄZKU Z ZAGROŻENIEM KRADZIEŻĄ Z WŁAMANIEM	Str. 1
DO STOSOWANIA OD XXXX .201X		
W ZWIĄZKU Z ZAGROŻENIEM KRADZIEŻĄ Z WŁAMANIEM:		
W zakresie prewencyjnym:		
<ul style="list-style-type: none"> • przeprowadź szkolenie pracowników Firmy w zakresie zagrożeń związanych z włamaniem oraz dedykowanych procedur • zwracaj uwagę na osoby obce sprawiające wrażenie szczególnie zainteresowanych widocznymi elementami zabezpieczenia technicznego • zwracaj uwagę na zarysowania okuć zamków co może być efektem próby ich nielegalnego otwarcia • po skończonej pracy zamykaj na klucz pomieszczenia, do których masz dostęp • po przyjsciu na swoje stanowisko pracy sprawdź, czy znajduje się ono w takim stanie, w jakim je zostawiłeś w dniu poprzednim. • analizuj wszystkie zauważone i zgłoszone niesprawności lub stany alarmowe systemu sygnalizacji włamania i napadu • analizuj wszystkie zauważone i zgłoszone podejrzane okoliczności, które mogą mieć związek z planowaniem włamania • egzekwuj obowiązek zamykania przez pracowników po zakończonej pracy drzwi i okien • regularnie przeprowadzaj testy działania przycisków napadowych w ramach kontroli systemu sygnalizacji włamania 		
Gdy zagrożenie wystąpi:		
<ul style="list-style-type: none"> • zgłoś stwierdzone włamanie kierownictwu Firmy, • nie dotykaj na miejscu włamania miejsc i przedmiotów, na których sprawca mógł pozostawić swoje ślady • zabezpiecz miejsce zdarzenia oraz ślady przed zniszczeniem, zatarciem lub naniesieniem nowych • w miarę możliwości ustal, co było przedmiotem kradzieży • skopiuj nagrania z systemu CCTV, które mogą mieć związek ze zdarzeniem. 		
Oświadczam, że zapoznałem się z w/w procedurą i zobowiązuję się do ścisłego jej przestrzegania. Arkusz niniejszy został przeze mnie własnoręcznie podpisany w dwóch jednobrzmiących egzemplarzach.		
Imię i Nazwisko xxxxxxxxxxxxxxxx		
Bezpośredni zwierzchnik (imię i nazwisko) xxxxxxxxxxxxxxxx	Przyjmujący obowiązki data xxxxxxxxxxxx podpis xxxxxxxxxxxx	
Warszawa, dnia xxxxxxxxxxxxxxxx	Zatwierdzam xxxxxxxxxxxxxxxx	

Wyniki analizy procedur nr 1

Wybrana właściwa procedura postępowania pracownika odpowiedzialnego za bezpieczeństwo w związku z zagrożeniem kradzieżą z włamaniem	Procedura nr ...
Wpisz wyłącznie błędny element w niewybranej procedurze nr ...	
Wpisz wyłącznie błędny element w niewybranej procedurze nr ...	

Procedura dla grupy interwencyjnej

FOCUS S.A.	PROCEDURA NR 2a PROCEDURA POSTĘPOWANIA PRACOWNIKA OCHRONY Z GRUPY INTERWENCYJNEJ W ZWIĄZKU Z ZAGROŻENIEM KRADZIEŻĄ Z WŁAMANIEM	Str. 1
-------------------	---	---------------

DO STOSOWANIA OD XXXX .201X

W ZWIĄZKU Z WYSTĄPIENIEM ZAGROŻENIA KRADZIEŻĄ Z WŁAMANIEM NALEŻY:

- dojechać do obiektu bezzwłocznie od chwili przekazania informacji o alarmie przez operatora, ale w czasie nie dłuższym niż, co wynika z umowy
- sprawdzić otoczenie posesji pod kątem występowania potencjalnych zagrożeń
- wejść na teren posesji i sprawdzić budynek pod kątem nienaruszalności drzwi i okien
- w przypadku konfrontacji z ewentualnym sprawcą użyć broni palnej bojowej, broni palnej gazowej lub posiadanych środków przymusu bezpośredniego zgodnie z posiadanymi uprawnieniami
- podjąć próbę ustalenia ewentualnego źródła alarmu
- w przypadku stwierdzenia śladów włamania zabezpieczyć obiekt, powiadomić operatora i czekać na dalsze jego dyspozycje.

Oświadczam, że zapoznałem się z w/w procedurą i zobowiązuje się do ścisłego jej przestrzegania. Arkusz niniejszy został przeze mnie własnoręcznie podpisany w dwóch jednobrzmiących egzemplarzach.

Imię i Nazwisko osoby reprezentującej podmiot świadczący usługi w zakresie ochrony osób i mienia
XX

Nazwa podmiotu świadczącego usługi w zakresie ochrony osób i mienia

XX

Przyjmujący procedurę do realizacji

data xxxxxxxxxx podpis xxxxxxxxxx

Warszawa, dnia xxxxxxxxxx

Zatwierdzam xxxxxxxxxx

FOCUS S.A.	PROCEDURA NR 2b PROCEDURA POSTĘPOWANIA PRACOWNIKA OCHRONY Z GRUPY INTERWENCYJNEJ W ZWIĄZKU Z ZAGROŻENIEM KRADZIEŻĄ Z WŁAMANIEM	Str. 1
DO STOSOWANIA OD XXXX .201X		
W ZWIĄZKU Z WYSTĄPIENIEM ZAGROŻENIA KRADZIEŻĄ Z WŁAMANIEM NALEŻY:		
<ul style="list-style-type: none"> • dojechać do obiektu bezzwłocznie od chwili przekazania informacji o alarmie przez operatora, ale w czasie nie dłuższym niż, co wynika z umowy • sprawdzić otoczenie posesji pod kątem występowania potencjalnych zagrożeń • wejść na teren posesji i sprawdzić budynek od zewnątrz pod kątem nienaruszalności drzwi i okien • podjąć próbę ustalenia ewentualnego źródła alarmu • w przypadku stwierdzenia śladów włamania zabezpieczyć od zewnątrz obiekt, powiadomić operatora i czekać na dalsze jego dyspozycje. 		
Oświadczam, że zapoznałem się z w/w procedurą i zobowiązuję się do ścisłego jej przestrzegania. Arkusz niniejszy został przeze mnie własnoręcznie podpisany w dwóch jednobrzmiących egzemplarzach.		
Imię i Nazwisko osoby reprezentujący podmiot świadczący usługi w zakresie ochrony osób i mienia XX		
Nazwa podmiotu świadczącego usługi w zakresie ochrony osób i mienia XX		Przyjmujący procedurę do realizacji data xxxxxxxxxx podpis xxxxxxxxx
Warszawa, dnia xxxxxxxxxx		Zatwierdzam xxxxxxxxxx

FOCUS S.A.	PROCEDURA NR 2c PROCEDURA POSTĘPOWANIA PRACOWNIKA OCHRONY Z GRUPY INTERWENCYJNEJ W ZWIĄZKU Z ZAGROŻENIEM KRADZIEŻĄ Z WŁAMANIEM	Str. 1
DO STOSOWANIA OD XXXX .201X		
W ZWIĄZKU Z WYSTĄPIENIEM ZAGROŻENIA KRADZIEŻĄ Z WŁAMANIEM NALEŻY:		
<ul style="list-style-type: none"> • dojechać do obiektu bezzwłocznie od chwili przekazania informacji o alarmie przez operatora, ale w czasie nie dłuższym niż, co wynika z umowy • sprawdzić otoczenie posesji pod kątem występowania potencjalnych zagrożeń • wejść na teren posesji i sprawdzić budynek pod kątem nienaruszalności drzwi i okien • podjąć próbę ustalenia ewentualnego źródła alarmu • w przypadku stwierdzenie śladów włamania zatrzymać ewentualnego sprawcę korzystając z uprawnień do użycia środków przymusu bezpośredniego, których regulacje prawne określone są w ustawie z dnia 22 sierpnia 1997 o ochronie osób i mienia oraz w ustawie z dnia 24 maja 2013 r. o środkach przymusu bezpośredniego i broni palnej. 		
Oświadczam, że zapoznałem się z w/w procedurą i zobowiązuję się do ścisłego jej przestrzegania. Arkusz niniejszy został przeze mnie własnoręcznie podpisany w dwóch jednobrzmiących egzemplarzach.		
Imię i Nazwisko osoby reprezentujący podmiot świadczący usługi w zakresie ochrony osób i mienia XX		
Nazwa podmiotu świadczącego usługi w zakresie ochrony osób i mienia XX		Przyjmujący procedurę do realizacji data xxxxxxxxxx podpis xxxxxxxxx
Warszawa, dnia xxxxxxxxxx		Zatwierdzam xxxxxxxxxx

Wyniki analizy procedur nr 2

Wybrana właściwa procedura postępowania pracownika ochrony z grupy interwencyjnej w związku z zagrożeniem kradzieżą z włamaniem	Procedura nr ...
Wpisz wyłącznie błędny element w niewybranej procedurze nr ...	
Wpisz wyłącznie błędny element w niewybranej procedurze nr ...	

Wybór i uzasadnienie formy ochrony fizycznej obiektu

Lp.	Forma ochrony fizycznej (napisz TAK lub NIE)	Uzasadnienie (tylko dla wybranej formy ochrony)
1.	Bezpośrednia ochrona fizyczna w formie stałej	
2.	Bezpośrednia ochrona fizyczna w formie doraźnej	
3.	Bezpośrednia ochrona fizyczna w formie monitorowania systemów alarmowych	
4.	Konwoje	