

**EGZAMIN POTWIERDZAJĄCY KWALIFIKACJE W ZAWODZIE
Rok 2020
ZASADY OCENIANIA**
*Arkusz zawiera informacje prawnie chronione
do momentu rozpoczęcia egzaminu*

 Nazwa kwalifikacji: **Wykonywanie i dobieranie przedmiotów ortopedycznych oraz środków pomocniczych**

 Oznaczenie arkusza: **Z.02-01-20.06-SG**

 Oznaczenie kwalifikacji: **Z.02**

 Numer zadania: **01**

 Wersja arkusza: **SG**
**PODSTAWA PROGRAMOWA
2012**
Wypełnia egzaminator

 Kod ośrodka –

 Kod egzaminatora

 Data egzaminu

Dzień *Miesiąc* *Rok*

 Godzina rozpoczęcia egzaminu :

Numer PESEL zdającego*											Numer stanowiska	

 * w przypadku braku numeru *PESEL* – seria i numer paszportu lub innego dokumentu potwierdzającego tożsamość

Egzaminatorze!

- Oceniaj prace zdających rzetelnie i z zaangażowaniem. Dokumentuj wyniki oceny.
- Stosuj przyjęte zasady oceniania w sposób obiektywny.
- Jeżeli zdający, wykonując zadanie egzaminacyjne, uzyskuje inne rezultaty albo pożądane rezultaty uzyskuje w inny sposób niż uwzględniony w zasadach oceniania lub przedstawia nietypowe rozwiązanie, ale zgodnie ze sztuką w zawodzie, to nadal oceniaj zgodnie z kryteriami zawartymi w zasadach oceniania. Informacje o tym, że zasady oceniania nie przewidują zaistniałej sytuacji, przekaz niezwłocznie w formie pisemnej notatki do Przewodniczącego Zespołu Egzaminacyjnego z prośbą o przekazanie jej do Okręgowej Komisji Egzaminacyjnej. Notatka może być sporządzona odrębnie w trybie roboczym.
- Informuj przewodniczącego zespołu nadzorującego o wszystkich nieprawidłowościach zaistniałych w trakcie egzaminu, w tym w szczególności o naruszeniach przepisów bezpieczeństwa i higieny pracy i o podejrzeniach niesamodzielności w wykonaniu zadania przez zdającego.

Elementy podlegające ocenie/kryteria oceny

Egzaminator wpisuje T, jeżeli zdający spełnił kryterium albo N, jeżeli nie spełnił

Rezultat 1: Karta miar

Uwaga:

Zdający może na karcie oznaczyć pomiary numeracją lub symbolami, ale wówczas muszą być one zgodne z zamieszczonym przez niego opisem pomiarów

W karcie miar opisany i naniesiony wymiar:

Uwaga. Egzaminator może posłużyć się wzorem zamieszczonym na końcu niniejszych zasad oceniania

1	obwodu klatki piersiowej na wysokości dołów pachowych lub obwodu na wysokości talii									
2	obwodu klatki piersiowej na wysokości wyrostka mieczykowatego lub obwodu klatki piersiowej na wysokości ostatniego żebra									
3	obwodu na wysokości kolców biodrowych przednich górnych lub obwodu na wysokości krętarzy większych kości udowych									
4	szerokości na wysokości kolców biodrowych przednich górnych lub szerokości na wysokości krętarzy większych kości udowych									
5	szerokości na wysokości dołów pachowych									
6	szerokości na wysokości wyrostka mieczykowatego lub szerokości na wysokości ostatniego żebra									
7	szerokości na wysokości talii									
8	odległości od talii do obojczyka/talia-obojczyk lub odległości od talii do dołu pachowego/talia-dół pachowy									
9	odległości od talii do wyrostka mieczykowatego/talia-wyrostek mieczykowaty lub odległości od talii do ostatniego żebra/talia-ostatnie żebro									
10	odległości od talii do kolca biodrowego przedniego górnego/talia-kolec biodrowy przedni górny lub odległości od talii do krętarza większego kości udowej/talia-krętarz większy kości udowej									

Rezultat 2: Wykaz surowców i materiałów niezbędnych do wykonania gorsetu typu Cheneau

UWAGA:

Kryteria od R.2.1 do R.2.7 należy uznać za spełnione, jeżeli są zapisane co najmniej 2 spośród wymienionych surowców lub materiałów w danym kryterium

Zapisane:

1	opaski gipsowe, gips budowlany, woda								
2	wazelina, pasek polipropylenowy, talk								
3	pończoszka tekstylna, folia typu stretch/spożywcza, folia PCV								
4	nurka, gwoździe, barwnik								
5	paski nylonowe, przelotki do pasków nylonowych								
6	klej, nity								
7	plyta polipropylenowa o grubości 5 mm, kampilit/poron								

Rezultat 3: Wykaz maszyn i narzędzi niezbędnych do wykonania gorsetu typu Cheneau**UWAGA:***Kryteria od R.3.1 do R.3.10 należy uznać za spełnione, jeżeli zdający zapisał co najmniej 2 spośród wymienionych maszyn lub narzędzi w danym kryterium*

Wpisane:

1	pompa próżniowa, piec na podczerwień/piec do rozgrzania płyty polipropylenowej																			
2	ołówek kopiowy, marker, wiadro																			
3	wiertarka, zestaw wiertel																			
4	stół z imadłem, okulary ochronne																			
5	nóż, nożyce do gipsu, przecinak																			
6	szpatułka do nakładania gipsu, miseczka gumowa do gipsu																			
7	wiadro, rurka																			
8	pilniki, tarniki do gipsu, papier drobnoziarnisty i gruboziarnisty																			
9	młotek, przecinak																			
10	piłka oscylacyjna, nagrzewnica, wyrzynarka																			

Rezultat 4: Negatyw gipsowy									
1	Negatyw jest szczelny, uszczelniony od dołu								
2	Negatyw obejmuje model anatomiczny powyżej obojczyków oraz poniżej linii pośladków na wysokości krętarzy większych kości udowych								
3	Krawędź górna negatywu jest wzmocniona dodatkową opaską gipsową								
4	Negatyw jest wygładzony wewnątrz								
5	Przednia strona negatywu w miejscu przecięcia zaklejona jest opaską gipsową, tak aby jego krawędzie nie rozchodziły się								
6	Negatyw jest domodelowany w okolicy talii								
7	Negatyw jest domodelowany w okolicach dolnych żeber								
8	Negatyw jest domodelowany na wysokości kolców biodrowych przednich górnych								

Przebieg 1. Wykonanie negatywu gipsowego

Zdający:

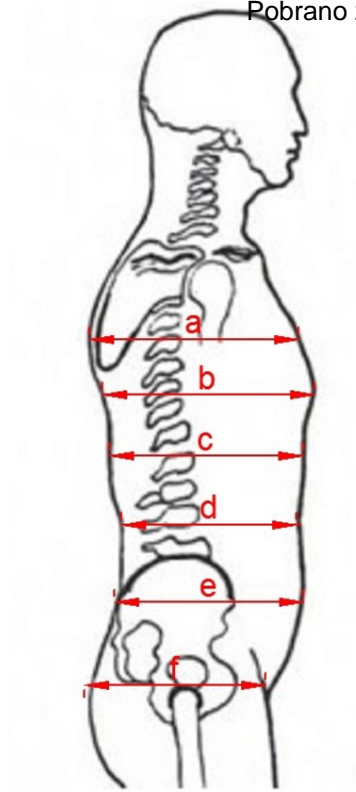
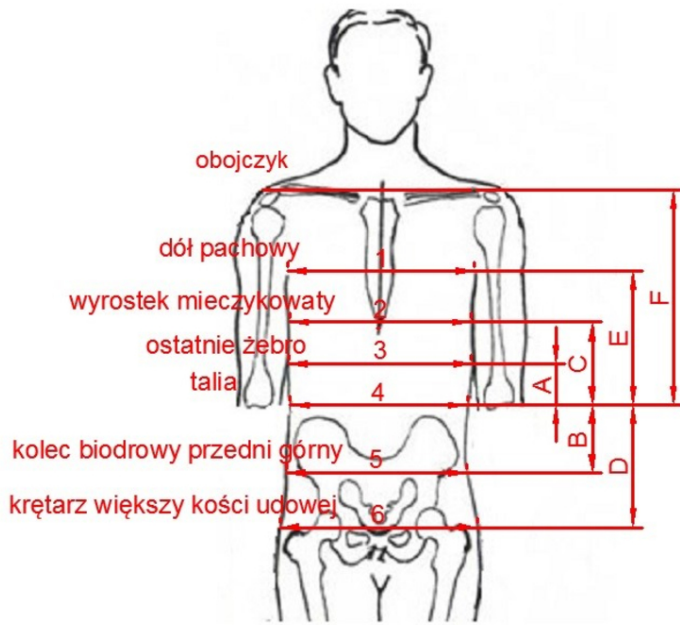
1	model anatomiczny owinął folią stretch, gładko, bez zmarszczek										
2	zaznaczył ołówkiem kopiowym na modelu anatomicznym miejsca przeznaczone do odciążenia i dociążenia										
3	przyłożył rurkę albo pasek polipropylenu na przednią powierzchnię tułowia										
4	owinął model anatomiczny przynajmniej dwiema warstwami namoczonych opasek gipsowych, ruchem okrężnym na zakładkę/jedna warstwa obwoju zachodzi na drugą w połowie										
5	wymodelował zwężenie w negatywie, obejmując chwytem widłowym kciuka i palca wskazującego model anatomiczny w okolicy talii i na wysokości koleców biodrowych przednich górnych										
6	odczekał aż opaski wyschną, a następnie zaznaczył kopiowym ołówkiem linię cięcia, wzdłuż której należy przeciąć negatyw oraz oznaczył linie poziome służące prawidłowemu sklejeniu negatywu										
7	zdział przecięty negatyw i skleił go opaską gipsową w taki sposób, aby linie poziome połączyły się										
8	poprawił markerem/ołówkiem kopiowym miejsca odciążenia i dociążenia na wewnętrznej stronie negatywu										
9	pracował w rękawiczkach i fartuchu ochronnym										
10	uporządkował stanowisko pracy po wykonaniu zadania										

Egzaminator

imię i nazwisko

.....

data i czytelny podpis



Długości:

- A – wymiar odległości od talii do ostatniego żebra **lub** talia – ostatnie żebro
- B – wymiar odległości od talii do kolca biodrowego przedniego górnego **lub** talia – kolec biodrowy przedni górny
- C – wymiar odległości od talii do wyrostka mieczykowatego **lub** talia – wyrostek mieczykowaty
- D – wymiar odległości od talii do krętarza większego kości udowej **lub** talia – krętarz większy kości udowej
- E – wymiar odległości od talii do dołu pachowego **lub** talia – dół pachowy
- F – wymiar odległości od talii do obojczyka **lub** talia – obojczyk

Obwody:

- a – obwód klatki piersiowej na wysokości dołów pachowych
- b – obwód klatki piersiowej na wysokości wyrostka mieczykowatego
- c – obwód klatki piersiowej na wysokości ostatniego żebra
- d – obwód na wysokości talii
- e – obwód na wysokości kolców biodrowych przednich górnych
- f – obwód na wysokości krętarzy większych kości udowych

Szerokości:

- 1 – na wysokości dołów pachowych
- 2 – na wysokości wyrostka mieczykowatego
- 3 – na wysokości ostatniego żebra
- 4 – na wysokości talii
- 5 – na wysokości kolców biodrowych przednich górnych
- 6 – na wysokości krętarzy większych kości udowej