

Elementy podlegające ocenie/kryteria oceny

*Egzaminator wpisuje T,
jeżeli zdający spełnił
kryterium albo N, jeżeli
nie spełnił*

Uwaga:

Dopuszcza się stosowanie innych sformułowań oddających tą samą treść, pod warunkiem poprawności merytorycznej

Rezultat 1: Rama tylna do gorsetu Jewetta wykonana zgodnie z dokumentacją konstrukcyjną

1	Wysokość ramy: 260 mm ±5 mm																			
2	Szerokość ramy 170 mm ±5 mm																			
3	Rama ma kształt prostokąta																			
4	Kąty płaskowników są zaokrąglone																			
5	Filc znajduje się na spodniej powierzchni ramy																			
6	Pokrycie ramy (filc z ekoskórą) jest zszyte ścięciem maszynowym zwykłym																			
7	Szwy są trwałe i mocne																			
8	Końce płaskowników połączone są ze sobą za pomocą nitów (po dwa nity w każdym połączeniu)																			
9	Wokół brzegów ramy pozostawiony jest zapas obszycia 5÷8 mm																			
10	Rama jest estetycznie wykończona																			

Rezultat 2: Ustawienie gorsetu Jewetta na pacjencie podczas przymiarki

W Tabeli 1 zapisane:

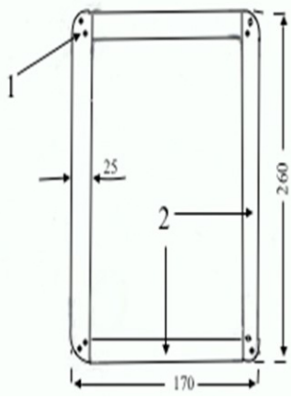
1	profile boczne: w linii pachowej środkowej								
2	taśmy górne: od pachy do rękojeści mostka; na poziomie od pach odgięte do przodu tak, aby nie uciskały mięśni piersiowych większych (lub fałdów pachowych przednich)								
3	pelota górna: na powierzchni rękojeści mostka, nie może wykraczać poza jego górny brzeg								
4	taśmy dolne: zagięte do przodu poniżej grzebieni kości biodrowych, biegną równoległe do pachwin w kierunku spojenia łonowego; nie mogą sięgać poniżej więzadel pachwinowych (lub pacjent swobodnie siada przy zgięciu w stawach biodrowych do 90°)								
5	pelota dolna: na spojeniu łonowym, nie może uciskać krocza, okolic pachwinowych ani podbrzusza								
6	brzeg górny: 3÷5 cm poniżej poziomu dolnych kątów łopatek								
7	brzeg dolny: powyżej szczeliny międzypośladowkowej lub tuż poniżej kolców biodrowych tylnych górnych (60-100 mm powyżej kości guzicznej)								
8	profile boczne: w linii łopatkowej								

Rezultat 3: Wskazówki do instruktażu eksploatacji i konserwacji gorsetu Jewetta*W części dotyczącej eksploatacji zapisane:*

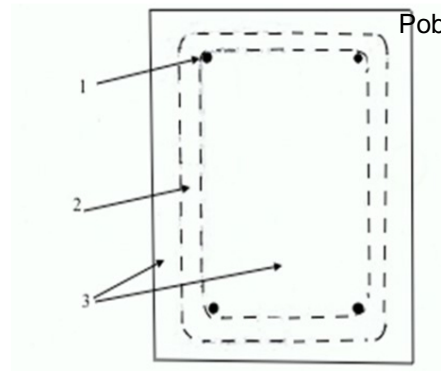
1	Gorset należy zakładać na bieliznę bawełnianą								
2	Gorset stosuje się do chodzenia i siedzenia, zdejmuje się podczas snu								
3	O prawidłowym założeniu gorsetu świadczy brak bolesnego ucisku w pozycji stojącej i siedzącej								
4	W przypadku wystąpienia bólu w obrębie tułowia, a także jakichkolwiek dolegliwości związanych z używaniem gorsetu należy zgłosić się do lekarza								
5	Nie należy używać uszkodzonego, odkształconego gorsetu								
6	Przy znacznej zmianie tuszy pacjenta dorosłego lub u rosnących dzieci gorset może okazać się za mały i wtedy zachodzi konieczność jego wymiany								
7	Noszenie gorsetu, zwłaszcza przez dzieci wymaga stałej kontroli lekarskiej								

W części dotyczącej konserwacji zapisane:

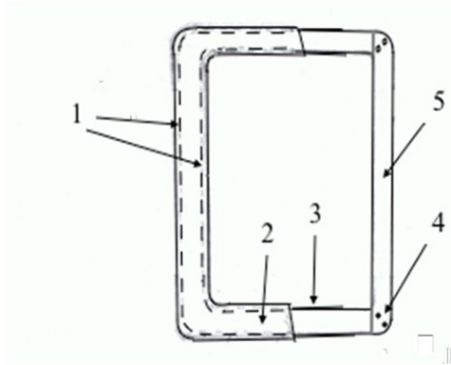
8	Zabrudzenia elementów metalowych należy usuwać wyłącznie suchą ściereczką flanelową lub zwilżoną wodą z dodatkiem łagodnych detergentów								
9	Nie wolno suszyć gorsetu przy pomocy suszarki, piecyka, a także środków chemicznych								
10	Nie wolno samodzielnie naprawiać i przerabiać gorsetu								



Rysunek 1. Rama metalowa (1 - nity; 2 - płaskownik metalowy)



Rysunek 2. Dopasowanie elementów ramy (1 - zaznaczone punkty na ekoskórze; 2 - rzut metalowej ramy; 3 - ekoskóra)



Rysunek 3. Rama z obszyciem (1 - szycie maszynowe, ścieg 2 mm; 2 - obszycie, ekoskóra; 3 - wyściółka, filc; 4 - nity; 5 - rama metalowa)