

WPISUJE ZDAJĄCY

KOD

--	--	--

IMIĘ I NAZWISKO *

--

* nieobowiązkowe

**PRÓBNY EGZAMIN MATURALNY
Z NOWĄ ERĄ****WIEDZA O SPOŁECZEŃSTWIE –
POZIOM ROZSZERZONY****Instrukcja dla zdającego**

1. Sprawdź, czy arkusz egzaminacyjny zawiera **29** stron (zadania **1–29**).
Ewentualny brak stron zgłoś nauczycielowi nadzorującemu egzamin.
2. Odpowiedzi zapisz w miejscu na to przeznaczonym przy każdym zadaniu.
3. Pisz czytelnie. Używaj długopisu/pióra tylko z czarnym tuszem/atramentem.
4. Nie używaj korektora, a błędne zapisy wyraźnie przekreśl.
5. Pamiętaj, że zapisy w brudnopisie nie będą oceniane.
6. Na tej stronie wpisz swój kod oraz imię i nazwisko.
7. Nie wpisuj żadnych znaków w części przeznaczonej dla osoby sprawdzającej.

Powodzenia!**STYCZEŃ 2018****Czas pracy:
180 minut****Liczba punktów
do uzyskania: 60**

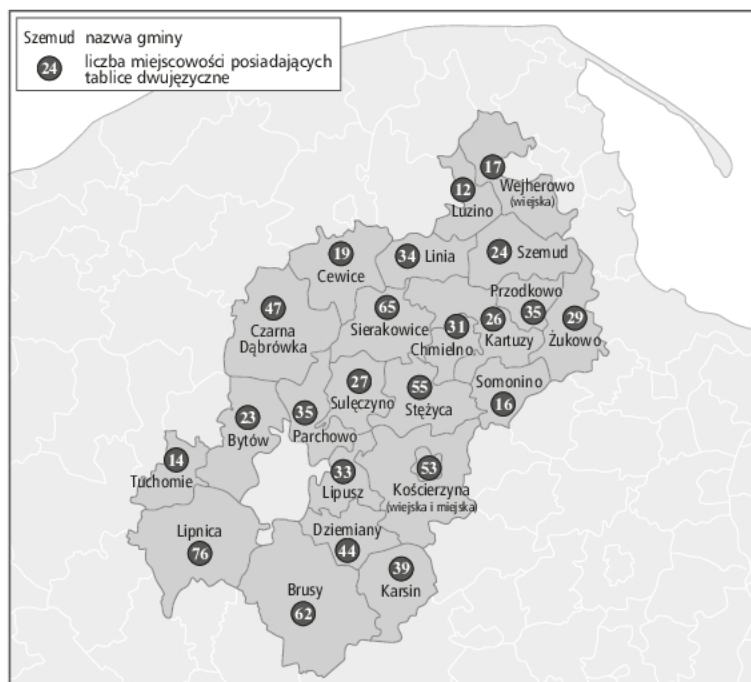
Zadanie 1. (0–2)

O JEDNEJ ZE SPOŁECZNOŚCI ZAMIESZKUJĄCEJ POLSKĘ

[...] to słowiańska ludność autochtoniczna Pomorza. W średniowieczu zamieszkiwali oni tereny między Odrą na zachodzie a Wisłą na wschodzie. [...] zachowali własny język, tradycje i obyczaje oraz świadomość, że są prastarym plemieniem słowiańskim. Dziś zamieszkują zwarty obszar, znajdujący się głównie w granicach powiatów bytowskiego, chojnickiego, kartuskiego, kościerskiego, puckiego i wejherowskiego.

Źródło: [http://www\[...\]pl/o/slupsk/artykulmenu?id=341](http://www[...]pl/o/slupsk/artykulmenu?id=341) [dostęp: 7.09.2017]

MAPA. GMINY, W KTÓRYCH USTAWIONO DWUJĘZYCZNE TABLICE Z NAZWAMI MIEJSCOWOŚCI



1.1. Podaj nazwę przedstawionej społeczności.

1.2. Wyjaśnij, jaki status prawny posiada w Polsce przedstawiona społeczność.

Zadanie 2. (0–2)

O PRZEMIANACH SPOŁECZNO-EKONOMICZNYCH W POLSCE

[...] Profesor Henryk Domański [...] przyznaje, że wśród wszystkich robotniczych zawodów przed czasem transformacji dwie grupy stanowiły największą siłę: to właśnie górnicy oraz stoczniowcy. [...] Najliczniejsi, świetnie zorganizowani, dopieszczani przez władzę, mieli poczucie swojej wartości i siły. Zawodowy etos, dumę, wspólne kody kulturowe. [...] Transformacja systemowa, jaka odbyła się w Polsce, nastąpiła właśnie ich kosztem. [...] Zaczęło się zamykanie wielkich zakładów pracy: pod nóż szły kopalnie, huty i stocznie, do niedawna duma narodu. [...]

Na pomysł, że rewolucja pożera swoje własne dzieci, wpadł już w XVIII w. Georges Danton, jakobin, jeden z przywódców rewolucji francuskiej. Tylko skąd górnicy z Wujka czy gdańscy stoczniowcy mieli o tym wiedzieć. [...] Doprowadzili do [...] końca [systemu komunistycznego], nie rozumiejąc, do czego dążą, więc choć stali się zwycięzcami, nie zostali beneficjentami rewolucji – wzdycha prof. Erenc. [...] po rozgromieniu wielkiego przemysłu, a co za tym idzie, wielkoprzemysłowej klasy robotniczej, całkowicie się zmienił styl życia ludzi. Choć nadal mieszkają na dawnych stoczniowych osiedlach, solidarność, poczucie wspólnoty interesów, podobieństwo kulturowe stały się historią. – Oni już się nie identyfikują jako klasa robotnicza mająca wspólne cele, zobowiązana do wzajemnego wspierania się [...].

Źródło: M. Suchodolska, *Proletariusze są zmęczeni, czyli awans społeczny po transformacji ustrojowej w Polsce*,
<http://www.gazetaprawna.pl/artykuly/938934,proletariusze-sa-zmeczeni-czyli-awans-spoeczny-po-transformacji-ustrojowej.html>
[dostęp: 7.09.2017]

2.1. Porównaj pozycję społeczną górników i stoczniowców w Polsce przed transformacją ustrojową i po niej. Odwołaj się do zamieszczonego tekstu.

.....

.....

.....

.....

.....

.....

2.2. Uzasadnij, że stwierdzenie *rewolucja pożera swoje własne dzieci* odnosi się do opisanej sytuacji stoczniowców i górników.

.....

.....

.....

.....

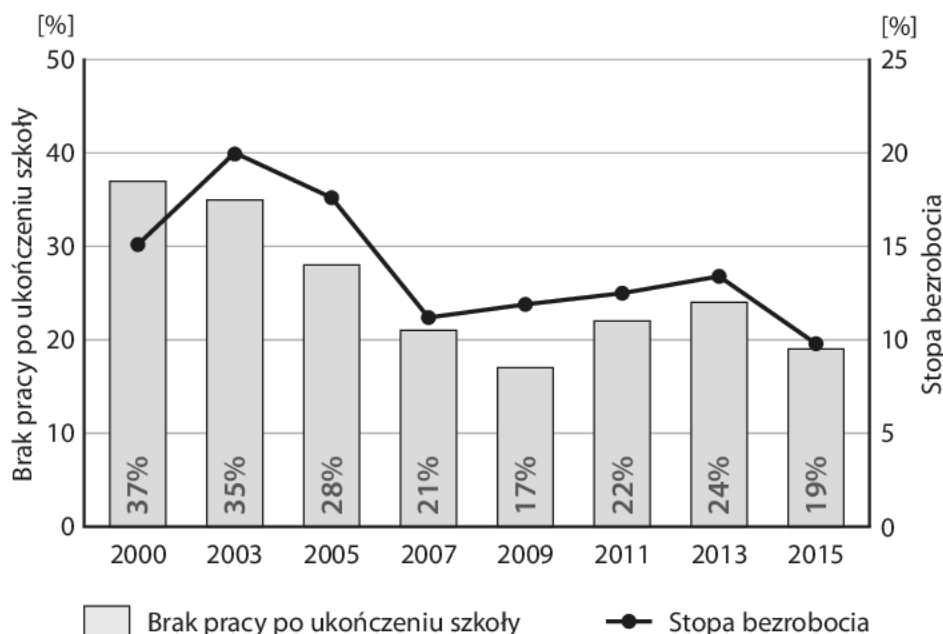
.....

.....

Wypełnia sprawdzający	Nr zadania	1.1	1.2	2.1	2.2
	Maks. liczba pkt	1	1	1	1
	Uzyskana liczba pkt				

Zadanie 3. (0–1)

WYKRES. SYTUACJA NA RYNKU PRACY W POLSCE



Źródło: *Diagnoza społeczna 2015. Warunki i jakość życia Polaków*, pod red. J. Czapińskiego, T. Panka, Warszawa 2015, s.177, http://www.diagnoza.com/pliki/raporty/Diagnoza_raport_2015.pdf [dostęp: 7.09.2017]

Oceń, czy poniższe informacje dotyczące danych z wykresu są prawdziwe. Zaznacz P, jeśli informacja jest prawdziwa, albo F – jeśli jest fałszywa.

1.	W 2009 r. odsetek bezrobotnych wśród absolwentów był wyższy niż stopa bezrobocia.	P	F
2.	W 2000 r. większość absolwentów poszukujących pracy nie mogła jej znaleźć.	P	F
3.	W 2015 r. odsetek absolwentów z trudnościami w znalezieniu pracy zmalał o 5% w stosunku do 2013 r.	P	F

Zadanie 4. (0–1)

OPINIA: DR DOMINIK OWCZAREK, INSTYTUT SPRAW PUBLICZNYCH

Właściwie jedynym pokoleniem, które miało szansę na szybkie wybiecie się ponad status rodziców, jest to, które w dorosłość wchodziło na początku lat 90. Dziś widać wyraźnie, że czas gwałtownych skoków w hierarchii społecznej, charakterystyczny dla transformacji, już się skończył. A już na pewno samo zdobycie wyższego wykształcenia w społecznym awansowaniu jest niewystarczające. Bo co bardzo ważne, zmieniło się też całe społeczeństwo. Jeszcze 20–30 lat temu posiadanie dyplomu automatycznie podnosiło status społeczny.

Źródło: S. Czubkowska, *Wykształcenie nie przyniesie...*, [http://serwisy.gazetaprawna.pl/edukacja/artykuly/799470,wykształcenie\[...\].html](http://serwisy.gazetaprawna.pl/edukacja/artykuly/799470,wykształcenie[...].html) [dostęp: 7.09.2017]

Podaj nazwę rodzaju ruchliwości społecznej przedstawionej w tekście.

Zadanie 5. (0–2)

RUCHY SPOŁECZNE

Przemianie rozwiniętych społeczeństw nowoczesnych w społeczeństwa ponowoczesne towarzyszy dalszy rozwój ruchów społecznych i powstawanie nowego ich rodzaju. Klasyczne „stare” ruchy miały podłoże ekonomiczno-polityczne i działały w społeczeństwie, w którym główne linie konfliktów wyznaczała rozbieżność interesów materialnych. Skupiały ludzi o podobnym położeniu ekonomicznym i usytuowaniu społecznym, jednakowo zainteresowanych poprawieniem swojego położenia materialnego. Przybierały sztywną i scentralizowaną formę organizacyjną.

„Nowe” ruchy społeczne mają podłoże kulturowe. Ich uczestników łączy nie wspólny interes ekonomiczny, ale przywiązywanie wagi do tych samych problemów społecznych i wspólna reakcja na nie. [...] ruchy te nie mają sztywnej organizacji i często są jedynie siatką luźnych powiązań.

Źródło: B. Szacka, *Wprowadzenie do socjologii*, Warszawa 2003, s. 110–111.



Rozstrzygnij, przykładem działalności którego typu ruchu społecznego – „starego” czy „nowego” – jest sytuacja przedstawiona na zdjęciu. Uzasadnij odpowiedź, budując dwa argumenty.

Rozstrzygnięcie –

Uzasadnienie:

-
-

Wypełnia sprawdzający	Nr zadania	3	4	5
	Maks. liczba pkt	1	1	2
	Uzyskana liczba pkt			

Zadanie 6. (0–1)

O MECHANIZMACH ROZWOJU WSPÓŁCZESNYCH SPOŁECZEŃSTW

Pierwotnym teoretykom nowoczesnych społeczeństw wydawało się, że postęp w rozwoju społecznym i gospodarczym, jaki obserwowali przede wszystkim w społeczeństwach zachodnich, polega głównie na ich wzrastającej instytucjonalizacji, formalizacji, rosnącej roli regulacji prawnych i bezosobowych mechanizmów [...] Tymczasem Putnam* zwrócił uwagę, że udany rozwój regionów [...] oparty jest [...] też w równym stopniu na niepisanych normach współpracy oraz organizacjach, w których ta współpraca się urzeczywistnia. Bardzo często są to struktury powstające oddolnie, nie do końca sformalizowane i rekrutujące członków na zasadzie pełnej dobrowolności. [...] Umiejętność spontanicznej samoorganizacji często nieznających się wcześniej członków regionalnych społeczności [...] Putnam uznał za jeden z kluczowych aspektów sukcesu gospodarczego badanych przez niego regionów.

* R. Putnam, praca *Demokracja w działaniu. Tradycje obywatelskie we współczesnych Włoszech*.

Źródło: T. Zarycki, *Dwa wymiary [...] w kontekście polskim*, <http://www.iss.uw.edu.pl/zarycki/pdf/dwa-wymiary.pdf>
[dostęp: 7.09.2017]

Zaznacz prawidłowe dokończenie zdania.

Zjawisko, którego rolę w rozwoju współczesnych społeczeństw podkreślał Robert Putnam, to

- A. socjalizacja.
- B. biurokratyzacja.
- C. kapitał społeczny.
- D. ruchliwość społeczna.

Zadanie 7. (0–1)

POGLĄDY JEDNEGO Z MYŚLICIELI POLITYCZNYCH

Ludzie, posiadający szczególne talenty, uzewnętrzną je tylko i wyłącznie wtedy, jeżeli pozwoli im się rozwijać swoje indywidualne cechy. [...] Zagrożeniem dla indywidualizmu nie jest już jednak, jak w dawnych czasach, tyrania władcy i Kościoła, ale „despotyzm opinii publicznej”. Konformistyczna większość tępi wszelkie przejawy indywidualizmu, traktując je jako zagrożenie, czasami nawet za sprzeczność z naturą.

Powyższe wiąże się z [...] niechęcią do totalnej władzy ludu, do demokracji, której nie narzucono ograniczeń.

Źródło: M. Szaleniec, [...] – *ostatni z wielkich klasyków*, https://www.nbportal.pl/wiedza/artykuly/historia-mysli-ekonomicznej/historia_ekonomii_13 [dostęp: 7.09.2017]

Zaznacz prawidłowe dokończenie zdania.

Poglądy przedstawione w tekście są charakterystyczne dla

- A. chrześcijańskich demokratów.
- B. konserwatystów.
- C. socjalistów.
- D. liberałów.

Zadanie 8. (0–2)

KONSTYTUCJA JEDNEGO Z PAŃSTW EUROPEJSKICH [FRAGMENT]

Artykuł 75

W celu rozstrzygnięcia o całkowitym lub częściowym uchyleniu ustawy albo aktu o mocy ustawy przeprowadza się referendum ludowe, jeżeli zażąda tego pięćset tysięcy wyborców albo pięć rad regionalnych.

Artykuł 114

Republika składa się z gmin, prowincji, miast metropolitalnych, z regionów i z państwa. Gminy, prowincje, miasta metropolitalne i regiony stanowią jednostki autonomiczne z własnymi statutami, władzami i kompetencjami w myśl zasad ustalonych przez Konstytucję.

Źródło: [http://libr.sejm.gov.pl/tek01/txt/konst/\[...\].html](http://libr.sejm.gov.pl/tek01/txt/konst/[...].html) [dostęp: 7.09.2017]

MAPA POLITYCZNA WSPÓŁCZESNEJ EUROPY



8.1. Określ, do którego państwa odnosi się przedstawiony fragment konstytucji. Podaj nazwę państwa i numer, którym zostało oznaczone na mapie.

8.2. Podaj, inną niż wymieniona w tekście, potoczną nazwę formy demokracji bezpośredniej przedstawionej w art. 75 cytowanej konstytucji.

Wypełnia sprawdzający	Nr zadania	6	7	8.1	8.2
	Maks. liczba pkt	1	1	1	1
	Uzyskana liczba pkt				

Zadanie 9. (0–2)

KARTY DO GŁOSOWANIA I SPOSÓB ODDANIA GŁOSU

Art. 266. Okręgowa komisja wyborcza po zarejestrowaniu kandydatów [...] zarządza wydrukowanie kart do głosowania i zapewnia ich przekazanie obwodowym komisjom wyborczym w trybie określonym przez Państwową Komisję Wyborczą.

Art. 267. Na karcie do głosowania umieszcza się w porządku alfabetycznym nazwiska i imiona zarejestrowanych kandydatów [...], z podaniem nazwy lub skrótu nazwy komitetu wyborczego. [...]

Art. 268. § 1. Wyborca głosuje na określonego kandydata, stawiając na karcie do głosowania znak „x” (dwie przecinające się linie w obrębie kratki) z lewej strony obok jego nazwiska.

§ 2. Jeżeli zostanie zarejestrowany tylko jeden kandydat, wyborca głosuje na tego kandydata, stawiając znak „x” w kratce oznaczonej słowem „TAK” z lewej strony obok nazwiska kandydata.

Źródło: Ustawa z dnia 5 stycznia 2011 r. [...] [dostęp: 7.09.2017]

9.1. Rozstrzygnij, których wyborów dotyczą przedstawione przepisy prawa: do Sejmu RP czy do Senatu RP. Odpowiedź uzasadnij.

Rozstrzygnięcie –

Uzasadnienie –

.....

.....

.....

9.2. Podaj nazwę kodeksu, z którego pochodzą cytowane przepisy prawa.

.....

Zadanie 10. (0–2)

Uzupełnij przepisy *Konstytucji RP*, podając nazwy właściwych stanów nadzwyczajnych.

A. W razie zagrożenia konstytucyjnego ustroju państwa, bezpieczeństwa obywateli lub porządku publicznego, Prezydent Rzeczypospolitej na wniosek Rady Ministrów może wprowadzić [...] stan [...].

B. W celu zapobieżenia skutkom katastrof naturalnych lub awarii technicznych noszących znamiona klęski żywiołowej oraz w celu ich usunięcia Rada Ministrów może wprowadzić [...] stan [...].

C. W razie zewnętrznego zagrożenia państwa, zbrojnej napaści na terytorium Rzeczypospolitej Polskiej lub gdy z umowy międzynarodowej wynika zobowiązanie do wspólnej obrony przeciwko agresji, Prezydent Rzeczypospolitej na wniosek Rady Ministrów może wprowadzić [...] stan [...].

Zadanie 11. (0–1)

ROZPORZĄDZENIE
PREZYDENTA RZECZYPOSPOLITEJ POLSKIEJ
z dnia 13 kwietnia 2016 r.

**zmieniające rozporządzenie w sprawie szczegółowego trybu postępowania w sprawach
o nadanie orderów i odznaczeń oraz wzorów odpowiednich dokumentów**

Na podstawie art. 9 ust. 1 pkt 2 ustawy z dnia 16 października 1992 r. o orderach i odznaczeniach (Dz. U. z 2015 r. poz. 475 i 1266) zarządza się, co następuje:

§ 1. W rozporządzeniu Prezydenta Rzeczypospolitej Polskiej z dnia 15 grudnia 2004 r. w sprawie szczegółowego trybu postępowania w sprawach o nadanie orderów i odznaczeń oraz wzorów odpowiednich dokumentów [...] wprowadza się następujące zmiany:

1) w § 3 po ust. 2 dodaje się ust. 3 w brzmieniu: „3. Do wniosku o nadanie Krzyża Wolności i Solidarności dołącza się oświadczenie kandydata do odznaczenia Krzyżem Wolności i Solidarności, którego wzór określa załącznik nr 2e do rozporządzenia.” [...]

§ 3. Rozporządzenie wchodzi w życie po upływie 14 dni od dnia ogłoszenia.

Prezydent Rzeczypospolitej Polskiej: *A. Duda*

Prezes Rady Ministrów: *B. Szydło*

Źródło: <http://dziennikustaw.gov.pl/du/2016/584> [dostęp: 7.09.2017]

Rozstrzygnij, czy wydanie przytoczonego aktu urzędowego należało do prerogatyw prezydenta RP. Odpowiedź uzasadnij.

Rozstrzygnięcie –

Uzasadnienie –

.....
.....
.....

Zadanie 12. (0–1)

30. POSIEDZENIE SENATU RZECZYPOSPOLITEJ POLSKIEJ – DRUGI DZIEŃ

Późnym wieczorem 16 listopada 2016 r. zakończył się drugi dzień obrad Senatu. W tym dniu Izba wybrała do Rady Polityki Pieniężnej Rafała Bogumiła Surę, którego kandydaturę zgłosili senatorowie Prawa i Sprawiedliwości.

Źródło: <https://www.senat.gov.pl/aktualnosci/art,9218,30-posiedzenie-senatu-drugi-dzien.html> [dostęp: 7.09.2017]

Podaj nazwę funkcji Senatu RP, której przykładem jest przedstawione działanie.

Funkcja

Wypełnia sprawdzający	Nr zadania	9.1	9.2	10	11	12
	Maks. liczba pkt	1	1	2	1	1
	Uzyskana liczba pkt					

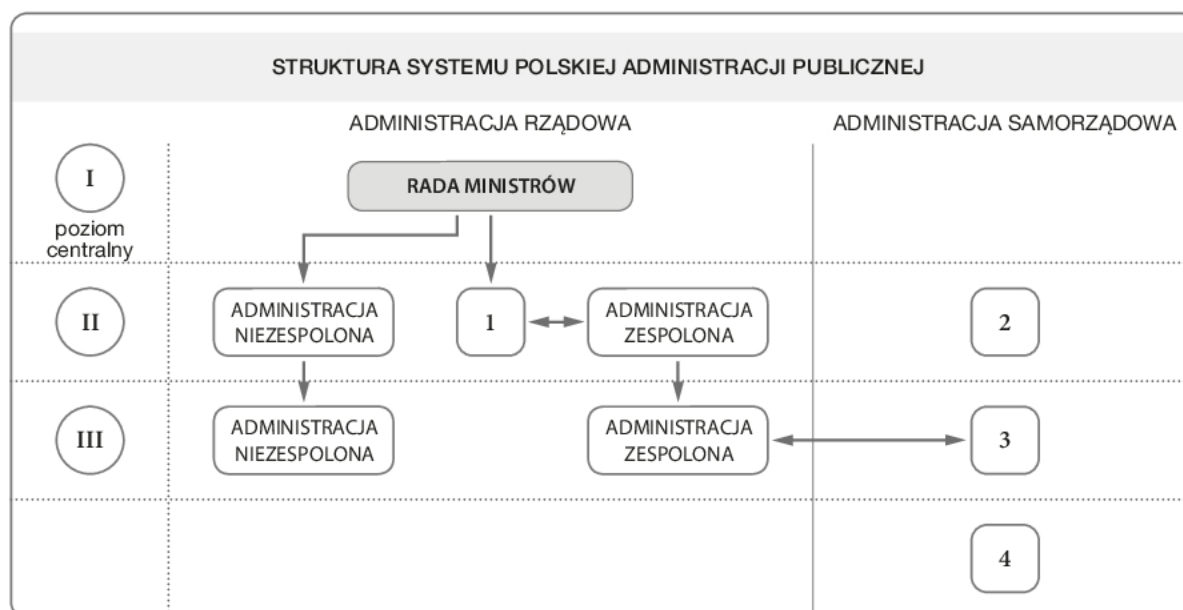
Zadanie 13. (0–1)

ZADANIA JEDNEGO Z ORGANÓW PAŃSTWA

- Określanie warunków prowadzenia działalności przez dostawców usług medialnych.
- Podejmowanie rozstrzygnięć w sprawach koncesji na rozpowszechnianie programów.
- Współpraca z właściwymi organizacjami w zakresie ochrony praw autorskich.

Podaj pełną nazwę konstytucyjnego organu państwa, którego kompetencje przedstawiono powyżej.

Zadanie 14. (0–3)



Na podstawie: *System administracji publicznej w Polsce*, https://mac.gov.pl/files/administracja_prezentacja.pdf
[dostęp: 7.09.2017]

14.1. Do każdego z podanych urzędów dobierz numer (1–4), którym oznaczono go na przedstawionym schemacie.

- A. Urząd Marszałkowski
- B. Starostwo Powiatowe
- C. Urząd Wojewódzki

14.2. Określ, na jakim poziomie działają podane organy administracji rządowej. Wpisz w wyznaczonych miejscach odpowiednie cyfry (I–III) ze schematu.

- A. Dyrektor izby administracji skarbowej
- B. Naczelnik urzędu skarbowego

Zadanie 15. (0–2)

ŹRÓDŁO PRAWA UNII EUROPEJSKIEJ [FRAGMENT]

DECYZJA RAMOWA RADY

z dnia 13 czerwca 2002 r.

w sprawie europejskiego nakazu aresztowania i procedury wydawania osób
między Państwami Członkowskimi

RADA UNII EUROPEJSKIEJ, uwzględniając Traktat o Unii Europejskiej, [...] uwzględniając wniosek Komisji [...], uwzględniając opinię Parlamentu Europejskiego [...]. [...]

Dominująca do dziś między Państwami Członkowskimi tradycyjna współpraca w zakresie wolności, bezpieczeństwa i sprawiedliwości powinna zostać zastąpiona przez system swobodnego przepływu orzecznictwa sądowego w sprawach karnych, obejmujący zarówno decyzje prawomocne, jak i nieprawomocne. [...]

Artykuł 1

Definicja europejskiego nakazu aresztowania i zobowiązania do jego wykonania

1. Europejski nakaz aresztowania stanowi decyzję sądową wydaną przez Państwo Członkowskie w celu aresztowania i przekazania przez inne Państwo Członkowskie osoby, której dotyczy wniosek, w celu przeprowadzenia postępowania karnego lub wykonania kary pozbawienia wolności bądź środka zabezpieczającego.

Źródło: <http://eur-lex.europa.eu/legal-content/PL/TXT/PDF/?uri=CELEX:32002F0584&from=EN> [dostęp: 7.09.2017]

15.1. Oceń, czy poniższe informacje dotyczące tekstu są prawdziwe. Zaznacz P, jeśli informacja jest prawdziwa, albo F – jeśli jest fałszywa.

1.	Przytoczony dokument jest przykładem prawa pierwotnego Unii Europejskiej.	P	F
2.	Podjęta decyzja ma charakter wiążący dla państw członkowskich Unii Europejskiej w odniesieniu do jej rezultatu.	P	F
3.	Projekt zaprezentowanego aktu prawnego przygotowała Komisja Europejska.	P	F

15.2. Zaznacz prawidłowe dokończenie zdania.

Wdrożenie decyzji ramowej Rady w sprawie europejskiego nakazu aresztowania doprowadziło do nowelizacji przepisów *Konstytucji RP* dotyczących zasad

- A. udzielania azylu.
- B. stosowania ekstradycji.
- C. dokonywania deportacji.
- D. nadawania obywatelstwa.

Wypełnia sprawdzający	Nr zadania	13	14.1	14.2	15.1	15.2
	Maks. liczba pkt	1	2	1	1	1
	Uzyskana liczba pkt					

Zadanie 16. (0–1)

OPIS SPRAWY

Temat: Aksu przeciwko Turcji

Zarzut: Odzwierciedlanie nastrojów antyromskich w publikacjach finansowanych przez rząd.

Podstawa prawna: Europejska Konwencja Praw Człowieka, Art. 14.

Orzeczenie:

Organ orzekający po raz kolejny stwierdził, że dyskryminacja w rozumieniu Artykułu 14. powinna być rozumiana jako traktowanie ludzi odmiennie w sytuacjach istotnie podobnych, bez obiektywnego lub rozsądnego uzasadnienia. Jednak panu Aksu nie udało się udowodnić, że publikacje miały dyskryminujące intencje lub skutek.

Zaznacz prawidłowe dokończenie zdania.

Organ orzekający w przedstawionej sprawie to

- A. Międzynarodowy Trybunał Karny.
- B. Europejski Trybunał Praw Człowieka.
- C. Trybunał Sprawiedliwości Unii Europejskiej.
- D. Międzynarodowy Trybunał Sprawiedliwości.

Zadanie 17. (0–3)

ŹRÓDŁO POWSZECHNIE OBOWIĄZUJĄCEGO PRAWA W POLSCE [FRAGMENT]

Art. 229

§ 1. Kto udziela albo obiecuje udzielić korzyści majątkowej lub osobistej osobie pełniącej funkcję publiczną w związku z pełnieniem tej funkcji, podlega karze pozbawienia wolności od 6 miesięcy do lat 8.

§ 2. W wypadku mniejszej wagi, sprawca podlega grzywnie, karze ograniczenia wolności albo pozbawienia wolności do lat 2.

Źródło: Dz.U. z 1997 r. nr 88 poz. 553 [dostęp: 7.09.2017]

17.1. Podaj nazwę czynu, zagrożonego w Polsce odpowiedzialnością karną, który został przedstawiony w tekście.

17.2. Zaznacz prawidłowe dokończenie zdania.

Przytoczone przepisy to fragment Kodeksu

- A. karnego.
- B. wykroczeń.
- C. postępowania karnego.
- D. karnego wykonawczego.

17.3. Określ, odwołując się do powszechnie obowiązujących w Polsce źródeł prawa, jakiego rodzaju źródłem jest przytoczony kodeks.

Zadanie 18. (0–2)

WARSZAWA – STRUKTURA SĄDU

I–IV, XXIV–XXV Wydziały Cywilne	XIII–XVI Wydziały Ubezpieczeń Społecznych
V, XXVII Wydziały Cywilne Odwoławcze	XV Wydział Wykonywania Orzeczeń
VI Wydział Cywilny Rodzinny Odwoławczy	XVI, XX, XXVI Wydziały Gospodarcze
VII Wydział Cywilny Rejestrowy, m.in.:	XVII Wydział Ochrony Konkurencji i Konsumentów
– Ewidencja partii politycznych,	XIX Wydział Wizytacyjny
– Rejestr funduszy inwestycyjnych.	XXI Wydział Pracy
VIII, XII, XVIII Wydziały Karne	XXII Wydział Wspólnotowych Znaków Towarowych i Wzorów Przemysłowych
IX–X Wydziały Karne Odwoławcze	XXIII Wydział Gospodarczy Odwoławczy
XI Wydział Penitencjarny i Nadzoru nad Wykonywaniem Orzeczeń Karnych	

18.1. Zaznacz prawidłowe dokończenie zdania.

Schemat przedstawia strukturę

- A. Sądu Najwyższego.
- B. Sądu Apelacyjnego w Warszawie.
- C. Sądu Okręgowego w Warszawie.
- D. Sądu Rejonowego w Warszawie.

18.2. Rozstrzygnij, czy schemat przedstawia strukturę sądu drugiej instancji. Odpowiedź uzasadnij, odwołując się do informacji ze schematu.

Rozstrzygnięcie –

Uzasadnienie –

.....

.....

.....

.....

Wypełnia sprawdzający	Nr zadania	16	17.1	17.2	17.3	18.1	18.2
	Maks. liczba pkt	1	1	1	1	1	1
	Uzyskana liczba pkt						

Zadanie 19. (0–1)

SPRAWA DLA RZECZNIKA PRAW OBYWATELSKICH

Nie należą mi się alimenty, choć ciągle się uczę i nie mam jeszcze 25 lat – bo sam/sama mam dziecko. Rzecznik zaskarżył przepis ustawy alimentacyjnej [...]. [W] 2010 r. [przyznano] mu rację: pozbawienie prawa do świadczeń z funduszu alimentacyjnego osób pełnoletnich, ale uczących się, tylko dlatego że same mają już dzieci, narusza zasadę równości wobec prawa. Świadczenie alimentacyjne przysługuje co do zasady dziecku, które nie ukończyło 18 lat. A także – wyjątkowo – osobom pełnoletnim, jeśli kontynuują naukę w szkole lub szkole wyższej, nie dłużej jednak niż do 25. roku życia, a osobom upośledzonym w stopniu znacznym – bezterminowo. [...].

Źródło: Twój Obrońca. Rzecznik Praw Obywatelskich, <https://www.rpo.gov.pl/pliki/13269671800.pdf> [dostęp: 7.09.2017]

Uzupełnij tekst – wpisz właściwe: numer generacji praw człowieka (A) i nazwę organu władzy (B).

Zasada, którą naruszono, należy do praw (A) generacji.

Orzeczenie w przedstawionej sprawie wydał (B)

Zadanie 20. (0–2)

O DWÓCH RODZAJACH KAR

Opis 1. Kara polega między innymi na:

- wykonywaniu nieodpłatnej, kontrolowanej pracy na cele społeczne, w wymiarze od 20 do 40 godzin w stosunku miesięcznym;
- potrącaniu od 10 do 25% wynagrodzenia za pracę w stosunku miesięcznym na cel społeczny wskazany przez sąd; w okresie odbywania tej kary skazany nie może rozwiązać bez zgody sądu stosunku pracy; tę formę kary sąd może zastosować wobec osób zatrudnionych.

Opis 2. Istotą kary [...] jest zadanie sprawcy dolegliwości polegającej na uszczupleniu jego majątku oraz na niedopuszczeniu, aby sprawca osiągnął korzyść z popełnionego przestępstwa. Kara [...] ma wiele zalet, m.in. można dostosować jej wysokość do winy i stanu majątkowego sprawcy, nie izoluje sprawcy od społeczeństwa [...]. Polski kodeks karny wzorowany na większości krajów Europy przyjął, iż kara [...] będzie wymierzana w systemie stawek dziennych.

Źródło: J. Pluta, M. Karkocha, *Kary i środki karne...*, Zakład Służby Kryminalnej, Katowice 2013, s. 13.

20.1. Podaj nazwę kary, której dotyczy każdy z opisów.

Opis 1.

Opis 2.

20.2. Wyjaśnij, dlaczego kara przedstawiona w opisie 1. odgrywa istotną rolę w systemie resocjalizacji sprawców przestępstw.

.....

.....

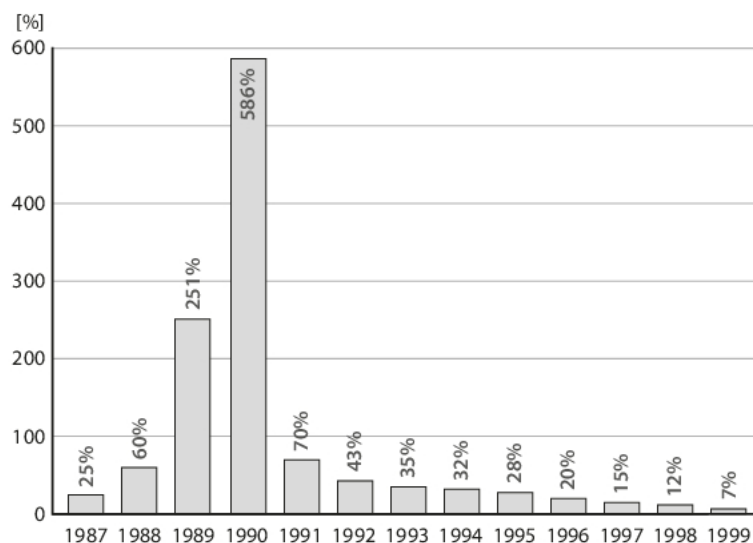
.....

.....

.....

Zadanie 21. (0–2)

WYKRES. ZMIANY CEN TOWARÓW I USŁUG KONSUMPCYJNYCH W POLSCE W LATACH 1987–1999



Źródło: <http://stat.gov.pl/obszary-tematyczne/ceny-handel/wskazniki-cen/wskazniki-cen-towarow-i-uslug-konsumpcyjnych-pot-inflacja-/roczne-wskazniki-cen-towarow-i-uslug-konsumpcyjnych-w-latach-1950-2014/> [dostęp: 7.09.2017]

21.1. Podaj nazwę zjawiska ekonomicznego, do którego odnoszą się dane przedstawione na wykresie.

21.2. Wyjaśnij przyczyny zmian skali przedstawionego zjawiska w latach 1989–1991. Odwołaj się do przemian, które w tym czasie nastąpiły w Polsce.

Wypełnia sprawdzający	Nr zadania	19	20.1	20.2	21.1	21.2
	Maks. liczba pkt	1	1	1	1	1
	Uzyskana liczba pkt					

Zadanie 22. (0–1)

ZNAK PIENIĘŻNY RZECZYPOSPOLITEJ POLSKIEJ. AWERS.



Oceń, czy poniższe informacje są prawdziwe. Zaznacz P, jeśli informacja jest prawdziwa, albo F – jeśli jest fałszywa.

1.	Ilustracja przedstawia awers jednego z banknotów kolekcjonerskich w Polsce.	P	F
2.	Prawo emisji znaków pieniężnych w Polsce posiada Narodowy Bank Polski.	P	F
3.	Przedstawiony rodzaj banknotu jest prawnym środkiem płatniczym w Polsce.	P	F

Zadanie 23. (0–4)

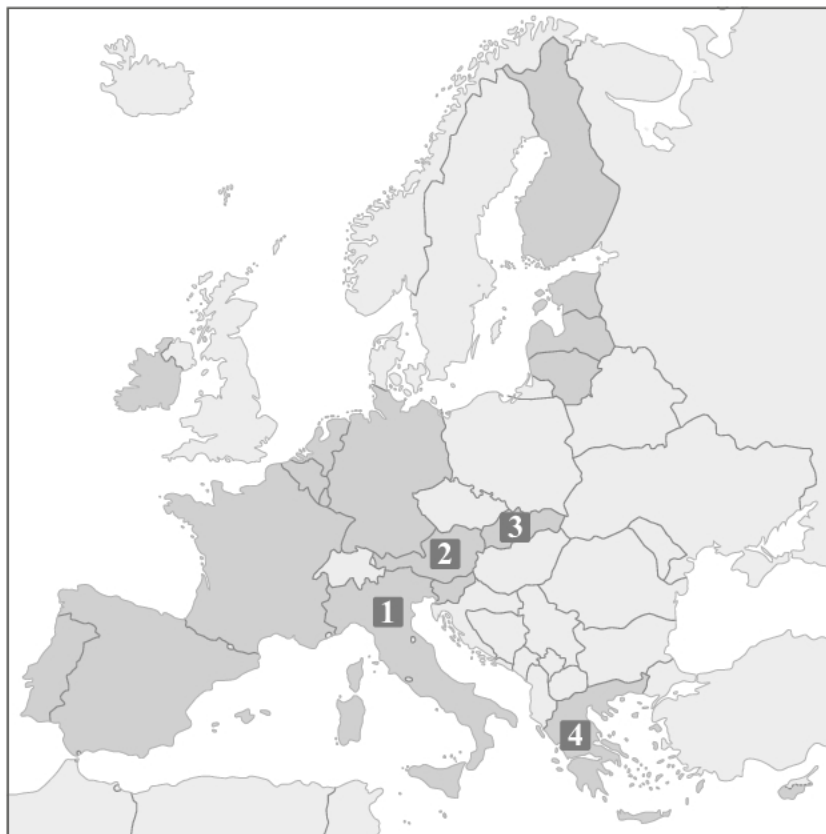
O JEDNYM Z PAŃSTW EUROPEJSKICH

Przyczyny obserwowanego w I połowie 2010 r. kryzysu w [jednym z państw] są związane w znacznej mierze z niedostatecznym przygotowaniem tego kraju do integracji walutowej. Słabnąca pozycja konkurencyjna gospodarki [...] przed przystąpieniem do strefy euro, oparcie strategii wypełnienia kryteriów konwergencji nominalnej przede wszystkim o działania doraźne oraz brak reform o skutkach średnio- i długookresowych wskazują na nieprzygotowanie [państwa] do wprowadzenia wspólnej waluty w 2001 r.

Wzrostowi zadłużenia zagranicznego i dalszemu osłabieniu konkurencyjności [...] sprzyjał relatywnie niski koszt kapitału w strefie euro. Niskoprocentowe środki pochodzące z emisji obligacji przeznaczono przy tym w znacznej mierze na bieżącą konsumpcję. Wzrost kosztu kapitału, który nastąpił wskutek rewizji danych statystycznych jesienią 2009 r., ukazał skalę problemu [...] i zapoczątkował reformy zarówno w [objętym kryzysem państwie], jak i całej UE.

Źródło: Kryzys [...] – geneza i konsekwencje. Dokument uzupełniający do Ram Strategicznych Narodowego Planu wprowadzenia Euro, Ministerstwo Finansów, Warszawa 2010; s. 4, [http://www.mf.gov.pl/documents/764034/1432744/6_ramy_dok_uzupelniajacy\[...\].pdf](http://www.mf.gov.pl/documents/764034/1432744/6_ramy_dok_uzupelniajacy[...].pdf) [dostęp: 7.09.2017]

MAPA. PAŃSTWA STREFY EURO (2017 R.)



23.1. Podaj nazwę państwa przedstawionego w tekście i numer, którym zostało oznaczone na mapie.

23.2. Wymień trzy, wskazane w tekście, przyczyny przedstawionego kryzysu gospodarczego.

-
-
-

23.3. Podaj nazwy czterech państw Unii Europejskiej, które pozostają obecnie poza strefą euro.

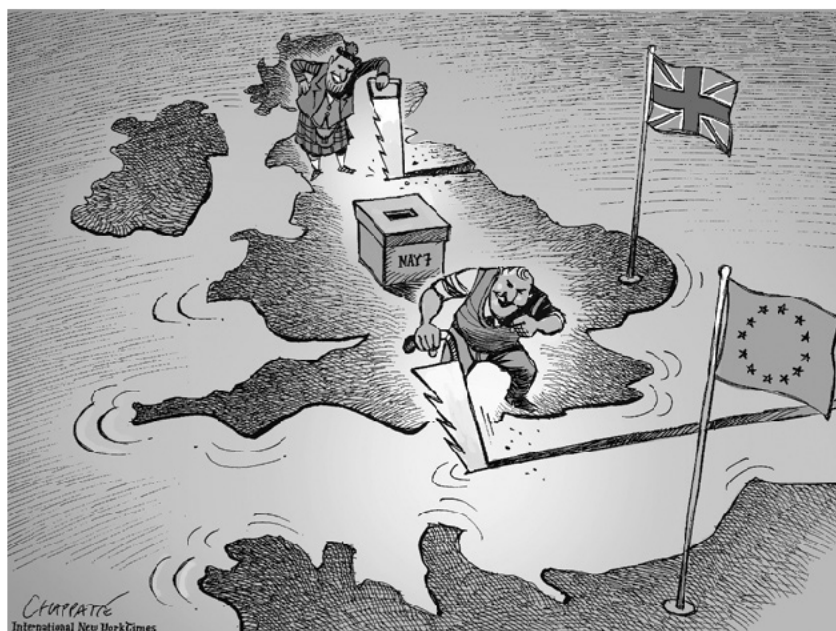
.....

.....

Wypełnia sprawdzający	Nr zadania	22	23.1	23.2	23.3
	Maks. liczba pkt	1	1	2	1
	Uzyskana liczba pkt				

Zadanie 24. (0–2)

RYSUNEK SATYRYCZNY



Wyjaśnij, na czym polegają dwa problemy zilustrowane na rysunku satyrycznym, odwołując się do elementów graficznych.

.....

.....

.....

.....

.....

Zadanie 25. (0–1)

TABELA. WYNIKI WYBORÓW W 2014 R.

Grupa polityczna	% głosów	Liczba mandatów
Grupa Europejskiej Partii Ludowej (Chrześcijańscy Demokraci)	29,43	221
Grupa Postępowego Sojuszu Socjalistów i Demokratów w Parlamencie Europejskim	25,43	191
Europejscy Konserwatyści i Reformatorzy	9,32	70
Porozumienie Liberałów i Demokratów na rzecz Europy	8,92	67
Zjednoczona Lewica Europejska / Nordycka Zielona Lewica	6,92	52
Zieloni / Wolny Sojusz Europejski	6,66	50
Grupy Europa Wolności i Demokracji Bezpośredniej	6,39	48
Niezrzeszeni – posłowie nienależący do żadnej grupy politycznej	6,93	52

Źródło: <http://www.europarl.europa.eu/elections2014-results/pl/election-results-2014.html> [dostęp: 7.09.2017]

Oceń, czy poniższe informacje są prawdziwe. Zaznacz P, jeśli informacja jest prawdziwa, albo F – jeśli jest fałszywa.

1.	Grupa Europejskiej Partii Ludowej posiada bezwzględną większość mandatów w Parlamencie Europejskim.	P	F
2.	Co piąty europoseł jest członkiem grupy politycznej Zieloni / Wolny Sojusz Europejski.	P	F
3.	Europosłowie grupują się w Parlamencie Europejskim według krajów pochodzenia.	P	F

Zadanie 26. (0–1)

FRAGMENT WYWIADU Z PROF. DR HAB. RYSZARDEM ZIĘBĄ

Polska ma szczególny tytuł do tego, aby podkreślać znaczenie [organizacji]. Pozostając w okowach zimnej wojny w 1964 r. wystąpiła z inicjatywą zwołania konferencji paneuropejskiej z udziałem USA. [...] Politycy PRL [...] proponowali włączenie do tych debat kwestii współpracy w dziedzinach „wrażliwych”, takich jak kultura, oświata, wymiana informacji i kontakty międzyludzkie. Po przełomie politycznym 1989 r. [...] przekonaliśmy inne państwa w sprawie umiejscowienia w Warszawie Biura Wolnych Wyborów, przekształconego [...] w Biuro Instytucji Demokratycznych i Praw Człowieka (ODIHR), które niebawem stało się głównym organem ludzkiego wymiaru [organizacji].

Źródło: Codzienny Serwis Informacyjny PAP / 2015-08-01 Warszawa; <http://oapuw.pl/wp-content/uploads/2015/09/Wywiady-prof.-R.-Zieby-na-temat-...pdf> [dostęp: 7.09.2017]

Zaznacz prawidłowe dokończenie zdania.

Organizacja przedstawiona w tekście to

- A. Rada Europy.
- B. Unia Europejska.
- C. Organizacja Narodów Zjednoczonych.
- D. Organizacja Bezpieczeństwa i Współpracy w Europie.

Wypełnia sprawdzający	Nr zadania	24	25	26
	Maks. liczba pkt	2	1	1
	Uzyskana liczba pkt			

Zadanie 27. (0–2)

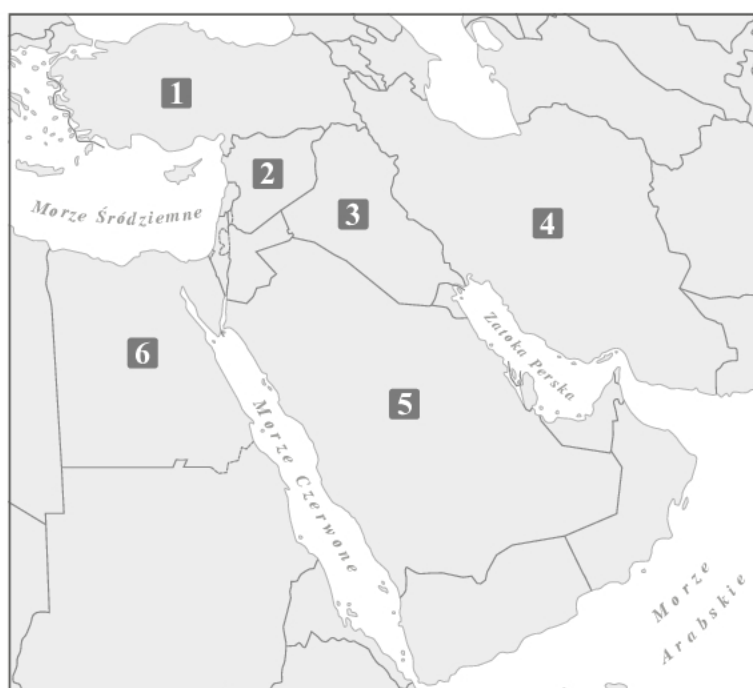
RAPORT AMNESTY INTERNATIONAL 2015/2016 [FRAGMENTY]

Opis 1. W kraju, a szczególnie w regionie Synaju, panowała napięta sytuacja. Według podawanych przez władze informacji armia oraz służby bezpieczeństwa zabiły setki terrorystów, przeważnie w Synaju Północnym [...]. Przez większą część roku [zamknięto] granicę ze stanowiącą część Państwa Palestyny Strefą Gazy. [...] W lutym [przeprowadzono] naloty na Libię [...]. Ataki te były następstwem ścięcia porwanych członków Kościoła koptyjskiego, dokonanego przez miejscowe ugrupowanie zbrojne.

Opis 2. Negocjacje [z] pięcioma stałymi krajami członkowskimi Rady Bezpieczeństwa ONZ i Niemcami zaowocowały udzieloną [...] zgodą na ograniczenie programu zbrojenia atomowego w zamian za zdjęcie sankcji międzynarodowych. [...] Członkowie mniejszości religijnych, takich jak bahaizm, sufizm, Ahl-e hakk, osoby, które zmieniły wiarę na chrześcijańską z islamu, szyici, którzy zostali sunnitami oraz sunnici narażeni byli na dyskryminację w pracy oraz ograniczenia dostępu do oświaty oraz swobody praktykowania swojej religii.

Źródło: <https://www.amnesty.org/download/Documents/POL1025522016POLISH.PDF> [dostęp: 7.09.2017]

MAPA. BLISKI WSCHÓD



Uzupełnij tabelę – do każdego z podanych opisów dopisz nazwę państwa oraz numer, którym oznaczono je na mapie.

	Nazwa państwa	Numer
Opis 1.		
Opis 2.		

Zadanie 28. (0–2)

O NARODACH ZAMIESZKUJĄCYCH KILKA PAŃSTW

Odwrotna od sytuacji wielu narodów w jednym państwie jest sytuacja narodu żyjącego w więcej niż jednym państwie. [...] Bodaj najgłośniejszym przypadkiem tego rodzaju są Kurdowie, którzy żyją w różnych proporcjach w Turcji, Iraku, Iranie i Syrii. Jak bardzo konfliktogenna jest to sytuacja świadczy przykład narodu polskiego, żyjącego w analogicznych warunkach od końca XVIII wieku do pierwszej wojny światowej. Żadne z państw, które zajmowało terytorium zamieszkane przez naród, nie było zainteresowane rezygnacją z niego, czyli polską niepodległością. [...] Nieprzeparte dążenie [do niepodległości] narodu pewnego swojej racji i siłowe reakcje państw zajmujących jego ziemie są chroniczną przyczyną napięć i konfliktów. [...] Widzimy to wszystko na przykładzie Kurdów.

Źródło: R. Kuźniar, *Tradycyjne zagrożenia dla bezpieczeństwa międzynarodowego*,
[w:] *Bezpieczeństwo międzynarodowe*, Warszawa 2012, s. 54.

Uzasadnij, że zjawiska opisane w tekście występują w przypadku Kurdów. Podaj dwa argumenty dotyczące ich sytuacji w dwóch wybranych państwach na Bliskim Wschodzie.

-
-

Wypełnia sprawdzający	Nr zadania	27	28
	Maks. liczba pkt	2	2
	Uzyskana liczba pkt		

Zadanie 29. (0–12)

Wybierz jeden z podanych tematów i napisz wypracowanie.

Temat 1.

Scharakteryzuj działalność europejskiego systemu ochrony praw człowieka. Przedstaw główne dokumenty, instytucje, środki ochrony i kontroli przestrzegania praw człowieka.

Temat 2.

Społeczeństwo obywatelskie i jego instytucje. Przedstaw temat, odwołując się do aktywności obywateli na szczeblu lokalnym w Polsce.

Temat 3.

Omów rolę Organizacji Paktu Północnoatlantyckiego w rozwiązywaniu problemów współczesnego świata. Przedstaw najważniejsze operacje wojskowe tego sojuszu w XXI wieku. Odwołaj się do materiałów źródłowych.

Materiały źródłowe

TEKST 1. KOMISJA NATO–GRUZJA

Komisja NATO–Gruzja (NGC) została ustanowiona we wrześniu 2008 r. jako forum konsultacji politycznych i praktycznej współpracy ukierunkowanej na przybliżenie Gruzji do członkostwa w Sojuszu. [...]

Celami działania NGC jest pogłębienie dialogu politycznego i współpracy pomiędzy NATO a Gruzją na wszystkich szczeblach. Komisja stanowi ponadto forum konsultacji między sojusznikami i Gruzją w zakresie reform jej sektora obronnego, natowskiego wsparcia dla tego procesu, a także w sprawie bezpieczeństwa regionalnego i innych kwestii, będących przedmiotem wspólnego zainteresowania. NGC dokonuje także przeglądu wspólnych działań związanych z udziałem Gruzji w Partnerstwie dla Pokoju, jak również współpracą wojskową w misjach prowadzonych przez NATO. Poza tym NGC jest miejscem koordynacji wysiłków Sojuszu na rzecz wsparcia Gruzji w odbudowie infrastruktury i rehabilitacji po konflikcie z Rosją, z sierpnia 2008 roku.

Źródło: http://www.msz.gov.pl/pl/polityka_zagraniczna/polityka_bezpieczenstwa/nato/wspolpraca_nato_z_panstwami_trzecimi/ [dostęp: 7.09.2017]

TEKST 2. MISJA RESOLUTE SUPPORT W AFGANISTANIE

Misja doradczo-szkoleniowa Resolute Support została uruchomiona 1 stycznia 2015 r. po zakończeniu operacji Międzynarodowych Sił Wsparcia Bezpieczeństwa (International Security Assistance Force – ISAF). Jej celem jest szkolenie, doradzanie i asystowanie afgańskim instytucjom i siłom bezpieczeństwa. [...] Mając na uwadze liczne wyzwania, zwłaszcza w obszarze bezpieczeństwa, w oparciu o decyzje podjęte przez szefów państw i rządów Sojuszu Północnoatlantyckiego podczas Szczytu w Chicago (w 2012 r.) i potwierdzone podczas Szczytu w Newport (w 2014 r.), na zaproszenie władz afgańskich NATO od 1 stycznia 2015 roku kontynuuje w Afganistanie zadanie szkolenia, doradztwa i wsparcia afgańskich sił bezpieczeństwa w ramach nowej misji o nazwie Resolute Support. Obecność sił sojuszniczych w Afganistanie opiera się na porozumieniu o statusie sił podpisanym między Organizacją Traktatu Północnoatlantyckiego a Islamską Republiką Afganistanu w dniu 30 września 2014 r.

Źródło: http://www.brukselanato.msz.gov.pl/pl/polska_w_nato/polska_w_operacjach_nato/misja_resolute_support_w_afganistanie;j-sessionid=53F2F1E52AFE01AB74769F66CABFB49A.cmsap6p [dostęp: 7.09.2017]

Map of Kosovo showing administrative boundaries, military sectors, and locations of KFOR headquarters and brigades. The map includes labels for neighboring countries: JUGOSŁAWIA, ALBANIA, and MACEDONIA. Key locations marked include Mitrowica, Prisztina, Pec, Uroševac, and Prizren. A legend in the top right corner defines symbols for municipal boundaries, sector boundaries, KFOR headquarters, KFOR brigades, and the area monitored by the Polish contingent.

24 z 29

25 z 29

26 z 29

27 z 29

28 z 29

BRUDNOPIS (*nie podlega ocenie*)