

**Miejsce
na naklejkę
z kodem**

(Wpisuje zdający przed
rozpoczęciem pracy)

--	--	--

KOD ZDAJĄCEGO

MWO-W1D1P-021

EGZAMIN MATURALNY Z WIEDZY O SPOŁECZEŃSTWIE

ARKUSZ I

Arkusz I

Czas pracy 60 minut

**STYCZEŃ
ROK 2003**

Instrukcja dla zdającego

1. Proszę sprawdzić, czy arkusz egzaminacyjny zawiera 6 stron. Ewentualny brak należy zgłosić przewodniczącemu zespołu nadzorującego egzamin.
2. Proszę uważnie czytać wszystkie polecenia.
3. Odpowiedzi trzeba zapisać czytelnie w miejscu na to przeznaczonym przy każdym zadaniu.
4. Proszę pisać tylko w kolorze niebieskim lub czarnym; nie pisać ołówkiem.
5. Nie wolno używać korektora.
6. Błędne zapisy trzeba wyraźnie przekreślić.
7. Wszelkie notatki należy sporządzać tylko w brudnopisie, który nie będzie oceniany.
8. Obok każdego zadania podana jest maksymalna liczba punktów, którą można uzyskać za jego poprawne rozwiązanie.
9. Podczas egzaminu można korzystać z tekstu Konstytucji RP.
10. Do ostatniej kartki arkusza dołączona jest **karta odpowiedzi**, którą **wypełnia egzaminator**.

Za rozwiązanie
wszystkich zadań
można otrzymać
30 punktów

Życzymy powodzenia!

(Wpisuje zdający przed rozpoczęciem pracy)

--	--	--	--	--	--	--	--	--	--	--

PESEL ZDAJĄCEGO

Zadanie 1.(1 pkt)

Uzupełnij poniższy tekst:

Naród jest ukształtowaną historycznie grupą społeczną zwykle zamieszkującą w zwarty sposób określone (a), posiadającą własną kulturę i wspólny (b)....., połączoną więziami ekonomicznymi oraz silnie odczuwanymi związkami emocjonalnymi, wynikającymi z poczucia przynależności do wspólnoty. Istotną cechą narodu jest zdolność do przekazywania następnym pokoleniom swojej (c)..... , przez co realizowana jest ciągłość trwania.

Zadanie 2.(3 pkt)

Podaj trzy cechy świadczące o tym, że dane społeczeństwo można zakwalifikować do kategorii społeczeństwa obywatelskiego.

- a)
b)
c)

Zadanie 3.(1 pkt)

Podane niżej informacje podziel na fakty i opinie.

- a) Wybory prezydenckie w 2000 r. wygrał Aleksander Kwaśniewski.
b) Na zwycięzcę głosowało 53,9 % biorących udział w wyborach.
c) Na sukces prezydenta wpłynął fakt używania niebieskich soczewek.
d) Trzecie miejsce Mariana Krzaklewskiego to klęska.
e) Za sukces należy uznać pozycję Andrzeja Leppera.
f) Były prezydent Lech Wałęsa zajął siódme miejsce.

Fakty

Opinie

Zadanie 4.(1 pkt)

Wymień jeden przypadek, kiedy protest przeciwko wyborowi Prezydenta RP nie zostanie uwzględniony przez Sąd Najwyższy?

.....
.....

Zadanie 5.(1 pkt)

Spośród podanych niżej cech wybierz tę jedną, która nie występowała w demokracji ateńskiej:

- a) pośredni udział obywateli w życiu politycznym państwa,
b) bezpośredni wybór urzędników państwowych przez Zgromadzenie Ludowe,
c) możliwość eliminowania nieudolnych polityków z życia politycznego,
d) ograniczenie praw politycznych tylko do mężczyzn,
e) możliwość swobodnej wymiany poglądów podczas obrad Zgromadzenia.

Zadanie 6.(1 pkt)

Poniższy ciąg dat odnosi się do wydarzeń związanych z dziejami Europy. Jaki wspólny mianownik łączy te wydarzenia?

1951, 1957, 1967, 1987, 1992, 1993, 1995

Odpowiedź:.....
.....

Zadanie 7.(1 pkt)

Podane niżej zdania odnoszą się do jednej z zasad prawa wyborczego. Podaj jej nazwę. Polega na tym, że podział mandatów między partie jest dokonywany odpowiednio do liczby głosów zebranych przez każdą z nich. Za jej zaletę uważa się m.in. redukcję kategorii „głosów straconych”. Może być stosowana tylko wówczas gdy tworzy się okręgi wielomandatowe.

Odpowiedź:.....

Zadanie 8.(1 pkt)

Uporządkuj w kolejności pontyfikatów imiona papieży związanych z procesem powstawania i rozwoju katolickiej nauki społecznej.

- a) Leon XIII,
- b) Jan XXIII,
- c) Paweł VI,
- d) Pius XI.

Kolejność: 1, 2, 3, 4

Zadanie 9.(1 pkt)

Państwo prawa to takie państwo, w którym:

- a) obywatel uchylający się od służby wojskowej traci część swych praw,
- b) o odwołaniu sędziego z zajmowanego stanowiska decyduje prezydent,
- c) obywatel może zaskarżyć decyzję władz do Naczelnego Sądu Administracyjnego,
- d) mniejszość musi się absolutnie podporządkować woli większości,
- e) władze wykonawcze sądzą wszystkie osoby łamiące obowiązujące prawo.

Zadanie 10.(3 pkt)

Problem zaostrenia prawa karnego dzieli społeczeństwo polskie. Określ swoje stanowisko w tej sprawie i uzasadnij je trzema argumentami.

Uważam, że

Argumenty:

- a)
 b)
 c)

Zadanie 11.(1 pkt)

Wymienione niżej fakty związane z „okrągłym stołem” w Polsce podziel na jego przyczyny i skutki:

- a) dwie fale strajków w 1988 r.,
 b) legalizacja „Solidarności”,
 c) wolne wybory do Senatu,
 d) debata telewizyjna Miodowicz - Wałęsa,
 e) przywrócenie urzędu prezydenta,
 f) zła sytuacja gospodarcza kraju.

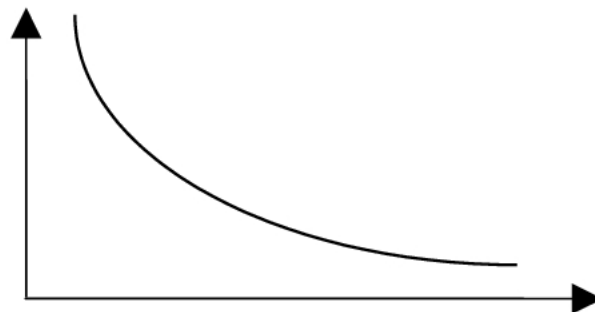
Przyczyny

Skutki

Zadanie 12.(2 pkt)

Na podstawie poniższego grafu:

- a) nazwij mechanizmy rynkowe, które on ilustruje,
 b) wyjaśnij zasadę ich funkcjonowania.



Odpowiedź:

- a)

 b)

 c)

Zadanie 13.(2 pkt)

Wymień dwa podstawowe rodzaje podatku pośredniego i wyjaśnij, jak płaci je zwykły obywatel naszego kraju.

Odpowiedź:

- a)
- b)

Zadanie 14.(1 pkt)

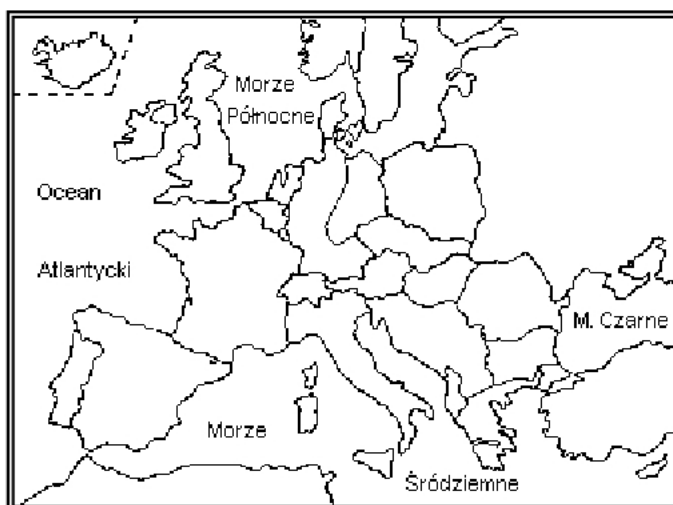
Wymienione niżej akty prawne ułóż według hierarchii ważności od najwyższego do najniższego.

- a) ustawa budżetowa,
b) zarządzenie wojewody,
c) ustawa konstytucyjna,
d) uchwała rady gminy,
e) uchwała rządu.

Odpowiedź: 1, 2, 3, 4....., 5,

Zadanie 15.(2 pkt)

Na podanej niżej mapie zaznacz trzy państwa, które przystąpiły do NATO w latach 1950 – 1989 oraz wpisz w legendzie ich nazwy.

**Legenda:**

1.
2.
3.

Zadanie 16.(2 pkt)

Pojęcie nacjonalizm może być używane w różnych znaczeniach. Podaj dwa historyczne lub współczesne przykłady nacjonalizmu jako postawy obronnej, umożliwiającej zachowanie poczucia odrębności narodowej w trudnych okolicznościach politycznych:

- a)
-
- b)
-

Zadanie 17.(1 pkt)

Podane niżej istniejące obecnie państwa przyporządkuj określonym rodzajom systemów politycznych:

- a) Stany Zjednoczone,
b) Hiszpania,
c) Niemcy,
d) Szwajcaria,
e) Rosja.

Systemy polityczne:

1. system prezydencki
2. system parlamentarno-gabinetowy
3. system parlamentarno-komitetowy

Zadanie 18.(2 pkt)

Wymień dwa typy bezrobocia występujące w twojej miejscowości i krótko określ ich przyczyny.

- a)
-
- b)
-

Zadanie 19.(3 pkt)

Wyjaśnij znaczenie następujących pojęć:

- a) lewica
-
-
- b) centrum
-
-
- c) prawica.....
-
-

Miejsce
na naklejkę
z kodem

(Wpisuje zdający przed
rozpoczęciem pracy)

--	--	--

KOD ZDAJĄCEGO

MWO-W2D1P-021

EGZAMIN MATURALNY Z WIEDZY O SPOŁECZEŃSTWIE

Arkusz II

Czas pracy 90 minut

ARKUSZ II

STYCZEŃ
ROK 2003

Instrukcja dla zdającego

1. Proszę sprawdzić, czy arkusz egzaminacyjny zawiera 6 stron. Ewentualny brak należy zgłosić przewodniczącemu zespołu nadzorującego egzamin.
2. Proszę uważnie czytać wszystkie polecenia..
3. Odpowiedzi trzeba zapisać czytelnie w miejscu na to przeznaczonym przy każdym zadaniu.
4. Proszę pisać tylko w kolorze niebieskim lub czarnym, nie pisać ołówkiem.
5. Nie wolno używać korektora.
6. Błędne zapisy należy wyraźnie przekreślić. Wszelkie notatki należy sporządzać tylko w brudnopisie, który nie będzie oceniany.
7. Obok każdego zadania podana jest maksymalna liczba punktów, którą można uzyskać za jego poprawne rozwiązanie.
8. Podczas pisania można korzystać z tekstu Konstytucji RP
9. Do ostatniej kartki arkusza dołączona jest **karta odpowiedzi**, którą **wypełnia egzaminator**.

Za rozwiązanie
wszystkich zadań
można otrzymać
40 punktów

Życzymy powodzenia!

(Wpisuje zdający przed rozpoczęciem pracy)

--	--	--	--	--	--	--	--	--	--	--	--	--	--	--	--	--	--	--	--

PESEL ZDAJĄCEGO

Zadanie 20. (8 pkt)

Zapoznaj się z fragmentem Konstytucji Rzeczypospolitej Polskiej i odpowiedz na podane niżej pytania.

Pytania:

- a) W jaki sposób Polska może na drodze konstytucyjnej przekształcić się z republiki w monarchię?
- b) Komu przysługuje inicjatywa ustawodawcza w tego typu sprawach?
- c) W jakim terminie może Sejm uchwalić ustawę zmieniającą w Polsce system ustrojowy?
- d) Czy społeczeństwo polskie może mieć bezpośredni wpływ na taką zmianę? Uzasadnij zajęte stanowisko.

Konstytucja Rzeczypospolitej Polskiej (fragment)**Art. 235**

1. Projekt ustawy o zmianie Konstytucji może przedłożyć co najmniej 1/5 ustawowej liczby posłów, Senat lub Prezydent Rzeczypospolitej.
2. Zmiana Konstytucji następuje w drodze ustawy uchwalonej w jednakowym brzmieniu przez Sejm i następnie, w terminie nie dłuższym niż 60 dni, przez Senat.
3. Pierwsze czytanie projektu ustawy o zmianie Konstytucji może odbyć się nie wcześniej niż trzydziestego dnia od przedłożenia Sejmowi projektu ustawy.
4. Ustawę o zmianie Konstytucji uchwała Sejm większością co najmniej 2/3 głosów w obecności co najmniej połowy ustawowej liczby posłów oraz Senat bezwzględną większością głosów w obecności co najmniej połowy ustawowej liczby senatorów.
5. Uchwalenie przez Sejm ustawy zmieniającej przepisy rozdziałów I, II lub XII Konstytucji może odbyć się nie wcześniej niż sześćdziesiąt dni po pierwszym czytaniu projektu tej ustawy.
6. Jeżeli ustawa o zmianie Konstytucji dotyczy przepisów rozdziału I, II lub XII, podmioty określone w ust. 1 mogą zażądać, w terminie 45 dni od dnia uchwalenia ustawy przez Senat, przeprowadzenia referendum zatwierdzającego. Z wnioskiem w tej sprawie podmioty te zwracają się do Marszałka Sejmu, który zarządza niezwłocznie przeprowadzenie referendum w ciągu 60 dni od dnia złożenia wniosku. Zmiana Konstytucji zostaje przyjęta, jeżeli za tą zmianą opowiedziała się większość głosujących.

Odpowiedzi:

a) (2 pkt):

.....

.....

.....

.....

.....

.....

b) (1 pkt):

.....

.....

.....

.....

.....

c) (2 pkt):

.....

.....

.....

.....

.....

d) (3 pkt)

.....

.....

.....

.....

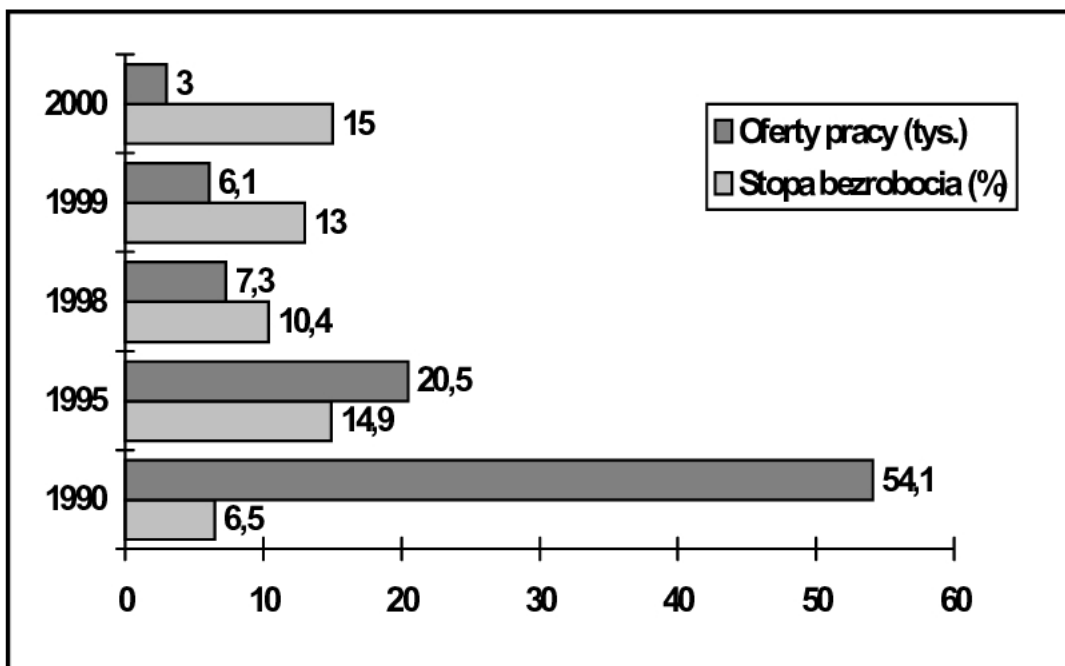
.....

Zadanie 21.(9 pkt)

Od 1 stycznia 2001 r. weszła w życie ustawa o repatriacji, umożliwiająca powrót do Ojczyzny Polaków ze Wschodu. Przygotuj projekt działań, które umożliwią zamieszkanie polskiej rodziny z Kazachstanu na terenie twojej miejscowości.

Planując realizację swojego projektu, uwzględnij zakres działań władz centralnych (Rada Ministrów), samorządu terytorialnego (gmina) oraz społeczności lokalnej. Przydzielając po trzy zadania poszczególnym podmiotom, pamiętaj o czasie realizacji oraz instytucjach za nie odpowiedzialnych. Jeśli uważasz, że konieczne są dodatkowe komentarze, wpisz je w ostatniej rubryce.

Co trzeba zrobić	Odpowiedzialny	Termin realizacji	Uwagi

Zadanie.23 (9 pkt)

Źródło: Gazeta Wyborcza z 31. 01. 2001 r.

Na podstawie analizy wykresu odpowiedz na następujące pytania:

a) Kiedy stopa bezrobocia była najniższa, a kiedy najwyższa? (2 pkt)

.....
.....
.....
.....

b) Kiedy ilość ofert pracy była największa, a kiedy najmniejsza? (2 pkt)

.....
.....
.....
.....

c) Jak zmieniła się stopa bezrobocia w ciągu ostatnich dwóch lat minionej dekady? (1 pkt)

.....
.....
.....
.....

d) Jak zmieniła się oferta pracy w ciągu pierwszych pięciu lat minionej dekady? (1 pkt)

.....
.....
.....
.....

e) Sformułuj wniosek dotyczący przemian zachodzących na polskim rynku pracy w ostatniej dekadzie? (3 pkt)

.....
.....
.....
.....
.....
.....