

Nazwa kwalifikacji: **Przygotowanie i organizacja produkcji filmowej/telewizyjnej**
Oznaczenie kwalifikacji: **ST.09**
Wersja arkusza: **X**
Czas trwania egzaminu: **60 minut**

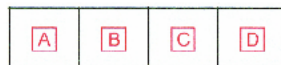
ST.09-X-19.06

EGZAMIN POTWIERDZAJĄCY KWALIFIKACJE W ZAWODZIE
Rok 2019
CZĘŚĆ PISEMNA

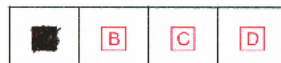
**PODSTAWA PROGRAMOWA
2017**

Instrukcja dla zdającego

1. Sprawdź, czy arkusz egzaminacyjny zawiera 8 stron. Ewentualny brak stron lub inne usterki zgłoś przewodniczącemu zespołu nadzorującego.
2. Do arkusza dołączona jest KARTA ODPOWIEDZI, na której w oznaczonych miejscach:
 - wpisz oznaczenie kwalifikacji,
 - zamaluj kratkę z oznaczeniem wersji arkusza,
 - wpisz swój numer PESEL*,
 - wpisz swoją datę urodzenia,
 - przyklej naklejkę ze swoim numerem PESEL.
3. Arkusz egzaminacyjny zawiera test składający się z 40 zadań.
4. Za każde poprawnie rozwiązane zadanie możesz uzyskać 1 punkt.
5. Aby zdać część pisemną egzaminu musisz uzyskać co najmniej 20 punktów.
6. Czytaj uważnie wszystkie zadania.
7. Rozwiązania zaznaczaj na KARCIE ODPOWIEDZI długopisem lub piórem z czarnym tuszem/atramentem.
8. Do każdego zadania podane są cztery możliwe odpowiedzi: A, B, C, D. Odpowiada im następujący układ krerek w KARCIE ODPOWIEDZI:



9. Tylko jedna odpowiedź jest poprawna.
10. Wybierz właściwą odpowiedź i zamaluj kratkę z odpowiadającą jej literą – np., gdy wybrałeś odpowiedź „A”:



11. Staraj się wyraźnie zaznaczać odpowiedzi. Jeżeli się pomylisz i błędnie zaznaczysz odpowiedź, otocz ją kółkiem i zaznacz odpowiedź, którą uważasz za poprawną, np.



12. Po rozwiązaniu testu sprawdź, czy zaznaczyłeś wszystkie odpowiedzi na KARCIE ODPOWIEDZI i wprowadziłeś wszystkie dane, o których mowa w punkcie 2 tej instrukcji.

Pamiętaj, że oddajesz przewodniczącemu zespołu nadzorującego tylko KARTĘ ODPOWIEDZI.

Powodzenia!

* w przypadku braku numeru PESEL – seria i numer paszportu lub innego dokumentu potwierdzającego tożsamość

Zadanie 1.

W okresie postprodukcji audycji telewizyjnej należy

- A. przygotować materiały do kolaudacji.
- B. przygotować scenopis audycji.
- C. sporządzić kosztorys.
- D. zaprosić gości.

Zadanie 2.

W okresie zdjęciowym filmu **nie należy**

- A. nagrywać dźwięku.
- B. wykonywać fotosów filmowych.
- C. wgrywać efektów dźwiękowych.
- D. przekazywać taśmy do laboratorium.

Zadanie 3.

W którym okresie należy sporządzić projekty scenografii i kostiumów do filmu?

- A. Zdjęciowym.
- B. Scenograficznym.
- C. Postprodukcyjnym.
- D. Przygotowawczym.

Zadanie 4.

Do którego pionu zawodowego należy dobrać mistrza oświetlenia?

- A. Kierownictwa produkcji.
- B. Scenograficznego.
- C. Transportowego.
- D. Operatorskiego.

Zadanie 5.

W produkcji audycji telewizyjnej reseachera należy zatrudnić w pionie

- A. emisyjnym.
- B. technicznym.
- C. redakcyjnym.
- D. administracyjnym.

Zadanie 6.

Którą usługę należy zamówić do wykonania sceny skoku z wysokiego budynku?

- A. Skoczka spadochronowego.
- B. Doświadczonego aktora.
- C. Kaskadera.
- D. Alpinisty.

Zadanie 7.

Do przygotowania teleturnieju o bitwie pod Grunwaldem należy zamówić usługę

- A. pirotechnika.
- B. imitatora dźwięku.
- C. konsultanta literackiego.
- D. konsultanta historycznego.

Zadanie 8.

Do telewizyjnej rejestracji koncertu rockowego należy zamówić

- A. intermediate Kodak.
- B. nośnik cyfrowy HD.
- C. płytę LaserDisc.
- D. negatyw 35 mm.

Zadanie 9.

Przedstawiony na ilustracji wielokamerowy wóz telewizyjny należy zamówić w celu

- A. przeprowadzenia transmisji meczu.
- B. nagrania koncertu w studiu TV.
- C. nagrania wywiadu.
- D. zgrania dźwięku.



Zadanie 10.

Do bezprzewodowego zapisu dźwięku na planie filmowym służy

- A. mikroport.
- B. mikroprocesor.
- C. mikrofon kierunkowy.
- D. magnetofon pojemnościowy.

Zadanie 11.

Przedstawiony na ilustracji sprzęt, umożliwiający płynne zdjęcia w ruchu, to

- A. steadicam.
- B. kran zdjęciowy.
- C. kamera red light.
- D. kamera wielofunkcyjna.



Zadanie 12.

Blendę należy zamówić w celu uzyskania na planie efektu

- A. oświetlenia planu filmowego.
- B. załamania światła.
- C. odbicia światła.
- D. nocy.

Zadanie 13.

Przedstawiony na ilustracji sprzęt należy zamówić w celu

- A. prawidłowego nagrania dźwięku.
- B. uzyskania efektu deszczu.
- C. uzyskania efektu wiatru.
- D. zmiksowania dźwięku.

**Zadanie 14.**

Obiektyw szerokokątny należy umieścić w zapotrzebowaniu na

- A. sprzęt zdjęciowy.
- B. elementy scenografii.
- C. sprzęt oświetleniowy.
- D. akcesoria pomocnicze.

Zadanie 15.

Które dane należy przygotowywać do kosztorysu planowanej audycji telewizyjnej?

- A. Koszty dystrybucji.
- B. Honoraria realizatora wizji.
- C. Honoraria imitatora dźwięku.
- D. Koszty zakupu taśmy filmowej.

Zadanie 16.

W pozycji *honoraria planowanej audycji telewizyjnej* **nie należy** umieszczać wynagrodzeń

- A. realizatora wizji.
- B. operatorów kamer.
- C. realizatora światła.
- D. techników emisyjnych.

Zadanie 17.

Dzienne zużycie negatywu obrazu oblicza się na podstawie

- A. teczek obiektów.
- B. raportów zdjęciowych.
- C. dziennych planów pracy.
- D. kalendarzowego planu zdjęć.

Zadanie 18.

Liczba scen zrealizowanych w danym dniu zdjęciowym podana jest w raporcie

- A. reżyserskim.
- B. kierownika planu.
- C. asystenta operatora.
- D. kierownika produkcji.

Zadanie 19.

Na podstawie raportów z planu monitoruje się koszty

- A. budowy dekoracji.
- B. dniówek aktorskich.
- C. urzędzenia obiektów zdjęciowych.
- D. dziennego zużycia negatywu fotosów.

Zadanie 20.

Kalendarzowy plan zdjęć zawiera między innymi informacje dotyczące

- A. dyspozycji dla laboratorium.
- B. dialogów wypowiedzianych przez aktorów.
- C. obecności aktorów w kolejnych dniach zdjęciowych.
- D. sposobów wykorzystania scenografii w danym obiekcie zdjęciowym.

Zadanie 21.

Która czynność powinna być wykonana w okresie preprodukcji filmu?

- A. Nagranie postsynchronów.
- B. Nakręcenie scen niebezpiecznych.
- C. Montaż materiałów dziennej produkcji.
- D. Sporządzenie kosztorysu wstępnego filmu.

Zadanie 22.

Kiedy należy zatrudnić imitatora dźwięku do produkcji filmu?

- A. W okresie przygotowawczym.
- B. W okresie zdjęciowym.
- C. W okresie postprodukcji.
- D. Po kolaudacji.

Zadanie 23.

Dostarczenie na plan przedmiotów grających w danej scenie należy do obowiązków

- A. scenografa.
- B. rekwizytora.
- C. kierownika planu.
- D. asystenta scenografa.

Zadanie 24.

Do zadań ekipy technicznej w studiu telewizyjnym należy między innymi

- A. realizacja wizji.
- B. przygotowanie ramówki.
- C. budowa dekoracji w studiu.
- D. konserwacja rekwizytów.

Zadanie 25.

Kto jest odpowiedzialny za organizację pracy na planie zdjęciowym?

- A. Producent.
- B. Scenograf.
- C. Kierownik planu.
- D. Kierownik produkcji.

Zadanie 26.

Zestaw AVID należy zamówić w celu

- A. nagrania dźwięku w wozie transmisyjnym.
- B. zmontowania audycji telewizyjnej.
- C. wgrania efektów dźwiękowych.
- D. oświetlenia planu zdjęciowego.

Zadanie 27.

W celu przeprowadzenia postsynchronów należy przygotować

- A. scenariusz filmu.
- B. taśmę roboczą obrazu.
- C. taśmę z dialogami nagrany na planie.
- D. playbacki nagrane przez aktorów na planie.

Zadanie 28.

Przystąpienie do realizacji postsynchronów należy zorganizować

- A. po zmiksowaniu ścieżek dźwiękowych.
- B. przed okresem zdjęć próbnych do filmu.
- C. przed nagraniem obrazu i dźwięku na planie.
- D. po zrealizowaniu obrazu i dźwięku na planie.

Zadanie 29.

Studio dźwiękowe do nagrania postsynchronów **nie musi** być wyposażone w

- A. słuchawki.
- B. mikrofony.
- C. ekran filmowy.
- D. kamerę filmową.

Zadanie 30.

Nagranie rozmów uczestników audycji telewizyjnej odbywa się

- A. przed rejestracją audycji w studiu.
- B. w czasie rejestracji audycji.
- C. po nagraniu audycji.
- D. w trakcie montażu.

Zadanie 31.

Wgranie komentarza autorskiego do audycji telewizyjnej to czynność wykonywana

- A. po kolaudacji audycji.
- B. po zakończeniu montażu audycji.
- C. przed nagraniem dźwięku roboczego.
- D. przed realizacją audycji w studiu telewizyjnym.

Zadanie 32.

Nośnikiem eksploatacyjnym filmu w kinie jest

- A. wideogram Blu-ray.
- B. kopia na DCP.
- C. taśma Intermediate.
- D. zmontowana kopia robocza.

Zadanie 33.

W grupie kosztów realizacyjnych audycji telewizyjnej należy umieścić

- A. honoraria redakcyjne.
- B. honoraria zarządu stacji TV.
- C. honorarium realizatora dźwięku.
- D. wynagrodzenie magazyniera dekoracji.

Zadanie 34.

W kosztach produkcji filmu fabularnego powinny znaleźć się

- A. zakupy kaset Betacam.
- B. honoraria sekretarza redakcji.
- C. koszty wynajmu kamer reporterskich.
- D. koszty ubezpieczenia od następstw nieszczęśliwych wypadków.

Zadanie 35.

W metryce filmu należy umieścić dane dotyczące

- A. utworów wchodzących w skład filmu.
- B. reklamy i dystrybucji filmu.
- C. obsady aktorskiej.
- D. sponsorów.

Zadanie 36.

Do reklamy i promocji filmu **nie należy** wykorzystywać

- A. fotosów.
- B. roboczej kopii filmu.
- C. wypowiedzi aktorów.
- D. wywiadów z reżyserem.

Zadanie 37.

Które z wymienionych kosztów **nie znajdują się** w kosztorysie powykonawczym filmu?

- A. Koszty wynajmu kamer filmowych.
- B. Koszty zakupu taśmy filmowej.
- C. Honoraria realizatora światła.
- D. Honoraria aktorskie.

Zadanie 38.

W kosztorysie powykonawczym należy umieścić honoraria wynikających z umów o dzieło z

- A. wózkarem.
- B. scenografem.
- C. sekretarką planu.
- D. asystentem kierownika produkcji.

Zadanie 39.

W rozliczeniu dotacji filmu ze środków publicznych powinny znaleźć się dokumenty z

- A. prywatnych przedsiębiorstw medialnych.
- B. komercyjnych stacji radiowych.
- C. Telewizji Polskiej S.A.
- D. Telewizji Polsat sp. z o. o.

Zadanie 40.

Do archiwum telewizyjnego należy wraz z audycją telewizyjną przekazać

- A. opis treści audycji.
- B. storyboard audycji.
- C. kosztorys wstępny audycji.
- D. raporty zdjęciowe i montażowe.

