

Nazwa kwalifikacji: **Realizacja nagrań studyjnych**
Oznaczenie kwalifikacji: **ST.05**
Wersja arkusza: **SG**
Czas trwania egzaminu: **60 minut**

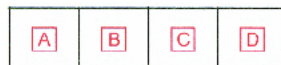
ST.05-SG-20.06

EGZAMIN POTWIERDZAJĄCY KWALIFIKACJE W ZAWODZIE
Rok 2020
CZEŚĆ PISEMNA

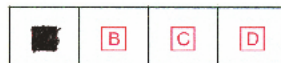
**PODSTAWA PROGRAMOWA
2017**

Instrukcja dla zdającego

1. Sprawdź, czy arkusz egzaminacyjny zawiera 9 stron. Ewentualny brak stron lub inne usterki zgłoś przewodniczącemu zespołu nadzorującego.
2. Do arkusza dołączona jest KARTA ODPOWIEDZI, na której w oznaczonych miejscach:
 - wpisz oznaczenie kwalifikacji,
 - zamaluj kratkę z oznaczeniem wersji arkusza,
 - wpisz swój numer PESEL*,
 - wpisz swoją datę urodzenia,
 - przyklej naklejkę ze swoim numerem PESEL.
3. Arkusz egzaminacyjny zawiera test składający się z 40 zadań.
4. Za każde poprawnie rozwiązane zadanie możesz uzyskać 1 punkt.
5. Aby zdać część pisemną egzaminu musisz uzyskać co najmniej 20 punktów.
6. Czytaj uważnie wszystkie zadania.
7. Rozwiązania zaznaczaj na KARCIE ODPOWIEDZI długopisem lub piórem z czarnym tuszem/atramentem.
8. Do każdego zadania podane są cztery możliwe odpowiedzi: A, B, C, D. Odpowiada im następujący układ krerek w KARCIE ODPOWIEDZI:



9. Tylko jedna odpowiedź jest poprawna.
10. Wybierz właściwą odpowiedź i zamaluj kratkę z odpowiadającą jej literą – np., gdy wybrałeś odpowiedź „A”:



11. Staraj się wyraźnie zaznaczać odpowiedzi. Jeżeli się pomylisz i błędnie zaznaczysz odpowiedź, otocz ją kółkiem i zaznacz odpowiedź, którą uważasz za poprawną, np.



12. Po rozwiązaniu testu sprawdź, czy zaznaczyłeś wszystkie odpowiedzi na KARCIE ODPOWIEDZI i wprowadziłeś wszystkie dane, o których mowa w punkcie 2 tej instrukcji.

Pamiętaj, że oddajesz przewodniczącemu zespołu nadzorującego tylko KARTĘ ODPOWIEDZI.

Powodzenia!

* w przypadku braku numeru PESEL – seria i numer paszportu lub innego dokumentu potwierdzającego tożsamość

Zadanie 1.

Jaki jest czas trwania pliku dźwiękowego umieszczonego na ścieżce w sesji programu DAW, jeżeli według kodu czasowego SMPTE jego początek znajduje się w punkcie 00:00:02:15, a koniec – w punkcie 00:01:01:15?

- A. 59 minut.
- B. 59 sekund.
- C. 1 minuta i 59 sekund.
- D. 1 godzina i 59 minut.

Zadanie 2.

W którym z zamieszczonych formatów standardowo zapisuje się listę montażową?

- A. DL
- B. SSL
- C. EDL
- D. XML

Zadanie 3.

Który z zamieszczonych opisów charakteryzuje mikrofon Shure Beta 58A?

- A. Mikrofon dynamiczny o charakterystyce kardioidalnej.
- B. Mikrofon pojemnościowy o charakterystyce kardioidalnej.
- C. Mikrofon dynamiczny o charakterystyce superkardioidalnej.
- D. Mikrofon pojemnościowy o charakterystyce superkardioidalnej.

Zadanie 4.

Które z wymienionych formatów i parametrów plików dźwiękowych są odpowiednikiem jakościowym formatu CD-Audio?

- A. AAC 24 bit, 96 kHz
- B. WAV 16 bit, 44,1 kHz
- C. CD-DA 24 bit, 48 kHz
- D. MP3 320 kbit/s, 44,1 kHz

Zadanie 5.

Który z wymienionych nośników jest nośnikiem magnetycznym z możliwością zapisu dźwięku w postaci cyfrowej?

- A. SD
- B. SSD
- C. DAT
- D. DVD

Zadanie 6.

Która z wymienionych funkcji w cyfrowym rejestratorze dźwięku pozwala na nagranie paru sekund dźwięku zanim zostanie uruchomione właściwe nagranie?

- A. Pre recording.
- B. Post recording.
- C. Auto recording.
- D. Backup recording.

Zadanie 7.

Który z wymienionych nośników jest wyłącznie optyczny?

- A. Mini Disc.
- B. Floppy Disc.
- C. Compact Disc.
- D. Hard Drive Disc.

Zadanie 8.

Jaką maksymalną liczbę kanałów dźwięku można zapisać na nośniku DVD w standardzie Dolby Digital?

- A. 3 kanały.
- B. 4 kanały.
- C. 5 kanałów.
- D. 6 kanałów.

Zadanie 9.

Jaką maksymalną liczbę kanałów dźwięku cyfrowego o parametrach 48 kHz/24 bity można jednocześnie przesłać za pośrednictwem pojedynczego złącza optycznego, działającego w standardzie ADAT Lightpipe?

- A. 8 kanałów.
- B. 10 kanałów.
- C. 12 kanałów.
- D. 16 kanałów.

Zadanie 10.

Który z wymienionych formatów zapisu dźwięku należy wybrać, aby osiągnąć możliwie najdłuższy czas nagrania, abstrahując od jakości zapisywanego dźwięku?

- A. WAV, 16 bit
- B. WAV, 24 bit
- C. MP3, 32 kbps
- D. MP3, 320 kbps

Zadanie 11.

Pokrętło BAL w konsolecie mikserskiej służy typowo do regulacji

- A. poziomu dźwięku w słuchawkach.
- B. równowagi międzykanałowej toru stereofonicznego.
- C. położenia pozornego źródła dźwięku w panoramie toru monofonicznego.
- D. proporcji pomiędzy sygnałem oryginalnym a przetworzonym przez zewnętrzne efekty.

Zadanie 12.

Główne wyjścia powermiksera przeznaczone są standardowo do bezpośredniego podłączenia

- A. końcówek mocy.
- B. zewnętrznych rejestratorów.
- C. aktywnych zestawów głośnikowych.
- D. pasywnych zestawów głośnikowych.

Zadanie 13.

Przedwzmacniacz mikrofonowy wysokiej jakości powinien charakteryzować się

- A. niską impedancją wejściową i wyjściową.
- B. wysoką impedancją wejściową i wyjściową.
- C. wysoką impedancją wejściową i niską wyjściową.
- D. niską impedancją wejściową i wysoką wyjściową.

Zadanie 14.

W jakim przybliżonym zakresie częstotliwości działa filtr subsoniczny?

- A. Poniżej 20 Hz
- B. Od 20 do 1000 Hz
- C. Od 1001 do 10000 Hz
- D. Powyżej 10000 Hz

Zadanie 15.

Która z wymienionych funkcji w przedwzmacniaczu mikrofonowym zapobiega występowaniu trzasków podczas włączania zasilania fantomowego?

- A. Pad
- B. Hi-Z
- C. Polarity
- D. Soft mute

Zadanie 16.

Który z wymienionych mikrofonów pozbawiony jest możliwości wystąpienia efektu zbliżeniowego, powodującego silne uwydatnienie małych częstotliwości w trakcie zbliżania mikrofonu do źródła dźwięku?

- A. Wszechkierunkowy.
- B. Dwukierunkowy.
- C. Jednokierunkowy.
- D. Ultrakierunkowy.

Zadanie 17.

Który z wymienionych mikrofonów najlepiej sprawdza się w plenerze podczas nagrywania dźwięku z odległego źródła?

- A. Headset.
- B. Shotgun.
- C. Lavalier.
- D. Handheld.

Zadanie 18.

Zjawisko naprzemiennego wzmacniania i tłumienia pasm częstotliwości dźwięku na skutek nakładania się fali odbitej na falę bezpośrednią standardowo nazywane jest

- A. adaptacją.
- B. nieliniowością.
- C. maskowaniem.
- D. filtracją grzebieniową.

Zadanie 19.

Na którym z wymienionych instrumentów możliwa jest gra techniką portamento?

- A. Harfie.
- B. Werblu.
- C. Puzonie.
- D. Fortepianie.

Zadanie 20.

Styl muzyki rozrywkowej charakteryzujący się ekspresyjną, silnie zrytmizowaną melodeklamacją to

- A. rap.
- B. soul.
- C. house.
- D. trance.

Zadanie 21.

Który z wymienionych elementów dzieła muzycznego odnosi się do tempa utworu?

- A. Rytmika.
- B. Agogika.
- C. Ekspresja.
- D. Artykulacja.

Zadanie 22.

Mikrofon przeznaczony do ujęcia dźwięku bębna basowego w zestawie perkusyjnym powinien charakteryzować się przede wszystkim

- A. małą, lekką membraną.
- B. szerokim pasmem przenoszenia.
- C. odpornością na wysokie ciśnienie akustyczne.
- D. dużą częstotliwością rezonansową membrany.

Zadanie 23.

Który z wymienionych instrumentów perkusyjnych jest instrumentem o nieokreślonej wysokości dźwięku?

- A. Kocioł.
- B. Marakas.
- C. Ksylofon.
- D. Marimba.

Zadanie 24.

Na którym instrumencie **nie można** wykonać arpeggia?

- A. Harfie.
- B. Gitarze.
- C. Werblu.
- D. Skrzypcach.

Zadanie 25.

Które z wymienionych połączeń interwałów muzycznych tworzy trójdźwięk durowy (majorowy), zaczynając od jego dźwięku najniższego?

- A. Tercja mała i tercja mała.
- B. Tercja wielka i tercja wielka.
- C. Tercja wielka i tercja mała.
- D. Tercja mała i tercja wielka.

Zadanie 26.

Ilu mikrofonów należy użyć do standardowej, pełnej mikrofonizacji zestawu perkusyjnego składającego się z: bębna basowego, werbla, hi-hat'u, dwóch tomów oraz talerzy: crash i ride ujętych stereofonicznym systemem overhead?

- A. 2 mikrofony.
- B. 4 mikrofony.
- C. 5 mikrofonów.
- D. 8 mikrofonów.

Zadanie 27.

Który z wymienionych klawiszy klawiatury komputera standardowo realizuje funkcję Playback Start/Stop w programie DAW?

- A. S
- B. F1
- C. Enter
- D. Space

Zadanie 28.

W przypadku wystąpienia trzasków i przerw w trakcie odtwarzania dźwięku w programie DAW należy

- A. zwiększyć częstotliwość próbkowania.
- B. zmniejszyć częstotliwość próbkowania.
- C. zwiększyć wielkość bufora.
- D. zmniejszyć wielkość bufora.

Zadanie 29.

Proces podnoszący poziom nagrania w taki sposób, aby jego wartość szczytowa osiągnęła 0 dBFS, to

- A. normalizacja.
- B. bramkowanie.
- C. korekcja fazy.
- D. korekcja barwy.

Zadanie 30.

Który z wymienionych systemów dźwięku wielokanałowego, opracowanych przez Dolby Laboratories, zakłada obecność tylnego kanału centralnego?

- A. Dolby ProLogic
- B. Dolby Surround
- C. Dolby Digital 5.1
- D. Dolby Digital Surround EX

Zadanie 31.

Która z wymienionych częstotliwości próbkowania dźwięku jest standardową minimalną częstotliwością próbkowania w standardzie DVD -Video?

- A. 22050 Hz
- B. 32000 Hz
- C. 44100 Hz
- D. 48000 Hz

Zadanie 32.

Jaka jest teoretyczna maksymalna dynamika dźwięku zapisanego z rozdzielczością 24 bitów?

- A. 48 dB
- B. 96 dB
- C. 144 dB
- D. 192 dB

Zadanie 33.

Który z wymienionych procesorów umożliwia transpozycję dźwięku o wielokrotność 12 półtonów?

- A. Phaser.
- B. Flanger.
- C. Octaver.
- D. Distortion.

Zadanie 34.

Który z wymienionych procesorów standardowo **nie jest przeznaczony** do modyfikacji barwy dźwięku?

- A. Gate.
- B. Flanger.
- C. Equalizer.
- D. Bitcrusher.

Zadanie 35.

Który z wymienionych typów złączy stosuje się w transmisji sygnału fonicznego techniką światłowodową?

- A. XLR
- B. BNC
- C. HDMI
- D. TOSLINK

Zadanie 36.

DRY, ROOM SIZE, PREDELAY oraz DECAY TIME to parametry charakterystyczne dla procesorów przetwarzających dźwięk w dziedzinie

- A. barwy.
- B. intonacji.
- C. dynamiki.
- D. przestrzeni.

Zadanie 37.

Który z wymienionych procesorów przeznaczony jest do eliminacji zakłóceń o niskim poziomie, występujących podczas nieobecności sygnału użytecznego?

- A. Limiter.
- B. Bramka.
- C. De-esser.
- D. Kompresor.

Zadanie 38.

Wyznaczenie wartości 127 w kontrolerze CC#7 w instrumencie MIDI spowoduje

- A. wybór barwy harfy.
- B. ustawienie maksymalnej głośności dźwięku.
- C. skierowanie sygnału w całości do prawego kanału.
- D. ustawienie panoramy na środek obrazu dźwiękowego.

Zadanie 39.

Jaki byłby skutek próby odtworzenia pliku MIDI zapisanego w standardzie GM przez moduł brzmieniowy standardu XG?

- A. Brak możliwości odtworzenia pliku.
- B. Błędne odtworzenie pliku – bez ścieżki perkusji.
- C. Poprawne odtworzenie pliku – bez żadnych zmian.
- D. Zastąpienie barw złożonych barwami podstawowymi.

Zadanie 40.

Jakie standardowe zastosowanie ma kontroler w kształcie kółka, umieszczony w większości przypadków po lewej stronie klawiatury sterującej MIDI?

- A. Zmniejszanie i zwiększanie głośności.
- B. Płynne podwyższanie lub obniżanie wysokości dźwięku.
- C. Szybka zmiana parametrów Program Change instrumentu.
- D. Obsługa menu instrumentu analogicznie do kółka myszki komputerowej.