

Nazwa kwalifikacji: **Realizacja nagrań**

Oznaczenie kwalifikacji: **ST.02**

Wersja arkusza: **SG**

Czas trwania egzaminu: **60 minut**

ST.02-SG-21.01

EGZAMIN POTWIERDZAJĄCY KWALIFIKACJE W ZAWODZIE

Rok 2021

CZĘŚĆ PISEMNA

**PODSTAWA PROGRAMOWA
2017**

Instrukcja dla zdającego

1. Sprawdź, czy arkusz egzaminacyjny zawiera 9 stron. Ewentualny brak stron lub inne usterki zgłoś przewodniczącemu zespołu nadzorującego.
2. Do arkusza dołączona jest KARTA ODPOWIEDZI, na której w oznaczonych miejscach:
 - wpisz oznaczenie kwalifikacji,
 - zamaluj kratkę z oznaczeniem wersji arkusza,
 - wpisz swój numer PESEL*,
 - wpisz swoją datę urodzenia,
 - przyklej naklejkę ze swoim numerem PESEL.
3. Arkusz egzaminacyjny zawiera test składający się z 40 zadań.
4. Za każde poprawnie rozwiązane zadanie możesz uzyskać 1 punkt.
5. Aby zdać część pisemną egzaminu musisz uzyskać co najmniej 20 punktów.
6. Czytaj uważnie wszystkie zadania.
7. Rozwiązania zaznaczaj na KARCIE ODPOWIEDZI długopisem lub piórem z czarnym tuszem/atramentem.
8. Do każdego zadania podane są cztery możliwe odpowiedzi: A, B, C, D. Odpowiada im następujący układ krater w KARCIE ODPOWIEDZI:

A	B	C	D
---	---	---	---

9. Tylko jedna odpowiedź jest poprawna.
10. Wybierz właściwą odpowiedź i zamaluj kratkę z odpowiadającą jej literą – np., gdy wybrałeś odpowiedź „A”:

<input checked="" type="checkbox"/>	B	C	D
-------------------------------------	---	---	---

11. Staraj się wyraźnie zaznaczać odpowiedzi. Jeżeli się pomylisz i błędnie zaznaczysz odpowiedź, otocz ją kółkiem i zaznacz odpowiedź, którą uważasz za poprawną, np.

<input checked="" type="checkbox"/>	B	C	<input checked="" type="checkbox"/>
-------------------------------------	---	---	-------------------------------------

12. Po rozwiązaniu testu sprawdź, czy zaznaczyłeś wszystkie odpowiedzi na KARCIE ODPOWIEDZI i wprowadziłeś wszystkie dane, o których mowa w punkcie 2 tej instrukcji.

Pamiętaj, że oddajesz przewodniczącemu zespołu nadzorującego tylko KARTĘ ODPOWIEDZI.

Powodzenia!

* w przypadku braku numeru PESEL – seria i numer paszportu lub innego dokumentu potwierdzającego tożsamość

Zadanie 1.

Który z wymienionych potencjometrów w konsolce mikserskiej typowo umożliwi regulację proporcji między poziomami sygnałów w lewym i prawym kanale toru stereofonicznego?

- A. EQ
- B. BAL
- C. PAN
- D. GAIN

Zadanie 2.

Jak standardowo oznaczany jest stereofoniczny tor sumy sygnału w konsolach mikserskich?

- A. VCA
- B. LINE
- C. SEND
- D. MAIN

Zadanie 3.

Które z wymienionych urządzeń typowo podłącza się do zaznaczonych na rysunku gniazd w konsolce mikserskiej?

- A. Odtwarzacz.
- B. Procesor efektów.
- C. Przełącznik nożny.
- D. Monitor odsłuchowy.

**Zadanie 4.**

Jaką minimalną liczbę mikrofonów należy zaplanować do nagrania źródła dźwięku techniką XY + stereo ambience?

- A. 2 mikrofony.
- B. 3 mikrofony.
- C. 4 mikrofony.
- D. 5 mikrofonów.

Zadanie 5.

Zwiększenie średniego czasu pogłosu w pomieszczeniu odsłuchowym można uzyskać poprzez

- A. obniżenie sufitu.
- B. zawieszenie kotar.
- C. położenie na podłodze wykładziny dywanowej.
- D. usunięcie tapicerowanych mebli z pomieszczenia.

Zadanie 6.

Wyznaczenie czasu pogłosu wnętrza T60 polega na zmierzeniu czasu od chwili wyłączenia źródła dźwięku do momentu, kiedy energia akustyczna w pomieszczeniu zmaleje 10^6 razy, a poziom ciśnienia akustycznego spadnie

- A. o 30 dB
- B. o 40 dB
- C. o 50 dB
- D. o 60 dB

Zadanie 7.

Który z wymienionych filtrów dostępnych w konsoli mikerskiej oznaczany jest skrótem LMF?

- A. Dolnoprzepustowy.
- B. Górnoprzepustowy.
- C. Pasmowy nisko-środkowy.
- D. Pasmowy wysoko-środkowy.

Zadanie 8.

Który z wymienionych szumów akustycznych określany bywa mianem szumu $1/f$?

- A. Biały.
- B. Szary.
- C. Różowy.
- D. Czerwony.

Zadanie 9.

W jakiej odległości względem siebie powinny być umieszczane membrany dwóch mikrofonów zgodnie z zasadami techniki ORTF?

- A. 110 cm
- B. 90 cm
- C. 30 cm
- D. 17 cm

Zadanie 10.

Który z wymienionych parametrów odpowiada za nachylenie charakterystyki przejściowej kompresora dynamiki dźwięku?

- A. Gain.
- B. Ratio.
- C. Attack.
- D. Threshold.

Zadanie 11.

Który z wymienionych procesorów, umożliwia uzyskanie jednocześnie funkcji bramki szumów i limitera?

- A. Korektor.
- B. Ekspander.
- C. Kompresor.
- D. Kompander.

Zadanie 12.

Który z wymienionych nośników umożliwia wielokrotny zapis danych?

- A. CD-Audio
- B. CD-RW
- C. CD-R
- D. DVD+R

Zadanie 13.

Wskaż gatunek muzyczny charakteryzujący się zastosowaniem synkopowanego rytmu.

- A. Metal.
- B. Jazz.
- C. Reggae.
- D. Rap.

Zadanie 14.

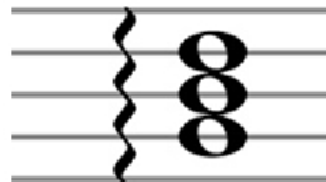
Określenia takie jak: slapping, tapping, hammering, dotyczą gry

- A. na gitarze.
- B. na werblu.
- C. na klarnecie.
- D. na fortepianie.

Zadanie 15.

Jak należy wykonać zapis nutowy przedstawiony na rysunku?

- A. Wydobyć dźwięki akordu jednocześnie.
- B. Wydobyć dźwięki akordu jak najgłośniej.
- C. Wydobyć dźwięki akordu techniką arpeggio.
- D. Wydobyć dźwięki akordu techniką glissando.

**Zadanie 16.**

Który z wymienionych elementów dzieła muzycznego stanowi porządek następstwa dźwięków o różnym czasie trwania i różnej wysokości?

- A. Rytmika.
- B. Melodyka.
- C. Harmonika.
- D. Kolorystyka.

Zadanie 17.

Określenie FOOTSW dotyczy

- A. przełącznika nożnego.
- B. wzmacniacza słuchawkowego.
- C. przedwzmacniacza mikrofonowego.
- D. gniazda insert w torze konsoli mikerskiej.

Zadanie 18.

W celu podsłuchania sygnału z wybranego toru w konsolecie mikerskiej, przy jednoczesnym wyciszeniu sygnałów w pozostałych torach, należy w wybranym torze aktywować funkcję

- A. ON
- B. SOLO
- C. MUTE
- D. SELECT

Zadanie 19.

Która z wymienionych funkcji umożliwi skokowe, całkowite stłumienie sygnału na ścieżce w sesji programu DAW?

- A. CUT
- B. SOLO
- C. MUTE
- D. FADE

Zadanie 20.

W którym menu programu DAW standardowo znajduje się funkcja zapisywania sesji pod nową nazwą?

- A. EDIT
- B. FILE
- C. EFFECTS
- D. SETTINGS

Zadanie 21.

Standardowa, domyślna wartość tempa w programach DAW wyrażona w BPM wynosi

- A. 150
- B. 140
- C. 130
- D. 120

Zadanie 22.

Która z wymienionych funkcji dostępnych w sesji programu DAW umożliwia efekt płynnego przejścia między dwoma fragmentami nagrania ułożonymi na tej samej ścieżce?

- A. Slide.
- B. Reverse.
- C. Crossfade.
- D. Fit to time.

Zadanie 23.

Tryb automatyki na ścieżce w sesji programu DAW pozwalający na odtwarzanie uprzednio zapisanej krzywej automatyki określany jest mianem

- A. Write.
- B. Latch.
- C. Read.
- D. Touch.

Zadanie 24.

Z jaką rozdzielczością bitową pracuje przetwornik A/C, przetwarzający próbkę sygnału na maksymalnie 256 poziomów kwantyzacji?

- A. 2 bity.
- B. 4 bity.
- C. 8 bitów.
- D. 10 bitów.

Zadanie 25.

Który z wymienionych procesorów dźwięku **nie wpływa** na dynamikę przetwarzanego sygnału?

- A. Gate.
- B. Delay.
- C. Limiter.
- D. Distortion.

Zadanie 26.

Który z wymienionych skrótów oznacza złącze wykorzystywane w standardzie AES/EBU, popularnie nazywane CANNON?

- A. TRS
- B. XLR
- C. RCA
- D. BNC

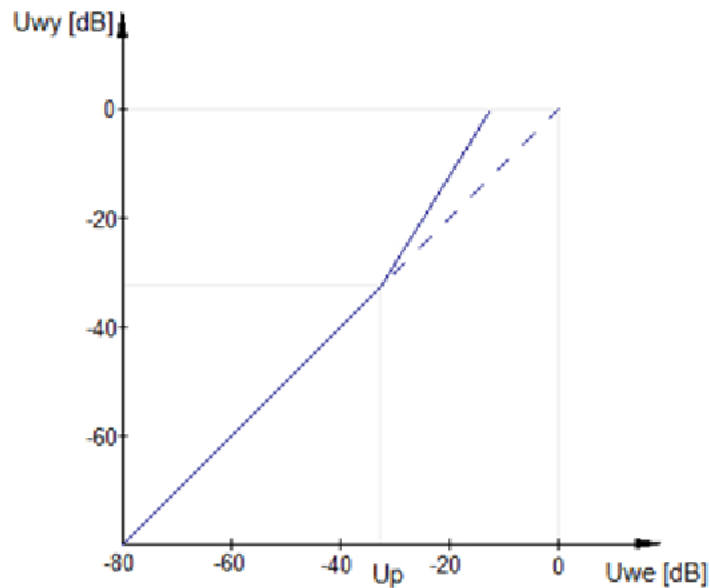
Zadanie 27.

Które z wymienionych złącz jest typowym złączem w standardzie S/PDIF?

- A. Jack.
- B. DIN.
- C. Cinch.
- D. Canon.

Zadanie 28.

Na rysunku przedstawiono charakterystykę przejściową



- A. kompresora o wartości $RATIO < 1$
- B. bramki szumów o wartości $DEPTH = \infty$
- C. bramki szumów o wartości $THRESHOLD = 0$ dB
- D. kompresora o wartości $KNEE$ z zakresu $20 \div 30$ dB

Zadanie 29.

Który z wymienionych parametrów procesora pogłosowego odpowiada za różnicę czasu pomiędzy dźwiękiem bezpośrednim a pierwszym odbiciem?

- A. Decay.
- B. Predelay.
- C. Damping.
- D. Diffusion.

Zadanie 30.

Typowym zastosowaniem procesora typu Chorus jest

- A. dokonanie korekty intonacji wokalisty.
- B. ograniczenie pasma częstotliwości w nagraniu chóru.
- C. uzyskanie efektu zwielokrotnienia liczby wykonawców.
- D. wywołanie efektu pogłosowego jak na dużej sali koncertowej.

Zadanie 31.

Który z wymienionych programów do montażu dźwięku nie umożliwia edytowania plików MIDI?

- A. Cubase.
- B. Audacity.
- C. Cockos Reaper.
- D. Sonar X2 Producer.

Zadanie 32.

Do zapisania pliku obrazu płyty CD-Audio w formacie ISO, należy przeznaczyć pendrive o minimalnej pojemności

- A. 256 MB
- B. 500 MB
- C. 1 GB
- D. 2 GB

Zadanie 33.

Który z wymienionych czynników wpływa destrukcyjnie na dźwięk zapisany na nośniku DVD-RW?

- A. Ekspozycja płyty na suche powietrze.
- B. Ekspozycja płyty na światło słoneczne.
- C. Kontakt płyty z alkoholem izopropylowym.
- D. Oddziaływanie na płytę silnego pola magnetycznego.

Zadanie 34.

Który z wymienionych formatów pliku należy wskazać jako docelowy, aby w możliwie wierny sposób zachować oryginał nagrania?

- A. AAC
- B. MP3
- C. WAV
- D. MP4

Zadanie 35.

Ile maksymalnie kanałów dźwięku można zapisać na nośniku DVD w standardzie Dolby Digital?

- A. 2 kanały.
- B. 4 kanały.
- C. 6 kanałów.
- D. 8 kanałów.

Zadanie 36.

Które z wymienionych określeń charakteryzuje zawartość pliku o rozszerzeniu *.mid?

- A. Zbiór sampli.
- B. Spis znaczników.
- C. Lista komunikatów.
- D. Muzyka skompresowana.

Zadanie 37.

Urządzenia systemu MIDI należy łączyć szeregowo kablami wyposażonymi w złącza

- A. DIN
- B. USB
- C. BNC
- D. AES/EBU

Zadanie 38.

Który z wymienionych komunikatów oznacza zdarzenie MIDI wywołane naciśnięciem klawisza na klawiaturze?

- A. Poly on.
- B. Note on.
- C. Local on.
- D. Omni on.

Zadanie 39.

Wyznaczenie wartości 64 kontrolera MIDI CC#10 spowoduje

- A. wybranie barwy trąbki.
- B. wybranie barwy dzwonka.
- C. utworzenie ścieżki perkusji.
- D. ustawienie panoramy centralnie.

Zadanie 40.

16-krotny multitimbral w module brzmieniowym MIDI umożliwia

- A. grę jednocześnie 16 różnymi barwami.
- B. wykorzystanie jednocześnie 16 kanałów.
- C. grę jednocześnie 16 dźwiękami jednej barwy.
- D. podłączenie do modułu jednocześnie 16 urządzeń MIDI.