

Nazwa kwalifikacji: **Realizacja nagrań**Oznaczenie kwalifikacji: **S.02**Wersja arkusza: **X**

*Arkusz zawiera informacje prawnie chronione
do momentu rozpoczęcia egzaminu*

S.02-X-14.05Czas trwania egzaminu: **60 minut**

Układ graficzny © CKE 2013

**EGZAMIN POTWIERDZAJĄCY KWALIFIKACJE W ZAWODZIE
Rok 2014
CZĘŚĆ PISEMNA**

Instrukcja dla zdającego

1. Sprawdź, czy arkusz egzaminacyjny zawiera 10 stron. Ewentualny brak stron lub inne usterki zgłoś przewodniczącemu zespołu nadzorującego.
2. Do arkusza dołączona jest KARTA ODPOWIEDZI, na której w oznaczonych miejscach:
 - wpisz oznaczenie kwalifikacji,
 - zamaluj kratkę z oznaczeniem wersji arkusza,
 - wpisz swój numer *PESEL**,
 - wpisz swoją datę urodzenia,
 - przyklej naklejkę ze swoim numerem *PESEL*.
3. Arkusz egzaminacyjny zawiera test składający się z 40 zadań.
4. Za każde poprawnie rozwiązane zadanie możesz uzyskać **1 punkt**.
5. Aby zdać część pisemną egzaminu musisz uzyskać co najmniej **20 punktów**.
6. Czytaj uważnie wszystkie zadania.
7. Rozwiązania zaznaczaj na KARCIE ODPOWIEDZI długopisem lub piórem z czarnym tuszem/atramentem.
8. Do każdego zadania podane są cztery możliwe odpowiedzi: A, B, C, D. Odpowiada im następujący układ krerek w KARCIE ODPOWIEDZI:

A	B	C	D
---	---	---	---

9. Tylko jedna odpowiedź jest poprawna.
10. Wybierz właściwą odpowiedź i zamaluj kratkę z odpowiadającą jej literą – np., gdy wybrałeś odpowiedź „A”:

■	B	C	D
---	---	---	---

11. Staraj się wyraźnie zaznaczać odpowiedzi. Jeżeli się pomylisz i błędnie zaznaczysz odpowiedź, otocz ją kółkiem i zaznacz odpowiedź, którą uważasz za poprawną, np.

○	B	C	■
---	---	---	---

12. Po rozwiązaniu testu sprawdź, czy zaznaczyłeś wszystkie odpowiedzi na KARCIE ODPOWIEDZI i wprowadziłeś wszystkie dane, o których mowa w punkcie 2 tej instrukcji.

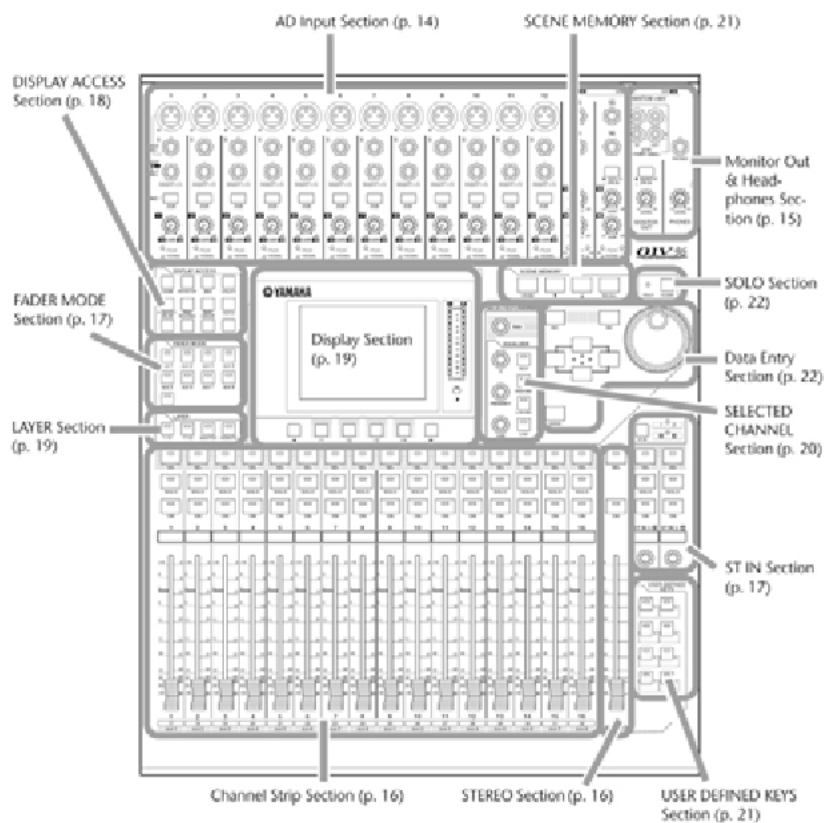
Pamiętaj, że oddajesz przewodniczącemu zespołu nadzorującego tylko KARTĘ ODPOWIEDZI.

Powodzenia!

* w przypadku braku numeru *PESEL* – seria i numer paszportu lub innego dokumentu potwierdzającego tożsamość

Rysunek do wykorzystania w zadaniach 1 i 2

Stół mikserski



Zadanie 1.

Przycisk stosowany do zmiany warstw w cyfrowym stole mikserskim przedstawionym na rysunku znajduje się w grupie

- A. layer.
- B. input.
- C. display.
- D. fader mode.

Zadanie 2.

Której grupy przycisków stołu mikserskiego przedstawionego na rysunku należy użyć do zmiany widma sygnału audio w wybranym kanale?

- A. Solo.
- B. Data entry.
- C. Scene memory.
- D. Selected channel.

Zadanie 3.

Aby odizolować pomieszczenia studyjne od dźwięków dochodzących z zewnątrz, w planach budowy studia powinno się uwzględnić wykonanie

- A. pływającej podłogi.
- B. sufitu podwieszanego.
- C. otworów wentylujących w postaci kulistych powłok.
- D. ścian w postaci ostrosłupów z materiału gąbczastego.

Zadanie 4.

Do wykonania pomiaru akustycznej izolacyjności ścian, wystarczający jest następujący zestaw urządzeń:

- A. generator, mikrofon, analizator widma.
- B. głośnik, analizator widma, wzmacniacz.
- C. głośnik, mikrofon, analizator widma, miernik poziomu sygnału akustycznego.
- D. generator, wzmacniacz, głośnik, mikrofon, miernik poziomu sygnału akustycznego.

Zadanie 5.

Częstotliwość, dla której impedancja głośnika jest największa, nazywa się

- A. środkową.
- B. rezonansową.
- C. dolną graniczną.
- D. górną graniczną.

Zadanie 6.

Do opisu dodatkowych składowych, pojawiających się w sygnale emitowanym przez głośnik na skutek działania zawieszonych membrany, używa się terminu

- A. szumy.
- B. alikwoty.
- C. zniekształcenia różnicowe.
- D. zniekształcenia harmoniczne /nieliniowe/.

Zadanie 7.

Analiza Fouriera w akustyce polega na rozkładzie sygnałów

- A. szumowych na składowe prostokątne.
- B. szumowych na składowe sinusoidalne.
- C. periodycznych na składowe prostokątne.
- D. periodycznych na składowe sinusoidalne.

Zadanie 8.

Zjawisko maskowania tonów prostych polega

- A. na zwiększeniu progu słyszenia maskera ze względu na oddziaływanie maskera.
- B. na zmniejszeniu progu słyszenia maskera ze względu na oddziaływanie maskera.
- C. na obniżeniu progu słyszenia określonego tonu na skutek występowania maskera.
- D. na podniesieniu progu słyszenia określonego tonu na skutek występowania maskera.

Zadanie 9.

Do rejestracji ścieżki dźwiękowej stopy perkusji powinno się użyć

- A. SHURE PG81.
- B. SHURE PG57.
- C. SHURE SM57.
- D. SHURE Beta 52.

Zadanie 10.

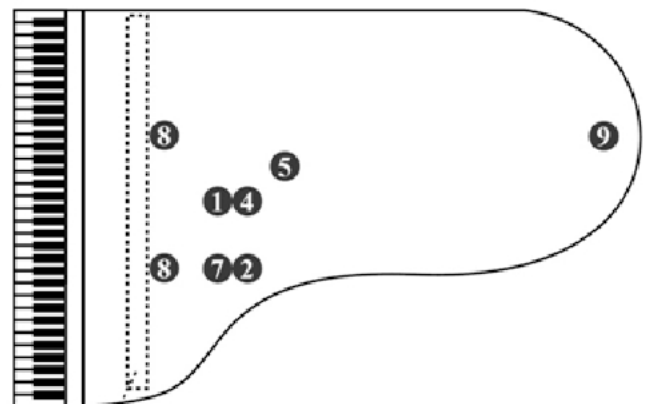
Którego mikrofonu należy użyć do rejestracji ścieżki dźwiękowej wokalu podczas nagrań w studio?

- A. Węglowego.
- B. Elektretowego.
- C. Elektrostatycznego.
- D. Piezoelektrycznego.

Zadanie 11.

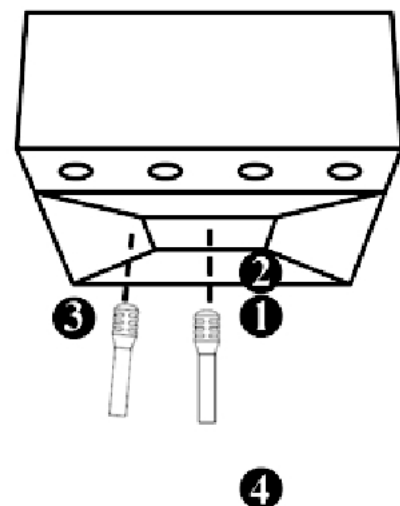
Para mikrofonów oznaczonych na rysunku numerem „8” pokazuje układ w stereofonicznej technice

- A. AB
- B. MS
- C. XY
- D. Fukada Tree

**Zadanie 12.**

Na podstawie zamieszczonego rysunku określ, w której pozycji należy umieścić mikrofon, aby rejestrowany dźwięk gitary elektrycznej był najbardziej zbliżony do naturalnego.

- A. 1.
- B. 2.
- C. 3.
- D. 4.



Zadanie 13.

Na wysokość dźwięku emitowanego przez gitarę największy wpływ ma

- A. siła naciągu strun.
- B. sposób mocowania strun.
- C. materiał, z którego wykonany jest korpus gitary.
- D. kąt nachylenia gryfu w stosunku do korpusu gitary.

Zadanie 14.

Do ograniczenia poziomu sygnału emitowanego przez zestaw perkusyjny stosuje się

- A. limiter.
- B. de-esser.
- C. expander.
- D. kompresor.

Zadanie 15.

Jeżeli rejestrator audio posiada interfejs w standardzie TOSLINK, to do podłączenia sygnału audio należy wykorzystać przewód

- A. dwużyłowy.
- B. światłowodowy.
- C. dwużyłowy z opłotem.
- D. jednożyłowy z opłotem.

Zadanie 16.

Na płycie CD można maksymalnie zapisać

- A. 80 minut muzyki.
- B. 90 minut muzyki.
- C. 100 minut muzyki.
- D. 110 minut muzyki.

Zadanie 17.

Wydobywanie dźwięku poprzez szarpanie struny skrzypiec palcem nosi nazwę

- A. legato.
- B. vibrato.
- C. tremolo.
- D. pizzicato.

Zadanie 18.

W celu nagrania poszczególnych części I koncertu fortepianowego Chopina na osobnych nośnikach DAT realizator powinien zaopatrzyć się

- A. w 2 kasety.
- B. w 3 kasety.
- C. w 4 kasety.
- D. w 5 kaset.

Zadanie 19.

Moderato to określenie jednego z elementów dzieła muzycznego odnoszące się do

- A. tempa.
- B. rytmiki.
- C. melodyki.
- D. dynamiki.

Zadanie 20.

Według IEC, minimalna odległość słuchacza dokonującego subiektywnej oceny jakości nagrań, od źródła dźwięku powinna wynosić

- A. 1 m
- B. 2 m
- C. 3 m
- D. 4 m

Zadanie 21.

Materiał muzyczny ma być wyciszony na końcu w ten sposób, aby jego głośność malała równomiernie do zera w określonym czasie. W tym celu realizator powinien użyć w edytorze dźwięku funkcji

- A. pan.
- B. mute.
- C. fade out.
- D. crossfade.

Zadanie 22.

W celu wykonania montażu równoległego dźwięku, realizator powinien w edytorze dźwięku

- A. wgrać fragmenty muzyczne na tę samą ścieżkę według długości ich trwania.
- B. wgrać fragmenty muzyczne na tę samą ścieżkę nie zachowując chronologii czasowej.
- C. wgrać fragmenty muzyczne na osobne ścieżki od tego samego momentu czasowego.
- D. wgrać fragmenty muzyczne na tę samą ścieżkę jeden za drugim zgodnie z chronologią czasową.

Zadanie 23.

W celu uniknięcia pogorszenia jakości sygnału audio przy przetwarzaniu z użyciem przetwornika A/C o zmniejszonej liczbie bitów należy

- A. wzmacnić sygnał wejściowy przetwornika.
- B. zwiększyć częstotliwość próbkowania sygnału.
- C. skompresować sygnał wejściowy przetwornika.
- D. zmniejszyć składową stałą sygnału wejściowego przetwornika.

Zadanie 24.

Do poprawnego przetworzenia sygnału audio do postaci cyfrowej wymagane jest, aby wszystkie urządzenia biorące udział w przetwarzaniu

- A. były synchronizowane tym samym sygnałem zegarowym.
- B. pracowały z tą samą częstotliwością próbkowania, a przesunięcia fazowe nie miały znaczenia.
- C. wprowadzały te same przesunięcia fazowe do sygnału, a częstotliwości próbkowania mogły być różne.
- D. nie wprowadzały przesunięć fazowych sygnału, a niekoniecznie pracowały z tą samą częstotliwością próbkowania.

Zadanie 25.

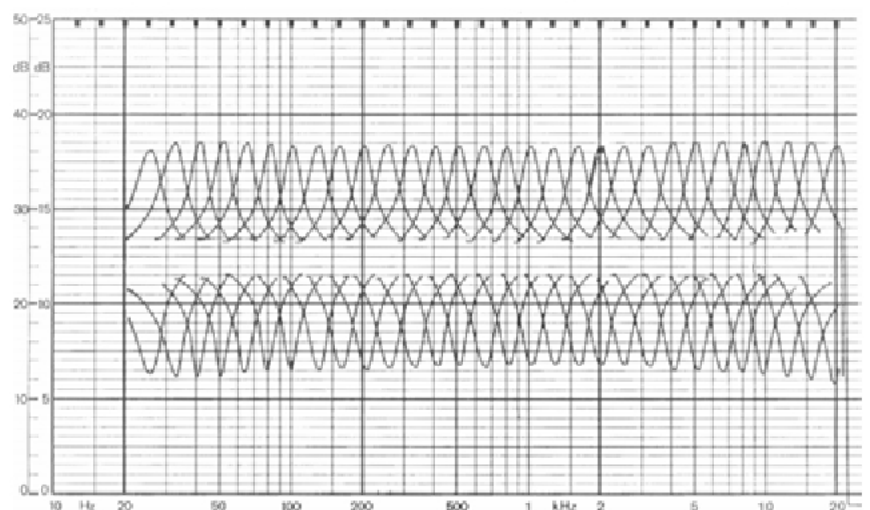
Procesorem dźwięku, który przy przetwarzaniu sygnału audio wykorzystuje parametr knee, jest

- A. delay.
- B. reverb.
- C. kompresor.
- D. korektor graficzny.

Zadanie 26.

Procesor dźwięku, modyfikujący charakterystykę częstotliwościową w sposób wskazany na zamieszczonym rysunku, to

- A. korektor tercjowy.
- B. korektor oktawowy.
- C. trzypasmowy kompresor.
- D. czteropasmowy kompresor.



Zadanie 27.

Jeżeli wokalista podczas nagrania ma problemy z utrzymaniem odpowiedniej wysokości dźwięku, to do korekcji błędów intonacyjnych powinno się użyć

- A. limitera.
- B. de-essera.
- C. expandera.
- D. autotunera.

Zadanie 28.

Do poprawy słyszalności cichych dźwięków w materiale muzycznym bez ingerencji w głośność pozostałych należy użyć

- A. delaya.
- B. limitera.
- C. kompresora.
- D. kamery pogłosowej.

Zadanie 29.

Standard złącza, wykorzystywany w przewodzie używanym do podłączenia limitera do stołu mikserskiego, pokazany na zamieszczonym rysunku, to

- A. XLR
- B. RCA
- C. USB
- D. TRS

**Zadanie 30.**

Do zmiany nachylenia krzywej kompresji w kompresorze używa się funkcji

- A. ratio.
- B. attack.
- C. bypass.
- D. release.

Zadanie 31.

Na podstawie zamieszczonego rysunku wskaż, którego ze złączy pokazanych na tylnej stronie procesora dźwięku należy użyć do przesłania sygnału audio do stołu mikserskiego.

- A. MIDI IN
- B. USB TO HOST
- C. AES/EBU OUT
- D. WORLD CLOCK IN



Zadanie 32.

Który z poniższych programów **nie nadaje** się do edycji dźwięku?

- A. DIVx
- B. Wavelab
- C. Pro Tools
- D. Samplitude

Zadanie 33.

Aby ustawić maksymalny poziom głośności materiału muzycznego bez ingerencji w jego dynamikę, należy użyć w edytorach dźwięku funkcji

- A. split.
- B. solo.
- C. range.
- D. normalize.

Zadanie 34.

W celu wykonania kopii materiału muzycznego na nośniku 3.5 cala należy stosować nośnik oznaczony jako

- A. BR
- B. CD
- C. MD
- D. DVD

Zadanie 35.

Do opisu kasyety zawierającej zapis dźwięku w postaci cyfrowej powinno się użyć skrótu

- A. CC
- B. DAT
- C. SCC
- D. VHS

Zadanie 36.

Sporządzenie duplikatu materiału dźwiękowego powinno się odbywać na etapie

- A. edycji.
- B. montażu.
- C. rejestracji.
- D. masteringu.

Zadanie 37.

Który z parametrów pliku dźwiękowego opisuje rodzaj użytego sposobu kompresji?

- A. Rozmiar.
- B. Przepływność.
- C. Liczba kanałów.
- D. Częstotliwość próbkowania.

Zadanie 38.

W którym formacie plików audio dźwięk posiada najgorszą jakość?

- A. AIFF
- B. CDA
- C. MP3
- D. WAVE

Zadanie 39.

Adresy brzmień gitar w standardzie GM są zapisane w instrumentach MIDI pod adresami

- A. 17-24 /16-23/
- B. 25-32./24-31/
- C. 33-40 /32-39/
- D. 57-64 /56-63/

Zadanie 40.

Jeżeli dwa syntezatory midi podłączymy w ten sposób, aby sygnał z MIDI OUT syntezatora 1 był wysyłany do MIDI IN syntezatora 2, a sygnał z MIDI OUT syntezatora 2 był wysyłany do MIDI IN syntezatora 1 to

- A. syntezator 1 i syntezator 2 nie mogą działać niezależnie.
- B. syntezator 1 i syntezator 2 mogą wzajemnie się kontrolować.
- C. syntezator 1 kontroluje pracę syntezatora 2, a sytuacja odwrotna jest niemożliwa.
- D. syntezator 2 kontroluje pracę syntezatora 1, a sytuacja odwrotna jest niemożliwa.

