

Nazwa kwalifikacji: **Prowadzenie chowu i inseminacji zwierząt**  
Oznaczenie kwalifikacji: **ROL.11**  
Numer zadania: **01**  
Wersja arkusza: **SG**

Wypełnia zdający

Numer PESEL zdającego\*

--	--	--	--	--	--	--	--	--	--	--	--	--	--	--	--	--	--	--	--

Miejsce na naklejkę z numerem  
PESEL i z kodem ośrodka

Czas trwania egzaminu: **120** minut.

ROL.11-01-21-01-SG

# **EGZAMIN ZAWODOWY**

## **Rok 2021**

### **CZĘŚĆ PRAKTYCZNA**

**PODSTAWA PROGRAMOWA  
2019**

#### **Instrukcja dla zdającego**

1. Na pierwszej stronie arkusza egzaminacyjnego wpisz w oznaczonym miejscu swój numer PESEL i naklej naklejkę z numerem PESEL i z kodem ośrodka.
2. Na KARCIE OCENY w oznaczonym miejscu przyklej naklejkę z numerem PESEL oraz wpisz:
  - swój numer PESEL\*,
  - oznaczenie kwalifikacji,
  - numer zadania,
  - numer stanowiska.
3. Sprawdź, czy arkusz egzaminacyjny zawiera 11 stron i nie zawiera błędów. Ewentualny brak stron lub inne usterki zgłoś przez podniesienie ręki przewodniczącemu zespołu nadzorującego.
4. Zapoznaj się z treścią zadania oraz stanowiskiem egzaminacyjnym. Masz na to 10 minut. Czas ten nie jest wliczany do czasu trwania egzaminu.
5. Czas rozpoczęcia i zakończenia pracy zapisze w widocznym miejscu przewodniczący zespołu nadzorującego.
6. Wykonaj samodzielnie zadanie egzaminacyjne. Przestrzegaj zasad bezpieczeństwa i organizacji pracy.
7. Po zakończeniu wykonania zadania pozostaw arkusz egzaminacyjny z rezultatami oraz KARTĘ OCENY na swoim stanowisku lub w miejscu wskazanym przez przewodniczącego zespołu nadzorującego.
8. Po uzyskaniu zgody zespołu nadzorującego możesz opuścić salę/miejsce przeprowadzania egzaminu.

***Powodzenia!***

\* w przypadku braku numeru PESEL – seria i numer paszportu lub innego dokumentu potwierdzającego tożsamość

**Zadanie egzaminacyjne**

Rozpoznaj na zamieszczonych ilustracjach rasy zwierząt gospodarskich i określ przynależność do mięsnego typu użytkowania. Uzupełnij tabelę 1. *Rozpoznane rasy zwierząt gospodarskich i przynależność do mięsnego typu użytkowania.*

Rozpoznaj na rysunku elementy kostne oznaczone numerami od 1 do 10 i przyporządkuj je odpowiednim nazwom zapisanym w tabeli. Uzupełnij tabelę 2. *Elementy anatomiczne układu kostnego bydła.*





Dokonaj zgłoszenia do ARiMR urodzenia cielęcia mieszańca ras holsztyńsko-fryzyjskiej i hereford zgodnie z danymi do wypełnienia dokumentacji. Wypełnij dokument *Zgłoszenie bydła do rejestru.*





Wpisz do księgi rejestracji bydła urodzone cielę, uwzględniając dane do wypełnienia dokumentacji i objaśnienia do księgi rejestracji bydła. Wypełnij *Kartę wsadową księgi rejestracji bydła.*

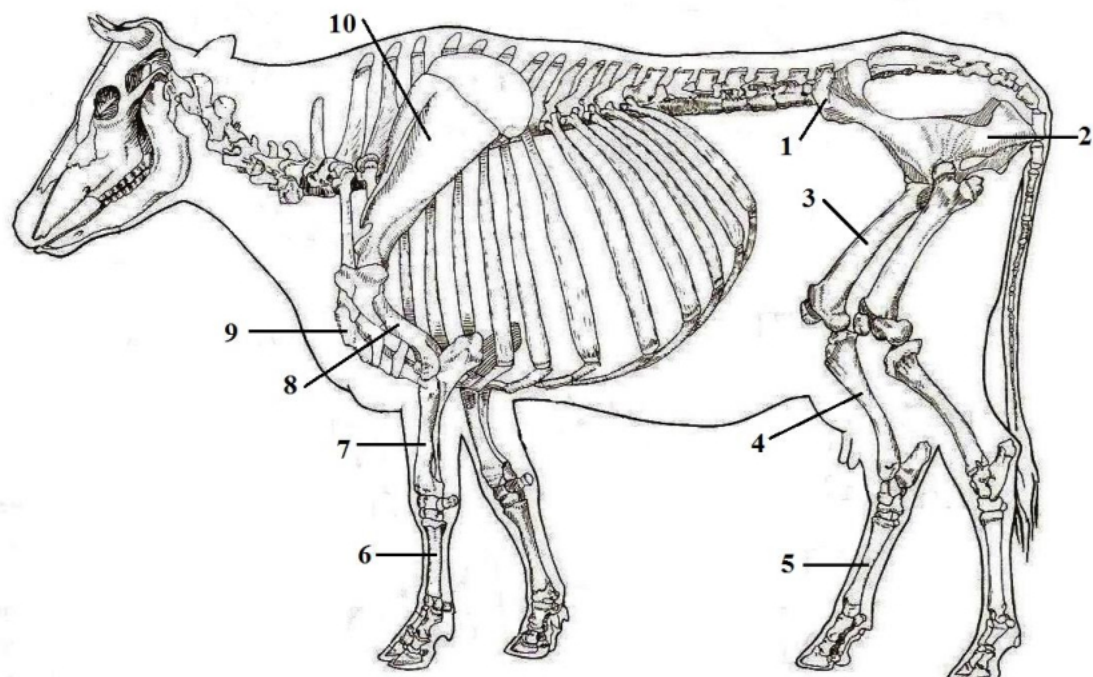
Oblicz strukturę stada bydła mięsnego w DJP dla podanych stanów średniorocznych zwierząt w gospodarstwie. Uzupełnij tabelę 3. *Struktura stada bydła mięsnego.*

Wszystkie formularze do wypełnienia znajdują się w arkuszu egzaminacyjnym.

**Rasy zwierząt gospodarskich**

Numer rasy	Rasy różnych gatunków zwierząt gospodarskich	
1		<ul style="list-style-type: none"> <li>— pochodzenie rasy – Francja,</li> <li>— kaliber średni/duży,</li> <li>— umaszczenie jednolite czerwone w różnych odcieniach od bułanego do brązowego, jaśniejsze są dolne części kończyn oraz obramowanie oczu i słuzawicy,</li> <li>— wartość opasowa bardzo dobra,</li> <li>— jakość mięsa bardzo dobra</li> </ul>
2		<ul style="list-style-type: none"> <li>— pochodzenie rasy – północno-zachodnia Europa, (jednak największy rozwój osiągnęły hodowle północno-amerykańskie)</li> <li>— kaliber duży,</li> <li>— dwie odmiany barwne czarno-biała i czerwono-biała,</li> <li>— bardzo dobra wydajność mleczna</li> </ul>
3		<ul style="list-style-type: none"> <li>— pochodzenie rasy – Anglia,</li> <li>— kaliber średni/duży,</li> <li>— umięśnienie dobre,</li> <li>— wydajność rzeźna bardzo dobra</li> </ul>
4		<ul style="list-style-type: none"> <li>— pochodzenie rasy – Anglia,</li> <li>— kaliber mały,</li> <li>— umaszczenie bułane, brązowe lub szare, przy czym zawsze występuje tzw. sarni pysk, zdarzają się osobniki łaciate, a także podpalane na kończynach i głowie,</li> <li>— płodność i łatwość ocieleń bardzo dobra,</li> <li>— wybitnie mleczna,</li> <li>— wysoka zawartość tłuszczu i białka w mleku</li> </ul>

5		<ul style="list-style-type: none"> <li>— pochodzie rasy – Afryka Południowa,</li> <li>— asezonalność rozrodu i wysoka plenność,</li> <li>— bardzo dobre umięśnienie,</li> <li>— wysokie przyrosty dzienne,</li> <li>— wysoka wydajność rzeźna</li> </ul>
6		<ul style="list-style-type: none"> <li>— pochodzie rasy – Szwajcaria,</li> <li>— wysoka wydajność mleczna,</li> <li>— rasa o zasięgu międzykontynentalnym,</li> <li>— używana do uszlachetniania pierwotnych ras lokalnych lub wyhodowania nowych ras</li> </ul>
7		<ul style="list-style-type: none"> <li>— pochodzie rasy – Wielka Brytania,</li> <li>— rasa dużych owiec,</li> <li>— jedna z najpopularniejszych ras tego typu na świecie,</li> <li>— używana do tworzenia rasy czarnogłówki,</li> <li>— używana do krzyżówek towarowych,</li> <li>— bardzo dobre cechy mięsne,</li> <li>— szybkie tempo wzrostu</li> </ul>
8		<ul style="list-style-type: none"> <li>— rasa prymitywna,</li> <li>— obecnie w Polsce w hodowli zachowawczej,</li> <li>— masa tryków do 55 kg,</li> <li>— duża plenność, asezonalność rozrodu,</li> <li>— wełna mieszana,</li> <li>— typowo kożuchowy układ frakcji włosów,</li> <li>— niewybredna na pasze,</li> <li>— odporna na trudne warunki chowu</li> </ul>



**Elementy anatomiczne układu szkieletowego krowy**

**Dane do wypełnienia dokumentacji:**

- numer siedziby stada posiadacza zwierząt: PL129876543002
- numer identyfikacyjny rejestrowanego zwierzęcia: PL006235987623
- numer identyfikacyjny matki: PL004566882285
- numer identyfikacyjny dawcy nasienia: PL003542338201
- data urodzenia cielęcia: 25.06.2021 r.
- płeć: samiec
- kod: właściwy dla mieszańca podanych ras
- termin wystawienia zgłoszenia do ARiMR: zgodny z obowiązującymi przepisami
- podpis wystawcy dokumentu: XYZ
- karta wsadowa: nr 1, pozycja wpisowa: 1
- pola niewymagające wypełnienia pozostaw puste

## Wykaz kodów literowych do oznaczania ras bydła

Kod literowy	Rasa	Kod literowy	Rasa	Kod literowy	Rasa	Kod literowy	Rasa	Kod literowy	Rasa
HO	polska holztyńsko-fryzjska odmiana czarno – biała*	HH	hereford	MR	marchigiana	BR	brahman		
RW	polska holztyńsko-fryzjska odmiana czerwono – biała**	SL	salers	SH	shorthorn	BN	brangus		
RP	polska czerwona	WB	welsh black	AB	abundance	MA	maine - anjou		
RE	europiejskie bydło czerwone (pozostałe odmiany rasy)	BD	blond d'aquitaine	AU	aubrac	MG	murray - grey		
SM	simental	BB	belgian blue	CA	chianina	PZ	pinzgau		
JE	jersey	BS	brown swiss	GA	galloway	RN	romagnola		
CH	charolaise	MO	montbeliarde	GU	guernsey	SG	santa gertrudis		
AN	angus czarny	NO	normandy	GV	gelbvieh	SD	south devon		
AR	angus czerwony	AY	ayrshire	HI	highland cattle	SW	sahiwa		
PI	piemontese (piemont)	AL	tyrol grey	BM	beefmaster	TA	tarentaise		
LM	limousine	DR	dexter	BO	braford	BF	bawół ( <i>Bubalus bubalis</i> )		
MM	krzyżówki z rasami mięsnymi	MS	krzyżówka bez ras mięsnych	BG	bydło białogrzbiecie	ZR	polska czerwono - biała		
ZB	polska czarno – biała	LO	longhorn	WA	wagyu	WS	węgierskie bydło stepowe		
BI	bizon ( <i>Bison bison</i> )	NR	norweskie bydło czerwone	SR	szwedzkie bydło czerwono-białe	UK	uckermärker		
RG	rubia gallega	LV	lakenveider	PT	parthenaise	IN	inne***		
LU	luing	GR	groninger blaarkop	SF	swiss fleckvieh	SP	speckle park		

\*Bydło rasy holztyńsko – fryzjskiej odmiany czarno – białej jest to bydło pochodzenia krajowego i zagranicznego oraz czarno – biało umaszczone potomstwo pochodzące z kojarzenia pomiędzy odmianami barwnymi bydła polskiego holztyńsko – fryzjskiego i zagranicznego bydła fryzjskiego, jak również z kojarzenia pomiędzy bydłem rasy polskiej holztyńsko – fryzjskiej i zagranicznym bydłem fryzjskim obu odmian z bydłem rasy polskiej czarno – białej lub z bydłem rasy polskiej czerwono – białej.

\*\*Bydło rasy holztyńsko – fryzjskiej odmiany czerwono białej jest bydło pochodzenia krajowego i zagranicznego oraz czerwono – biało umaszczone potomstwo pochodzące z kojarzenia pomiędzy odmianami barwnymi bydła polskiego holztyńsko – fryzjskiego i zagranicznego bydła fryzjskiego, jak również z kojarzenia pomiędzy bydłem rasy polskiej holztyńsko – fryzjskiej i zagranicznym bydłem fryzjskim obu odmian z bydłem rasy polskiej czarno – białej lub z bydłem rasy polskiej czerwono – białej.

\*\*\*Pozostałe rasy niezidentyfikowane w wykazie kodów ras bydła.

## Objaśnienia:

- wypełniać czytelnie długopisem zgodnie z zakresem informacyjnym zawartym na stronie 3 okładki,
- kartki wsadowe należy wpiąć do okładki i kolejno numerować,
- księgę rejestracji bydła należy prowadzić w porządku chronologicznym,
- ewentualnej zmiany wpisów dokonuje się w sposób umożliwiający odczytanie wpisu zmienionego,
- księga rejestracji stanowi całość, niedopuszczalne jest usuwanie z niej kart wsadowych,
- kody ras bydła wpisać zgodnie z wykazem zamieszczonym w biurach powiatowych Agencji Restrukturyzacji i Modernizacji Rolnictwa oraz na stronie internetowej administrowanej przez Agencję Restrukturyzacji i Modernizacji Rolnictwa,
- kody zdarzeń wpisywać zgodnie z poniższym zestawieniem:

**U** – urodzenie zwierzęcia

**Do** – przemieszczenie „do” siedziby stada

**Z** – przemieszczenie „z” siedziby stada

**P** – wwóz na terytorium Rzeczypospolitej Polskiej

**W** – wywóz poza terytorium Rzeczypospolitej Polskiej

**PD** – padnięcie zwierzęcia

**ZN** – zabicie zwierzęcia z nakazu Inspekcji Weterynaryjnej

**UB** – ubój zwierzęcia

**UBRZ** – ubój w rzeźni

**Czas przeznaczony na wykonanie zadania 120 minut.**

**Ocenię podlegać będzie 5 rezultatów:**

- Rozpoznane rasy zwierząt gospodarskich i przynależność do mięsnego typu użytkowania,
- Elementy anatomiczne układu szkieletowego krowy,
- Zgłoszenie bydła do rejestru,
- Karta wsadowa księgi rejestracji bydła,
- Struktura stada bydła mięsnego.

**Tabela1. Rozpoznanie i typy użytkowe ras zwierząt gospodarskich**

<b>Numer rasy ze zdjęcia</b>	<b>Nazwa ras w pełnym brzmieniu</b>	<b>Typ użytkowy mięsny Tak/ Nie</b>
1		
2		
3		
4		
5		
6		
7		
8		

**Tabela2. Elementy anatomiczne układu kostnego bydła**

<b>Element anatomiczny</b>	<b>Numer oznaczenia</b>
Mostek	
Kość udowa	
Kość ramienna	
Kość promieniowa	
Kość piszczelowa	
Kość kulszowa	
Łopata	
Kości śródreżcza	
Kości śródstopia	
Guz biodrowy	



## Zgłoszenie bydła do rejestru

Zgłoszenie bydła do rejestru		ZB R-1/13
Numer siedziby stada		
<input type="text"/>	<input type="text"/>	<input type="text"/>
Numer identyfikacyjny rejestrowanego zwierzęcia		
<input type="text"/>	<input type="text"/>	<input type="text"/>
Numer identyfikacyjny matki		
<input type="text"/>	<input type="text"/>	<input type="text"/>
Numer identyfikacyjny dawczyni zarodka / komórki jajowej**		
<input type="text"/>	<input type="text"/>	<input type="text"/>
Numer identyfikacyjny ojca / dawcy nasienia**		
<input type="text"/>	<input type="text"/>	<input type="text"/>
Data urodzenia		kombinowany <input type="checkbox"/>
<input type="text"/>	<input type="text"/>	
Dzień	Miesiąc	Rok
Data przybycia do stada		Typ użytkowy*: mleczny <input type="checkbox"/>
<input type="text"/>	<input type="text"/>	mięsny <input type="checkbox"/>
Dzień	Miesiąc	Rok
Typ zdarzenia*:		Płeć*: samica <input type="checkbox"/> samiec <input type="checkbox"/>
<input type="checkbox"/> URODZENIE	<input type="checkbox"/> Liczba cieląt przy porodzie mnogim	Kod rasy: <input type="text"/>
<input type="checkbox"/> PRZYWÓZ z państwa będącego członkiem UE	<input type="checkbox"/> PRZYWÓZ z państwa niebędącego członkiem UE	Nazwa kraju: <input type="text"/>
		Wystawa <sup>1)</sup> <input type="checkbox"/>
<input type="text"/>		
Numer identyfikacyjny zwierzęcia z kraju niebędącego członkiem Unii Europejskiej		
Uprzedzony o odpowiedzialności karej z art. 297 k.k. potwierdzić własnoręcznym podpisem zgodność danych zamieszczonych w zgłoszeniu.		
Data wystawienia zgłoszenia		<input type="text"/>
<input type="text"/>	<input type="text"/>	
Dzień	Miesiąc	Rok
<sup>1)</sup> lub pokaz lub konkurs zwierząt * Zaznaczyć właściwe wpisując X w odpowiednim kwadracie ** Niewłaściwe skreślić		Czytelny podpis osoby uprawnionej do złożenia zgłoszenia

## Karta wsadowa księgi rejestracji

Karta wsadowa strona nr .....

P		L													
Numer sędziby stada, numer miejsca gromadzenia zwierząt, numer targu, wystawy, pokazu lub konkursu, numer miejsca prowadzenia działalności w zakresie obrotu zwierzętami, pośrednictwa w tym obrocie lub skupu zwierząt, numer rzeźni *)															
Lp. (1)	Numer identyfikacyjny zwierzęcia (2)	Data urodzenia zwierzęcia (3)	Płeć (4)	Kod rasy lub masł (5)	Data oznakowania zwierzęcia (6)	Numer identyfikacyjny matki zwierzęcia (7a)		PRZYBYCIE zwierzęcia		UBYCIE zwierzęcia		Uwagi (11)			
						Numer identyfikacyjny ojca zwierzęcia (7b)	Data przybycia (8a) Kod zdarzenia (8b)	Dane o miejscu przybycia zwierzęcia (8c)	Data ubycia (9a) Kod zdarzenia (9b)	Dane o miejscu ubycia zwierzęcia (9c) Dane przewoźnika (10)					
<b>Kontrole lub korekty</b>															
Data															
Uwagi dotyczące kontroli lub korekty															
Pieczęta i podpis osoby dokonującej kontroli lub pracownika Agencji Restrukturyzacji i Modernizacji Rolnictwa															

**Tabela 3. Struktura stada bydła mięsnego**

<b>Kategoria zwierząt</b>	<b>Średni stan w roku [szt.]</b>	<b>Współczynniki przeliczeniowe na DJP</b>	<b>Liczba DJP<sup>*)</sup></b>	<b>Struktura stada w DJP [%]<sup>*)</sup></b>
Buhaje	5	1,8		
Krowy	100	1,2		
Jałówki cielne	20	0,9		
Jałówki 12-18 mies.	15	0,7		
Młodzież 6-12 mies.	40	0,5		
Cielęta do 6 mies.	46	0,2		
Opasy 12-18 mies.	19	0,7		
Opasy powyżej 18 mies.	30	1,0		
<b>Razem</b>				<b>100,00</b>

<sup>\*)</sup>Wyniki obliczeń zapisać z dokładnością do dwóch miejsc po przecinku.