

Nazwa kwalifikacji: **Wykonywanie kompozycji florystycznych**  
Oznaczenie kwalifikacji: **RL.26**  
Wersja arkusza: **X**  
Czas trwania egzaminu: **60 minut**

RL.26-X-19.06

## **EGZAMIN POTWIERDZAJĄCY KWALIFIKACJE W ZAWODZIE**

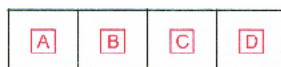
**Rok 2019**

**CZĘŚĆ PISEMNA**

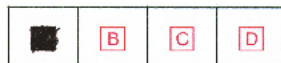
**PODSTAWA PROGRAMOWA  
2017**

### **Instrukcja dla zdającego**

1. Sprawdź, czy arkusz egzaminacyjny zawiera 9 stron. Ewentualny brak stron lub inne usterki zgłoś przewodniczącemu zespołu nadzorującego.
2. Do arkusza dołączona jest KARTA ODPOWIEDZI, na której w oznaczonych miejscach:
  - wpisz oznaczenie kwalifikacji,
  - zamaluj kratkę z oznaczeniem wersji arkusza,
  - wpisz swój numer PESEL\*,
  - wpisz swoją datę urodzenia,
  - przyklej naklejkę ze swoim numerem PESEL.
3. Arkusz egzaminacyjny zawiera test składający się z 40 zadań.
4. Za każde poprawnie rozwiązane zadanie możesz uzyskać 1 punkt.
5. Aby zdać część pisemną egzaminu musisz uzyskać co najmniej 20 punktów.
6. Czytaj uważnie wszystkie zadania.
7. Rozwiązania zaznaczaj na KARCIE ODPOWIEDZI długopisem lub piórem z czarnym tuszem/atramentem.
8. Do każdego zadania podane są cztery możliwe odpowiedzi: A, B, C, D. Odpowiada im następujący układ krerek w KARCIE ODPOWIEDZI:



9. Tylko jedna odpowiedź jest poprawna.
10. Wybierz właściwą odpowiedź i zamaluj kratkę z odpowiadającą jej literą – np., gdy wybrałeś odpowiedź „A”:



11. Staraj się wyraźnie zaznaczać odpowiedzi. Jeżeli się pomylisz i błędnie zaznaczysz odpowiedź, otocz ją kółkiem i zaznacz odpowiedź, którą uważasz za poprawną, np.



12. Po rozwiązaniu testu sprawdź, czy zaznaczyłeś wszystkie odpowiedzi na KARCIE ODPOWIEDZI i wprowadziłeś wszystkie dane, o których mowa w punkcie 2 tej instrukcji.

**Pamiętaj, że oddajesz przewodniczącemu zespołu nadzorującego tylko KARTĘ ODPOWIEDZI.**

***Powodzenia!***

\* w przypadku braku numeru PESEL – seria i numer paszportu lub innego dokumentu potwierdzającego tożsamość

### **Zadanie 1.**

Srebrne przegrody luszczyn stosowane we florystyce są charakterystyczne dla

- A. czyścica wełnistego.
- B. czarnuszki siewnej.
- C. miesięcznicy rocznej.
- D. gipsówki wiechowatej.

### **Zadanie 2.**

Elementem dekoracyjnym anturium są

- A. barwne wiechy.
- B. koszyczki kwiatowe.
- C. wielobarwne baldachy.
- D. pochwy kwiatostanowe.

### **Zadanie 3.**

Pokrojem wzniesionym w kompozycji cechują się

- A. agawy i juki.
- B. zielistki i frezje.
- C. goździki i tawułki.
- D. dziewanny i ostróżki.

### **Zadanie 4.**

Liście koleusa charakteryzują się teksturą

- A. szklaną.
- B. aksamitną.
- C. brokatową.
- D. metaliczną.

### **Zadanie 5.**

Do form o dużym znaczeniu w układzie kompozycyjnym zaliczane są

- A. kosańce.
- B. stokrotki.
- C. helikonie.
- D. aksamitki.

### **Zadanie 6.**

Który materiał roślinny polecany jest do tworzenia kompozycji rustykalnej?

- A. Strelacje i lilie.
- B. Golterie i róże.
- C. Lawendy i zatrwiany.
- D. Goździki i chryzantemy.

**Zadanie 7.**

Florysta otrzymał zlecenie na wykonanie girlandy bożonarodzeniowej z gałązek jodłowych na grubym sznurze. Jako środek techniczny do wyrobu powinien zastosować

- A. piki.
- B. przyssawki.
- C. haftki rzymskie.
- D. drut na kołeczku.

**Zadanie 8.**

Barwy pochodne powstają w wyniku mieszania ze sobą

- A. dwóch barw złożonych.
- B. dwóch barw zasadniczych.
- C. barwy podstawowej z wtórną.
- D. barwy złożonej z dopełniającą.

**Zadanie 9.**

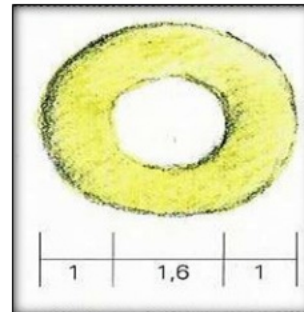
Na rysunkach projektowych okno wystawowe ma 8,8 cm dł. i 7,8 cm szer., a rzeczywiste wymiary wynoszą 1,76 m dł. i 1,56 m. szer. W jakiej skali sporządzono rysunek?

- A. 1:5
- B. 1:10
- C. 1:20
- D. 1:25

**Zadanie 10.**

Jeśli korpus wieńca ma 15 cm szerokości, to średnica otworu wieńca przy zastosowaniu proporcji przedstawionej na rysunku wynosi

- A. 15 cm
- B. 20 cm
- C. 24 cm
- D. 30 cm

**Zadanie 11.**

Aby utworzyć cieniutką pajęczynkę wokół bukietu ślubnego, należy zastosować drut

- A. miedziany.
- B. bulionowy.
- C. techniczny.
- D. aluminiowy.

### Zadanie 12.

Które materiały florystyczne należy dobrać do wykonania wieńca rzymskiego?

- A. Podkład ze słomy, liście salalu, haftki rzymskie.
- B. Podkład z pędów, gałązki sosnowe, drut na szpulce.
- C. Podkład ze słomy, liście jarzębiny, drut na kołeczku.
- D. Podkład z dodatkową konstrukcją w kształcie litery T, gałązki świerkowe.

### Zadanie 13.

Wskaż rośliny przydatne w kuchni w celach przyprawowych, które poleca się do sadzenia w pojemnikach balkonowych.

- A. Bratek i niezapominajkę.
- B. Begonię i niecierpek.
- C. Pelargonię i petunię.
- D. Tymianek i bazylię.

### Zadanie 14.

Kompozycja przedstawiona na rysunku jest typowa dla

- A. secesji.
- B. baroku.
- C. renesansu.
- D. klasycyzmu.



### Zadanie 15.

Technikę klejenia płatków róż stosuje się przy wykonywaniu wiązanek

- A. angielskiej.
- B. kameliowej.
- C. biedermeierowskiej.
- D. z naturalnymi łodygami.

### Zadanie 16.

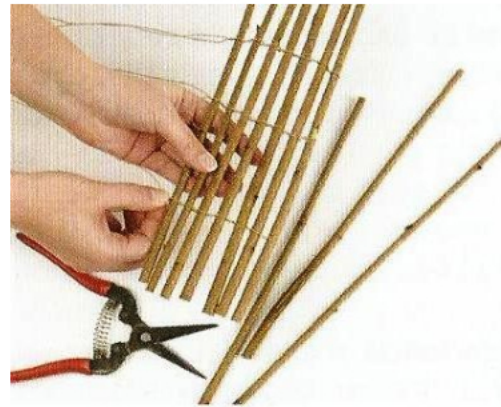
Do przygotowania z okazji Halloween dekoracji z dyni stosuje się technikę pomocniczą

- A. nabijania.
- B. wydrążania.
- C. taśmowania.
- D. kreszowania.

### Zadanie 17.

Na rysunku przedstawiono technikę

- A. owijania.
- B. skręcania.
- C. podpierania.
- D. przywiązywania.



### Zadanie 18.

Do przycinania pędów wikliny służą

- A. szczypce płaskie.
- B. nożyce ogrodnicze.
- C. sekatory florystyczne.
- D. piły ręczne typu „lisi ogon”.

### Zadanie 19.

Pestycydy wykazujące małą szkodliwość dla ludzi i zwierząt zaliczane są do klasy

- A. I
- B. II
- C. III
- D. IV

### Zadanie 20.

Żerujące na liściach mszyce można zwalczyć, opryskując preparatem

- A. Kaptan.
- B. Pirimor.
- C. AquaGel.
- D. Flower Fresk.

### Zadanie 21.

Do zwalczania szarej pleśni służą

- A. zoocydy.
- B. fungicydy.
- C. rodentocydy.
- D. moluskocydy.

### Zadanie 22.

Którą z wymienionych technik utrwalania roślin przedstawiono na rysunku?

- A. Bielenia.
- B. Woskowania.
- C. Szkieletowania.
- D. Preparowania w roztworze soli.



### Zadanie 23.

Którą z wymienionych roślin najlepiej suszyć w pozycji naturalnej (do góry)?

- A. Różę.
- B. Nagietka.
- C. Lwią paszczę.
- D. Trawę pampasową.

### Zadanie 24.

Które jadalne części rośliny można preparować w cukrze?

- A. Liście bluszczu.
- B. Liście konwalii.
- C. Kwiaty nasturcji.
- D. Kwiaty barwinka.

### Zadanie 25.

Kwiaty bezpośrednio po ścięciu należy poddać zabiegowi

- A. nawożenia.
- B. ogławiania.
- C. doświetlania.
- D. kondycjonowania.

### Zadanie 26.

Do przymocowania mokrej gąbki florystycznej do naczynia należy zastosować

- A. taśmę tapę.
- B. klej w sprayu.
- C. klej na gorąco.
- D. taśmę kotwicę.

### **Zadanie 27.**

Która z wymienionych gąbek florystycznych nie wymaga maskowania?

- A. Ring.
- B. Gabia.
- C. Garnet.
- D. Rainbow.

### **Zadanie 28.**

Do zamontowania autocorso na masce samochodu stosuje się

- A. clipy.
- B. magnesy.
- C. przyssawki.
- D. klej na gorąco.

### **Zadanie 29.**

Do wykonania kompozycji z kwiatów kwitnących w okresie wielkanocnym należy wybrać

- A. mieczyki i lilie.
- B. jaskry i hiacynty.
- C. ostróżki i konwalie.
- D. słoneczniki i złocienie.

### **Zadanie 30.**

Florysta, wykonując kompozycję do wnętrza barokowego, powinien wybrać

- A. metalową urnę, polne kwiaty, zioła.
- B. szklany wazon, trawy, liście, pióra.
- C. gliniany wazon, róże, lilie, liście palmy, muszle.
- D. porcelanowy wazon, peonie, tulipany, muszle, motyle.

### **Zadanie 31.**

Klasyczna ikebana opiera się na

- A. jednej linii.
- B. dwóch liniach.
- C. trzech liniach.
- D. czterech liniach.

### **Zadanie 32.**

Tradycyjna polska dekoracja bożonarodzeniowa, wieszana pod sufitem w wiejskich chatkach, to

- A. topiar.
- B. stroisz.
- C. girlanda.
- D. podłóżniczka.

**Zadanie 33.**

Oblicz koszt transportu zamówionej kompozycji florystycznej.

- A. 15,00 zł
- B. 15,50 zł
- C. 20,50 zł
- D. 25,00 zł

Wyszczególnienie	Wartość w zł
Materiał roślinny	75,00
Materiały dekoracyjne	30,00
Środki techniczne	15,00
Koszty robocizny	36,00
Razem koszt realizacji zamówienia z transportem	181,00

**Zadanie 34.**

Oblicz koszty materiałów florystycznych związane z wykonaniem kompozycji florystycznej.

- A. 45,00 zł
- B. 55,00 zł
- C. 122,00 zł
- D. 158,60 zł

Wyszczególnienie	Wartość w zł
Materiał roślinny	45,00
Środki techniczne	22,00
Materiały dekoracyjne	55,00
Koszty transportu	32,00
Robocizna	36,60

**Zadanie 35.**

Pracownia florystyczna otrzymała zlecenie na wykonanie okrągłego bukietu z róż, alstremerii i gloriozy na 50. urodziny. Który styl kompozycji wybierze florysta, realizując zamówienie?

- A. Formalny.
- B. Graficzny.
- C. Dekoracyjny.
- D. Wegetatywny.

**Zadanie 36.**

Który preparat wykorzystuje się, aby ograniczyć parowanie wody z roślin i uwydatnić kolor kwiatów w wieńcu pogrzebowym?

- A. Chrysal Clear
- B. Chrysal Glory
- C. Proflovit P-90
- D. Floralive Ultra 200

**Zadanie 37.**

Przycięte pędy poinsecji przed wstawieniem do wody należy

- A. nakłuć szpilką.
- B. naciąć na krzyż.
- C. przypalić nad płomieniem.
- D. wypłukać w letniej wodzie.



**Zadanie 38.**

Do roślin wrażliwych na obecność etylenu w powietrzu należą

- A. anturia.
- B. gerbery.
- C. goździki.
- D. chryzantemy.

**Zadanie 39.**

Piwonie i goździki można przechowywać na sucho w temperaturze

- A.  $0^{\circ}\text{C} \div 1^{\circ}\text{C}$
- B.  $4^{\circ}\text{C} \div 5^{\circ}\text{C}$
- C.  $8^{\circ}\text{C} \div 10^{\circ}\text{C}$
- D.  $12^{\circ}\text{C} \div 14^{\circ}\text{C}$

**Zadanie 40.**

Przygotowując wiązanekę okolicznościową w okresie zimowym do krótkiego transportu, należy zapakować ją

- A. w folię polietylenową.
- B. w pudło kartonowe.
- C. w sztywny celofan.
- D. w gruby papier.