

Nazwa kwalifikacji: **Organizacja i prowadzenie przedsiębiorstwa w agrobiznesie**
Oznaczenie kwalifikacji: **RL.07**
Wersja arkusza: **SG**
Czas trwania egzaminu: **60 minut**

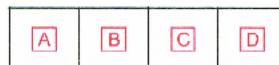
RL.07-SG-20.06

EGZAMIN POTWIERDZAJĄCY KWALIFIKACJE W ZAWODZIE
Rok 2020
CZĘŚĆ PISEMNA

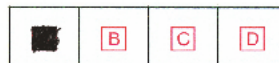
**PODSTAWA PROGRAMOWA
2017**

Instrukcja dla zdającego

1. Sprawdź, czy arkusz egzaminacyjny zawiera 10 stron. Ewentualny brak stron lub inne usterki zgłoś przewodniczącemu zespołu nadzorującego.
2. Do arkusza dołączona jest KARTA ODPOWIEDZI, na której w oznaczonych miejscach:
 - wpisz oznaczenie kwalifikacji,
 - zamaluj kratkę z oznaczeniem wersji arkusza,
 - wpisz swój numer PESEL*,
 - wpisz swoją datę urodzenia,
 - przyklej naklejkę ze swoim numerem PESEL.
3. Arkusz egzaminacyjny zawiera test składający się z 40 zadań.
4. Za każde poprawnie rozwiązane zadanie możesz uzyskać 1 punkt.
5. Aby zdać część pisemną egzaminu musisz uzyskać co najmniej 20 punktów.
6. Czytaj uważnie wszystkie zadania.
7. Rozwiązania zaznaczaj na KARCIE ODPOWIEDZI długopisem lub piórem z czarnym tuszem/atramentem.
8. Do każdego zadania podane są cztery możliwe odpowiedzi: A, B, C, D. Odpowiada im następujący układ krerek w KARCIE ODPOWIEDZI:



9. Tylko jedna odpowiedź jest poprawna.
10. Wybierz właściwą odpowiedź i zamaluj kratkę z odpowiadającą jej literą – np., gdy wybrałeś odpowiedź „A”:



11. Staraj się wyraźnie zaznaczać odpowiedzi. Jeżeli się pomylisz i błędnie zaznaczysz odpowiedź, otocz ją kółkiem i zaznacz odpowiedź, którą uważasz za poprawną, np.



12. Po rozwiązaniu testu sprawdź, czy zaznaczyłeś wszystkie odpowiedzi na KARCIE ODPOWIEDZI i wprowadziłeś wszystkie dane, o których mowa w punkcie 2 tej instrukcji.

Pamiętaj, że oddajesz przewodniczącemu zespołu nadzorującego tylko KARTĘ ODPOWIEDZI.

Powodzenia!

* w przypadku braku numeru PESEL – seria i numer paszportu lub innego dokumentu potwierdzającego tożsamość

Zadanie 1.

Dostawca wystawił fakturę płatną gotówką. Który dokument wystawi kasa odbiorcy, potwierdzając dokonanie zapłaty?

- A. Kasa wypłaci.
- B. Raport kasowy.
- C. Kasa przyjmie.
- D. Polecenie przelewu.

Zadanie 2.

Przedsiębiorca skupuje od rolników płody rolne, standaryzuje je i sprzedaje do przetwórci spożywczych. Jest to działalność

- A. usługowa.
- B. handlowa.
- C. produkcyjna.
- D. marketingowa.

Zadanie 3.

Koszt budowy silosu do przechowywania komponentów paszowych według kosztorysu wynosi 420 000,00 zł. Własne środki na rachunku bankowym wystarczą na sfinansowanie łącznie 30% kosztów inwestycji. Brakująca kwota zostanie sfinansowana z kredytu inwestycyjnego. Ile wyniesie kwota kredytu?

- A. 126 000,00 zł
- B. 194 000,00 zł
- C. 210 000,00 zł
- D. 294 000,00 zł

Zadanie 4.

Najlepszą formą sfinansowania przez firmę krótkotrwałych problemów z płynnością będzie kredyt

- A. hipoteczny.
- B. inwestycyjny.
- C. konsumpcyjny.
- D. w rachunku bieżącym.

Zadanie 5.

Przełożony, który wyznacza cele i kieruje aktywnością grupy, stosując głównie przymus oraz bezwzględny podział na kierujących i kierowanych, przejawia zachowania typowe dla kierownika

- A. demokracji.
- B. autokracji.
- C. biernego.
- D. liberała.

Zadanie 6.

Firma zamierza wejść na rynek z nowym specjalistycznym produktem ułatwiającym przygotowanie posiłków w zakładach gastronomicznych. Głównymi odbiorcami będą kucharze. Towar będzie oferowany przez wyspecjalizowanego sprzedawcę z jednoczesnym pokazem jego działania. Najlepszą formą sprzedaży będzie

- A. sprzedaż w sklepie internetowym.
- B. bezpośrednie dotarcie do miejsca pracy kucharzy.
- C. oferta w specjalistycznym sklepie wyposażenia kuchni.
- D. pokaz w supermarkecie obok stoiska z wyposażeniem kuchni.

Zadanie 7.

Planując cenę produktu, dział marketingu powinien skorzystać z

- A. receptury produktu.
- B. kosztorysu produktu.
- C. dokumentacji technicznej.
- D. dokumentacji technologicznej.

Zadanie 8.

Każda nowo zamontowana maszyna na wydziale produkcyjnym przed przekazaniem do użytkowania musi posiadać

- A. fakturę zakupu.
- B. instrukcję demontażu.
- C. dokument odbioru technicznego.
- D. schemat instalacji elektrycznej maszyny.

Zadanie 9.

Karoten, kurkumina i karmel są dodatkami do żywności z grupy

- A. barwników.
- B. emulgatorów.
- C. regulatorów kwasowości.
- D. substancji konserwujących.

Zadanie 10.

Proces pozwalający oddzielić spirytus od zacieru to

- A. osmoza.
- B. destylacja.
- C. koagulacja.
- D. pasteryzacja.

Zadanie 11.

Cukrzyca przepływa z mieszadeł do wirówek, w których kryształy są oddzielane od syropu za pomocą siły odśrodkowej. Oddzielone od syropu kryształy są płukane czystą wodą.

Przedstawiony opis dotyczy jednego z etapów technologicznych produkcji

- A. piwa.
- B. cukru.
- C. kazeiny.
- D. żelatyny.

Zadanie 12.**Wpływ sposobu pakowania na trwałość produktów przechowywanych w lodówce**

Artykuły spożywcze w lodówce (+5°C / -2°C)	Trwałość produktów niezapakowanych próżniowo	Trwałość produktów zapakowanych próżniowo
dziczyzna	2-3 dni	30-40 dni
wołowina	3-4 dni	30-40 dni
drób	2-3 dni	6-9 dni
Cała ryba	1-3 dni	4-5 dni
Twardy ser	15-20 dni	40-60 dni
Twaróg	5-7 dni	13-15 dni
Surowe warzywa	5 dni	18-20 dni
Świeże zioła	2-3 dni	7-14 dni
Świeże owoce	3-7 dni	8-25 dni
Desery	5 dni	10-18 dni
Ugotowane makarony	2-3 dni	8-12 dni
Ugotowane zupy	2-3 dni	8-12 dni
Ugotowane risotto	2-3 dni	8-12 dni
Pieczone mięso	2-3 dni	8-12 dni

Z danych w tabeli wynika, że twaróg zapakowany próżniowo można maksymalnie przechowywać w lodówce

- A. 4-5 dni.
- B. 5-7 dni.
- C. 8-12 dni.
- D. 13-15 dni.

Zadanie 13.

Produkcja kefiru odbywa się poprzez poddanie mleka krowiego

- A. dyfuzji.
- B. ekstrakcji.
- C. fermentacji.
- D. zagęszczaniu.

Zadanie 14.

Biologiczną metodą utrwalania żywności jest

- A. solenie.
- B. kiszenie.
- C. wędzenie.
- D. zamrażanie.

Zadanie 15.

Producent frytek pakuje swoje produkty w torebki o masie 1 kg i umieszcza je w kartonach po 10 sztuk/ karton. Ile kartonów powinien zakupić na miesięczną produkcję 20 ton frytek?

- A. 200 szt.
- B. 2 000 szt.
- C. 20 000 szt.
- D. 200 000 szt.

Zadanie 16.

Maszyna przedstawiona na rysunku to

- A. prasa do oleju.
- B. wirówka do mleka.
- C. drylownica do wiśni.
- D. wilk do mielenia mięsa.

**Zadanie 17.**

Na którym rysunku przedstawiono aparaturę do pomiaru przepływu cieczy?



A.



B.



C.



D.

Zadanie 18.

O wartości wypiekowej mąki decyduje zawartość

- A. skrobi.
- B. włókna.
- C. glutenu.
- D. sacharozy.

Zadanie 19.

Firma planuje produkcję surówki na poziomie 3 ton na zmianę. Jeden pracownik średnio na zmianę produkuje 500 kg produktu. Ilu pracowników należy zatrudnić w systemie dwuzmianowym, aby zapewnić planowany poziom produkcji?

- A. 8 pracowników.
- B. 10 pracowników.
- C. 12 pracowników.
- D. 14 pracowników.

Zadanie 20.

Pozostałość nasion, owoców, warzyw po wyciśnięciu soku, nadająca się na paszę dla bydła lub do dalszego przerobu, to

- A. wywar.
- B. wytłoki.
- C. wyparki.
- D. wysłodki.

Zadanie 21.

Produktem ubocznym przy produkcji sera jest

- A. laktoza.
- B. kazeina.
- C. serwatka.
- D. maślanka.

Zadanie 22.

Aspartam, ksylitol i sorbitol to substancje o właściwościach

- A. spulchniających.
- B. emulgujących.
- C. słodzących.
- D. żelujących.

Zadanie 23.

Spółka z o.o. powinna dokonywać ewidencji księgowej w formie

- A. ewidencji kasowej.
- B. ewidencji sprzedaży.
- C. pełnej księgowości.
- D. książki przychodów i rozchodów.

Zadanie 24.

Stawka podstawowa podatku od towarów i usług (VAT) w Polsce w 2020 roku wynosi

- A. 0%
- B. 5%
- C. 8%
- D. 23%

Zadanie 25.

Spółka, która zakończyła działalność, dokumentację pracowniczą powinna

- A. przekazać pracownikom.
- B. zdeponować w Urzędzie Skarbowym.
- C. przekazać do Archiwum Państwowego.
- D. wysłać do Zakładu Ubezpieczeń Społecznych.

Zadanie 26.

Jeżeli firma zakupiła budynek biurowy z zamiarem wynajmu, to w bilansie majątku zostanie on umieszczony w

- A. kapitałach obcych.
- B. aktywach trwałych.
- C. kapitałach własnych.
- D. aktywach obrotowych.

Zadanie 27.

Spisanie przez komisję na specjalnym formularzu wszystkich towarów znajdujących się w sklepie jest inwentaryzacją przeprowadzoną metodą

- A. weryfikacji.
- B. spisu z natury.
- C. potwierdzenia sald.
- D. pośrednią uproszczoną.

Zadanie 28.

W wyniku przeprowadzonej inwentaryzacji stwierdzono ubytek towarów w kwocie 3 000,00 zł. Właściciel firmy ustalił limit strat naturalnych na 0,30% wielkości sprzedaży. Ile ponad limit wyniosą straty, jeżeli sprzedaż wynosiła 500 000,00 zł?

- A. 15,00 zł
- B. 150,00 zł
- C. 1 500,00 zł
- D. 15 000,00 zł

Zadanie 29.

Wartość środka trwałego po 3 latach użytkowania wynosi 175 000,00 zł. Przewidywany okres użytkowania to 10 lat. Ile wynosiła wartość początkowa tego środka trwałego?

- A. 100 000,00 zł
- B. 150 000,00 zł
- C. 200 000,00 zł
- D. 250 000,00 zł

Zadanie 30.

Ile wynosi stopa amortyzacji rocznej wózka widłowego, którego okres użytkowania jest przewidziany na 8 lat?

- A. 10,00%
- B. 12,50%
- C. 15,00%
- D. 17,50%

Zadanie 31.

Które konta nigdy **nie wykazują** sald na początku roku obrotowego?

- A. Bilansowe.
- B. Wynikowe.
- C. Analityczne.
- D. Pozabilansowe.

Zadanie 32.

Pobrana przez bank prowizja od kredytu udzielonego na sfinansowanie bieżącej działalności jednostki gospodarczej obciąża konto

- A. Pozostałe koszty operacyjne.
- B. Pozostałe koszty rodzajowe.
- C. Koszty finansowe.
- D. Usługi obce.

Zadanie 33.

Firma sprzedała samochód dostawczy za gotówkę. Operacja ta

- A. zwiększy sumę bilansową.
- B. zmniejszy sumę bilansową.
- C. nie ma wpływu na sumę bilansową.
- D. spowoduje zmniejszenie po stronie aktywów i zwiększenie po stronie pasywów.

Zadanie 34.

Przeprowadzona analiza wskaźnikowa wykazała, że firma uzyskała 100,00 zł zysku netto na każde 1 000,00 zł kapitału całkowitego. Który wskaźnik rentowności obliczono?

- A. Aktywów.
- B. Sprzedaży.
- C. Kapitału ogółem.
- D. Kapitału własnego.

Zadanie 35.

W procesie produkcji przedsiębiorstwo zużyło 100 ton marchwi. Wartość zużytej marchwi jest kosztem

- A. zarządu.
- B. finansowym.
- C. działalności handlowej.
- D. działalności podstawowej.

Zadanie 36.

Koszty całkowite produkcji wynoszą 300 000,00 zł. Ile wynoszą koszty pośrednie, jeżeli ich wielkość oszacowano na 20% kosztów całkowitych?

- A. 30 000,00 zł
- B. 45 000,00 zł
- C. 60 000,00 zł
- D. 75 000,00 zł

Zadanie 37.

Koszty bezpośrednie produkcji wynoszą miesięcznie 50 000,00 zł. Roczne koszty pośrednie wynoszą 360 000,00 zł. Ile wynoszą miesięczne koszty całkowite?

- A. 20 000,00 zł
- B. 40 000,00 zł
- C. 60 000,00 zł
- D. 80 000,00 zł

Zadanie 38.

Zgodnie z obowiązującym u pracodawcy regulaminem wynagradzania pracownik otrzymuje co miesiąc:

- wynagrodzenie zasadnicze – 4 200,00 zł,
- dodatek funkcyjny – 500,00 zł,
- dodatek za znajomość języka obcego – 5% wynagrodzenia zasadniczego.

Oblicz miesięczne wynagrodzenie brutto pracownika.

- A. 4 410,00 zł
- B. 4 700,00 zł
- C. 4 910,00 zł
- D. 4 935,00 zł

Zadanie 39.

Cechą charakterystyczną każdej umowy zlecenia jest

- A. ciągłość stosunku pracy.
- B. ściśle podporządkowanie pracodawcy.
- C. staranne wykonanie określonego działania.
- D. osiągnięcie należytego rezultatu końcowego.

Zadanie 40.

Wskaźnik rentowności netto sprzedaży	Spółka 1.	Spółka 2.	Spółka 3.	Spółka 4.
	4,2%	3,6%	2,8%	4,5%

W tabeli przedstawiono wskaźniki rentowności netto sprzedaży czterech spółek branży mleczarskiej. Która spółka osiągnęła najwyższą efektywność sprzedaży?

- A. Spółka 1.
- B. Spółka 2.
- C. Spółka 3.
- D. Spółka 4.