

Nazwa kwalifikacji: **Ochrona i zagospodarowanie zasobów leśnych**
Oznaczenie kwalifikacji: **R.13**
Wersja arkusza: **X**

R.13-X-16.08

Czas trwania egzaminu: **60 minut**

EGZAMIN POTWIERDZAJĄCY KWALIFIKACJE W ZAWODZIE
Rok 2016
CZEŚĆ PISEMNA

Instrukcja dla zdającego

1. Sprawdź, czy arkusz egzaminacyjny zawiera 8 stron. Ewentualny brak stron lub inne usterki zgłoś przewodniczącemu zespołu nadzorującego.
2. Do arkusza dołączona jest KARTA ODPOWIEDZI, na której w oznaczonych miejscach:
 - wpisz oznaczenie kwalifikacji,
 - zamaluj kratkę z oznaczeniem wersji arkusza,
 - wpisz swój numer PESEL*,
 - wpisz swoją datę urodzenia,
 - przyklej naklejkę ze swoim numerem PESEL.
3. Arkusz egzaminacyjny zawiera test składający się z 40 zadań.
4. Za każde poprawnie rozwiązane zadanie możesz uzyskać 1 punkt.
5. Aby zdać część pisemną egzaminu musisz uzyskać co najmniej 20 punktów.
6. Czytaj uważnie wszystkie zadania.
7. Rozwiązania zaznaczaj na KARCIE ODPOWIEDZI długopisem lub piórem z czarnym tuszem/atramentem.
8. Do każdego zadania podane są cztery możliwe odpowiedzi: A, B, C, D. Odpowiada im następujący układ krerek w KARCIE ODPOWIEDZI:

A	B	C	D
---	---	---	---

9. Tylko jedna odpowiedź jest poprawna.
10. Wybierz właściwą odpowiedź i zamaluj kratkę z odpowiadającą jej literą – np., gdy wybrałeś odpowiedź „A”:

<input checked="" type="checkbox"/>	B	C	D
-------------------------------------	---	---	---

11. Staraj się wyraźnie zaznaczać odpowiedzi. Jeżeli się pomylisz i błędnie zaznaczysz odpowiedź, otocz ją kółkiem i zaznacz odpowiedź, którą uważasz za poprawną, np.

<input checked="" type="checkbox"/>	B	C	<input checked="" type="checkbox"/>
-------------------------------------	---	---	-------------------------------------

12. Po rozwiązaniu testu sprawdź, czy zaznaczyłeś wszystkie odpowiedzi na KARCIE ODPOWIEDZI i wprowadziłeś wszystkie dane, o których mowa w punkcie 2 tej instrukcji.

Pamiętaj, że oddajesz przewodniczącemu zespołu nadzorującego tylko KARTĘ ODPOWIEDZI.

Powodzenia!

* w przypadku braku numeru PESEL – seria i numer paszportu lub innego dokumentu potwierdzającego tożsamość

Zadanie 1.

Prace polegające na gradzeniu siatką upraw przed zwierzyną rozlicza się w

- A. hektarach.
- B. tysiącach sztuk.
- C. metrach bieżących.
- D. metrach kwadratowych.

Zadanie 2.

Kępa starodrzewu (biogrupa) pozostawiona na zrębie jednostkowo, powinna być mniejsza niż

- A. 9 arów.
- B. 6 arów.
- C. 3 ary.
- D. 1 ar.

Zadanie 3.

Dla gołębia siniaka oraz dudka wywiesza się budki lęgowe

- A. typu A₁.
- B. typu A.
- C. typu D.
- D. typu E.

Zadanie 4.

Ochrona lasu metodą ogniskowo-kompleksową powinna być stosowana w drzewostanach

- A. dębowych.
- B. bukowych.
- C. sosnowych.
- D. świerkowych.

Zadanie 5.

Do szkodników pierwotnych sosny zimujących pod okapem drzewostanu w stadium poczwarki należą

- A. osnuja gwiaździsta i brudnica mniszka.
- B. barczatka sosnowka i poproch cetyniak.
- C. poproch cetyniak i strzygonia choinówka.
- D. strzygonia choinówka i osnuja gwiaździsta.

Zadanie 6.

Wycieki żywicy w postaci srebrzystych smużek, widocznych w stykach płytek korowiny, to cecha charakterystyczna zasiedlenia sosny przez

- A. przyplaszczka granatka.
- B. żerdziankę sosnowkę.
- C. kornika ostrozębnego.
- D. kornika drukarza.

Zadanie 7.

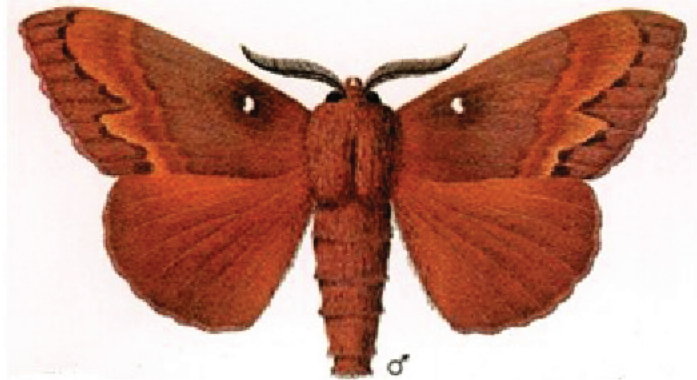
Do gatunku szkodników wtórnych zasiedlających drzewa w strefie cienkiej kory oraz opanowujące gałęzie należy

- A. tycz cieśla.
- B. cetyniec większy.
- C. cetyniec mniejszy.
- D. kornik sześćożębny.

Zadanie 8.

Na rysunku przedstawiono imago

- A. brudnicy mniszki.
- B. zwójki zieloneczki.
- C. poprocha cetyniaka.
- D. barczatki sosnówki.



Zadanie 9.

Pułapki feromonowe do odłowu samców brudnicy mniszki wywieszane są na przełomie

- A. kwietnia i maja.
- B. maja i czerwca.
- C. czerwca i lipca.
- D. lipca i sierpnia.

Zadanie 10.

W obszarach ognisk gradacyjnych wyznacza się jedną partię kontrolną na każde

- A. 5 hektarów.
- B. 10 hektarów.
- C. 50 hektarów.
- D. 100 hektarów.

Zadanie 11.

Drewno pochodzące z wywrotów, złomów, zamierających drzew zasiedlonych powinno być usuwane z lasu przed wylotem chrząszczy poza strefę zagrożenia, tzn. na odległość

- A. powyżej 1 kilometra.
- B. powyżej 2 kilometrów.
- C. powyżej 3 kilometrów.
- D. powyżej 4 kilometrów.

Zadanie 12.

Korowanie surowca drzewnego nie chroni drewna przed zasiedleniem przez

- A. kornika drukarza.
- B. cetyńca większego.
- C. ogłodka wiązowca.
- D. drwalnika paskowanego.

Zadanie 13.

Preparaty zawierające inokulum grzyba *Phlebiopsis gigantea* stosowane są w biologicznej ochronie drzewostanów przed

- A. osutką wiosenną.
- B. opadziną modrzewiową.
- C. korzeniowcem wieloletnim.
- D. czyreniem ogniowym.

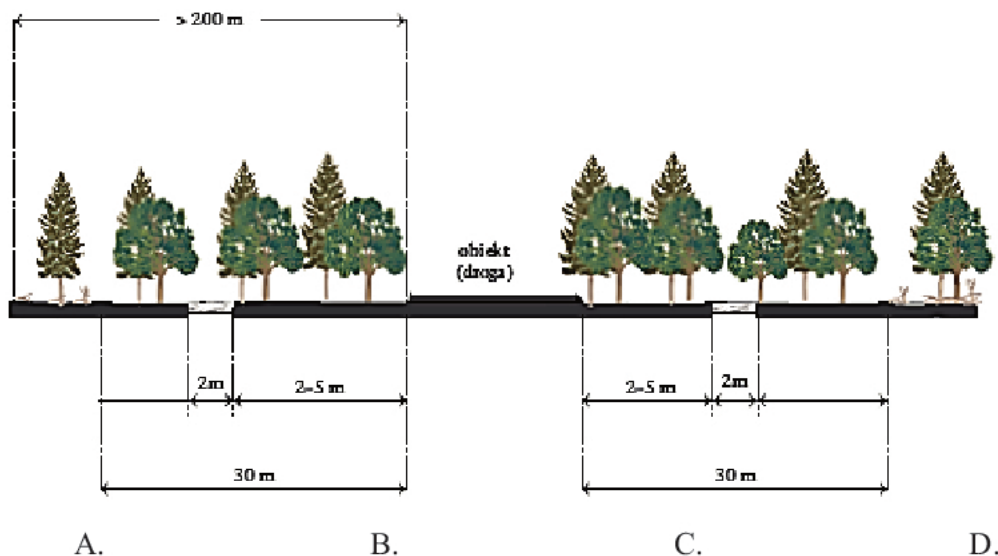
Zadanie 14.

Okres prowadzenia akcji bezpośredniej w zakresie ochrony przeciwpożarowej lasu trwa do

- A. 31 sierpnia.
- B. 30 września.
- C. 31 października.
- D. 30 listopada.

Zadanie 15.

Rysunek przedstawia pas przeciwpożarowy typu

**Zadanie 16.**

Przyjmuje się, że zasięg obserwacji z punktu obserwacyjnego wynosi

- A. $1\div 5$ kilometrów.
- B. $5\div 10$ kilometrów.
- C. $10\div 15$ kilometrów.
- D. $15\div 20$ kilometrów.

Zadanie 17.

Pożar torfowisk klasyfikowany jest jako pożar

- A. pokrywy gleby.
- B. podpowierzchniowy.
- C. pojedynczego drzewa.
- D. całkowitego drzewostanu.

Zadanie 18.

Nasiona dębu szypułkowego zbiera się w miesiącach

- A. styczeń÷marzec.
- B. maj÷czerwiec.
- C. wrzesień÷październik.
- D. listopad÷grudzień.

Zadanie 19.

Przed całkowitym dojrzewaniem wykonuje się zbiór nasion

- A. buka.
- B. jodły.
- C. klonu.
- D. sosny.

Zadanie 20.

Wielkość zbioru szyszek, owoców, nasion głównych gatunków lasotwórczych corocznie określa

- A. leśniczy.
- B. nadleśniczy.
- C. Dyrektor generalny PGL LP Lasy Państwowe.
- D. Dyrektor regionalny PGL LP Lasy Państwowe.

Zadanie 21.

Symbol produkcyjny sadzonki 2/1 oznacza

- A. dwuletnią sadzonkę z nasienia szkółkowaną po drugim roku.
- B. dwuletnią sadzonkę z nasienia szkółkowaną po pierwszym roku.
- C. trzyletnią sadzonkę z nasienia szkółkowaną po drugim roku.
- D. trzyletnią sadzonkę z nasienia szkółkowaną po pierwszym roku.

Zadanie 22.

Mchy torfowe oraz żurawina błotna są gatunkami typowymi siedliska

- A. olsu.
- B. łągu.
- C. lasu wilgotnego.
- D. boru bagiennego.

Zadanie 23.

Okres życia drzewostanu trwający od momentu powstania odnowienia naturalnego do osiągnięcia zwarcia to

- A. uprawa.
- B. młodnik.
- C. drzewostan dojrzały.
- D. drzewostan dojrzewający.

Zadanie 24.

Typ drzewostanu Św So Brz oznacza, że

- A. sosna ma największy udział w składzie gatunkowym odnowienia.
- B. brzoza ma największy udział w składzie gatunkowym odnowienia.
- C. świerk ma największy udział w składzie gatunkowym odnowienia.
- D. wszystkie trzy gatunki mają taki sam udział w składzie gatunkowym odnowienia.

Zadanie 25.

Jeżeli gatunki zmieszane są małymi kępami o powierzchni do 5 arów, to jest to forma zmieszania

- A. kępowa.
- B. grupowa.
- C. wielkokępowa.
- D. drobnokępowa.

Zadanie 26.

Dodatkowe wprowadzenie sadzonek w uprawach to

- A. poprawki.
- B. zalesienia.
- C. dolesienia.
- D. uzupełnienia.

Zadanie 27.

Orientacyjna liczba sadzonek dęba w odnowieniach sztucznych wynosi

- A. 3÷5 tys. szt./ha
- B. 4÷6 tys. szt./ha
- C. 6÷8 tys. szt./ha
- D. 8÷10 tys. szt./ha

Zadanie 28.

Skrócony cykl produkcyjny upraw plantacyjnych drzew szybko rosnących wynosi maksymalnie

- A. 20 lat.
- B. 40 lat.
- C. 60 lat.
- D. 80 lat.

Zadanie 29.

Jako plantacje jednogatunkowe powinny być prowadzone

- A. olsza czarna i świerk pospolity.
- B. brzoza omszona i robinia akacjowa.
- C. świerk pospolity i robinia akacjowa.
- D. modrzew europejski i topola osika.

Zadanie 30.

Ocenę udatności upraw zakładanych sztucznie przeprowadza się obligatoryjnie

- A. w drugim roku istnienia uprawy.
- B. w trzecim roku istnienia uprawy.
- C. w czwartym roku istnienia uprawy.
- D. w piątym roku istnienia uprawy.

Zadanie 31.

Drzewa dorodne wybiera się na etapie

- A. drzewostanu dojrzałego.
- B. drzewostanu dojrzewającego.
- C. młodnika.
- D. uprawy.

Zadanie 32.

Wprowadzenie borówki czernicy do drzewostanów na gruntach porolnych to zabieg melioracji

- A. wodnej.
- B. technicznej.
- C. agrotechnicznej.
- D. fitotechnicznej.

Zadanie 33.

Do gatunków przedplonowych wprowadzanych na gruntach porolnych należy

- A. brzoza.
- B. jodła.
- C. buk.
- D. dąb.

Zadanie 34.

Najbardziej skutecznym sposobem zabezpieczania upraw przed zwierzyną jest

- A. stosowanie osłon indywidualnych.
- B. grodzenie siatką całych powierzchni.
- C. stosowanie repelentów smakowych.
- D. nakładanie osłon na pędy szczytowe drzewek.

Zadanie 35.

Pierwsze poroże wyrastające u młodego jelenia nazywa się

- A. widłakiem.
- B. szóstakiem.
- C. szpicakiem.
- D. szydlarzem.

Zadanie 36.

Obwód łowiecki leśny to obszar, w którym grunty leśne stanowią co najmniej

- A. 30% ogólnej powierzchni tego obszaru.
- B. 40% ogólnej powierzchni tego obszaru.
- C. 50% ogólnej powierzchni tego obszaru.
- D. 60% ogólnej powierzchni tego obszaru.

Zadanie 37.

Okres godowy jeleni to

- A. huczka.
- B. rykowisko.
- C. bekowisko.
- D. bukowisko.

Zadanie 38.

Pomnik przyrody ustanawia

- A. rada gminy.
- B. Minister Środowiska.
- C. generalny dyrektor ochrony środowiska.
- D. regionalny dyrektor ochrony środowiska.

Zadanie 39.

Typy siedliskowe lasu uszeregowane od najmniejszej do największej atrakcyjności rekreacyjnej to

- A. Bśw, Lśw, Ol.
- B. Lśw, Ol, Bśw.
- C. Ol, Bśw, Lśw.
- D. Ol, Lśw, Bśw.

Zadanie 40.

Najmniejszy park narodowy w Polsce to

- A. Ojcowski Park Narodowy.
- B. Tatrzański Park Narodowy.
- C. Białowiecki Park Narodowy.
- D. Biebrzański Park Narodowy.

