

Nazwa kwalifikacji: **Wykonywanie czynności pomocniczych z zakresu realizacji zadań inspekcji
weterynaryjnej**

Oznaczenie kwalifikacji: **R.11**

Wersja arkusza: **SG**

R.11-SG-21.01

Czas trwania egzaminu: **60 minut**

EGZAMIN POTWIERDZAJĄCY KWALIFIKACJE W ZAWODZIE

Rok 2021

CZĘŚĆ PISEMNA

**PODSTAWA PROGRAMOWA
2012**

Instrukcja dla zdającego

1. Sprawdź, czy arkusz egzaminacyjny zawiera 10 stron. Ewentualny brak stron lub inne usterki zgłoś przewodniczącemu zespołu nadzorującego.
2. Do arkusza dołączona jest KARTA ODPOWIEDZI, na której w oznaczonych miejscach:
 - wpisz oznaczenie kwalifikacji,
 - zamaluj kratkę z oznaczeniem wersji arkusza,
 - wpisz swój numer PESEL*,
 - wpisz swoją datę urodzenia,
 - przyklej naklejkę ze swoim numerem PESEL.
3. Arkusz egzaminacyjny zawiera test składający się z 40 zadań.
4. Za każde poprawnie rozwiązane zadanie możesz uzyskać 1 punkt.
5. Aby zdać część pisemną egzaminu musisz uzyskać co najmniej 20 punktów.
6. Czytaj uważnie wszystkie zadania.
7. Rozwiązania zaznaczaj na KARCIE ODPOWIEDZI długopisem lub piórem z czarnym tuszem/atramentem.
8. Do każdego zadania podane są cztery możliwe odpowiedzi: A, B, C, D. Odpowiada im następujący układ kratek w KARCIE ODPOWIEDZI:

A	B	C	D
---	---	---	---

9. Tylko jedna odpowiedź jest poprawna.
10. Wybierz właściwą odpowiedź i zamaluj kratkę z odpowiadającą jej literą – np., gdy wybrałeś odpowiedź „A”:

<input checked="" type="checkbox"/>	B	C	D
-------------------------------------	---	---	---

11. Staraj się wyraźnie zaznaczać odpowiedzi. Jeżeli się pomylisz i błędnie zaznaczysz odpowiedź, otocz ją kółkiem i zaznacz odpowiedź, którą uważasz za poprawną, np.

<input checked="" type="checkbox"/>	B	C	<input checked="" type="checkbox"/>
-------------------------------------	---	---	-------------------------------------

12. Po rozwiązaniu testu sprawdź, czy zaznaczyłeś wszystkie odpowiedzi na KARCIE ODPOWIEDZI i wprowadziłeś wszystkie dane, o których mowa w punkcie 2 tej instrukcji.

Pamiętaj, że oddajesz przewodniczącemu zespołu nadzorującego tylko KARTĘ ODPOWIEDZI.

Powodzenia!

* w przypadku braku numeru PESEL – seria i numer paszportu lub innego dokumentu potwierdzającego tożsamość

Zadanie 1.

Z inicjatywy producenta pobierane są próbki do badań

- A. urzędowych.
- B. rutynowych.
- C. właścicielskich.
- D. sprawozdawczych.

Zadanie 2.

Centralnym organem administracji rządowej, kierującym działalnością Inspekcji Weterynaryjnej, jest

- A. Wojewódzki Lekarz Weterynarii.
- B. Powiatowy Lekarz Weterynarii.
- C. Urzędowy Lekarz Weterynarii.
- D. Główny Lekarz Weterynarii.

Zadanie 3.

Termohigrometr umożliwia pomiar

- A. wilgotności i ciśnienia.
- B. ciśnienia i temperatury.
- C. temperatury i wilgotności.
- D. przepływu powietrza i temperatury.

Zadanie 4.

W kurniku, w którym utrzymywanych jest 18 000 brojlerów a padło 15 sztuk, wskaźnik śmiertelności dziennej wynosi

- A. 0,083%
- B. 0,83%
- C. 8,3%
- D. 83%

Zadanie 5.**§ 5.**

W przypadku gdy w kurniku, w którym utrzymuje się kury nioski:

(...) jest zastosowane oświetlenie sztuczne – kurnik oświetla się w rytmie dobowym tak, aby około 1/3 doby stanowiło nieprzerwany okres ciemności oraz występowały okresy przyciemniania odpowiadające zmierzchowi (...)

Na podstawie fragmentu rozporządzenia określ, ile czasu powinien wynosić w kurniku nieprzerwany okres ciemności w rytmie dobowym, przy zastosowanym sztucznym oświetleniu.

- A. 3 godziny.
- B. 4 godziny.
- C. 6 godzin.
- D. 8 godzin.

Zadanie 6.

Badanie przedubojowe bydła potwierdzające brak choroby zakaźnej przeprowadza

- A. urzędowy lekarz weterynarii.
- B. właściciel zwierząt.
- C. inspektor ARiMR.
- D. pracownik rzeźni.

Zadanie 7.

Posiadacz świń zobowiązany jest oznakować zwierzę w terminie **nieprzekraczającym**

- A. 10 dni od dnia urodzenia.
- B. 15 dni od dnia urodzenia.
- C. 30 dni od dnia urodzenia.
- D. 60 dni od dnia urodzenia.

Zadanie 8.

Dziennik podróży powinien towarzyszyć przesyłce zwierząt trwającej ponad

- A. 2 godziny.
- B. 4 godziny.
- C. 6 godzin.
- D. 8 godzin.

Zadanie 9.

Mięso świń pozyskane na użytek własny, poddane ubojowi na terenie niepodlegającym ograniczeniom, poddaje się obowiązkowo badaniu w kierunku

- A. ASF.
- B. BSE.
- C. różycy.
- D. włośnicy.

Zadanie 10.

Zoonozą jest

- A. afrykański pomór świń.
- B. toksoplazmoza.
- C. panleukopenia.
- D. nosówka.

Zadanie 11.

Za urzędowo wolne od brucelozы powinno być uznane stado

- A. świń.
- B. bydła.
- C. drobiu.
- D. zwierząt futerkowych.

Zadanie 12.

Zabrania się podawania zwierzętom gospodarskim

- A. sulfonamidów.
- B. tyreostatyków.
- C. neuroleptyków.
- D. kokcydiostatyków.

Zadanie 13.

Na podstawie zamieszczonego fragmentu księgi rejestracji świń wskaż kolejny numer siedziby stada.

- A. 111
- B. 222
- C. 333
- D. 444

KSIĘGA REJESTRACJI ŚWIŃ

Numer siedziby stada:

P	L	1	1	1	2	2	2	3	3	3	4	4	4
---	---	---	---	---	---	---	---	---	---	---	---	---	---

Dane posiadacza zwierząt

.....

Zadanie 14.

Obecność piasku w produktach pochodzenia zwierzęcego jest zanieczyszczeniem

- A. fizycznym.
- B. toksycznym.
- C. chemicznym.
- D. biologicznym.

Zadanie 15.

Mykotoksyny są toksycznymi metabolitami

- A. bakterii.
- B. wirusów.
- C. grzybów.
- D. pasożytów.

Zadanie 16.

Substancje, których dodanie do paszy polepsza lub zmienia właściwości organoleptyczne paszy lub wizualne żywności pochodzenia zwierzęcego, to dodatek

- A. dietetyczny.
- B. sensoryczny.
- C. zootechniczny.
- D. technologiczny.

Zadanie 17.

Dodanie do paszy kokcydiostatyków ma na celu zniszczenie

- A. pierwotniaków.
- B. tasiemców.
- C. nicieni.
- D. włośni.

Zadanie 18.

Miejscem predylekcyjnym u trzody, w którym otorbia się *Trichinella spiralis*, jest

- A. mięsień sercowy.
- B. filar przepony.
- C. wątroba.
- D. mózg.

Zadanie 19.

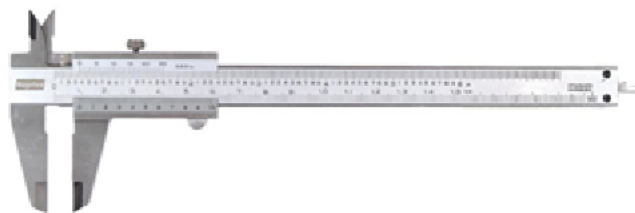
Przedstawiony na rysunku sprzęt jest wykorzystywany w metodzie wykrywania

- A. *Bovicola bovis*.
- B. *Trichinella spiralis*.
- C. *Salmonella enteritidis*.
- D. *Echinococcus granulosus*.

**Zadanie 20.**

Przedstawiony na rysunku przyrząd jest wykorzystywany do diagnostyki

- A. gruźlicy.
- B. białaczki.
- C. brucelozy.
- D. nosacizny.

**Zadanie 21.**

Do badań w kierunku BSE pobiera się próbkę

- A. kału.
- B. krwi.
- C. moczu.
- D. pnia mózgu.

Zadanie 22.

Wymazy podszwowe pobierane są w stadach drobiu w kierunku

- A. chlamydiozy.
- B. salmonellozy.
- C. grypy ptaków.
- D. mycoplazmozy.

Zadanie 23.

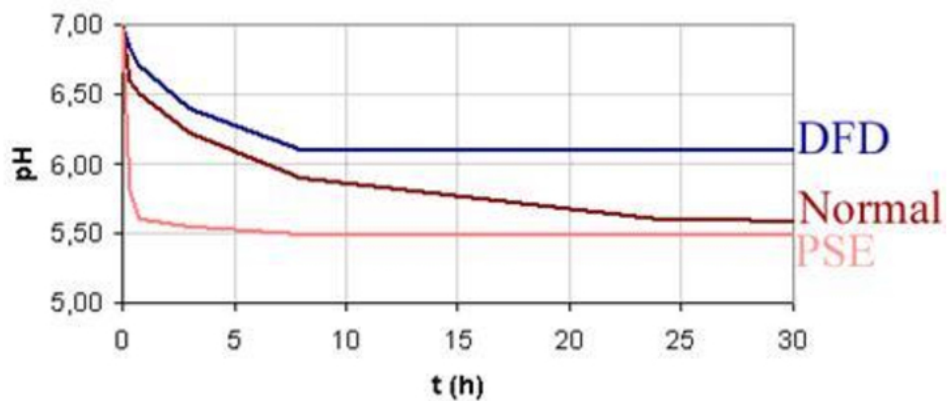
Znak jakości zdrowotnej, nanoszony na powierzchnię produktów pochodzenia zwierzęcego, zawiera informację o

- A. numerze identyfikacyjnym zakładu produkcyjnego.
- B. zawartości dodatków do żywności.
- C. terminie przydatności do spożycia.
- D. obecności GMO w produkcie.

Zadanie 24.

Z przedstawionego wykresu odczytaj wartość pH tkanki mięśniowej zmierzone 5 godzin po uboju dla mięsa PSE.

- A. 7,0
- B. 6,5
- C. 6,0
- D. 5,5

**Zadanie 25.**

Kto wpisuje informacje dotyczące łańcucha żywieniowego zwierząt kierowanych do uboju?

- A. Pracownik rzeźni.
- B. Lekarz weterynarii.
- C. Właściciel zwierząt.
- D. Przewoźnik zwierząt.

Zadanie 26.**Ocena poziomu dobrostanu**

- bez uwag
 - skumulowany wskaźnik śmiertelności zgodny z przepisami,
 - ocena zmian na podeszwach do 40 punktów,
- średni poziom dobrostanu
 - skumulowany wskaźnik śmiertelności do 5% przy jednoczesnym braku właściwego uzasadnienia takiego poziomu śmiertelności lub
 - ocena zmian na podeszwach 41-80 punktów,
- niski poziom dobrostanu
 - skumulowany wskaźnik śmiertelności > 5% przy jednoczesnym braku właściwego uzasadnienia takiego poziomu śmiertelności lub ocena zmian na podeszwach > 80 punktów

Na podstawie zamieszczonego fragmentu decyzji określ poziom dobrostanu w kurniku, w którym skumulowany wskaźnik śmiertelności wyniósł 4%, a ocenę zmian na podeszwach obliczono na 60 punktów.

- A. Niski.
- B. Średni.
- C. Wysoki.
- D. Bez uwag.

Zadanie 27.

Jeżeli zwierzę jest zdrowe pod wszelkimi względami, ale miało wypadek, który uniemożliwił transport do rzeźni z przyczyn podyktowanych jego dobrostanem, to wówczas na terenie gospodarstwa zostanie poddane ubojowi

- A. rytualnemu.
- B. sanitarnemu.
- C. rutynowemu.
- D. z konieczności.

Zadanie 28.

Badanie przedubojowe **nie jest** przeprowadzane w przypadku uboju

- A. sanitarnego.
- B. rytualnego bydła.
- C. dziczyzny na łowisku.
- D. zwierząt podejrzanych o chorobę zakaźną.

Zadanie 29.

Do zasadniczych surowców rzeźnych należy

- A. krew.
- B. tusza.
- C. skóra.
- D. podroby.

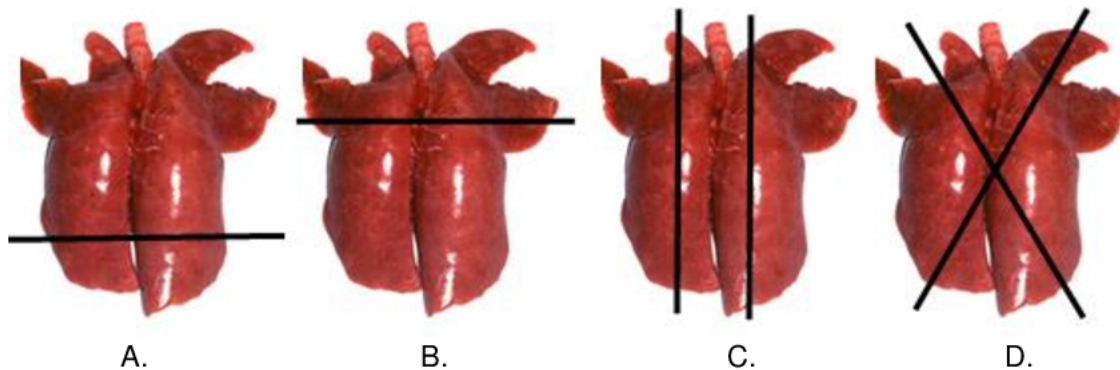
Zadanie 30.

W trakcie poubojowego badania głowy bydła w wieku powyżej 6 tygodnia życia, mięśnie żwacze zewnętrzne nacina się

- A. jednokrotnie.
- B. dwukrotnie.
- C. trzykrotnie.
- D. czterokrotnie.

Zadanie 31.

W przypadku badania szczegółowego płuc świni nacięcia należy poprowadzić zgodnie z rysunkiem

**Zadanie 32.**

Materiał SRM powstaje w trakcie uboju

- A. świń.
- B. bydła.
- C. drobiu.
- D. dziczyzny.

Zadanie 33.

Które uboczne produkty pochodzenia zwierzęcego mogą być wykorzystane do produkcji karmy dla zwierząt?

- A. Płody.
- B. Produkty uboczne z wylęgarni.
- C. Padłe zwierzęta z ogrodów zoologicznych.
- D. Produkty pochodzenia zwierzęcego zawierające ciała obce.

Zadanie 34.

Ubój zwierzęcia chorego na chorobę zakaźną lub podejrzanego o chorobę lub zakażenie, to ubój

- A. rytualny.
- B. sanitarny.
- C. upozorowany.
- D. z konieczności.

Zadanie 35.

Przy zwalczaniu chorób zakaźnych zwierząt obszar wyznaczony wokół obszaru zapowietrzonego, podlegający ograniczeniom, w szczególności zakazom, nakazom oraz środkom kontroli, to obszar

- A. zanieczyszczony.
- B. zagrożony.
- C. buforowy.
- D. zakaźny.

Zadanie 36.

Art. 44.1

1. nakazać odosobnienie, strzeżenie lub obserwację zwierząt chorych lub zakażonych albo podejrzanych o zakażenie lub o chorobę,
2. zakazać wydawania świadectw zdrowia, dokumentów handlowych lub przewozowych,
3. nakazać zabicie lub ubój zwierząt chorych lub zakażonych, podejrzanych o zakażenie lub o chorobę albo zwierząt z gatunków wrażliwych na daną chorobę zakaźną zwierząt,
4. zakazać używania zwierząt w celu rozmnażania,
5. zakazać w ognisku choroby wprowadzania, przeprowadzania i wyprowadzania, zwierząt lub sprowadzania i wywożenia produktów, zwłok zwierzęcych i środków żywienia zwierząt (...)

Na podstawie fragmentu rozporządzenia wskaż decyzję, którą powinien podjąć powiatowy lekarz weterynarii w związku ze zwalczaniem choroby zakaźnej zwierząt, podlegającej obowiązkowi zwalczania.

- A. Zezwolić na rozmnażanie zwierząt.
- B. Nakazać wystawienie świadectw zdrowia.
- C. Wyprowadzić wszystkie żywe zwierzęta z gospodarstwa.
- D. Nakazać zabicie zwierząt zakażonych, podejrzanych o zakażenie.

Zadanie 37.

Przedstawiony na rysunku przedmiot służy do

- A. deratyzacji.
- B. dezynfekcji.
- C. dezynsekcji.
- D. dezaminacji.



Zadanie 38.**Virkon S**

Dezynfekcja profilaktyczna: stosować roztwór 0,5-1,0% (0,5/1 kg preparatu rozpuścić w 100 litrach letniej wody; 5,0/10,0 g w 1 litrze letniej wody). Czas działania 30-60 minut.

Na podstawie zamieszczonej instrukcji określ, ile preparatu Virkon S należy odważyć do sporządzenia 100 litrów 1% roztworu dezynfekcyjnego.

- A. 1 g
- B. 10 g
- C. 100 g
- D. 1000 g

Zadanie 39.

Dezynsekcja obejmuje likwidację

- A. owadów biegających i latających.
- B. owadów biegających i bakterii.
- C. owadów biegających i gryzoni.
- D. bakterii i gryzoni.

Zadanie 40.

Do fizycznych metod dezynfekcji należy stosowanie

- A. fioletu krystalicznego.
- B. wody utlenionej.
- C. chlorku sodu.
- D. pary wodnej.