

Nazwa kwalifikacji: **Wykonywanie czynności pomocniczych z zakresu usług weterynaryjnych**
Oznaczenie kwalifikacji: **R.10**
Wersja arkusza: **X**

R.10-X-17.01

Czas trwania egzaminu: **60 minut**

EGZAMIN POTWIERDZAJĄCY KWALIFIKACJE W ZAWODZIE
Rok 2017
CZEŚĆ PISEMNA

Instrukcja dla zdającego

- Sprawdź, czy arkusz egzaminacyjny zawiera 11 stron. Ewentualny brak stron lub inne usterki zgłoś przewodniczącemu zespołu nadzorującego.
- Do arkusza dołączona jest KARTA ODPOWIEDZI, na której w oznaczonych miejscach:
 - wpisz oznaczenie kwalifikacji,
 - zamaluj kratkę z oznaczeniem wersji arkusza,
 - wpisz swój numer PESEL*,
 - wpisz swoją datę urodzenia,
 - przyklej naklejkę ze swoim numerem PESEL.
- Arkusze egzaminacyjny zawiera test składający się z 40 zadań.
- Za każde poprawnie rozwiązane zadanie możesz uzyskać 1 punkt.
- Aby zdać część pisemną egzaminu musisz uzyskać co najmniej 20 punktów.
- Czytaj uważnie wszystkie zadania.
- Rozwiązania zaznaczaj na KARCIE ODPOWIEDZI długopisem lub piórem z czarnym tuszem/atramentem.
- Do każdego zadania podane są cztery możliwe odpowiedzi: A, B, C, D. Odpowiada im następujący układ krerek w KARCIE ODPOWIEDZI:

| | | | |
|---|---|---|---|
| A | B | C | D |
|---|---|---|---|

- Tylko jedna odpowiedź jest poprawna.
- Wybierz właściwą odpowiedź i zamaluj kratkę z odpowiadającą jej literą – np., gdy wybrałeś odpowiedź „A”:

| | | | |
|-------------------------------------|---|---|---|
| <input checked="" type="checkbox"/> | B | C | D |
|-------------------------------------|---|---|---|

- Staraj się wyraźnie zaznaczać odpowiedzi. Jeżeli się pomylisz i błędnie zaznaczysz odpowiedź, otocz ją kółkiem i zaznacz odpowiedź, którą uważasz za poprawną, np.

| | | | |
|-------------------------------------|---|---|-------------------------------------|
| <input checked="" type="checkbox"/> | B | C | <input checked="" type="checkbox"/> |
|-------------------------------------|---|---|-------------------------------------|

- Po rozwiązaniu testu sprawdź, czy zaznaczyłeś wszystkie odpowiedzi na KARCIE ODPOWIEDZI i wprowadziłeś wszystkie dane, o których mowa w punkcie 2 tej instrukcji.

Pamiętaj, że oddajesz przewodniczącemu zespołu nadzorującego tylko KARTĘ ODPOWIEDZI.

Powodzenia!

* w przypadku braku numeru PESEL – seria i numer paszportu lub innego dokumentu potwierdzającego tożsamość

Zadanie 1.

Narzędzie pokazane na ilustracji przeznaczone jest do poskramiania

- A. świń.
- B. koni.
- C. owiec.
- D. bydła.



Zadanie 2.

Naukę zajmującą się rozpoznawaniem chorób nazywa się

- A. diagnostyką.
- B. patogenezą.
- C. patologią.
- D. etiologią.

Zadanie 3.

Badając fizykalnie głowę jelita ślepego u konia, należy omacać okolice

- A. prawej słabizny.
- B. przedpępkową.
- C. lewej słabizny.
- D. pachwinową.

Zadanie 4.

Krew od konia pobierana jest najczęściej z żyły

- A. odpiszczelowej.
- B. czczej przedniej.
- C. szyjnej zewnętrznej.
- D. szyjnej jarzmowej wewnętrznej.

Zadanie 5.

Ilustracja przedstawia badanie

- A. bronchoskopowe.
- B. oftalmoskopowe.
- C. rynoskopowe.
- D. otoskopowe.



Zadanie 6.

Prawidłowa liczba oddechów na minutę u psa w spoczynku wynosi

- A. 4–7 oddechów.
- B. 10–30 oddechów.
- C. 40–60 oddechów.
- D. 70–100 oddechów.

Zadanie 7.

| | | |
|-------------------------|-------------------|--------------------|
| temperatura 37,5-38,5°C | tętno 28–40 / min | oddechy 8–16 / min |
|-------------------------|-------------------|--------------------|

Parametry CTO przedstawione powyżej są prawidłowe dla

- A. konia.
- B. świni.
- C. bydła.
- D. psa.

Zadanie 8.

U bydła obserwuje się obfite ślinienie, silny niepokój, próby przełykania i szybko narastające wzdęcie; podczas próby sondowania natrafia się opór we wprowadzaniu sondy.

Opis wskazuje na

- A. zapalenie gardła.
- B. zatkanie przełyku.
- C. wzdęcie żwacza.
- D. przemieszczenie trawieńca.

Zadanie 9.

Za pomocą waginoskopu wykonuje się

- A. opukiwanie.
- B. omacywanie.
- C. osłuchiwanie.
- D. wzniernikowanie.

Zadanie 10.

Wprowadzenie endoskopu do jamy otrzewnowej nazywa się

- A. artroskopia.
- B. gastroskopia.
- C. laparoscopia.
- D. bronchoskopia.

Zadanie 11.

Zdjęcie RTG przedstawia wynik badania

- A. płodów w macicy.
- B. żołądka z kontrastem.
- C. jelita cienkiego z ciałem obcym.
- D. pęcherza moczowego z kontrastem.

**Zadanie 12.**

Litera P na zdjęciu RTG oznacza

- A. pelvis – miednicę.
- B. kość piszczelową.
- C. panewkę miednicy.
- D. prawą stronę zwierzęcia.

**Zadanie 13.**

W celu wykrycia inwazji nużeńców u psów bada się

- A. rozmaz krwi.
- B. zeszkrobinę skóry.
- C. kał metodą flotacji.
- D. kał metodą sedymentacji.

Zadanie 14.

Zestaw przedstawiony na ilustracji służy do pobierania

- A. krwi.
- B. mleka.
- C. moczu.
- D. treści żwacza.

**Zadanie 15.**

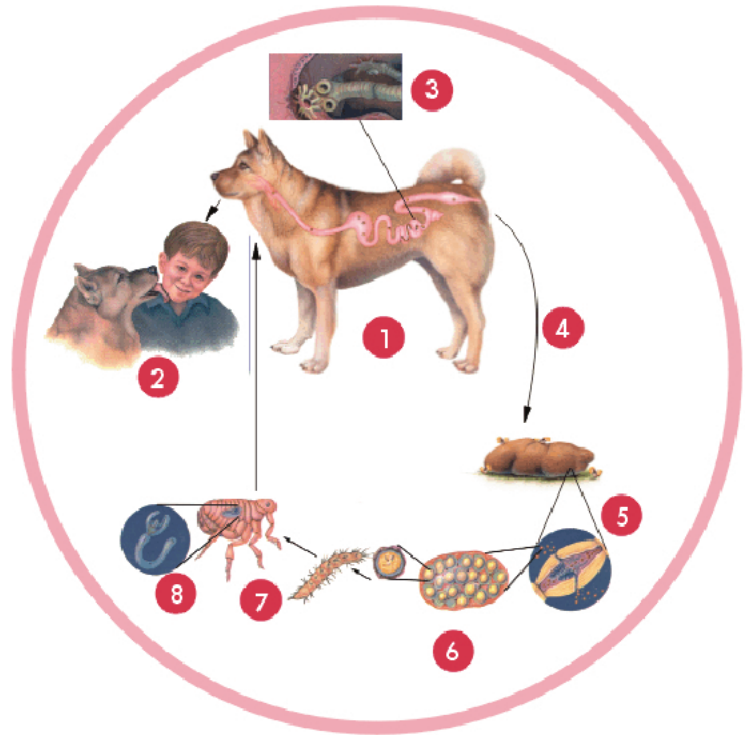
Próbki moczu do badań bakteriologicznych należy dostarczyć do laboratorium w ciągu

- A. 24 godzin, przechowując w temp. poniżej 0°C.
- B. 12 godzin, przechowując w temp. około 15°C.
- C. 8 godzin, przechowując w temp. pokojowej.
- D. 4 godzin, przechowując w temp. 2-8°C.

Zadanie 16.

Schemat przedstawia cykl życiowy

- A. tasiemca bąblowcowego.
- B. włosogłówki psiej.
- C. tasiemca psiego.
- D. glisty psiej.

**Zadanie 17.**

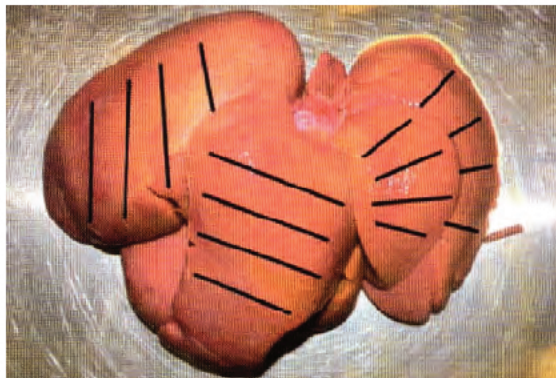
Nauka zajmująca się reakcją odpornościowo-obronną organizmu na patogen to

- A. serologia.
- B. immunologia.
- C. mikrobiologia.
- D. transplantologia.

Zadanie 18.

Na ilustracji przedstawione są linie cięcia w czasie przeprowadzania sekcji

- A. śledziony.
- B. wątroby.
- C. mózgu.
- D. serca.



Zadanie 19.

Zestaw przedstawiony na ilustracji to narzędzia do wykonywania

- A. zabiegów ginekologicznych.
- B. operacji ortopedycznych.
- C. kastracji samców.
- D. sekcji zwłok.



Zadanie 20.

Zdolność mikroorganizmów do przenikania przez bariery ochronne ustroju, namnażania się i rozprzestrzeniania w nim, nazywa się

- A. rozsiewalnością.
- B. napastliwością.
- C. inwazyjnością.
- D. zjadliwością.

Zadanie 21.

Czerniak jest schorzeniem o etiologii

- A. wirusowej.
- B. bakteryjnej.
- C. pasożytniczej.
- D. nowotworowej.

Zadanie 22.

Na skutek długotrwałego niedokrwienia narządy ulegają

- A. atrofii.
- B. nekrozie.
- C. hipertrofii.
- D. degeneracji.

Zadanie 23.

Najbardziej wrażliwymi na promieniowanie RTG narządami są

- A. mózg i mięsień sercowy.
- B. gonady i szpik kostny.
- C. żołądek i wątroba.
- D. skóra i włosy.

Zadanie 24.

Krew do badań biochemicznych pobiera się do probówki

- A. z cytrynianem sodu.
- B. z heparyną litową.
- C. czystej i suchej.
- D. z EDTA.

Zadanie 25.

Tasiemiec uzbrojony występuje

- A. u koni.
- B. u bydła.
- C. u świń.
- D. u owiec.

Zadanie 26.

Pasożyt pokazany na ilustracji to

- A. wesz.
- B. pchła.
- C. wszoł.
- D. nużeniec.



Zadanie 27.

Drogą aerogenną szerzy się u psów

- A. tężec.
- B. nosówka.
- C. borelioza.
- D. toksoplazmoza.

Zadanie 28.

Transfuzję krwi u zwierząt przeprowadza się w przypadku

- A. cukrzycy.
- B. ochwatu.
- C. anemii.
- D. ketozy.

Zadanie 29.

Schorzenie występuje u zwierząt młodych, rozwija się bardzo powoli, czasami nawet w przeciągu kilku miesięcy. Jego początkiem jest zazwyczaj powiększenie stawów skokowych i nadgarstkowych, a także różańcowate zgrubienia na końcach żeber. Oprócz tego może wystąpić bolesność i kulawizna kończyn, wklęśnięcie kręgosłupa, łukowate wygięcie kończyn, zmiany na zębach (uszkodzone szkliwo, opóźniona wymiana zębów mlecznych na stałe). Czasami występują bardziej ogólne objawy, jak niechęć do ruchu, brak apetytu i osowiałość, osłabienie odporności organizmu.

Opisane objawy towarzyszą

- A. krzywicy.
- B. osteoporozie.
- C. urazom kości.
- D. dysplazji stawu biodrowego.

Zadanie 30.

Na wydruku z morfologii krwi psa widnieje informacja: PLT 850 (200–580 tys./ μ l). Wynik świadczy

- A. o trombocytozie.
- B. o erytrocytozie.
- C. o erytropenii.
- D. o limfopenii.

Zadanie 31.

Nierównomierna praca serca nazywana jest

- A. bradykardią.
- B. tachykardią.
- C. miocardią.
- D. arytmia.

Zadanie 32.

Który z wymienionych preparatów działa przeciw ektopasożytom?

- A. Fiprex.
- B. Rabisin.
- C. Betamox.
- D. Ketamina.

Zadanie 33.

| | Średnica (mm) | Skala G | Prędkość przepływu ml/min |
|-------------------|---------------|---------|---------------------------|
| Wenflon żółty | 0,7 | 24 | 13 |
| Wenflon niebieski | 0,8 | 22 | 31 |
| Wenflon różowy | 1,0 | 20 | 64 |
| Wenflon zielony | 1,2 | 18 | 80 |
| Wenflon biały | 1,4 | 17 | 125 |
| Wenflon szary | 1,7 | 16 | 180 |
| Wenflon czerwony | 2,0 | 14 | 270 |

Lekarz weterynarii chce dokonać wlewu dożylnego u psa. Jaki kolor wenflonu powinien zastosować, jeżeli ma podać 500 ml płynu fizjologicznego z prędkością przepływu 80 ml/min?

- A. Niebieski.
- B. Różowy.
- C. Zielony.
- D. Biały.

Zadanie 34.

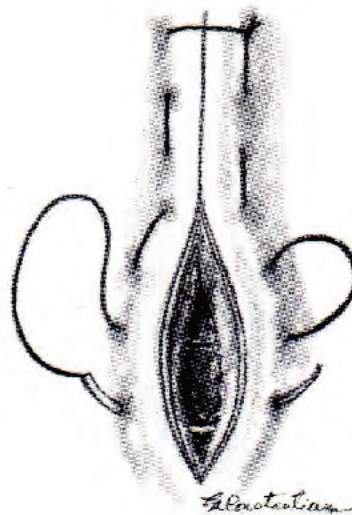
Leki drażniące najczęściej podaje się drogą wlewów

- A. dożylnych.
- B. podskórnych.
- C. doodbytniczych.
- D. dootrzewnowych.

Zadanie 35.

Zaprezentowany szew chirurgiczny to szew

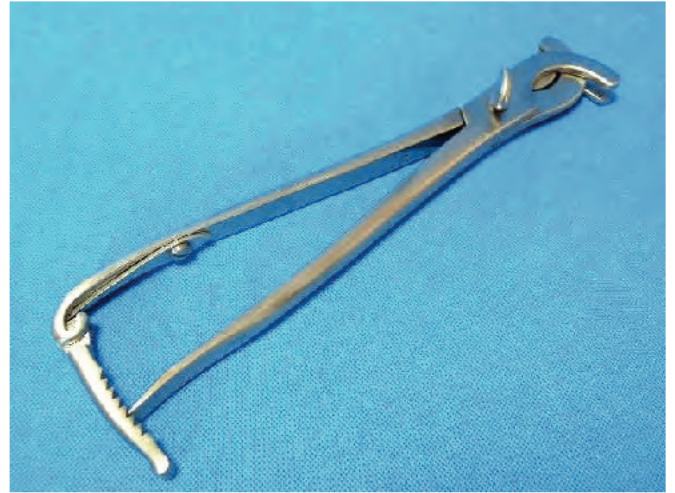
- A. „zetka”.
- B. śródskórny.
- C. ciągły „na okrętke”.
- D. materacowy poziomy ciągły.



Zadanie 36.

Przedstawione kleszcze służą do

- A. kastracji ogierów.
- B. usuwania zębów u koni.
- C. pomocy porodowej u świń.
- D. zakładania kółek nosowych u buhajów.

**Zadanie 37.**

Urządzenie widoczne na ilustracji ma zastosowanie w fizjoterapii zwierząt, najczęściej w przypadkach naderwań i naciągnięć mięśni, przy procesach zapalnych stawów i zrostowych kości oraz leczeniu trudno gojących się ran. Urządzenie to służy do

- A. hydroterapii.
- B. laseroterapii.
- C. kinezyterapii.
- D. magnetoterapii.

**Zadanie 38.**

Zabieg rehabilitacyjny pokazany na ilustracji nazywa się

- A. jonoforezą.
- B. laseroterapią.
- C. światłoterapią.
- D. magnetoterapią.



Zadanie 39.

Narzędzie przedstawione na ilustracji to

- A. trepan.
- B. stapler.
- C. osteotom.
- D. imadło chirurgiczne.

**Zadanie 40.**

| Wskaźnik | | Leukocyty (LEU) | |
|-----------|--------|-----------------|--------------|
| Jednostka | | $10^3/l$ | tys./ mm^3 |
| Gatunek | Konie | 6,0–12,0 | 6,0–12,0 |
| | Bydło | 4,0–10,0 | 4,0–10,0 |
| | Owce | 4,0–12,0 | 4,0–12,0 |
| | Kozy | 5,0–13,0 | 5,0–13,0 |
| | Świnie | 10,0–22,0 | 10,0–22,0 |
| | Psy | 6,0–17,0 | 6,0–17,0 |
| | Koty | 5,0–20,0 | 5,0–20,0 |

W tabeli podano prawidłowe wskaźniki hematologiczne dla różnych gatunków zwierząt. Które ze zwierząt ma leukocytozę?

- A. Koń przy liczbie leukocytów 7 tys./ mm^3
- B. Pies przy liczbie leukocytów 17 tys./ mm^3
- C. Świnia przy liczbie leukocytów 8 tys./ mm^3
- D. Krowa przy liczbie leukocytów 12 tys./ mm^3