

Nazwa kwalifikacji: **Wykonywanie czynności pomocniczych z zakresu usług weterynaryjnych**

Oznaczenie kwalifikacji: **R.10**

Numer zadania: **01**

*Arkusze zawiera informacje prawnie chronione
do momentu rozpoczęcia egzaminu*

Miejsce na naklejkę
z numerem PESEL i z kodem
ośrodka

Wypełnia zdający

Numer PESEL zdającego*

--	--	--	--	--	--	--	--	--	--	--	--	--	--	--	--	--	--	--	--

R.10-01-14.08

Czas trwania egzaminu: **120 minut**

EGZAMIN POTWIERDZAJĄCY KWALIFIKACJE W ZAWODZIE
Rok 2014
CZĘŚĆ PRAKTYCZNA

Układ graficzny © CKE 2013

Instrukcja dla zdającego

1. Na pierwszej stronie arkusza egzaminacyjnego wpisz w oznaczonym miejscu swój numer PESEL i naklej naklejkę z numerem PESEL i z kodem ośrodka.
2. Na KARCIE OCENY w oznaczonym miejscu przyklej naklejkę z numerem PESEL oraz wpisz:
 - swój numer PESEL*,
 - symbol cyfrowy zawodu,
 - oznaczenie kwalifikacji,
 - numer zadania,
 - numer stanowiska.
3. KARTĘ OCENY przekaz zespołowi nadzorującemu część praktyczną egzaminu.
4. Sprawdź, czy arkusz egzaminacyjny zawiera 4 strony i nie zawiera błędów. Ewentualny brak stron lub inne usterki zgłoś przez podniesienie ręki przewodniczącemu zespołu nadzorującego część praktyczną egzaminu.
5. Zapoznaj się z treścią zadania oraz stanowiskiem egzaminacyjnym. Masz na to 10 minut. Czas ten nie jest wliczany do czasu trwania egzaminu.
6. Czas rozpoczęcia i zakończenia pracy zapisze w widocznym miejscu przewodniczący zespołu nadzorującego.
7. Wykonaj samodzielnie zadanie egzaminacyjne. Przestrzegaj zasad bezpieczeństwa i organizacji pracy.
8. Jeżeli w zadaniu egzaminacyjnym występuje polecenie „zgłoś gotowość do oceny przez podniesienie ręki”, to zastosuj się do polecenia i poczekaj na decyzję przewodniczącego zespołu nadzorującego.
9. Po zakończeniu wykonania zadania pozostaw rezultaty oraz arkusz egzaminacyjny na swoim stanowisku lub w miejscu wskazanym przez przewodniczącego zespołu nadzorującego.
10. Po uzyskaniu zgody zespołu nadzorującego możesz opuścić salę/miejsce przeprowadzania egzaminu.

Powodzenia!

* w przypadku braku numeru PESEL – seria i numer paszportu lub innego dokumentu potwierdzającego tożsamość

Zadanie egzaminacyjne

Wykonaj rozmaz krwi psa, zabarw go metodą HE (hematoksyliną i eozyną) i zbadaj go pod kątem obecności form rozwojowych pasożyta *B.canis*. Instrukcja barwienia preparatu znajduje się w arkuszu egzaminacyjnym. Zgłoś przez podniesienie ręki gotowość do wykonania rozmazu, żeby egzaminator mógł ocenić sposób wykonania rozmazu.

Wypełnij zamieszczoną w arkuszu egzaminacyjnym „Notatkę 1” oraz „Notatkę 2”, opisując czynności podczas wykonywania rozmazu. Po wykonaniu i wybarwieniu rozmazu podnieś rękę, aby zgłosić gotowość do oceny rozmazu.

Przed rozpoczęciem badania mikroskopowego podnieś rękę, aby egzaminator mógł ocenić sposób mikroskopowania preparatu.

Czas przeznaczony na wykonanie zadania wynosi 120 minut.

Ocenie podlegać będą 3 rezultaty:

- uzupełniona Notatka 1,
- uzupełniona Notatka 2,
- wykonany rozmaz

oraz

- sposób wykonania rozmazu,
- sposób mikroskopowania preparatu.

Instrukcja zestawu do szybkiego barwienia rozmazów krwi i szpiku

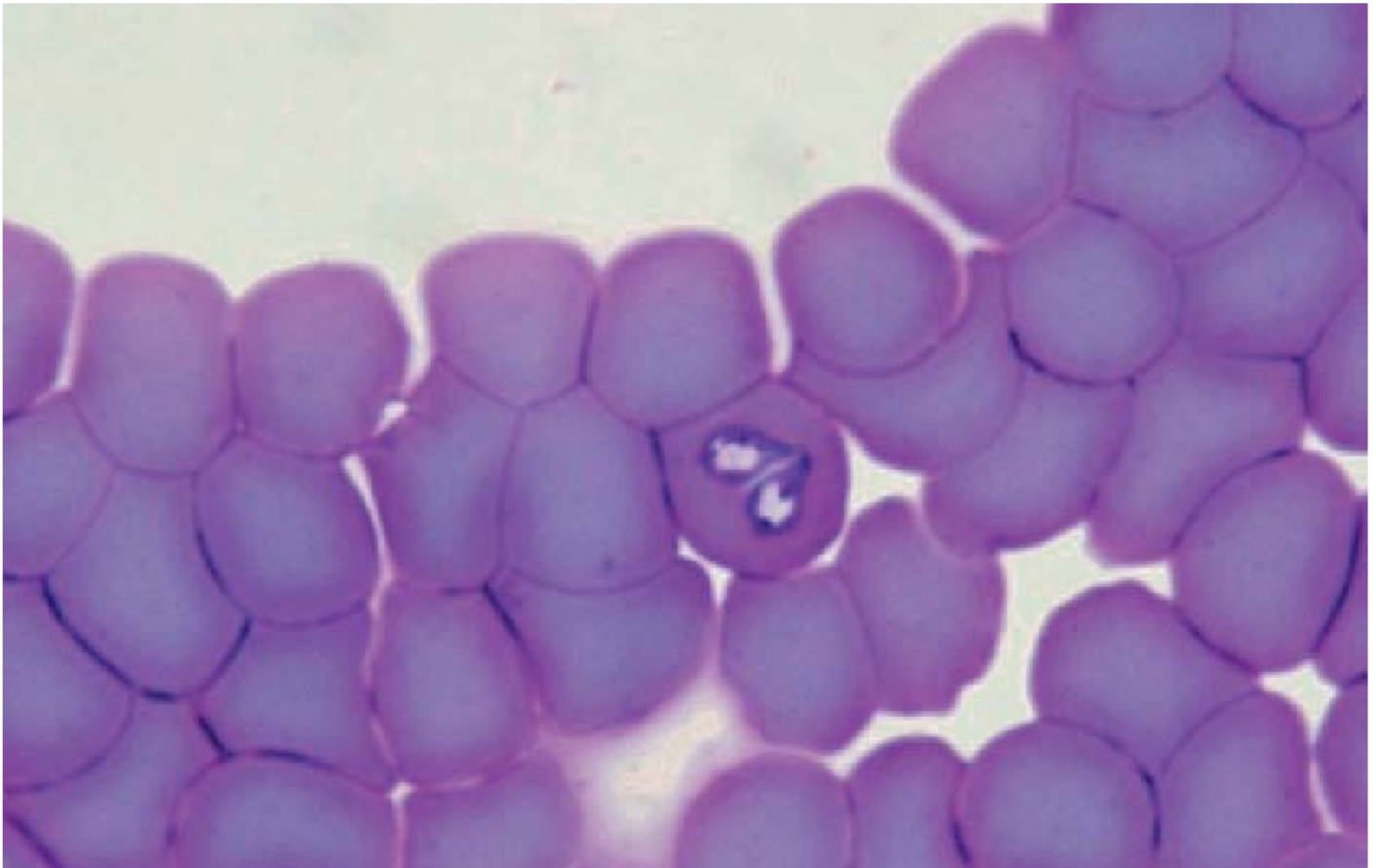
Procedura:

Barwi się wysuszone powietrzem rozmazy krwi. Wysuszony na powietrzu rozmaz jest utrwalany i barwiony przez zanurzenie w roztworach utrwalacza, eozyny i hematoksyliny. Całkowity czas barwienia wynosi około 30 sekund.

Czas barwienia przez zanurzanie rozmazu w kuwetach:

1. Roztwór utrwalacza – 5 zanurzeń rozmazu po 1 sekundzie
2. Roztwór eozyny – 3 zanurzenia rozmazu po 1 sekundzie
3. Roztwór hematoksyliny – 6 zanurzeń rozmazu po 1 sekundzie
4. Opłukanie rozmazu w roztworze o pH 7,2 przez około 45 sekund

Obraz mikroskopowy erytrocytów psa z pasożytem *B.canis*



NOTATKA 1

1. Rozmaz krwi wykonuje się na

.....
.....

2. Do odłuszczenia szkiełka używa się

.....
.....

3. Rozmaz naniesionej kropli krwi wykonuje się, używając

.....
.....

4. Odczynniki potrzebne, do wykonania barwienia krwi metodą HE to

.....
.....

5. Do imersji używa się

.....
.....

NOTATKA 2

1. W które miejsce na szkiełku podstawowym nanosi się kroplę krwi?

.....
.....

2. Wykonanie rozmazu polega na

.....
.....

3. Bezpośrednio po wykonaniu rozmazu, a przed jego wybarwieniem, należy rozmaz

.....
.....

4. Wymień kolejno odczynniki, w których będziesz zanurzać rozmaz.

.....
.....

