

**Arkusz zawiera informacje prawnie
chronione do momentu rozpoczęcia egzaminu**

Układ graficzny © CKE 2020

CKE **CENTRALNA
KOMISJA
EGZAMINACYJNA**

Nazwa kwalifikacji: **Prowadzenie chowu, hodowli i inseminacji zwierząt**

Oznaczenie kwalifikacji: **R.09**

Numer zadania: **01**

Wersja arkusza: **SG**

Wypełnia zdający

Miejsce na naklejkę z numerem
PESEL i z kodem ośrodka

Numer PESEL zdającego*

| | | | | | | | | | | | | | | | | | | | |
|--|--|--|--|--|--|--|--|--|--|--|--|--|--|--|--|--|--|--|--|
| | | | | | | | | | | | | | | | | | | | |
|--|--|--|--|--|--|--|--|--|--|--|--|--|--|--|--|--|--|--|--|

R.09-01-21.06-SG

Czas trwania egzaminu: **120 minut**

EGZAMIN POTWIERDZAJĄCY KWALIFIKACJE W ZAWODZIE

Rok 2021

CZĘŚĆ PRAKTYCZNA

**PODSTAWA PROGRAMOWA
2012**

Instrukcja dla zdającego

1. Na pierwszej stronie arkusza egzaminacyjnego wpisz w oznaczonym miejscu swój numer PESEL i naklej naklejkę z numerem PESEL i z kodem ośrodka.
2. Na KARCIE OCENY w oznaczonym miejscu przyklej naklejkę z numerem PESEL oraz wpisz:
 - swój numer PESEL*,
 - oznaczenie kwalifikacji,
 - numer zadania,
 - numer stanowiska.
3. Sprawdź, czy arkusz egzaminacyjny zawiera 10 stron i nie zawiera błędów. Ewentualny brak stron lub inne usterki zgłoś przez podniesienie ręki przewodniczącemu zespołu nadzorującego.
4. Zapoznaj się z treścią zadania oraz stanowiskiem egzaminacyjnym. Masz na to 10 minut. Czas ten nie jest wliczany do czasu trwania egzaminu.
5. Czas rozpoczęcia i zakończenia pracy zapisze w widocznym miejscu przewodniczący zespołu nadzorującego.
6. Wykonaj samodzielnie zadanie egzaminacyjne. Przestrzegaj zasad bezpieczeństwa i organizacji pracy.
7. Po zakończeniu wykonania zadania pozostaw arkusz egzaminacyjny z rezultatami oraz KARTĘ OCENY na swoim stanowisku lub w miejscu wskazanym przez przewodniczącego zespołu nadzorującego.
8. Po uzyskaniu zgody zespołu nadzorującego możesz opuścić salę/miejsce przeprowadzania egzaminu.

Powodzenia!

* w przypadku braku numeru PESEL – seria i numer paszportu lub innego dokumentu potwierdzającego tożsamość

Zadanie egzaminacyjne

Rozpoznaj na zamieszczonych ilustracjach rasy zwierząt gospodarskich i określ przynależność do mięsnego typu użytkowania. Uzupełnij Tabelę 1.– *Rozpoznane rasy zwierząt gospodarskich i przynależność do mięsnego typu użytkowania.*

Rozpoznaj na rysunku elementy kostne oznaczone numerami od 1 do 10 i przyporządkuj je odpowiednim nazwom zapisanym w tabeli. Uzupełnij Tabelę 2.– *Elementy anatomiczne układu kostnego bydła.*





Dokonaj zgłoszenia do ARiMR urodzenia cielęcia mieszańca ras holsztyńsko – fryzyjskiej i hereford zgodnie z danymi do wypełnienia dokumentacji. Wypełnij dokument – *Zgłoszenie bydła do rejestru.*

Wpisz do księgi rejestracji bydła urodzone cielę, uwzględniając dane do wypełnienia dokumentacji i objaśnienia do księgi rejestracji bydła. Wypełnij – *Kartę wsadową księgi rejestracji bydła.*

Oblicz strukturę stada bydła mięsnego w DJP dla podanych stanów średniorocznych zwierząt w gospodarstwie. Uzupełnij Tabelę 3.– *Struktura stada bydła mięsnego.*

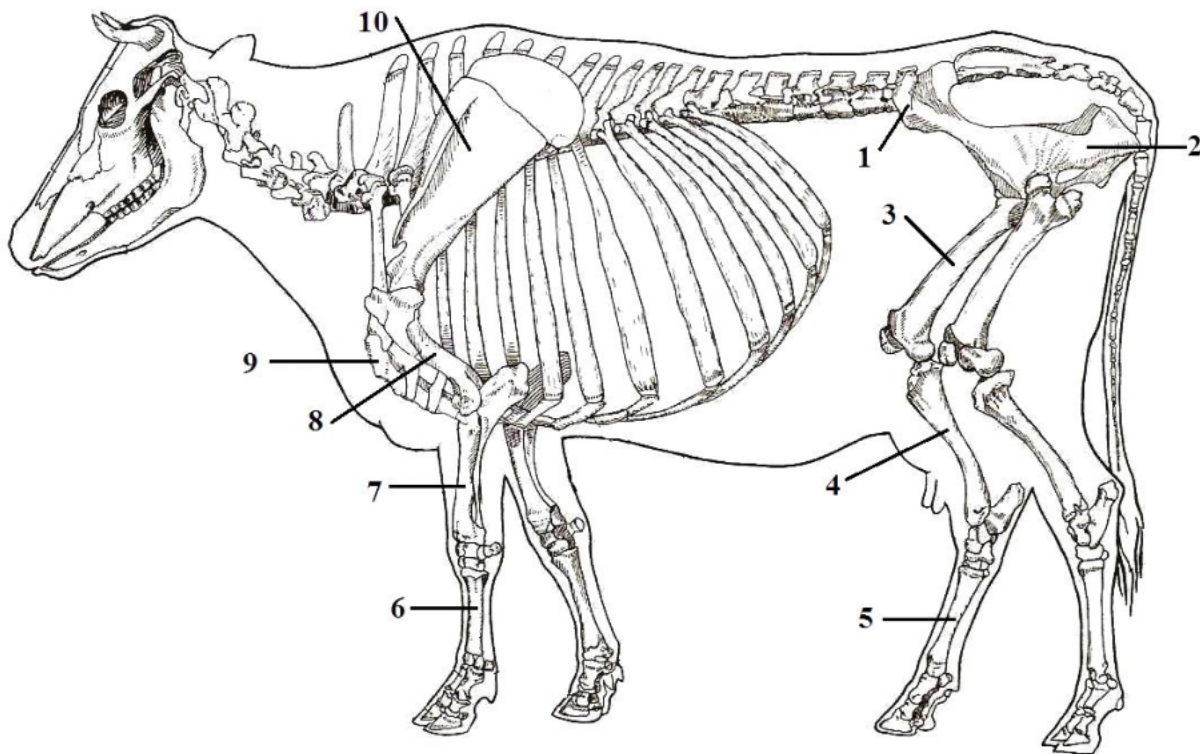
Wszystkie formularze niezbędne do wykonania zadania znajdują się w arkuszu egzaminacyjnym.

Rasy zwierząt gospodarskich

| Numer rasy | Rasy różnych gatunków zwierząt gospodarskich | |
|------------|---|--|
| 1 |  | <ul style="list-style-type: none"> — pochodzenie rasy – północno-zachodnia Europa (jednak największy rozwój osiągnęły hodowle północno-amerykańskie), — kaliber duży, — dwie odmiany barwne czarno-biała i czerwono-biała, — bardzo dobra wydajność mleczna. |
| 2 |  | <ul style="list-style-type: none"> — pochodzenie rasy – Francja, — kaliber średni/duży, — wartość opasowa bardzo dobra, — jakość mięsa bardzo dobra. |
| 3 |  | <ul style="list-style-type: none"> — pochodzenie rasy – Anglia, — kaliber średni/duży, — umięśnienie dobre, — wydajność rzeźna bardzo dobra. |
| 4 |  | <ul style="list-style-type: none"> — pochodzenie rasy – Anglia, — kaliber mały, — płodność i łatwość ocielen bardzo dobra, — wybitna mleczność, — wysoka zawartość tłuszczu i białka w mleku. |

| | | |
|---|--|---|
| 5 |  | <ul style="list-style-type: none"> — pochodzenie rasy – Afryka Południowa, — asezonalność rozrodu i wysoka plenność, — bardzo dobre umięśnienie, — wysokie przyrosty dzienne, — wysoka wydajność rzeźna. |
| 6 |  | <ul style="list-style-type: none"> — pochodzie rasy – Szwajcaria, — wysoka wydajność mleczna, — rasa o zasięgu międzykontynentalnym, — używana do uszlachetniania pierwotnych ras lokalnych lub wyhodowania nowych ras. |
| 7 |  | <ul style="list-style-type: none"> — pochodzie rasy – Wielka Brytania, — rasa dużych owiec, — jedna z najpopularniejszych ras tego typu na świecie, — używana do tworzenia rasy czarnogłówki, — używana do krzyżówek towarowych, — bardzo dobre cechy mięsne, — szybkie tempo wzrostu. |
| 8 |  | <ul style="list-style-type: none"> — rasa prymitywna, należąca od grupy owiec północnych, — obecnie w Polsce w hodowli zachowawczej, — masa tryków do 55 kg, — duża plenność, asezonalność rozrodu, — wełna mieszana, — typowo kożuchowy układ frakcji włosów, — niewybredna na pasze, — odporna na trudne warunki chowu. |

Elementy anatomiczne układu szkieletowego krowy



Dane do wypełnienia dokumentacji:

- numer siedziby stada posiadacza zwierząt PL129876543002
- numer identyfikacyjny rejestrowanego zwierzęcia PL005835987623
- numer identyfikacyjny matki PL005566882285
- numer identyfikacyjny dawcy nasienia PL005342338201
- data urodzenia cielęcia 25.06.2021r.
- płeć samiec
- kod właściwy dla mieszańca podanych ras
- termin wystawienia zgłoszenia do ARiMR zgodny z obowiązującymi przepisami
- podpis wystawcy dokumentu XYZ
- karta wsadowa nr 1, pozycja wpisowa 1
- pola niewymagające wypełnienia pozostaw puste

Wykaz kodów literowych do oznaczania ras bydła

| Kod literowy | Rasa | Kod literowy | Rasa | Kod literowy | Rasa | Kod literowy | Rasa | Kod literowy | Rasa |
|--------------|---|--------------|----------------------------|--------------|--------------------------------|--------------|----------------------------------|--------------|------|
| HO | poliska holsztyńsko-fryzjska odmiana czarno – biała* | HH | hereford | MR | marchigiana | BR | brahman | | |
| RW | poliska holsztyńsko-fryzjska odmiana czerwono – biała** | SL | salers | SH | shorthorn | BN | brangus | | |
| RP | poliska czerwona | WB | welsh black | AB | abondance | MA | maine - anjou | | |
| RE | europajske bydlu czerwone (pozostale odmiany rasy) | BD | blond d'aquitaine | AU | aubrac | MG | murray - grey | | |
| SM | simental | BB | belgian blue | CA | chianina | PZ | pinzgau | | |
| JE | jersey | BS | brown swiss | GA | galloway | RN | romagnola | | |
| CH | charolaise | MO | montbeliarde | GU | guernsey | SG | santa gertrudis | | |
| AN | angus czarny | NO | normandy | GV | gelbvieh | SD | south devon | | |
| AR | angus czerwony | AY | ayrshire | HI | highland cattle | SW | sahiwa | | |
| PI | piemontese (piemont) | AL | tyrol grey | BM | beefmaster | TA | tarentaise | | |
| LM | limousine | DR | dexter | BO | braford | BF | bawół (<i>Bubalus bubalis</i>) | | |
| MM | krzyżówki z rasami mięsnymi | MS | krzyżówka bez ras mięsnych | BG | bydlu białogrzbieta | ZR | poliska czerwono - biala | | |
| ZB | poliska czarno – biala | LO | longhorn | WA | wagyu | WS | węgierskie bydlu stepowe | | |
| BI | bizon (<i>Bison bison</i>) | NR | norweskie bydlu czerwone | SR | szwedzkie bydlu czerwono-biale | UK | uckermärker | | |
| RG | rubia gallega | LV | lakenvelder | PT | parthenaise | IN | inne*** | | |
| LU | luing | GR | groninger blaarkop | SF | swiss fleckvieh | SP | speckle park | | |

*Bydlu rasy holsztyńsko – fryzjskiej odmiany czarno – białej jest to bydlu pochodzenia krajowego i zagranicznego oraz czarno – bialo umaszczone potomstwo pochodzące z kojarzenia pomiędzy odmianami barwnymi bydlu polskiego holsztyńsko – fryzjskiego i zagranicznego bydlu fryzjskiego, jak również z kojarzenia pomiędzy bydłem rasy polskiej holsztyńsko – fryzjskiej i zagranicznym bydłem fryzjskim obu odmian z bydłem rasy polskiej czarno – białej lub z bydłem rasy polskiej czerwono – białej.

**Bydlu rasy holsztyńsko – fryzjskiej odmiany czerwono białej jest bydlu pochodzenia krajowego i zagranicznego oraz czarno – bialo umaszczone potomstwo pochodzące z kojarzenia pomiędzy odmianami barwnymi bydlu polskiego holsztyńsko – fryzjskiego i zagranicznego bydlu fryzjskiego, jak również z kojarzenia pomiędzy bydłem rasy polskiej holsztyńsko – fryzjskiej i zagranicznym bydłem fryzjskim obu odmian z bydłem rasy polskiej czarno – białej lub z bydłem rasy polskiej czerwono – białej.

***Pozostale rasy niezidentyfikowane w wykazie kodów ras bydła.

Objaśnienia (wyciąg):

- księgę rejestracji bydła należy prowadzić w porządku chronologicznym,
- ewentualną zmianę wpisów dokonuje się w sposób umożliwiający odczytanie wpisu zmienionego,
- księga rejestracji stanowi całość, niedopuszczalne jest usuwanie z niej kart wsadowych,
- kody ras bydła wpisać zgodnie z wykazem zamieszczonym w biurach powiatowych Agencji Restrukturyzacji i Modernizacji Rolnictwa oraz na stronie internetowej administrowanej przez Agencję Restrukturyzacji i Modernizacji Rolnictwa,
- kody zdarzeń wpisywać zgodnie z poniższym zestawieniem:

U – urodzenie zwierzęcia

Do – przemieszczenie „do” siedziby stada

Z – przemieszczenie „z” siedziby stada

P – wwóz na terytorium Rzeczypospolitej Polskiej

W – wywóz poza terytorium Rzeczypospolitej Polskiej

PD – padnięcie zwierzęcia

ZN – zabicie zwierzęcia z nakazu Inspekcji Weterynaryjnej

UB – ubój zwierzęcia

UBRZ – ubój w rzeźni

Czas przeznaczony na wykonanie zadania wynosi 120 minut.

Ocenie podlegać będzie 5 rezultatów:

- Rozpoznane rasy zwierząt gospodarskich i przynależność do mięsnego typu użytkowania.
- Elementy anatomiczne układu szkieletowego krowy.
- Zgłoszenie bydła do rejestru.
- Karta wsadowa księgi rejestracji bydła.
- Struktura stada bydła mięsnego.

Tabela 1. Rozpoznane rasy zwierząt gospodarskich i przynależność do mięsnego typu użytkowania

| Numer rasy ze zdjęcia | Nazwa rasy w pełnym brzmieniu | Typ użytkowy mięsny (wpisz TAK lub NIE) |
|------------------------------|--------------------------------------|--|
| 1 | | |
| 2 | | |
| 3 | | |
| 4 | | |
| 5 | | |
| 6 | | |
| 7 | | |
| 8 | | |

Tabela 2. Elementy anatomiczne układu szkieletowego krowy

| Element anatomiczny | Numer oznaczenia |
|----------------------------|-------------------------|
| Mostek | |
| Kość udowa | |
| Kość ramienna | |
| Kość promieniowa | |
| Kość piszczelowa | |
| Kość kulszowa | |
| Łopatką | |
| Kości śródreżcza | |
| Kości śródstopia | |
| Guz biodrowy | |

Zgłoszenie bydła do rejestru

ZB R-1/13

Zgłoszenie bydła do rejestru

Numer siedziby stada

Numer identyfikacyjny rejestrowanego zwierzęcia

Numer identyfikacyjny matki

Numer identyfikacyjny dawczyni zarodka / komórki jajowej**

Numer identyfikacyjny ojca / dawcy nasienia**

Data urodzenia

Dzień

Miesiąc

Rok

kombinowany

Data przybycia do stada

Dzień

Miesiąc

Rok

Typ użytkowy*:

mleczny mięсны

Typ zdarzenia*:

URODZENIE

Liczba cieląt przy porodzie mnogim

Płeć*:

samica samiec

Kod rasy:

PRZYWÓZ z państwa
będącego członkiem UEPRZYWÓZ z państwa
niebędącego członkiem UE

Nazwa kraju:

Wystawa¹⁾

Numer identyfikacyjny zwierzęcia z kraju niebędącego członkiem Unii Europejskiej

Upředzony o odpowiedzialności karnej z art. 297 k.k.
potwierdzam własnoręcznym podpisem zgodność
danych zamieszczonych w zgłoszeniu.

Data wystawienia zgłoszenia

Dzień

Miesiąc

Rok

Czytelny podpis osoby
uprawnionej do złożenia
zgłoszenia¹⁾ lub pokaz lub konkurs zwierząt

* Zaznaczyć właściwe wpisując X w odpowiednim kwadracie

** Niewłaściwe skreślić

Karta wsadowa księgi rejestracji bydła

Karta wsadowa strona nr

| | | | | | | | | | |
|---|---|--|--|--|--|--|--|--|--|
| Numer siedziby stada, numer miejsca gromadzenia zwierząt, numer targu, wystawy, pokazu lub konkursu, numer miejsca prowadzenia działalności w zakresie obrotu zwierzętami, pośredniczący, posredniczący w tym obrocie lub skupcy zwierząt, numer rzeźni ^{a)} | | | | | | | | | |
| P | L | | | | | | | | |

| Lp. (1) | Numer identyfikacyjny zwierzęcia (2) | Data urodzenia zwierzęcia (3) | Płeć (4) | Kod rasy lub maść (5) | Data oznakowania zwierzęcia (6) | Numer identyfikacyjny matki zwierzęcia (7a) | | PRZYBYCIE zwierzęcia | | UBYCIE zwierzęcia | | Uwagi (11) |
|-----------------------------|--|----------------------------------|-------------|--------------------------|------------------------------------|--|------------------------|--|---------------------|---|-----------------------|---------------|
| | | | | | | Numer identyfikacyjny ojca zwierzęcia (7b) | Data przybycia (8a) | Dane o miejscu przybytu zwierzęcia (8c) | Data ubycia (9a) | Dane o miejscu „do” którego ubyto zwierzę (9c) | Kod zdarzenia (9b) | |
| | | | | | | | | | | | | |
| | | | | | | | | | | | | |
| | | | | | | | | | | | | |
| | | | | | | | | | | | | |
| | | | | | | | | | | | | |
| | | | | | | | | | | | | |
| | | | | | | | | | | | | |
| | | | | | | | | | | | | |
| | | | | | | | | | | | | |
| | | | | | | | | | | | | |
| | | | | | | | | | | | | |
| | | | | | | | | | | | | |
| | | | | | | | | | | | | |
| | | | | | | | | | | | | |
| | | | | | | | | | | | | |
| | | | | | | | | | | | | |
| | | | | | | | | | | | | |
| | | | | | | | | | | | | |
| Kontrole lub korekty | | | | | | | | | | | | |
| Data | Uwagi dotyczące kontroli lub korekty | | | | | | | | | | | |
| | Pieczęćka i podpis osoby dokonującej kontroli lub pracownika Agencji Restrukturyzacji i Modernizacji Rolnictwa | | | | | | | | | | | |

Tabela 3. Struktura stada bydła mięsnego

| Kategoria zwierząt | Średni stan w roku [szt.] | Współczynniki przeliczeniowe na DJP | Liczba DJP^{*)} | Struktura stada w DJP [%]^{*)} |
|---------------------------|----------------------------------|--|--------------------------------|---|
| Buhaje | 5 | 1,8 | | |
| Krowy | 100 | 1,2 | | |
| Jałówki cielne | 20 | 0,9 | | |
| Jałówki 12-18 mies. | 15 | 0,7 | | |
| Młodzież 6-12 mies. | 40 | 0,5 | | |
| Cielęta do 6 mies. | 46 | 0,2 | | |
| Opasy 12-18 mies. | 19 | 0,7 | | |
| Opasy powyżej 18 mies. | 30 | 1,0 | | |
| Razem | — | — | | 100,00 |

^{*)} Wyniki obliczeń zapisać z dokładnością do dwóch miejsc po przecinku.