

Nazwa kwalifikacji: **Prowadzenie chowu, hodowli i inseminacji zwierząt**
Oznaczenie kwalifikacji: **R.09**
Numer zadania: **01**

Wypełnia zdający

Miejsce na naklejkę z numerem
PESEL i z kodem ośrodka

Numer PESEL zdającego*

--	--	--	--	--	--	--	--	--	--	--

R.09-01-19.01

Czas trwania egzaminu: **120 minut**

EGZAMIN POTWIERDZAJĄCY KWALIFIKACJE W ZAWODZIE
Rok 2019
CZEŚĆ PRAKTYCZNA

Instrukcja dla zdającego

1. Na pierwszej stronie arkusza egzaminacyjnego wpisz w oznaczonym miejscu swój numer PESEL i naklej naklejkę z numerem PESEL i z kodem ośrodka.
2. Na **KARCIE OCENY** w oznaczonym miejscu przyklej naklejkę z numerem PESEL oraz wpisz:
 - swój numer PESEL*,
 - oznaczenie kwalifikacji,
 - numer zadania,
 - numer stanowiska.
3. Sprawdź, czy arkusz egzaminacyjny zawiera 11 stron i nie zawiera błędów. Ewentualny brak stron lub inne usterki zgłoś przez podniesienie ręki przewodniczącemu zespołu nadzorującego.
4. Zapoznaj się z treścią zadania oraz stanowiskiem egzaminacyjnym. Masz na to 10 minut. Czas ten nie jest wliczany do czasu trwania egzaminu.
5. Czas rozpoczęcia i zakończenia pracy zapisze w widocznym miejscu przewodniczący zespołu nadzorującego.
6. Wykonaj samodzielnie zadanie egzaminacyjne. Przestrzegaj zasad bezpieczeństwa i organizacji pracy.
7. Po zakończeniu wykonania zadania pozostaw arkusz egzaminacyjny z rezultatami oraz **KARTEŃ OCENY** na swoim stanowisku lub w miejscu wskazanym przez przewodniczącego zespołu nadzorującego.
8. Po uzyskaniu zgody zespołu nadzorującego możesz opuścić salę/miejsce przeprowadzania egzaminu.

Powodzenia!

* w przypadku braku numeru PESEL – seria i numer paszportu lub innego dokumentu potwierdzającego tożsamość

Zadanie egzaminacyjne

Rozpoznaj na zamieszczonych ilustracjach rasy zwierząt gospodarskich i określ przynależność do mięsnego typu użytkowania. Uzupełnij Tabelę 1.– *Rozpoznane rasy zwierząt gospodarskich i przynależność do mięsnego typu użytkowania.*

Rozpoznaj na rysunku elementy kostne oznaczone numerami od 1 do 10 i przyporządkuj je odpowiednim nazwom zapisanym w tabeli. Uzupełnij Tabelę 2.– *Elementy anatomiczne układu kostnego bydła.*




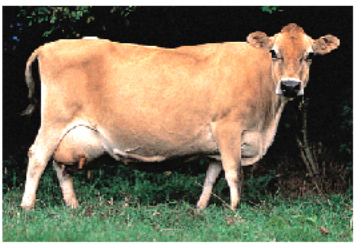
Dokonaj zgłoszenia do ARiMR urodzenia cielęcia mieszańca ras holsztyńsko–fryzyjskiej i hereford zgodnie z danymi do wypełnienia dokumentacji. Wypełnij dokument – *Zgłoszenie bydła do rejestru.*





Wpisz do księgi rejestracji bydła urodzone cielę, uwzględniając dane do wypełnienia dokumentacji i objaśnienia do księgi rejestracji bydła. Wypełnij – *Kartę wsadową księgi rejestracji bydła.*

Oblicz strukturę stada bydła mięsnego w DJP dla podanych stanów średniorocznych zwierząt w gospodarstwie. Uzupełnij Tabelę 3.– *Struktura stada bydła mięsnego.*

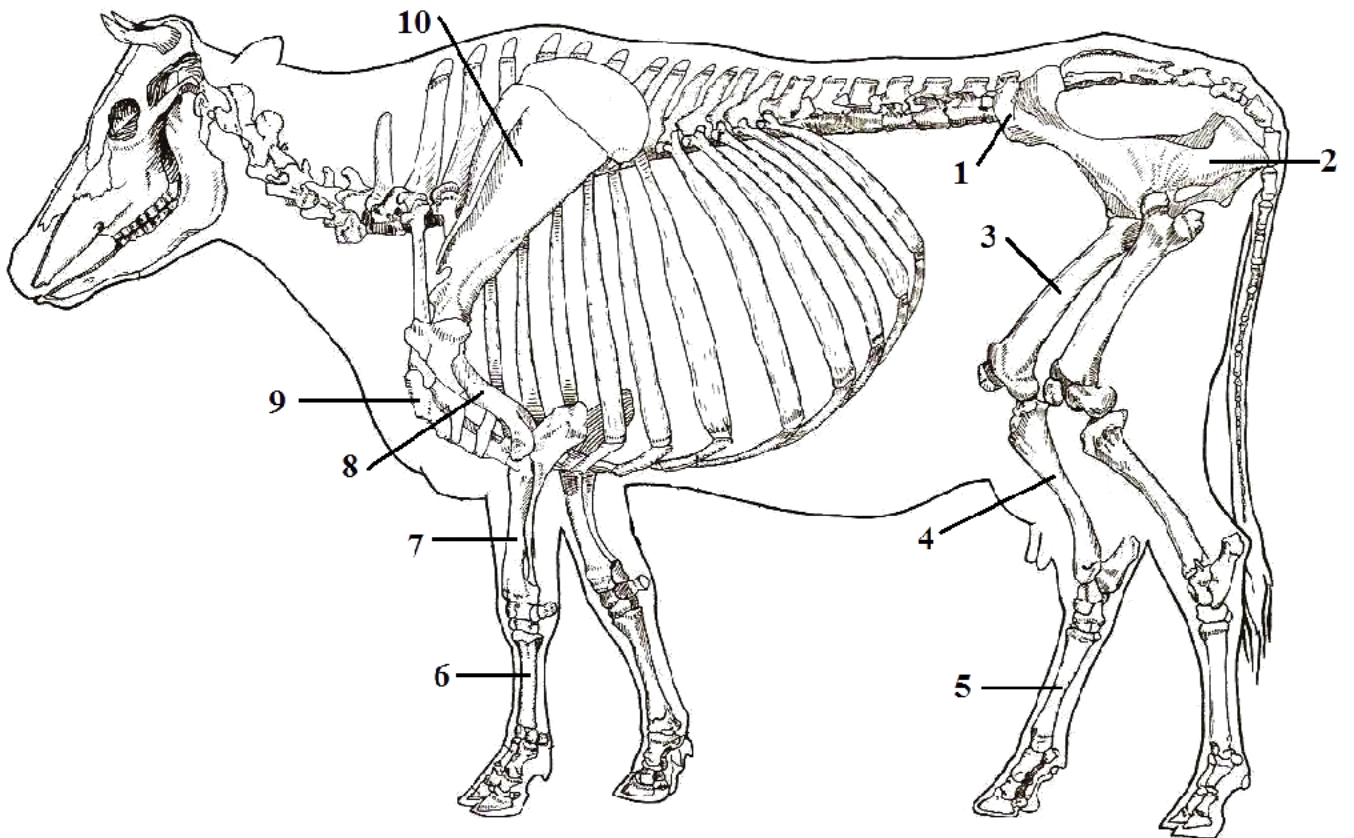
Wszystkie formularze do wypełnienia znajdują się w arkuszu egzaminacyjnym.

Rasy zwierząt gospodarskich

Numer rasy	Rasy różnych gatunków zwierząt gospodarskich	
1		<ul style="list-style-type: none"> – pochodzenie rasy–Francja, – kaliber średni/duży, – wartość opasowa bardzo dobra, – jakość mięsa bardzo dobra.
2		<ul style="list-style-type: none"> – pochodzenie rasy – północno-zachodnia Europa (jednak największy rozwój osiągnęły hodowle północno-amerykańskie), – kaliber duży, – dwie odmiany barwne czarno-biała i czerwono-biała, – bardzo dobra wydajność mleczna.
3		<ul style="list-style-type: none"> – pochodzenie rasy – Anglia, – kaliber średni/duży, – umięśnienie dobre, – wydajność rzeźna bardzo dobra.
4		<ul style="list-style-type: none"> – pochodzenie rasy – Anglia, – kaliber mały, – płodność i łatwość ocieleni bardzo dobra, – wybitna mleczność, – wysoka zawartość tłuszczu i białka w mleku.

5		<ul style="list-style-type: none"> - pochodzenie rasy – Afryka Południowa, - asezonalność rozrodu i wysoka plenność, - bardzo dobre umięśnienie, - wysokie przyrosty dzienne, - wysoka wydajność rzeźna.
6		<ul style="list-style-type: none"> - pochodzie rasy – Szwajcaria, - wysoka wydajność mleczna, - rasa o zasięgu międzykontynentalnym, - używana do uszlachetniania pierwotnych ras lokalnych lub wyhodowania nowych ras.
7		<ul style="list-style-type: none"> - pochodzie rasy – Wielka Brytania, - rasa dużych owiec, - jedna z najpopularniejszych ras tego typu na świecie, - używana do tworzenia rasy czarnogłówki, - używana do krzyżówek towarowych, - bardzo dobre cechy mięsne, - szybkie tempo wzrostu.
8		<ul style="list-style-type: none"> - rasa prymitywna, należąca od grupy owiec północnych, - obecnie w Polsce w hodowli zachowawczej, - masa tryków do 55 kg, - duża plenność, asezonalność rozrodu, - wełna mieszana, - typowo kożuchowy układ frakcji włosów, - niewybredna na pasze, - odporna na trudne warunki chowu.

Elementy anatomiczne układu szkieletowego krowy



Dane do wypełnienia dokumentacji:

- numer siedziby stada posiadacza zwierząt PL129876543002
- numer identyfikacyjny rejestrowanego zwierzęcia PL005835987623
- numer identyfikacyjny matki PL005566882285
- numer identyfikacyjny dawcy nasienia PL005342338201
- data urodzenia cielęcia 25.06.2018r.
- płeć samiec
- kod właściwy dla mieszańca podanych ras
- termin wystawienia zgłoszenia do ARiMR zgodny z obowiązującymi przepisami
- podpis wystawcy dokumentu XYZ
- karta wsadowa nr 1, pozycja wpisowa 1
- pola niewymagające wypełnienia pozostaw puste

Wykaz kodów literowych do oznaczania ras bydła

Kod literowy	Rasa	Kod literowy	Rasa	Kod literowy	Rasa	Kod literowy	Rasa	Kod literowy	Rasa
HO	poliska holztyńsko-fryzyjska odmiana czarno – biała*	HH	hereford	MR	marchigiana	BR	brahman		
RW	poliska holztyńsko-fryzyjska odmiana czerwono – biała**	SL	salers	SH	shorthorn	BN	brangus		
RP	poliska czerwona	WB	welsh black	AB	abondance	MA	maine - anjou		
RE	europejskie bydło czerwone (pozostałe odmiany rasy)	BD	blond d'aquitaine	AU	aubrac	MG	murray - grey		
SM	simental	BB	belgian blue	CA	chianina	PZ	pinzgau		
JE	jersey	BS	brown swiss	GA	galloway	RN	romagnola		
CH	charolaise	MO	montbeliarde	GU	guernsey	SG	santa gertrudis		
AN	angus czarny	NO	normandy	GV	gelbvieh	SD	south devon		
AR	angus czerwony	AY	ayrshire	HI	highland cattle	SW	sahiwa		
PI	piemontese (piemont)	AL	tyrol grey	BM	beemaster	TA	tarantaise		
LM	limousine	DR	dexter	BO	braford	BF	bawół (<i>Bubalus bubalis</i>)		
MIM	krzyżówki z rasami mięsnymi	MS	krzyżówka bez ras mięsnych	BG	bydło biało-żółte	ZR	poliska czerwono - biała		
ZB	poliska czarno – biała	LO	longhorn	WA	wagyu	WS	węgierskie bydło stepowe		
BI	bizon (<i>Bison bison</i>)	NR	norweskie bydło czerwone	SR	szwedzkie bydło czerwono-białe	UK	uckermärker		
RG	rubia gallega	LV	lakenvelder	PT	parthenaise	IN	inne***		
LU	luing	GR	groninger blaarkop	SF	swiss fleckvieh	SP	speckle park		

*Bydło rasy holztyńsko – fryzyjskiej odmiany czarno – białej jest to bydło pochodzenia krajowego i zagranicznego oraz czarno – biało umaszczone pochodzące z kojarzenia pomiędzy odmianami barwnymi bydła polskiego holztyńsko – fryzyjskiego i zagranicznego bydła fryzyjskiego, jak również z kojarzenia pomiędzy bydłem rasy polskiej holztyńsko – fryzyjskiej i zagranicznym bydłem (fryzyjskim obu odmian z bydłem rasy polskiej czarno – białej lub z bydłem rasy polskiej czerwono – białej).

**Bydło rasy holztyńsko – fryzyjskiej odmiany czerwono białej jest bydło pochodzenia krajowego i zagranicznego oraz czerwono – biało umaszczone pochodzące z kojarzenia pomiędzy odmianami barwnymi bydła polskiego holztyńsko – fryzyjskiego i zagranicznego bydła fryzyjskiego, jak również z kojarzenia pomiędzy bydłem rasy polskiej holztyńsko – fryzyjskiej i zagranicznym bydłem (fryzyjskim obu odmian z bydłem rasy polskiej czarno – białej lub z bydłem rasy polskiej czerwono – białej).

***Pozostałe rasy niezidentyfikowane w wykazie kodów ras bydła.

Objaśnienia:

- wypełniać czytelnie długopisem zgodnie z zakresem informacyjnym zawartym na stronie 3 okładki,
- przy rozporządzeniu prowadzenia księgi rejestracji bydła wpisać wszystkie posiadane sztuki bydła,
- karty wsadowe należy wpiąć do okładki i kolejno numerować,
- księgę rejestracji bydła należy prowadzić w porządku chronologicznym,
- ewentualnej zmiany wpisów dokonuje się w sposób umożliwiający odczytanie wpisu zmienionego,
- księga rejestracji stanowi całość, niedopuszczalne jest usuwanie z niej kart wsadowych,
- kody ras bydła wpisać zgodnie z wykazem zamieszczonym w biurach powiatowych Agencji Restrukturyzacji i Modernizacji Rolnictwa oraz na stronie internetowej administrowanej przez Agencję Restrukturyzacji i Modernizacji Rolnictwa,
- kody zdarzeń wpisywać zgodnie z poniższym zestawieniem:

U – urodzenie zwierzęcia

Do – przemieszczenie „do” siedziby stada

Z – przemieszczenie „z” siedziby stada

P – wóz na terytorium Rzeczypospolitej Polskiej

W – wywóz poza terytorium Rzeczypospolitej Polskiej

PD – padnięcie zwierzęcia

ZN – zabicie zwierzęcia z nakazu Inspekcji Weterynaryjnej

UG – ubój zwierzęcia w gospodarstwie

Czas przeznaczony na wykonanie zadania wynosi 120 minut.

Ocenię podlegać będzie 5 rezultatów:

- Rozpoznane rasy zwierząt gospodarskich i przynależność do mięsnego typu użytkowania.
- Elementy anatomiczne układu szkieletowego krowy.
- Zgłoszenie bydła do rejestru.
- Karta wsadowa księgi rejestracji bydła.
- Struktura stada bydła mięsnego.

Tabela 1. Rozpoznane rasy zwierząt gospodarskich i przynależność do mięsnego typu użytkowania

Numer rasy ze zdjęcia	Nazwa rasy w pełnym brzmieniu	Typ użytkowy mięsny Tak/Nie
1		
2		
3		
4		
5		
6		
7		
8		

Tabela 2. Elementy anatomiczne układu kostnego bydła

Element anatomiczny	Numer oznaczenia
Mostek	
Kość udowa	
Kość ramienna	
Kość promieniowa	
Kość piszczelowa	
Kość kulszowa	
Łopatką	
Kości śródreńca	
Kości śródstopia	
Guz biodrowy	

Tabela 3. Struktura stada bydła mięsnego

Kategoria zwierząt	Średni stan w roku [szt.]	Współczynniki przeliczeniowe na DJP	Liczba DJP ^{*)}	Struktura stada w DJP [%] ^{*)}
Buhaje	5	1,8		
Krowy	100	1,2		
Jałówki cielne	20	0,9		
Jałówki 12-18 mies.	15	0,7		
Młodzież 6-12 mies.	40	0,5		
Cielęta do 6 mies.	46	0,2		
Opasy 12-18 mies.	19	0,7		
Opasy powyżej 18 mies.	30	1,0		
Razem				100,00

^{*)} Wyniki obliczeń zapisać z dokładnością do dwóch miejsc po przecinku.