



Nazwa kwalifikacji: **Prowadzenie chowu, hodowli i inseminacji zwierząt**

Oznaczenie kwalifikacji: **R.09**

Wersja arkusza: **X**

R.09-X-17.06

Czas trwania egzaminu: **60 minut**

**EGZAMIN POTWIERDZAJĄCY KWALIFIKACJE W ZAWODZIE
Rok 2017
CZĘŚĆ PISEMNA**

Instrukcja dla zdającego

1. Sprawdź, czy arkusz egzaminacyjny zawiera 8 stron. Ewentualny brak stron lub inne usterki zgłoś przewodniczącemu zespołu nadzorującego.
2. Do arkusza dołączona jest KARTA ODPOWIEDZI, na której w oznaczonych miejscach:
 - wpisz oznaczenie kwalifikacji,
 - zamaluj kratkę z oznaczeniem wersji arkusza,
 - wpisz swój numer PESEL*,
 - wpisz swoją datę urodzenia,
 - przyklej naklejkę ze swoim numerem PESEL.
3. Arkusz egzaminacyjny zawiera test składający się z 40 zadań.
4. Za każde poprawnie rozwiązane zadanie możesz uzyskać 1 punkt.
5. Aby zdać część pisemną egzaminu musisz uzyskać co najmniej 20 punktów.
6. Czytaj uważnie wszystkie zadania.
7. Rozwiązania zaznaczaj na KARCIE ODPOWIEDZI długopisem lub piórem z czarnym tuszem/atramentem.
8. Do każdego zadania podane są cztery możliwe odpowiedzi: A, B, C, D. Odpowiada im następujący układ krerek w KARCIE ODPOWIEDZI:

A	B	C	D
---	---	---	---

9. Tylko jedna odpowiedź jest poprawna.
10. Wybierz właściwą odpowiedź i zamaluj kratkę z odpowiadającą jej literą – np., gdy wybrałeś odpowiedź „A”:

	B	C	D
--	---	---	---

11. Staraj się wyraźnie zaznaczać odpowiedzi. Jeżeli się pomylisz i błędnie zaznaczysz odpowiedź, otocz ją kółkiem i zaznacz odpowiedź, którą uważasz za poprawną, np.

	B	C	
--	---	---	--

12. Po rozwiązaniu testu sprawdź, czy zaznaczyłeś wszystkie odpowiedzi na KARCIE ODPOWIEDZI i wprowadziłeś wszystkie dane, o których mowa w punkcie 2 tej instrukcji.

Pamiętaj, że oddajesz przewodniczącemu zespołu nadzorującego tylko KARTĘ ODPOWIEDZI.

Powodzenia!

* w przypadku braku numeru PESEL – seria i numer paszportu lub innego dokumentu potwierdzającego tożsamość

Zadanie 1.

Ilustracja przedstawia owcę rasy

- A. Olkuska.
- B. Wrzosówka.
- C. Dorset horn.
- D. Merynos barwny.



Zadanie 2.

Jaki typ użytkowy reprezentuje rasa świń przedstawiona na ilustracji?

- A. Mięsny.
- B. Smalcowy.
- C. Słoninowy.
- D. Tuszczowo-mięsny.



Zadanie 3.

Do użytkowania wierzchowego najbardziej przydatne są konie

- A. juczne.
- B. prymitywne.
- C. zimnokrwiste.
- D. gorącokrwiste.

Zadanie 4.

Wskaż gatunek ptaków, których samice znoszą największe jaja.

- A. Gęsi.
- B. Kury.
- C. Indyki.
- D. Kaczki.

Zadanie 5.

Chalazy są elementem strukturalnym

- A. jaja.
- B. jelita.
- C. włosy.
- D. pazura.

Zadanie 6.

Kosmki jelitowe występują w jelicie

- A. ślepym.
- B. czczym.
- C. grubym.
- D. prostym.

Zadanie 7.

Kość sitowa wchodzi w skład kości

- A. głowy.
- B. miednicy.
- C. nadgarstka.
- D. przedramienia.

Zadanie 8.

Ilustracja przedstawia powierzchnię języka

- A. psa.
- B. kota.
- C. konia.
- D. świni.



Zadanie 9.

Aparatu żądłowego nie posiadają

- A. trutnie i królowa.
- B. poczwarki i trutnie.
- C. królowa i robotnice.
- D. robotnice i poczwarki.

Zadanie 10.

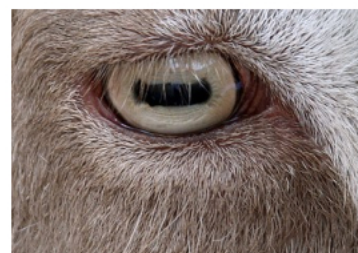
Narządem oddechowym indyków są

- A. płuca.
- B. skrzela.
- C. tchawki.
- D. płucotchawki.

Zadanie 11.

Ilustracja przedstawia oko

- A. psa.
- B. kota.
- C. kozy.
- D. konia.



Zadanie 12.

Aktualny stan fizjologiczny zwierzęcia podlegający działaniom czynników środowiska, oceniany pod kątem jego przydatności użytkowej, to

- A. kondycja.
- B. konstytucja.
- C. temperament.
- D. usposobienie.

Zadanie 13.

W rzepaku najwięcej witaminy E znajduje się

- A. w liściach.
- B. w łodygach.
- C. w nasionach.
- D. w korzeniach.

Zadanie 14.

Drożdże pastewne są bardzo dobrym źródłem

- A. białka.
- B. włókna.
- C. tłuszczów.
- D. węglowodanów.

Zadanie 15.

Składniki mieszanek treściwych, których rola polega na wiązaniu toksycznych metabolitów i mykotoksyn wydzielanych przez niepożądane mikroorganizmy, to

- A. enzymy.
- B. prebiotyki.
- C. detoksykanty.
- D. przeciwutleniacze.

Zadanie 16.

Powstawaniu krzywicy u zwierząt zapobiega witamina

- A. B₁
- B. D
- C. E
- D. K

Zadanie 17.

Najwyższa retencja azotu występuje w organizmie zwierząt

- A. starych.
- B. chorych.
- C. w słabej kondycji.
- D. młodych i rosnących.

Zadanie 18.

Na produkcję 1 kg siana potrzeba

- A. 2-3 kg zielonki.
- B. 4-5 kg zielonki.
- C. 6-7 kg zielonki.
- D. 8-9 kg zielonki.

Zadanie 19.

Wskaż paszę stosowaną w ostatnim okresie tuczu gęsi.

- A. Ziarno owsa.
- B. Siemię lniane.
- C. Nasiona bobiku.
- D. Nasiona rzepaku.

Zadanie 20.

Ile kilogramów paszy o koncentracji energii metabolicznej EM 13,0 MJ/kg potrzebuje tucznik o masie ciała 80 kg na okres jednego tygodnia?

Miesiąc tuczu	Masa ciała w kg	Średnia dzienna dawka paszy o różnej koncentracji energii (kg)	
		EM paszy	
		12,5 MJ/kg	13,0 MJ/kg
1	30 - 52	2,10	2,00
2	52 - 75	2,55	2,45
3	75 - 97	2,90	2,80
4	97 - 110	3,05	2,95

- A. 18,90 kg
- B. 19,60 kg
- C. 20,30 kg
- D. 21,35 kg

Zadanie 21.

Która z wymienionych pasz ma działanie mlekopędne?

- A. Śruta żytnia.
- B. Siemię lniane.
- C. Otręby pszenne.
- D. Ziemniaki parowane.

Zadanie 22.

Numer siedziby stada, w której zwierzę się urodziło lub w której po raz pierwszy zostało zgłoszone do rejestru zwierząt gospodarskich oznakowanych, jest numerem identyfikacyjnym

- A. kóz.
- B. świń.
- C. bydła.
- D. owiec.

Zadanie 23.

Do przechowywania odchodów bydła utrzymywanego na rusztach służy

- A. płyta obornikowa.
- B. pryzma obornikowa.
- C. zbiornik na gnojówkę.
- D. zbiornik na gnojowicę.

Zadanie 24.

Ile wynosi minimalna liczba sztuk świń, od której rolnik zamierzający hodować świnię, musi zarejestrować siedzibę stada?

- A. 1 sztuka.
- B. 2 sztuki.
- C. 3 sztuki.
- D. 4 sztuki.

Zadanie 25.

Przedstawiony na ilustracji przyrząd stosuje się w celu

- A. wykrywania rui.
- B. wykrywania ciąży.
- C. seksowania nasienia.
- D. transplantacji zarodków.

**Zadanie 26.**

Substancje uwalniane przez zwierzęta do otoczenia i wywierające specyficzne reakcje ustrojowe u innych osobników tego samego gatunku to

- A. hormony.
- B. feromony.
- C. gestageny.
- D. estrogeny.

Zadanie 27.

U lochy pokrytej 1 kwietnia planowy poród nastąpi

- A. 30 czerwca.
- B. 24 lipca.
- C. 7 sierpnia.
- D. 2 września.

Zadanie 28.

Oksytocyna jest hormonem

- A. podtrzymującym ciążę.
- B. przyspieszającym owulację.
- C. ułatwiającym wyparcie płodu.
- D. hamującym oddawanie mleka.

Zadanie 29.

W ekologicznym żywieniu zwierząt można stosować

- A. antybiotyki.
- B. kokcydiostatyki.
- C. dodatki mineralne.
- D. stymulatory wzrostu.

Zadanie 30.

Tarnik używany jest do pielęgnacji

- A. skóry.
- B. kopyt.
- C. sierści.
- D. wymienia.

Zadanie 31.

Strzyżenie sierści wykonuje się najczęściej u koni użytkowanych

- A. roboczo.
- B. pociągowo.
- C. wyścigowo.
- D. rekreacyjnie.

Zadanie 32.

Usuwanie zawiązków rogów u cieląt metodą termiczną polega na ich

- A. wypalaniu.
- B. wycinaniu.
- C. wymrażaniu ciekłym azotem.
- D. wytrawianiu środkiem chemicznym.

Zadanie 33.

Jednostką natężenia hałasu jest

- A. bar.
- B. herc.
- C. luks.
- D. decybel.

Zadanie 34.

Wskaż prawidłową powierzchnię okien dla pomieszczenia inwentarskiego o powierzchni 120 m², jeżeli wymagany stosunek okien do podłogi w tym pomieszczeniu wynosi 1:15.

- A. 8 m²
- B. 10 m²
- C. 12 m²
- D. 15 m²

Zadanie 35.

W którym z systemów żywienia zwierząt opas bydła trwa najkrócej?

- A. Intensywnym.
- B. Ekstensywnym.
- C. Półintensywnym.
- D. Kombinowanym.

Zadanie 36.

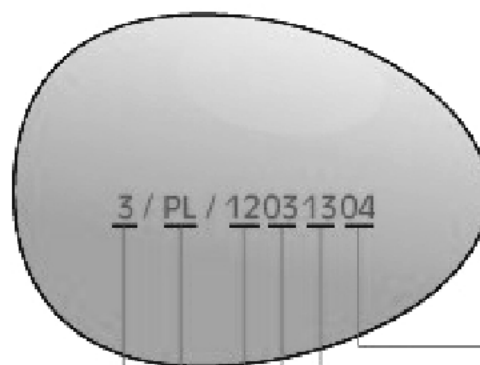
Pozyskiwanie wełny od kóz angorskich odbywa się poprzez

- A. strzyżenie.
- B. szczotkowanie.
- C. wyczesywanie.
- D. podskubywanie.

Zadanie 37.

Ostatnie dwie cyfry w oznakowaniu jaja to kod

- A. fermy.
- B. powiatu.
- C. działalności.
- D. województwa.

**Zadanie 38.**

Pierwsza pomoc udzielona psu potrąconemu przez samochód polega na

- A. ułożeniu psa w cieniu, zastosowaniu zimnych okładów w okolicy karku, zapewnieniu dostępu do wody i przewiezieniu do lekarza weterynarii.
- B. otwarciu pyska psa i oczyszczeniu jamy ustnej z ciał obcych, usunięciu twardych przedmiotów znajdujących się w pobliżu i wezwaniu lekarza weterynarii.
- C. ułożeniu psa na boku, zapewnieniu drożności dróg oddechowych, osłonięciu ran gazą lub materiałem, zapewnieniu komfortu cieplnego, przewiezieniu do lekarza weterynarii.
- D. delikatnym przytrzymaniu psa, aby zapobiec urazom głowy, usunięciu twardych przedmiotów znajdujących się w pobliżu, podłożeniu pod głowę koca i wezwaniu lekarza weterynarii.

Zadanie 39.

Stosunek ruchomych części płodu (głowa, kończyny) do nieruchomych (tułów) nazywa się

- A. postawą płodu.
- B. repozycją płodu.
- C. ułożeniem płodu.
- D. położeniem płodu.

Zadanie 40.

Różnice między poszczególnymi przedstawicielami tego samego gatunku spowodowane różnicami w kodzie genetycznym nazywa się

- A. rekombinacją.
- B. odziedziczalnością.
- C. postępem hodowlanym.
- D. zmiennością genetyczną.

