

Nazwa kwalifikacji: **Prowadzenie chowu, hodowli i inseminacji zwierząt**

Oznaczenie kwalifikacji: **R.09**

Wersja arkusza: **X**

R.09-X-15.05

Czas trwania egzaminu: **60 minut**

EGZAMIN POTWIERDZAJĄCY KWALIFIKACJE W ZAWODZIE

Rok 2015

CZEŚĆ PISEMNA

Instrukcja dla zdającego

1. Sprawdź, czy arkusz egzaminacyjny zawiera 10 stron. Ewentualny brak stron lub inne usterki zgłoś przewodniczącemu zespołu nadzorującego.
2. Do arkusza dołączona jest KARTA ODPOWIEDZI, na której w oznaczonych miejscach:
 - wpisz oznaczenie kwalifikacji,
 - zamaluj kratkę z oznaczeniem wersji arkusza,
 - wpisz swój numer PESEL*,
 - wpisz swoją datę urodzenia,
 - przyklej naklejkę ze swoim numerem PESEL.
3. Arkusz egzaminacyjny zawiera test składający się z 40 zadań.
4. Za każde poprawnie rozwiązane zadanie możesz uzyskać 1 punkt.
5. Aby zdać część pisemną egzaminu musisz uzyskać co najmniej 20 punktów.
6. Czytaj uważnie wszystkie zadania.
7. Rozwiązania zaznaczaj na KARCIE ODPOWIEDZI długopisem lub piórem z czarnym tuszem/atramentem.
8. Do każdego zadania podane są cztery możliwe odpowiedzi: A, B, C, D. Odpowiada im następujący układ kratek w KARCIE ODPOWIEDZI:

A	B	C	D
---	---	---	---

9. Tylko jedna odpowiedź jest poprawna.
10. Wybierz właściwą odpowiedź i zamaluj kratkę z odpowiadającą jej literą – np., gdy wybrałeś odpowiedź „A”:

<input checked="" type="checkbox"/>	B	C	D
-------------------------------------	---	---	---

11. Staraj się wyraźnie zaznaczać odpowiedzi. Jeżeli się pomylisz i błędnie zaznaczysz odpowiedź, otocz ją kółkiem i zaznacz odpowiedź, którą uważasz za poprawną, np.

<input checked="" type="checkbox"/>	B	C	<input checked="" type="checkbox"/>
-------------------------------------	---	---	-------------------------------------

12. Po rozwiązaniu testu sprawdź, czy zaznaczyłeś wszystkie odpowiedzi na KARCIE ODPOWIEDZI i wprowadziłeś wszystkie dane, o których mowa w punkcie 2 tej instrukcji.

Pamiętaj, że oddajesz przewodniczącemu zespołu nadzorującego tylko KARTĘ ODPOWIEDZI.

Powodzenia!

* w przypadku braku numeru PESEL – seria i numer paszportu lub innego dokumentu potwierdzającego tożsamość

Zadanie 1.

Na zdjęciu przedstawiono królika rasy

- A. holenderskiej.
- B. kalifornijskiej.
- C. francuski baran.
- D. belgijski olbrzym.

**Zadanie 2.**

„Konie te są jedyną rodzimą, pierwotną rasą koni, wywodzącą się bezpośrednio od dzikich tarpanów o charakterystycznym myszaty umaszczeniu, z ciemną pręgą biegnącą przez grzbiet. Charakteryzują się dużą wytrzymałością, odpornością na choroby i łatwością w przystosowaniu się do ciężkich warunków bytowania.”

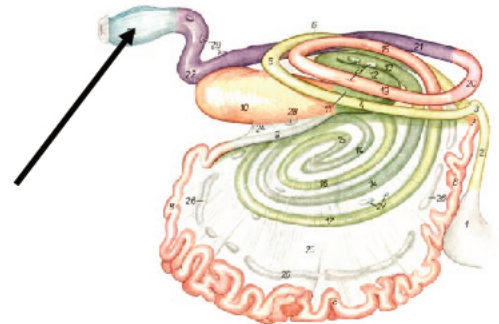
Opis dotyczy rasy

- A. huculskiej.
- B. konik polski.
- C. małopolskiej.
- D. wielkopolskiej.

Zadanie 3.

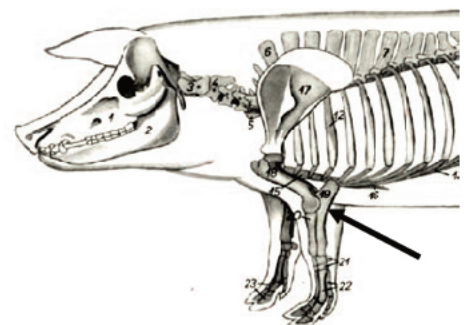
Na rysunku przedstawiającym jelita bydła strzałka wskazuje

- A. odbytnicę.
- B. trawieniec.
- C. jelito ślepe.
- D. jelito czcze.

**Zadanie 4.**

Na rysunku przedstawiającym kośćce świni strzałka wskazuje staw

- A. łokciowy.
- B. kolanowy.
- C. koronowy.
- D. nadgarstkowy.



Zadanie 5.

W przewodzie pokarmowym owcy czepiec znajduje się pomiędzy

- A. żwaczem a księgami.
- B. przełykiem a żwaczem.
- C. księgami a trawieńcem.
- D. trawieńcem a dwunastnicą.

Zadanie 6.

Narzędem magazynującym krew w organizmie jest

- A. aorta.
- B. serce.
- C. śledziona.
- D. żyła wątrobowa.

Zadanie 7.

Wskaż charakterystyczną cechę budowy anatomicznej prącia knura.

- A. Prącie ma kształt esowaty.
- B. Żołądź prącia ma kształt korkociągu.
- C. Wyrostek cewki moczowej jest długi.
- D. Cewka moczowa uchodzi na szczycie prącia.

Zadanie 8.

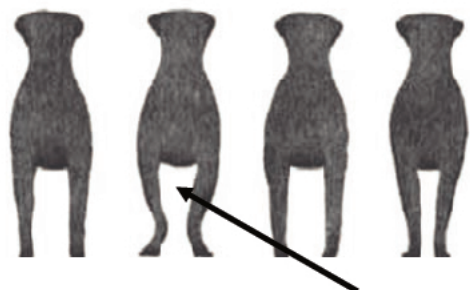
Z kanalików mlecznych mleko spływa do

- A. zatoki mlecznej.
- B. pęcherzyków mlecznych.
- C. przewodu brodawkowego.
- D. przestrzeni międzykomórkowych.

Zadanie 9.

Na rysunku przedstawiającym wady kończyn u psów strzałka wskazuje postawę

- A. wąską.
- B. francuską.
- C. prawidłową.
- D. beczkowatą.



Zadanie 10.

U drobiu grzebiącego grzebanie, dziobanie, poszukiwanie i pobieranie pokarmu, rozpościeranie i trzepotanie skrzydłami oraz stroszenie piór to oznaki

- A. pterofagii.
- B. kwoczenia.
- C. przepierzania się.
- D. normalnego zachowania.

Zadanie 11.

Roślina przedstawiona na zdjęciu to

- A. łubin.
- B. nostrzyk.
- C. esparceta.
- D. topinambur.



Zadanie 12.

Nadmiar wapnia w organizmie zwierzęcym określamy terminem

- A. hiperkapnia.
- B. hiperkaliemia.
- C. hiperkalcemia.
- D. hipernatremia.

Zadanie 13.

Do produkcji witaminy B₁₂ potrzebny jest

- A. sód.
- B. jod.
- C. kobalt.
- D. magnez.

Zadanie 14.

Korzenie buraków przeznaczone do skarmiania dla bydła powinny być

- A. oczyszczone.
- B. rozdrobnione.
- C. oczyszczone i całe.
- D. oczyszczone i rozdrobnione.

Zadanie 15.

Zabrania się zadawania zwierzętom pasz zawierających

- A. ligniny.
- B. karotenoidy.
- C. mykotoksyny.
- D. hemicelulozy.

Zadanie 16.

Do pasz wysokobiałkowych należą

- A. marchew i kiszonki.
- B. okopowe i mączki zwierzęce.
- C. ziarna zbóż i wysłodki buraczane.
- D. śruty poekstrakcyjne i nasiona roślin strączkowych.

Zadanie 17.

Jedną z przyczyn pogorszenia się jakości słoniny jest zadawanie tucznikom w dużych ilościach śruty

- A. żytniej.
- B. pszennej.
- C. jęczmiennej.
- D. kukurydzianej.

Zadanie 18.

Okres użytkowania krów stada podstawowego wynosi 5 lat. Ile krów należy corocznie wybrakować ze stada liczącego 80 krów?

- A. 8
- B. 16
- C. 40
- D. 80

Zadanie 19.

Sporządzenie bilansu pasz polega na

- A. porównaniu produkcji pasz z zapotrzebowaniem na pasze dla zwierząt.
- B. określeniu ilości pasz objętościowych wytworzonych w gospodarstwie.
- C. obliczeniu zapotrzebowania na pasze dla wszystkich zwierząt w gospodarstwie.
- D. porównaniu produkcji pasz objętościowych z zapotrzebowaniem na te pasze dla bydła.

Zadanie 20.

Dla dużego stada najlepszym sposobem użytkowaniem pastwiska jest wypas

- A. ciągły.
- B. wolny.
- C. na uwięzi.
- D. kwaterowy.

Zadanie 21.

Ile wynosi częstotliwość wyproszzeń dla lochy karmiącej prosięta przez okres 35 dni i skutecznie unasiennionej w pierwszej rui po odsadzeniu prosiąt?

- A. 1,7
- B. 2,0
- C. 2,3
- D. 2,6

Zadanie 22.

W ekologicznym chowie zwierząt minimalny okres karencji na lek, dla którego nie ma okresu karencji w chowie konwencjonalnym, wynosi

- A. 5 dni.
- B. 10 dni.
- C. 48 godzin.
- D. 24 godziny.

Zadanie 23.

Które z wymienionych działań jest **niedozwolone** w ekologicznym chowie zwierząt?

- A. Kastracja prosiąt.
- B. Transfer zarodków.
- C. Korekcja racic i kopyt.
- D. Sztuczne unasiennianie.

Zadanie 24.

Na zdjęciu przedstawiono przedmiot służący do

- A. dekornizacji.
- B. trokarowania.
- C. wykrywania rui.
- D. korekcji racic i kopyt.



Zadanie 25.

Warunki dobrostanu dla kurcząt w pierwszym tygodniu życia zostaną spełnione, jeżeli temperatura w miejscu ich przebywania wyniesie

- A. 20°C.
- B. 22°C.
- C. 32°C.
- D. 38°C.

Zadanie 26.

Najwyższy poziom dobrostanu zapewnia zwierzętom chów

- A. intensywny.
- B. ekstensywny.
- C. kombinowany.
- D. półintensywny.

Zadanie 27.

Zwierzęta gospodarskie mogą być sprzedawane jako produkty ekologiczne, jeżeli są chowane, zgodnie z zasadami rolnictwa ekologicznego, przez co najmniej:

- 12 miesięcy w przypadku bydła przeznaczonego do produkcji mięsnej;
- 6 miesięcy w przypadku małych przeżuwaczy i świń;
- 6 miesięcy w przypadku zwierząt przeznaczonych do produkcji mlecznej;
- 10 tygodni w przypadku drobiu do celów produkcji mięsnej;
- 6 tygodni w przypadku drobiu przeznaczonego do produkcji jaj.

W którym z poniższych terminów spełniony będzie ten wymóg dla kóz przeznaczonych do produkcji mleka, jeżeli chów tych zwierząt zgodnie z zasadami rolnictwa ekologicznego rozpoczęto 1 marca?

- A. 15 maja.
- B. 1 września.
- C. 15 kwietnia.
- D. 1 marca następnego roku.

Zadanie 28.

Mizdrowanie skóry polega na

- A. formowaniu skóry na specjalnym prawidle.
- B. konserwowaniu skóry za pomocą substancji chemicznych.
- C. usunięciu ze skóry resztek tkanki łącznej, mięsnej i tłuszczu.
- D. wyczyszczeniu skóry z resztek tłuszczu i innych zanieczyszczeń za pomocą trocin.

Zadanie 29.

Zgodnie z przepisami obowiązującego prawa, wywożąc z Polski bydło, owce lub kozy istnieje obowiązek posiadania

- A. dowodu zakupu zwierząt.
- B. dowodu sprzedaży zwierząt.
- C. świadectwa zdrowia zwierząt.
- D. wypisu z księgi rejestracji zwierząt.

Zadanie 30.

Pierwsza pomoc udzielana przez rolnika psu użądlonemu przez pszczołę polega na usunięciu żądła

- A. i zrobieniu zimnego okładu.
- B. i rozmasowaniu miejsca użądlenia.
- C. i polaniu miejsca użądlenia strumieniem ciepłej wody.
- D. i zrobieniu ciepłego okładu z octu lub kwasu cytrynowego.

Zadanie 31.

Wada rozwojowa polegająca na braku lub niecałkowitym zstąpieniu jąder do moszny to

- A. aplazja.
- B. stulejka.
- C. wnętrostwo.
- D. spodziectwo.

Zadanie 32.

Księgi hodowlane świń prowadzone są przez

- A. Polski Związek Hodowców Świń.
- B. Polski Związek Hodowców Trzody Chlewnej.
- C. Polski Związek Producentów Trzody Chlewnej "POLSUS".
- D. Polski Związek Hodowców i Producentów Trzody Chlewnej "POLSUS".

Zadanie 33.

Dobierz warunki rozpoczęcia użytkowania rozplodowego dla loszki i knurka według kryterium wieku i masy ciała.

- A. Loszka 6 miesięcy i 80÷90 kg, knurek 8÷10 miesięcy.
- B. Loszka 8 miesięcy i 110÷120 kg, knurek 6÷8 miesięcy.
- C. Loszka 8 miesięcy i 110÷120 kg, knurek 8÷10 miesięcy.
- D. Loszka 10 miesięcy i 120÷130 kg, knurek 10÷12 miesięcy.

Zadanie 34.

Przed wprowadzeniem kateteru do pochwy należy zadbać o czystość warg sromowych lochy. Postępuje się tak

- A. gdy są zabrudzone.
- B. tylko u pierwiastek.
- C. w każdym przypadku.
- D. przy podejrzeniu infekcji.

Zadanie 35.

Najpewniejszą czynnością wykonywaną w celu stwierdzenia gotowości lochy do krycia lub sztucznego unasienniania jest

- A. obserwacja rui.
- B. sprawdzenie odruchu tolerancji.
- C. codzienny pomiar temperatury ciała lochy.
- D. wyliczenie terminu zabiegu od terminu odsadzenia prosiąt.

Zadanie 36.

Do sztucznego unasienniania jałówki służą

- A. kateter Gedis i rozwieracz pochwy.
- B. pipeta inseminacyjna i rozwieracz pochwy.
- C. pistolet inseminacyjny i słomka z nasieniem.
- D. pistolet inseminacyjny, blistry z nasieniem, rękawica inseminacyjna.

Zadanie 37.

W jakim czasie od zauważenia pierwszych objawów rui należy wykonać zabieg sztucznego unasienniania u krowy?

- A. Od 6 do 10 godzin.
- B. Od 10 do 12 godzin.
- C. Od 12 do 18 godzin.
- D. Od 18 do 24 godzin.

Zadanie 38.

Szkolenie z zakresu sztucznego unasienniania danego gatunku zwierząt gospodarskich może być prowadzone przez podmiot, który uzyskał zgodę

- A. Centrum Hodowli i Rozrodu Zwierząt.
- B. Krajowego Centrum Hodowli Zwierząt.
- C. ministra właściwego do spraw rolnictwa.
- D. związku hodowców danego gatunku zwierząt.

Zadanie 39.

Zabiegi sztucznego unasienniania w ramach wykonywania usług, bez dodatkowego szkolenia, może wykonywać

- A. zootechnik.
- B. lekarz weterynarii.
- C. technik weterynarii.
- D. pracownik stacji unasienniania.

Zadanie 40.

Podmiot wykorzystujący zarodki w rozrodzie zwierząt gospodarskich po przeprowadzeniu zabiegu przeniesienia zarodka wystawia

- A. świadectwo kwalifikacji.
- B. zaświadczenie hodowlane.
- C. świadectwo przeniesienia zarodków.
- D. zaświadczenie o przeniesieniu zarodków.