

Nazwa kwalifikacji: **Prowadzenie chowu, hodowli i inseminacji zwierząt**Oznaczenie kwalifikacji: **R.09**Wersja arkusza: **X**

*Arkusz zawiera informacje prawnie chronione  
do momentu rozpoczęcia egzaminu*

**R.09-X-14.08**Czas trwania egzaminu: **60 minut****EGZAMIN POTWIERDZAJĄCY KWALIFIKACJE W ZAWODZIE****Rok 2014****CZĘŚĆ PISEMNA**

Układ graficzny © CKE 2013

**Instrukcja dla zdającego**

1. Sprawdź, czy arkusz egzaminacyjny zawiera 10 stron. Ewentualny brak stron lub inne usterki zgłoś przewodniczącemu zespołu nadzorującego.
2. Do arkusza dołączona jest KARTA ODPOWIEDZI, na której w oznaczonych miejscach:
  - wpisz oznaczenie kwalifikacji,
  - zamaluj kratkę z oznaczeniem wersji arkusza,
  - wpisz swój numer *PESEL*\*,
  - wpisz swoją datę urodzenia,
  - przyklej naklejkę ze swoim numerem *PESEL*.
3. Arkusz egzaminacyjny zawiera test składający się z 40 zadań.
4. Za każde poprawnie rozwiązane zadanie możesz uzyskać **1 punkt**.
5. Aby zdać część pisemną egzaminu musisz uzyskać co najmniej **20 punktów**.
6. Czytaj uważnie wszystkie zadania.
7. Rozwiązania zaznaczaj na KARCIE ODPOWIEDZI długopisem lub piórem z czarnym tuszem/atramentem.
8. Do każdego zadania podane są cztery możliwe odpowiedzi: A, B, C, D. Odpowiada im następujący układ krater w KARCIE ODPOWIEDZI:

A	B	C	D
---	---	---	---

9. Tylko jedna odpowiedź jest poprawna.
10. Wybierz właściwą odpowiedź i zamaluj kratkę z odpowiadającą jej literą – np., gdy wybrałeś odpowiedź „A”:

■	B	C	D
---	---	---	---

11. Staraj się wyraźnie zaznaczać odpowiedzi. Jeżeli się pomylisz i błędnie zaznaczysz odpowiedź, otocz ją kółkiem i zaznacz odpowiedź, którą uważasz za poprawną, np.

●	B	C	■
---	---	---	---

12. Po rozwiązaniu testu sprawdź, czy zaznaczyłeś wszystkie odpowiedzi na KARCIE ODPOWIEDZI i wprowadziłeś wszystkie dane, o których mowa w punkcie 2 tej instrukcji.

**Pamiętaj, że oddajesz przewodniczącemu zespołu nadzorującego tylko KARTĘ ODPOWIEDZI.*****Powodzenia!***\* w przypadku braku numeru *PESEL* – seria i numer paszportu lub innego dokumentu potwierdzającego tożsamość

**Zadanie 1.**

Na zdjęciu przedstawiono

- A. osę.
- B. trzmiela.
- C. pszczołę.
- D. szerszenia.

**Zadanie 2.**

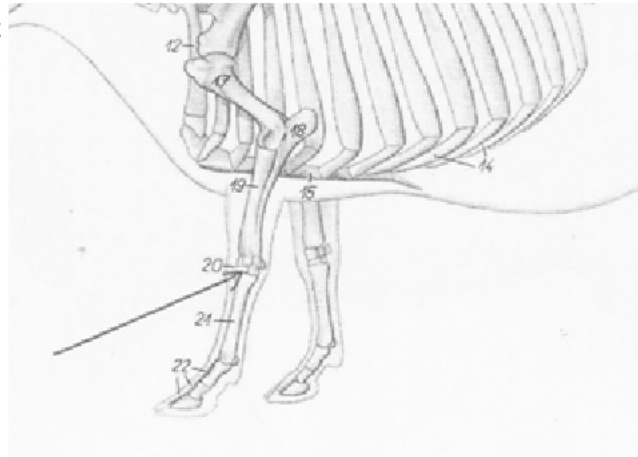
Na zdjęciu przedstawiono owcę rasy

- A. berrichon du cher.
- B. wrzosówka.
- C. merynos.
- D. kent.

**Zadanie 3.**

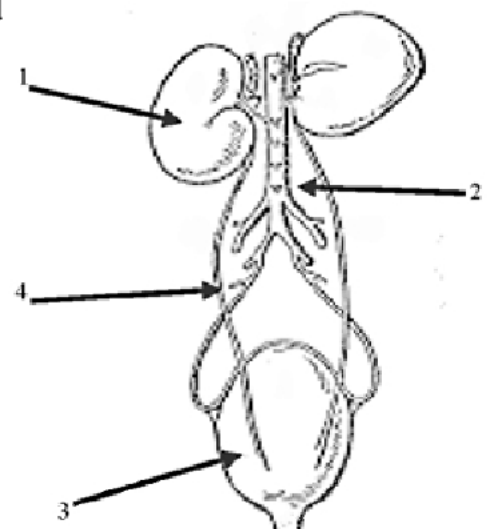
Na rysunku przedstawiającym szkielet krowy, strzałka wskazuje staw

- A. ramienny.
- B. kolanowy.
- C. pęcinowy.
- D. nadgarstkowy.

**Zadanie 4.**

Wskaż prawidłowy opis rysunku przedstawiającego układ wydalniczy konia.

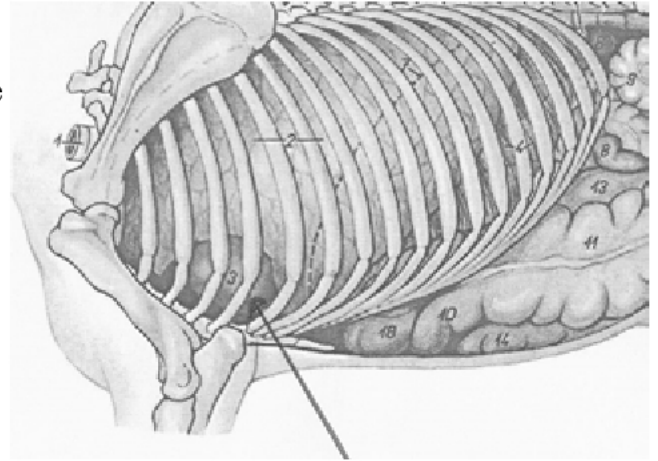
- A. (1) nerka, (2) naczynia krwionośne, (3) pęcherz moczowy, (4) nerwy.
- B. (1) nerka, (2) pęcherz moczowy, (3) naczynia krwionośne, (4) moczowód.
- C. (1) nerka, (2) naczynia krwionośne, (3) pęcherz moczowy, (4) moczowód.
- D. (1) nerka, (2) moczowód, (3) pęcherz moczowy, (4) naczynia krwionośne.



**Zadanie 5.**

Na rysunku przedstawiającym narządy wewnętrzne konia strzałka wskazuje

- A. serce.
- B. płuca.
- C. wątrobę.
- D. przeponę.

**Zadanie 6.**

Jelito czcze jest częścią jelita

- A. cienkiego.
- B. grubego.
- C. krętego.
- D. ślepego.

**Zadanie 7.**

Przedstawiony na rysunku układ pokarmowy należy do

- A. kury.
- B. kota.
- C. konia.
- D. królika.

**Zadanie 8.**

Rysunek przedstawia kształty szyi u koni. Kształt oznaczony literą b oznacza szyję

- A. jelenią.
- B. garbatą.
- C. łabędziałą.
- D. prawidłową.



### Zadanie 9.

*Koza objawia niepokój, pobekuje, merda ogonem, stroszy włosy na grzbiecie, często oddaje mocz w małych ilościach, na dotyk w okolicy lędźwiowej reaguje wygięciem grzbietu lub przykucnięciem.*

Na podstawie tych objawów można stwierdzić, że koza jest

- A. w rui.
- B. chora.
- C. złośliwa.
- D. nerwowa.

### Zadanie 10.

Pasza będąca produktem ubocznym przy produkcji oleju rzepakowego metodą wyciskania na zimno, w postaci płytek, zawierająca około 30÷34% białka i 9÷13% tłuszczu, to

- A. młóto.
- B. makuchy.
- C. ekspelery.
- D. śruta poekstrakcyjna.

### Zadanie 11.

Niedobór żelaza w paszy może powodować

- A. niedokrwistość.
- B. łamliwość kości.
- C. niedoczynność tarczycy.
- D. zaburzenia krzepnięcia krwi.

### Zadanie 12.

Niedobory witaminy E mogą powodować

- A. zaburzenia płodności.
- B. zaburzenia widzenia.
- C. krzywicę.
- D. gnilec.

### Zadanie 13.

Pies powinien mieć stały dostęp do

- A. warzyw.
- B. mleka.
- C. kości.
- D. wody.

### **Zadanie 14.**

Do dyspozycji są: kosiarka, prasa zwijająca i owijarka bel folią. Słoneczna pogoda przewidywana jest tylko na dwa kolejne dni od dnia koszenia traw. Uwzględniając te okoliczności, trawę należy zakonserwować w postaci

- A. siana.
- B. suszu.
- C. kiszonki.
- D. sianokiszonki.

### **Zadanie 15.**

W celu przyśpieszenia rozwoju żwacza cielętom podaje się

- A. siarę.
- B. siano.
- C. mleko.
- D. kiszonki.

### **Zadanie 16.**

Wysoki poziom mocznika w mleku krowim świadczy o błędzie żywieniowym polegającym na

- A. nadmiarze białka w paszy.
- B. niedoborze białka w paszy.
- C. nadmiarze węglowodanów w paszy.
- D. niedoborze węglowodanów w paszy.

### **Zadanie 17.**

Tężyczka pastwiskowa występuje u bydła na skutek niedoboru

- A. magnezu.
- B. fosforu.
- C. wapnia.
- D. żelaza.

### **Zadanie 18.**

U krów mlecznych najbardziej pożądaną jest wymię

- A. kuliste.
- B. obwisłe.
- C. piętrowe.
- D. miskowate.

**Zadanie 19.**

Według założeń do obrotu stada bydła, planowany wskaźnik wycieleń krów ze stanu początkowego szacowany jest na poziomie 90%. Stan początkowy krów wynosi 150 sztuk. Ile sztuk będą wynosiły przychody cieląt "z urodzenia"?

- A. 45
- B. 90
- C. 135
- D. 150

**Zadanie 20.**

Bilans paszowy przykładowego gospodarstwa (w dt)

Wyszczególnienie	Zielonki	Kukurydza na kiszonkę	Siano	Pasze treściwe
Zapotrzebowanie	7.076	5.922	38	333
Produkcja	7.250	8100	28	0
Nadwyżka (+)				
Niedobór (-)				

Wskaż pasze, które należy dokupić.

- A. Siano i kukurydza.
- B. Zielonki i kukurydza.
- C. Siano i pasze treściwe.
- D. Kukurydza i pasze treściwe.

**Zadanie 21.**

Na terenie OSN pojemność płyty obornikowej powinna zapewnić przechowywanie obornika przez okres

- A. 2 miesięcy.
- B. 4 miesięcy.
- C. 6 miesięcy.
- D. 12 miesięcy.

**Zadanie 22.**

Krowa została skutecznie unasienniona w dniu 15 stycznia. Planowany termin porodu to

- A. 1 sierpnia.
- B. 15 sierpnia.
- C. 1 września.
- D. 15 października.

### Zadanie 23.

Który organ kontroluje, czy gospodarstwo prowadzi produkcję zwierzęcą zgodnie ze Zwykłą Dobrą Praktyką Rolniczą?

- A. Inspekcja Weterynaryjna.
- B. Wydział Ochrony Środowiska.
- C. Minister Rolnictwa i Rozwoju Wsi.
- D. Agencja Restrukturyzacji i Modernizacji Rolnictwa.

### Zadanie 24.

Zabieg pielęgnacyjny polegający na usuwaniu martwej sierści (trymowanie) wykonywany jest głównie

- A. u kóz.
- B. u koni.
- C. u psów.
- D. u owiec.

### Zadanie 25.

Przedstawione na zdjęciu czochradło służy do zaspokajania potrzeb behawioralnych i pielęgnacyjnych

- A. kóz.
- B. koni.
- C. bydła.
- D. owiec.



### Zadanie 26.

Buhaje poniżej 12. miesiąca życia powinny być prowadzone

- A. na uwięzi i w obecności drugiej osoby.
- B. w kagańcu i w obecności dwóch dorosłych osób.
- C. za pomocą tyczki o długości co najmniej 140 cm.
- D. za pomocą tyczki przymocowanej do kółka nosowego.

### Zadanie 27.

Pomieszczeń o najwyższym natężeniu oświetlenia wymagają zwierzęta

- A. chore.
- B. rosnące.
- C. opasane.
- D. rozplodowe.

### Zadanie 28.

Do produkcji mleka najlepiej nadają się kozy rasy

- A. anglonubijskiej.
- B. saaneńskiej.
- C. angorskiej.
- D. burskiej.

### Zadanie 29.

Najlepszym pokarmem dla cieląt w pierwszej dobie życia jest

- A. siara.
- B. siano.
- C. pójło.
- D. mleko.

### Zadanie 30.

Przygotowując do sprzedaży buhaja w wieku 18 miesięcy, należy go wyprowadzać na

- A. linie przymocowanej do rogów.
- B. linie przymocowanej do kantara.
- C. drążku przymocowanym do rogów.
- D. drążku przymocowanym do kółka nosowego.

### Zadanie 31.

Zabiegu trokarowania **nie wykonuje się**

- A. u owiec.
- B. u bydła.
- C. u świń.
- D. u kóz.

### Zadanie 32.

Stosunek ruchomych części płodu (głowy, kończyn) do nieruchomych (tułowia) to

- A. ułożenie płodu.
- B. położenie płodu.
- C. repozycja płodu.
- D. prezentacja płodu.

### Zadanie 33.

Księga hodowlana dzieli się na

- A. część wstępną i część główną.
- B. rejestry i część wstępną.
- C. rejestry i część główną.
- D. rozdziały i rejestry.



**Zadanie 34.**

Do ras ojcowskich świń należy rasa

- A. hampshire.
- B. złotnicka biała.
- C. wielka biała polska.
- D. polska biała zwisłoucha.

**Zadanie 35.**

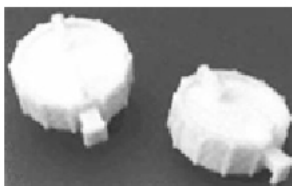
Żel inseminacyjny używany jest w celu

- A. poprawienia żywotności plemników.
- B. nadania rękawicom śliskości.
- C. przedłużenia cyklu rujowego.
- D. większej skuteczności krycia.

**Zadanie 36.**

Przedstawiony na zdjęciu sprzęt służy do

- A. rozmrażania słomek z nasieniem.
- B. obcinania słomek z nasieniem.
- C. przechowywania nasienia.
- D. znakowania słomek.

**Zadanie 37.**

Schemat genetycznego doskonalenia populacji zwierząt to

- A. doskonalenie genetyczne.
- B. program hodowlany.
- C. postęp hodowlany.
- D. selekcja.

**Zadanie 38.**

Do oznaczania ras bydła w zaświadczeniu unasienniania krowy stosuje się

- A. skróty polskich nazw ras.
- B. polskie nazwy ras w pełnym brzmieniu.
- C. skróty nazw ras, z uwzględnieniem międzynarodowej pisowni.
- D. kody literowe określone w przepisach o systemie identyfikacji i rejestracji zwierząt.

**Zadanie 39.**

Wykorzystywanie w sztucznym unasiennianiu buhajów lub ich nasienia, pochodzących z państwa niebędącego członkiem Unii Europejskiej, wymaga uzyskania zgody

- A. ministra zdrowia.
- B. głównego lekarza weterynarii.
- C. powiatowego lekarza weterynarii.
- D. ministra właściwego do spraw rolnictwa.

**Zadanie 40.**

Lekarz weterynarii może wykonywać zabiegi sztucznego unosienniania

- A. bez dodatkowego szkolenia.
- B. po zdaniu dodatkowego egzaminu.
- C. po odbyciu szkolenia z zakresu sztucznego unosienniania.
- D. po odbyciu szkolenia i zdaniu egzaminu z zakresu sztucznego unosienniania.