

Nazwa kwalifikacji: **Prowadzenie chowu, hodowli i inseminacji zwierząt**Oznaczenie kwalifikacji: **R.09**Wersja arkusza: **X**

*Arkusz zawiera informacje prawnie chronione
do momentu rozpoczęcia egzaminu*

R.09-X-14.05Czas trwania egzaminu: **60 minut****EGZAMIN POTWIERDZAJĄCY KWALIFIKACJE W ZAWODZIE****Rok 2014****CZĘŚĆ PISEMNA**

Układ graficzny © CKE 2013

Instrukcja dla zdającego

1. Sprawdź, czy arkusz egzaminacyjny zawiera 10 stron. Ewentualny brak stron lub inne usterki zgłoś przewodniczącemu zespołu nadzorującego.
2. Do arkusza dołączona jest KARTA ODPOWIEDZI, na której w oznaczonych miejscach:
 - wpisz oznaczenie kwalifikacji,
 - zamaluj kratkę z oznaczeniem wersji arkusza,
 - wpisz swój numer *PESEL**,
 - wpisz swoją datę urodzenia,
 - przyklej naklejkę ze swoim numerem *PESEL*.
3. Arkusz egzaminacyjny zawiera test składający się z 40 zadań.
4. Za każde poprawnie rozwiązane zadanie możesz uzyskać **1 punkt**.
5. Aby zdać część pisemną egzaminu musisz uzyskać co najmniej **20 punktów**.
6. Czytaj uważnie wszystkie zadania.
7. Rozwiązania zaznaczaj na KARCIE ODPOWIEDZI długopisem lub piórem z czarnym tuszem/atramentem.
8. Do każdego zadania podane są cztery możliwe odpowiedzi: A, B, C, D. Odpowiada im następujący układ krerek w KARCIE ODPOWIEDZI:

| | | | |
|---|---|---|---|
| A | B | C | D |
|---|---|---|---|

9. Tylko jedna odpowiedź jest poprawna.
10. Wybierz właściwą odpowiedź i zamaluj kratkę z odpowiadającą jej literą – np., gdy wybrałeś odpowiedź „A”:

| | | | |
|---|---|---|---|
| ■ | B | C | D |
|---|---|---|---|

11. Staraj się wyraźnie zaznaczać odpowiedzi. Jeżeli się pomylisz i błędnie zaznaczysz odpowiedź, otocz ją kółkiem i zaznacz odpowiedź, którą uważasz za poprawną, np.

| | | | |
|----|---|---|---|
| ○● | B | C | ■ |
|----|---|---|---|

12. Po rozwiązaniu testu sprawdź, czy zaznaczyłeś wszystkie odpowiedzi na KARCIE ODPOWIEDZI i wprowadziłeś wszystkie dane, o których mowa w punkcie 2 tej instrukcji.

Pamiętaj, że oddajesz przewodniczącemu zespołu nadzorującego tylko KARTĘ ODPOWIEDZI.

Powodzenia!

* w przypadku braku numeru *PESEL* – seria i numer paszportu lub innego dokumentu potwierdzającego tożsamość

Zadanie 1.

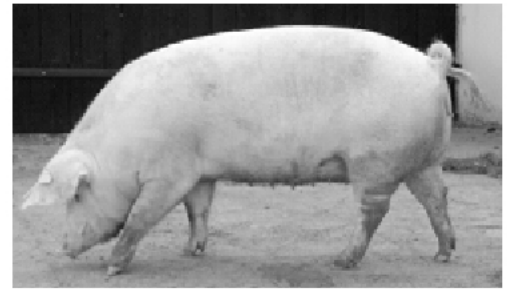
Na zdjęciu przedstawiono

- A. norkę.
- B. nutrię.
- C. jenota.
- D. szynszylę.

**Zadanie 2.**

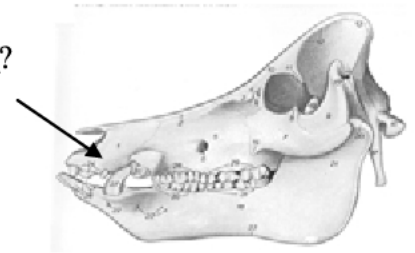
Na zdjęciu przedstawiono świnie rasy

- A. pietrain.
- B. puławska.
- C. złotnicka biała.
- D. wielka biała polska.

**Zadanie 3.**

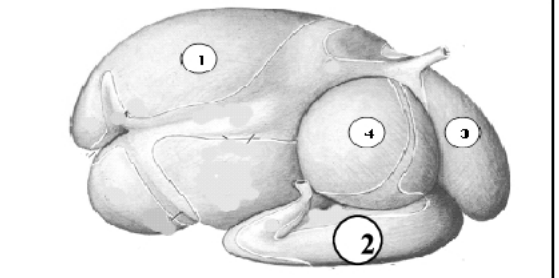
Którą kość przedstawionej na rysunku czaszki świni oznaczono strzałką?

- A. Nosową.
- B. Jarzmową.
- C. Szczękową.
- D. Siekaczową.

**Zadanie 4.**

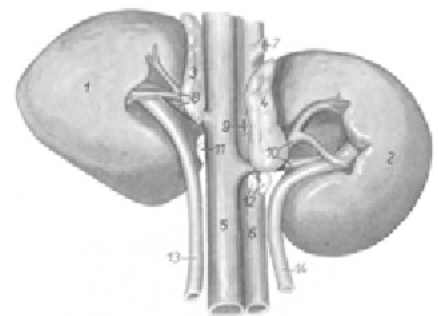
Rysunek przedstawia żołądek wielokomorowy bydła, cyframi oznaczono jego części. Wskaż prawidłowy opis rysunku.

- A. (1) żwacz, (2) czepiec, (3) księgi, (4) trawieniec.
- B. (1) czepiec, (2) księgi, (3) żwacz, (4) trawieniec.
- C. (1) trawieniec, (2) czepiec, (3) żwacz, (4) księgi.
- D. (1) żwacz, (2) trawieniec, (3) czepiec, (4) księgi.

**Zadanie 5.**

Do którego gatunku zwierząt należą nerki przedstawione na rysunku?

- A. Psy.
- B. Bydło.
- C. Konie.
- D. Świnie.



Zadanie 6.

Dwunastnica zlokalizowana jest pomiędzy

- A. jelitem ślepym a okrężnicą.
- B. żołądkiem a jelitem cienkim.
- C. jelitem biodrowym a jelitem ślepym.
- D. jelitem czczym a jelitem biodrowym.

Zadanie 7.

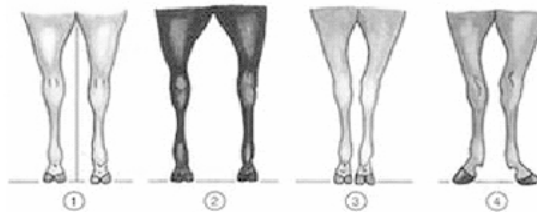
Nerki pobrużdżone należą do układu wydalniczego

- A. kury.
- B. konia.
- C. krowy.
- D. królika.

Zadanie 8.

Rysunek przedstawia różne typy postaw kończyn miednicznych koni widziane z tyłu. Cyfrą 4 oznaczono postawę

- A. krowią.
- B. szpotawą.
- C. rozbieżną.
- D. beczkowatą.

**Zadanie 9.**

Po zakończeniu pierwszego okresu nieśności i podczas przepierzania częstym zjawiskiem występującym u kur jest wzajemnie wydziobywanie sobie piór, najczęściej w okolicy kloaki, ogona i szyi.

Na podstawie tych objawów można stwierdzić, że mamy do czynienia

- A. z pterofagią.
- B. z koprofagią.
- C. z nerwowością.
- D. z kanibalizmem.

Zadanie 10.

Wskaż produkt uboczny uzyskiwany przy produkcji piwa stosowany w żywieniu krów mlecznych.

- A. Młóto.
- B. Makuchy.
- C. Ekspelery.
- D. Śruta poekstrakcyjna.

Zadanie 11.

Niedobory jodu w żywieniu zwierząt powodują

- A. niedokrwistość.
- B. łamliwość kości.
- C. niedoczynność tarczycy.
- D. zaburzenia krzepliwości krwi.

Zadanie 12.

Niedobór beta karotenu będącego prowitaminą witaminy A w paszy ogranicza

- A. syntezę białka.
- B. łamliwość kości.
- C. krzepliwość krwi.
- D. widzenie o zmierzchu.

Zadanie 13.

Jak nazywa się system żywienia krów o wysokiej wydajności mlecznej polegający na zadawaniu mieszaniny pełnoporcjowej paszy, w której poszczególne składniki są precyzyjnie odmierzone i bardzo dokładnie z sobą wymieszane?

- A. PMR
- B. TMR
- C. DLG
- D. INRA

Zadanie 14.

2/3 pożywienia dorosłego kota powinny stanowić

- A. mięso i ryby.
- B. kasze i warzywa.
- C. mleko i produkty mleczne.
- D. produkty mączne i mięsne.

Zadanie 15.

W celu uzupełnienia wapnia w żywieniu zimowym krowom podaje się

- A. lizawki.
- B. kredę pastewną.
- C. drożdże pastewne.
- D. kwaśny węgiel sodu.

Zadanie 16.

System NEL stosuje się do oceny wartości energetycznej pasz dla

- A. kóz.
- B. koni.
- C. świń.
- D. bydła.

Zadanie 17.

Zapotrzebowanie dla kur niosek według "Norm żywienia" wynosi: 16,5% białka ogólnego i 2700 kcal energii metabolicznej w 1 kg paszy pełnodawkowej. Kura pobiera dziennie od 100 do 120 g paszy.

Ile gramów wynosi **minimalne** dzienne spożycie białka przez stado liczące 50 kur?

- A. 825
- B. 990
- C. 5000
- D. 6000

Zadanie 18.

Określając zapotrzebowanie pokarmowe lochy karmiącej uwzględnia się

- A. rasę i masę ciała.
- B. wiek i masę ciała.
- C. liczebność miotu.
- D. długość okresu karmienia.

Zadanie 19.

Według założeń do obrotu stada owiec, planowany wskaźnik plenności macierek ze stanu początkowego szacowany jest na poziomie 210%, a wskaźnik skutecznych pokryć 95%. Stan początkowy macierek wynosi 100 sztuk. Ile sztuk wyniosą przychody jagniąt "z urodzenia"?

- A. 95
- B. 100
- C. 200
- D. 210

Zadanie 20.

Bilans paszowy przykładowego gospodarstwa (w dt)

| Wyszczególnienie | Zielonka | Kukurydza na kiszonkę | Siano | Pasza treściwa | Dodatki mineralne |
|------------------|----------|-----------------------|-------|----------------|-------------------|
| Zapotrzebowanie | 5000 | 3922 | 48 | 543 | 7,9 |
| Produkcja | 4600 | 6500 | 48 | 0 | 0 |
| Nadwyżka (+) | | | | | |
| Niedobór (-) | | | | | |

Wskaż paszę, dla której bilans paszowy jest zerowy.

- A. Siano.
- B. Zielonka.
- C. Pasza treściwa.
- D. Kukurydza na kiszonkę.

Zadanie 21.

Poza obszarem OSN pojemność zbiornika na gnojowicę powinna zapewnić jej przechowywanie przez okres

- A. 2 miesięcy.
- B. 4 miesięcy.
- C. 6 miesięcy.
- D. 12 miesięcy.

Zadanie 22.

Koza została skutecznie pokryta w dniu 15 października. Jaki będzie planowany termin porodu?

- A. 15 lipca.
- B. 15 lutego.
- C. 15 marca.
- D. 15 stycznia.

Zadanie 23.Która z ras świń **nie jest zalecana** do chowu ekologicznego ze względu na dużą wrażliwość na czynniki środowiskowe i wysokie wymagania utrzymania?

- A. Duroc.
- B. Pietrain.
- C. Żłotnicka biała.
- D. Żłotnicka pstra.

Zadanie 24.

Codzienniej pielęgnacji skóry wymagają w szczególności

- A. koty.
- B. kozy.
- C. konie.
- D. krowy.

Zadanie 25.

Przedstawione na zdjęciu narzędzie używane jest w pielęgnacji

- A. koni.
- B. bydła.
- C. psów.
- D. kotów.



Zadanie 26.

Zwierzęta nie powinny być narażone na ciągły hałas przekraczający

- A. 55 dB
- B. 65 dB
- C. 75 dB
- D. 85 dB

Zadanie 27.

Najniższe natężenie oświetlenia stosuje się w pomieszczeniach dla

- A. gęsi.
- B. kaczek.
- C. kur niosek.
- D. brojlerów indyjskich.

Zadanie 28.

W produkcji którego z surowców zwierzęcych stosowane są programy świetlne?

- A. jaj.
- B. mięsa.
- C. mleka.
- D. wełny.

Zadanie 29.

Duża koncentracja białka w zadawanej paszy, wysoka temperatura w budynku inwentarskim, zbyt rzadkie usuwanie odchodów z kojców przyspiesza emisję do środowiska

- A. metanu.
- B. amoniaku.
- C. tlenku węgla.
- D. dwutlenku węgla.

Zadanie 30.

Krowy przeznaczone do sprzedaży powinny być

- A. wydojone.
- B. przegłodzone.
- C. dodatkowo napojone.
- D. dodatkowo nakarmione.

Zadanie 31.

W celu zmniejszenia obrzęku stłuczonych tkanek oraz zmniejszenia bólu, należy zastosować

- A. spirytus.
- B. zimne okłady.
- C. ciepłe okłady.
- D. wodę utlenioną.

Zadanie 32.

Stosunek osi ciała płodu do długiej osi ciała matki to

- A. ułożenie płodu.
- B. położenie płodu.
- C. repozycja płodu.
- D. prezentacja płodu.

Zadanie 33.

Kto w przypadku utraty oryginału zaświadczenia unasienniania krowy wydaje jego duplikat?

- A. prowadzący księgę hodowlaną buhaja.
- B. prowadzący księgę hodowlaną krowy.
- C. podmiot, który wykonał zabieg unasienniania.
- D. podmiot, który dostarczył nasienie do wykonania zabiegu.

Zadanie 34.

Która z ras świń używana jest do krzyżowania towarowego celem poprawienia mięsności?

- A. Pietrain.
- B. Puławska.
- C. Wielka biała polska.
- D. Polska biała zwisłoucha.

Zadanie 35.

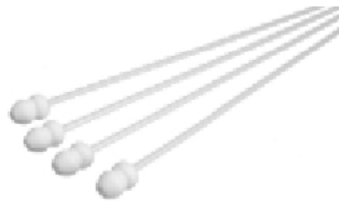
Słomkę z zamrożonym nasieniem buhaja natychmiast po wyjęciu z kontenera należy ogrzać, w ciepłej wodzie lub w elektrycznej rozmrażarce do nasienia, w temperaturze

- A. 32°C
- B. 37°C
- C. 40°C
- D. 42°C

Zadanie 36.

Przedstawiony na rysunku kateter inseminacyjny używany jest do sztucznego unasienniania

- A. kóz.
- B. loch.
- C. krów.
- D. klaczy.

**Zadanie 37.**

Proces eliminacji zwierząt z populacji bez udziału człowieka, to selekcja

- A. masowa.
- B. sztuczna.
- C. naturalna.
- D. rodzinowa.

Zadanie 38.

Dokumentem poświadczającym wykonanie zabiegu sztucznego unasiennienia bydła jest

- A. świadectwo inseminacji krowy.
- B. świadectwo inseminacji krowy albo jałówki.
- C. zaświadczenie sztucznego unasienniania krowy.
- D. zaświadczenie unasienniania krowy/jałówki.

Zadanie 39.

Wykorzystywane w sztucznym unasiennianiu nasienie rozplodników powinno pochodzić od zwierząt wpisanych do

- A. rejestru głównego lekarza weterynarii.
- B. ksiąg hodowlanych lub rejestrów.
- C. rejestru ministra rolnictwa.
- D. ksiąg hodowlanych.

Zadanie 40.

Podmiot wykonujący usługi w zakresie sztucznego unasienniania lub hodowca, który dokonał zabiegu sztucznego unasienniania krowy lub jałówki w stadzie zwierząt będących w jego posiadaniu, przechowuje kopię zaświadczenia przez okres

- A. 5 lat.
- B. 4 lat.
- C. 3 lat.
- D. 2 lat.

