

Nazwa kwalifikacji: **Prowadzenie chowu, hodowli i inseminacji zwierząt**Oznaczenie kwalifikacji: **R.09**Wersja arkusza: **X**

*Arkusz zawiera informacje prawnie chronione  
do momentu rozpoczęcia egzaminu*

**R.09-X-13.10**Czas trwania egzaminu: **60 minut**

Układ graficzny © CKE 2013

**EGZAMIN POTWIERDZAJĄCY KWALIFIKACJE W ZAWODZIE****Rok 2013****CZĘŚĆ PISEMNA****Instrukcja dla zdającego**

1. Sprawdź, czy arkusz egzaminacyjny zawiera 10 stron. Ewentualny brak stron lub inne usterki zgłoś przewodniczącemu zespołu nadzorującego.
2. Do arkusza dołączona jest KARTA ODPOWIEDZI, na której w oznaczonych miejscach:
  - wpisz oznaczenie kwalifikacji,
  - zamaluj kratkę z oznaczeniem wersji arkusza,
  - wpisz swój numer *PESEL*\*
  - wpisz swoją datę urodzenia,
  - przyklej naklejkę ze swoim numerem *PESEL*.
3. Arkusz egzaminacyjny zawiera test składający się z 40 zadań.
4. Za każde poprawnie rozwiązane zadanie możesz uzyskać **1 punkt**.
5. Aby zdać część pisemną egzaminu musisz uzyskać co najmniej **20 punktów**.
6. Czytaj uważnie wszystkie zadania.
7. Rozwiązania zaznaczaj na KARCIE ODPOWIEDZI długopisem lub piórem z czarnym tuszem/atramentem.
8. Do każdego zadania podane są cztery możliwe odpowiedzi: A, B, C, D. Odpowiada im następujący układ krerek w KARCIE ODPOWIEDZI:

A	B	C	D
---	---	---	---

9. Tylko jedna odpowiedź jest poprawna.
10. Wybierz właściwą odpowiedź i zamaluj kratkę z odpowiadającą jej literą – np., gdy wybrałeś odpowiedź „A”:

■	B	C	D
---	---	---	---

11. Staraj się wyraźnie zaznaczać odpowiedzi. Jeżeli się pomylisz i błędnie zaznaczysz odpowiedź, otocz ją kółkiem i zaznacz odpowiedź, którą uważasz za poprawną, np.

○●	B	C	■
----	---	---	---

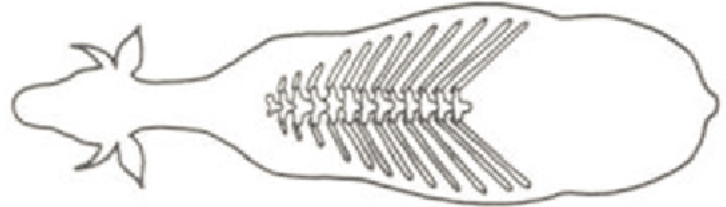
12. Po rozwiązaniu testu sprawdź, czy zaznaczyłeś wszystkie odpowiedzi na KARCIE ODPOWIEDZI i wprowadziłeś wszystkie dane, o których mowa w punkcie 2 tej instrukcji.

**Pamiętaj, że oddajesz przewodniczącemu zespołu nadzorującego tylko KARTĘ ODPOWIEDZI.**

***Powodzenia!***\* w przypadku braku numeru *PESEL* – seria i numer paszportu lub innego dokumentu potwierdzającego tożsamość

**Zadanie 1.**

Rysunek przedstawia krowę należącą do typu użytkowego

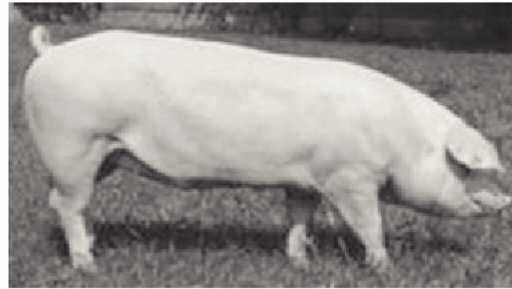


- A. mięsnego.
- B. roboczego.
- C. mlecznego.
- D. kombinowanego.

**Zadanie 2.**

Zdjęcie przedstawia świnie rasy

- A. polskiej białej zwisłouchej.
- B. wielkiej białej polskiej.
- C. złotnickiej białej.
- D. puławskiej.

**Zadanie 3.**

W ramce przedstawiono wzór zębowy dorosłego

- A. buhaja.
- B. ogiera.
- C. knura.
- D. tryka.

S3+K1+P3+T3
----- x 2 = 40
S3+K1+P3+T3

**Zadanie 4.**

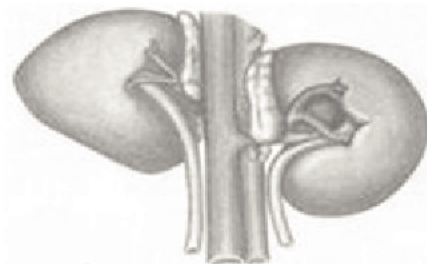
Odcinki jelita grubego u psa występują w kolejności:

- A. jelito ślepe, okrężnica, odbytnica.
- B. okrężnica, jelito ślepe, odbytnica.
- C. dwunastnica, jelito ślepe, okrężnica.
- D. dwunastnica, jelito ślepe, jelito biodrowe.

**Zadanie 5.**

Schemat przedstawia nerki

- A. krowy.
- B. owcy.
- C. konia.
- D. świni.



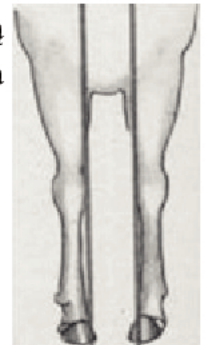
**Zadanie 6.**

Zwierzęta użytkowane rozplodowo, dobrze odżywione ale nie zapasione, o wyglądzie typowym dla zwierząt zdrowych, mają kondycję

- A. wystawową.
- B. hodowlaną.
- C. rozrodczą.
- D. opasową.

**Zadanie 7.**

Przedstawiona na rysunku postawa kończyn przednich, w której osie kończyn są załamane w stawach pęciniowych do wewnątrz (kończyny zataczają w ruchu łuk na zewnątrz, koń „bilarduje”), określana jest jako



- A. zbieżna.
- B. szpotawa.
- C. francuska.
- D. rozbieżna.

**Zadanie 8.**

Przyjaznemu zachowaniu zwierząt gospodarskich najbardziej sprzyja

- A. zrównoważone żywienie.
- B. opieka nad potomstwem.
- C. zapewnienie dobrostanu.
- D. ustalenie hierarchii stada.

**Zadanie 9.**

Pasza przeznaczona do bezpośredniego żywienia zwierząt, tak zbilansowana, aby w pełni zaspokoić dzienne zapotrzebowanie poszczególnych gatunków zwierząt na składniki pokarmowe, mineralne i witaminy, określana jest jako

- A. koncentrat białkowy.
- B. mieszanka treściwa, uzupełniająca.
- C. mieszanka mineralno-witaminowa.
- D. mieszanka treściwa, pełnoporcjowa.

**Zadanie 10.**

Przyczyną zahamowania wzrostu młodych zwierząt i obniżenia ich sprawności widzenia może być brak w pożywieniu witaminy

- A. E ( tokoferol).
- B. D (kalcyferol).
- C. K (fitochinon).
- D. A (akseroftol, retinol).

### Zadanie 11.

W wyniku gniczenia ziaren zbóż otrzymuje się

- A. mączki.
- B. płatki.
- C. śruty.
- D. mąki.

### Zadanie 12.

Niedobór białka ogólnego w dawce pokarmowej dla przeżuwaczy najlepiej uzupełni zielonka

- A. z lucerny.
- B. z kukurydzy.
- C. ze słonecznika.
- D. z trawy łąkowej.

### Zadanie 13.

Kolejną mieszanką wprowadzaną do żywienia tuczników po mieszance typu „grower” jest mieszanka

- A. starter.
- B. finisz.
- C. prestarter.
- D. super prestarter.

### Zadanie 14.

Ile kilogramów zielonki powinna zawierać dzienna dawka dla krowy o masie 620 kg?

- A. 31 kg
- B. 62 kg
- C. 76 kg
- D. 84 kg

### Zadanie 15.

Obrót stada określa

- A. liczbę zwierząt, która przeszła przez daną grupę w stadzie w ciągu analizowanego okresu, najczęściej w ciągu roku.
- B. grupę zwierząt o wspólnych cechach gatunkowych lub użytkowych stanowiącą określoną jednostkę produkcyjną.
- C. zestawienie ilościowych zmian zachodzących w stadzie w określonym przedziale czasu (najczęściej w ciągu roku), które mają na celu odnowienie stada.
- D. procentowy udział poszczególnych grup wiekowych i użytkowych danego gatunku w stosunku do ogólnej liczby sztuk w stadzie wyrażony w sztukach fizycznych.

**Zadanie 16.**

Oblicz zapotrzebowanie na kiszonkę z kukurydzy dla 15 krów, na okres żywienia zimowego wynoszący 200 dni, jeśli jej dzienna dawka wynosi 25 kg.

- A. 15 t
- B. 20 t
- C. 25 t
- D. 75 t

**Zadanie 17.**

Jaką powierzchnią użytków rolnych powinno dysponować gospodarstwo utrzymujące 30 DJP, przy obsadzie 1,5 DJP/ha UR?

- A. 15 ha
- B. 20 ha
- C. 30 ha
- D. 40 ha

**Zadanie 18.**

Po utracie posiadanego zwierzęcia rolnik ma obowiązek przechowywać jego dane w księdze rejestracji bydła lub świń przez okres

- A. 1 roku.
- B. 2 lat.
- C. 3 lat.
- D. 4 lat.

**Zadanie 19.**

Kiedy przypuszczalnie nastąpi poród kotki, pokrytej 16 lipca?

- A. 25 sierpnia.
- B. 03 września.
- C. 17 września.
- D. 30 września.

**Zadanie 20.**

Loszki ras białych uzyskują dojrzałość rozplodową, gdy osiągną wiek

- A. 4-6 miesięcy i wagę 70-90 kg.
- B. 7-9 miesięcy i wagę 100-120 kg.
- C. 10-11 miesięcy i wagę 125-135 kg.
- D. 12-13 miesięcy i wagę 130-140 kg.



**Zadanie 21.**

W którym dniu rui, trwającej 4-7 dni, powinno nastąpić pierwsze krycie klaczy?

- A. 1
- B. 2-3
- C. 4-5
- D. 6-7

**Zadanie 22.**

W ekologicznym chowie świń **nie zabrania się**

- A. kastracji knurków.
- B. przycinania kiełków i ogonków.
- C. profilaktycznego stosowania leków.
- D. stosowania hormonów stymulujących wzrost.

**Zadanie 23.**

W ekologicznym odchowie cieląt jedyną dopuszczalną paszą płynną jest

- A. mleko w proszku.
- B. mleko pełne matki.
- C. mleko odtłuszczone.
- D. preparat mlekozastępczy.

**Zadanie 24.**

Zjawisko heterozji (wybujałość mieszańców) jest efektem krzyżowania

- A. uszlachetniającego.
- B. w czystości rasy.
- C. wypierającego.
- D. towarowego.

**Zadanie 25.**

Rysunek przedstawia

- A. obcęgi do obcinania puszki kopytowej.
- B. kleszcze czołowe do korekcji racic.
- C. nożyce boczne do korekcji racic.
- D. obcinacz do pazurów.

**Zadanie 26.**

Przycinanie dziobów stosuje się w chowie intensywnym

- A. kur.
- B. gęsi.
- C. kaczek.
- D. perliczek.

**Zadanie 27.**

W pomieszczeniu inwentarskim przebywają krowy na uwięzi i cielęta do 3-go miesiąca życia. Minimalna temperatura w tym pomieszczeniu powinna wynosić

*Minimalna temperatura w pomieszczeniach inwentarskich dla bydła*

- A. 8 °C
- B. 6 °C
- C. 5 °C
- D. 4 °C

Lp.	Kategoria zwierząt	Minimalna temperatura (°C)
1	Krowy utrzymywane pojedynczo na uwięzi	6
2	Krowy utrzymywane grupowo	4
3	Cielęta do 3-go miesiąca życia	8
4	Cielęta powyżej 3-go do 6-go miesiąca życia	5
5	Jałówki powyżej 6-go miesiąca życia	4
6	Bydło opasowe	4
7	Buhaje	4

**Zadanie 28.**

W gospodarstwie dysponującym znacznymi nadwyżkami siły roboczej i dużym arealem trwałych użytków zielonych, istnieją warunki do rozwoju produkcji

- A. bydła opasowego.
- B. bydła mlecznego.
- C. owiec.
- D. drobiu.

**Zadanie 29.**

Najmniejszy poziom emisji amoniaku do atmosfery występuje przy utrzymaniu zwierząt w systemie

- A. ściółkowym.
- B. rusztowym.
- C. bezściółkowym, na podłogach pełnych.
- D. bezściółkowym, na podłogach szczelinowych.

**Zadanie 30.**

Po dokonaniu uboju gospodarczego tuczniaka przed sprzedażą, mięso musi być bezwzględnie zbadane na obecność

- A. włośni.
- B. nicieni.
- C. owsików.
- D. salmonelli.

**Zadanie 31.**

Przyrząd przedstawiony na rysunku służy do

- A. przebicia żwacza.
- B. unasielenia loch.
- C. poskramiania koni.
- D. usunięcia gazów ze żwacza.

**Zadanie 32.**

Numer buhaja i numer ejakulatu użytego do inseminacji należy zapisać w

- A. notesie oborowym.
- B. karcie jałówki/krowy.
- C. książce wykrywania rui.
- D. wykazie krów ocenianych.

**Zadanie 33.**

Kojarzenie rasy wyjściowej z rasą mięsną, wynikiem którego w pokoleniu F4 jest ponad 90% genów rasy mięsnej, nazywa się krzyżowaniem

- A. towarowym.
- B. przemiennym.
- C. wypierającym.
- D. uszlachetniającym.

**Zadanie 34.**

Rysunek przedstawia



- A. badanie „per rectum” w celu wykrycia ciąży.
- B. badanie w celu stwierdzenia owulacji u krowy.
- C. umieszczenie pipety inseminacyjnej w lejku jajowodu.
- D. wprowadzenie pistoletu inseminacyjnego do szyjki macicy.



**Zadanie 35.**

Najlepszy efekt uzyskuje się inseminując lochę

- A. pod koniec rui, między 38-48 godziną od jej wystąpienia.
- B. na początku rui, między 12-14 godziną od jej wystąpienia.
- C. w szczytowej fazie rui, między 12-36 godziną od jej wystąpienia.
- D. po zakończeniu objawów rui, między 48-72 godziną od jej wystąpienia.

**Zadanie 36.**

Po wycieleniu, krowy zgłasza się ponownie do inseminacji najwcześniej

- A. w trzeciej rui.
- B. w drugiej rui.
- C. w pierwszej rui.
- D. gdy wykazuje słabe objawy rui.

**Zadanie 37.**

W czasie zabiegu inseminacji krowy nasienie powinno być umieszczone

- A. w pochwie.
- B. w szyjce macicy.
- C. w trzonie macicy.
- D. w lejku jajowodu.

**Zadanie 38.**

Przyrząd (kateter) przedstawiony na rysunku służy do inseminacji

- A. owcy.
- B. lochy.
- C. klaczy.
- D. krowy.

**Zadanie 39.**

Inseminator wykonujący usługi w zakresie sztucznego unasienniania może zaopatrywać się w nasienie wyłącznie u podmiotu posiadającego zezwolenie na

- A. handel materiałem używanym do sztucznego unasienniania.
- B. prowadzenie hodowli zwierząt spełniających wymagania dotyczące czystości rasy używanej do inseminacji.
- C. dopuszczenie reproduktora do użytkowania w punkcie kopulacyjnym, wydane na czas nieokreślony.
- D. pozyskiwanie, konfekcjonowanie, przechowywanie i dostarczanie nasienia lub przechowywanie i dostarczanie nasienia.

### **Zadanie 40.**

Zwierzę gospodarskie **nie jest** zwierzęciem hodowlanym, gdy

- A. jego rodzice i dziadkowie zostali wpisani do księgi hodowlanej lub zarejestrowani w tej księdze lub rejestrze tej samej rasy lub ras, lub linii hodowlanej.
- B. jego wykorzystanie jest przewidziane w programie hodowlanym prowadzonym dla danej księgi hodowlanej lub rejestru.
- C. posiada rodowód pochodzenia oraz orzeczenie lekarsko-weterynaryjne o zdrowiu i przydatności do rozrodu.
- D. zostało wpisane, zarejestrowane lub kwalifikuje się do wpisu lub rejestracji w księdze hodowlanej lub rejestrze.