

Nazwa kwalifikacji: **Prowadzenie chowu, hodowli i inseminacji zwierząt**Oznaczenie kwalifikacji: **R.09**Wersja arkusza: **X**

*Arkusz zawiera informacje prawnie chronione
do momentu rozpoczęcia egzaminu*

R.09-X-13.05Czas trwania egzaminu: **60 minut**

Układ graficzny © CKE 2013



EGZAMIN POTWIERDZAJĄCY KWALIFIKACJE W ZAWODZIE
Rok 2013
CZĘŚĆ PISEMNA

Instrukcja dla zdającego

1. Sprawdź, czy arkusz egzaminacyjny zawiera 10 stron. Ewentualny brak stron lub inne usterki zgłoś przewodniczącemu zespołu nadzorującego.
2. Do arkusza dołączona jest KARTA ODPOWIEDZI, na której w oznaczonych miejscach:
 - wpisz oznaczenie kwalifikacji,
 - zamaluj kratkę z oznaczeniem wersji arkusza,
 - wpisz swój numer *PESEL**,
 - wpisz swoją datę urodzenia,
 - przyklej naklejkę ze swoim numerem *PESEL*.
3. Arkusz egzaminacyjny zawiera test składający się z 40 zadań.
4. Za każde poprawnie rozwiązane zadanie możesz uzyskać **1 punkt**.
5. Aby zdać część pisemną egzaminu musisz uzyskać co najmniej **20 punktów**.
6. Czytaj uważnie wszystkie zadania.
7. Rozwiązania zaznaczaj na KARCIE ODPOWIEDZI długopisem lub piórem z czarnym tuszem/atramentem.
8. Do każdego zadania podane są cztery możliwe odpowiedzi: A, B, C, D. Odpowiada im następujący układ krerek w KARCIE ODPOWIEDZI:

A	B	C	D
---	---	---	---

9. Tylko jedna odpowiedź jest poprawna.
10. Wybierz właściwą odpowiedź i zamaluj kratkę z odpowiadającą jej literą – np., gdy wybrałeś odpowiedź „A”:

A	B	C	D
---	---	---	---

11. Staraj się wyraźnie zaznaczać odpowiedzi. Jeżeli się pomylisz i błędnie zaznaczysz odpowiedź, otocz ją kółkiem i zaznacz odpowiedź, którą uważasz za poprawną, np.

A	B	C	D
---	---	---	---

12. Po rozwiązaniu testu sprawdź, czy zaznaczyłeś wszystkie odpowiedzi na KARCIE ODPOWIEDZI i wprowadziłeś wszystkie dane, o których mowa w punkcie 2 tej instrukcji.

Pamiętaj, że oddajesz przewodniczącemu zespołu nadzorującego tylko KARTĘ ODPOWIEDZI.

Powodzenia!

* w przypadku braku numeru *PESEL* – seria i numer paszportu lub innego dokumentu potwierdzającego tożsamość

Zadanie 1.

Na zdjęciu przedstawiono bydło rasy

- A. hereford.
- B. limousine.
- C. białogrzbietaj.
- D. aberdeen angus.

**Zadanie 2.**

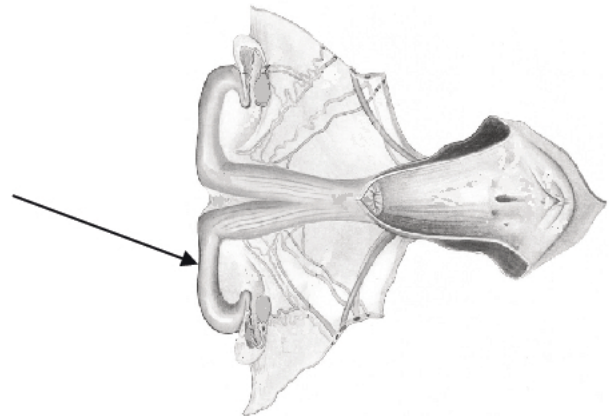
Rasa bydła zaliczana do małych ras mięsnych, wczesnie dojrzewających i szybko rosnących, bezroźna, o najczęściej czarnej, aksamitnej sierści. Doskonale znosi gorsze żywienie i trudne warunki klimatyczne. Jest to rasa

- A. salers.
- B. hereford.
- C. limousine.
- D. aberdeen angus.

Zadanie 3.

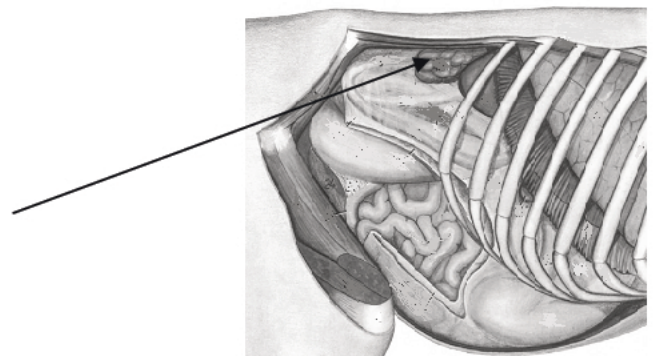
Na rysunku przedstawiającym narządy rozrodcze krowy, strzałka wskazuje

- A. jajnik.
- B. pochwę.
- C. jajowód.
- D. róg macicy.

**Zadanie 4.**

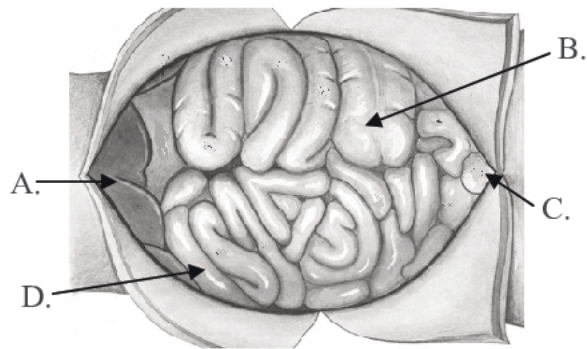
Na rysunku przedstawiającym narządy jamy brzusznej bydła, strzałka wskazuje

- A. nerkę.
- B. jajnik.
- C. wątrobę.
- D. pęcherz moczowy.



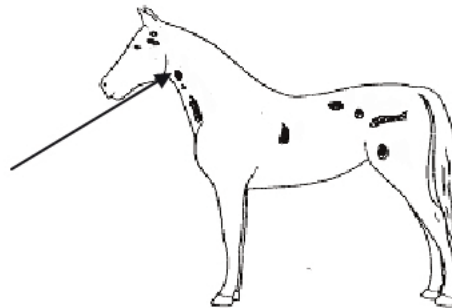
Zadanie 5.

Rysunek przedstawia narządy jamy brzusznej świni. Wątroba oznaczona jest literą

**Zadanie 6.**

Rysunek przedstawia rozmieszczenie gruczołów dokrewnych u konia. Strzałka wskazuje

- A. grasicę.
- B. tarczycę.
- C. przysadkę.
- D. szyszynkę.

**Zadanie 7.**

Pęcherzyk żółciowy **nie występuje** w układzie pokarmowym

- A. kur.
- B. koni.
- C. psów.
- D. owiec.

Zadanie 8.

Na rysunku przedstawiono wadę kończyn u bydła, określaną jako postawa

- A. zasiebna.
- B. iksowata.
- C. beczkowata.
- D. przedsiebna.



Zadanie 9.

Opis objawów klinicznych świadczy o chorobie

„Obrzęk powiek, chwiejność zadu, osłabienie, brak apetytu, pokładanie się, spadek temperatury ciała. Choroba występuje przeważnie u odsadzonych prosiąt oraz warchlaków.”

- A. smołowej.
- B. obrzękowej.
- C. cementowej.
- D. nosoryjowej.

Zadanie 10.

Roślina przedstawiona na zdjęciu to

- A. wyka.
- B. łubin.
- C. nostryk.
- D. koniczyna.



Zadanie 11.

Witamina K w organizmie zwierzęcym wpływa na

- A. wzrok.
- B. płodność.
- C. krzepliwość krwi.
- D. mineralizację kości.

Zadanie 12.

Do prawidłowej produkcji erytrocytów potrzebna jest witamina

- A. D₃
- B. B₁
- C. B₁₂
- D. E

Zadanie 13.

Najczęściej stosowanym sposobem konserwowania całych roślin kukurydzy jest

- A. kiszenie.
- B. suszenie.
- C. parowanie.
- D. toastowanie.

Zadanie 14.

Świniom podaje się ziemniaki

- A. surowe i całe.
- B. parowane i całe.
- C. surowe i rozdrobnione.
- D. parowane i rozdrobnione.

Zadanie 15.

W żywieniu rozplodników, w okresie przygotowawczym do rozplodu stosuje się dodatek

- A. ziarna owsa.
- B. otrąb pszennych.
- C. ziarna pszenżyta.
- D. ziarna kukurydzy.

Zadanie 16.

Paszą dietetyczną stosowaną w żywieniu koni jest

- A. kiszonka z kukurydzy.
- B. słoma żytnia.
- C. ziarno żyta.
- D. mesz.

Zadanie 17.

W żywieniu krów mlecznych, ze względu na jakość mleka **nie stosuje się**

- A. ziemniaków.
- B. buraków ćwikłowych.
- C. buraków pastewnych.
- D. wysłoków buraczanych.

Zadanie 18.

Średnia liczba zwierząt w poszczególnych grupach technologicznych w ciągu roku to

- A. obrót stada.
- B. przelotowość.
- C. bilans zwierząt.
- D. stan średnioroczny.

Zadanie 19.

W przypadku, gdy bilans pasz jest dodatni, można pojąć decyzję, aby

- A. dokupić pasze.
- B. sprzedać pasze.
- C. sprzedać zwierzęta.
- D. dokupić pasze i sprzedać zwierzęta.

Zadanie 20.

Nawozy naturalne w postaci płynnej (gnojowica, gnojówka) powinny być

- A. przechowywane na płytach razem z obornikiem.
- B. przechowywane w szczelnych zbiornikach.
- C. rozlewane na polach w okresie zimowym.
- D. wywożone regularnie na pola.

Zadanie 21.

Okres ciąży u kłaczy trwa

- A. 5 miesięcy.
- B. 9 miesięcy.
- C. 10 miesięcy.
- D. 11 miesięcy.

Zadanie 22.

Zwierzęta gospodarskie mogą być sprzedawane jako produkty ekologiczne, jeżeli są chowane zgodnie z zasadami rolnictwa ekologicznego, przez co najmniej:

- 12 miesięcy w przypadku bydła przeznaczonych do produkcji mięsnej;
- 6 miesięcy w przypadku małych przeżuwaczy i świń;
- 6 miesięcy w przypadku zwierząt przeznaczonych do produkcji mlecznej;
- 10 tygodni w przypadku drobiu do celów produkcji mięsnej;
- 6 tygodni w przypadku drobiu przeznaczonego do produkcji jaj.

W którym z poniższych terminów spełniony będzie ten wymóg dla owiec, jeżeli chów tych zwierząt rozpoczęto 1 marca?

- A. 15 maja.
- B. 1 września.
- C. 15 kwietnia.
- D. 1 marca następnego roku.

Zadanie 23.

Kopystka służy do pielęgnacji

- A. uszu.
- B. racic.
- C. skóry.
- D. kopyt.

Zadanie 24.

Na zdjęciu przedstawiono noże do

- A. korekcji rogów.
- B. przeredzania ogona.
- C. korekcji racic i kopyt.
- D. przeredzania grzywy.



Zadanie 25.

Aby spełnić wymagania dotyczące dobrostanu zwierząt, prosięta odsadza się nie wcześniej niż

- A. w 21 dniu po urodzeniu.
- B. w 28 dniu po urodzeniu.
- C. w 35 dniu po urodzeniu.
- D. w 42 dniu po urodzeniu.

Zadanie 26.

Do oceny szybkości przepływu powietrza w pomieszczeniu inwentarskim służy

- A. higrometr.
- B. termometr.
- C. wakuometr.
- D. anemometr.

Zadanie 27.

Maksymalna temperatura przechowywania mleka odbieranego z gospodarstwa co drugi dzień, zgodnie z przepisami prawa, wynosi nie więcej niż

- A. 4 °C
- B. 6 °C
- C. 8 °C
- D. 10 °C

Zadanie 28.

Na podstawie danych z tabeli, wskaż grupę zwierząt emitujących najmniej gazów szkodliwych w przeliczeniu na jedno stanowisko.

- A. Lochy luźne.
- B. Lochy prośne.
- C. Lochy karmiące.
- D. Prosięta odsadzone.

Ilość gazów wydzielanych przez trzodę chlewną w kg/stanowisko	
Lochy luźne i prośne	0,40 – 4,2
Lochy karmiące	0,80 – 0,9
Prosięta odsadzone <30 kg	0,06 – 0,8
Zwierzęta powyżej 30 kg na podłożu:	
– całkowicie szczelinowym	1,35 – 3,0
– częściowo szczelinowym	0,90 – 2,4
– litym i ściółce	2,10 – 4,0

Zadanie 29.

Przy sprzedaży rocznego psa do kraju Unii Europejskiej **nie ma obowiązku**

- A. przekazania rodowodu psa.
- B. zaopatrzenia go w paszport.
- C. wszczęcia mu mikroczipu.
- D. szczepienia go przeciwko wściekliznie.

Zadanie 30.

Udzielając pierwszej pomocy krowie z objawami wzdęcia żwacza, należy

- A. ustawić ją zadem wyżej.
- B. położyć na lewym boku.
- C. położyć na prawym boku.
- D. ustawić ją przodem wyżej.

Zadanie 31.

Dziedzina medycyny zajmująca się budową, czynnościami fizjologicznymi, diagnozowaniem i leczeniem żeńskiego układu płciowego, to

- A. andrologia.
- B. ginekologia.
- C. inseminacja.
- D. położnictwo.

Zadanie 32.

Książka, kartoteka lub informatyczny nośnik danych, do których są wpisywane, a w przypadku koniowatych, w których są również rejestrowane, zwierzęta hodowlane oraz informacje o ich hodowcach, właścicielach, pochodzeniu oraz wynikach oceny wartości użytkowej lub hodowlanej, to

- A. księga zwierząt.
- B. księga hodowlana.
- C. kartoteka zwierząt.
- D. ewidencja zwierząt.

Zadanie 33.

Użycie do unasiennienia samicy, nasienia samca tej samej rasy, jest przykładem

- A. bastardyzacji.
- B. krzyżowania.
- C. kojarzenia.
- D. kopulacji.

Zadanie 34.

Jeżeli ruję u krowy zauważono o godzinie 7 rano, to należy ją unasiennić o godzinie

- A. 10. następnego dnia.
- B. 14. następnego dnia.
- C. 16. tego samego dnia.
- D. 19. tego samego dnia.

Zadanie 35.

Przed wprowadzeniem kateteru do pochwy, należy zadbać o czystość warg sromowych lochy. Postępuje się tak

- A. gdy są zabrudzone.
- B. tylko u pierwiastek.
- C. w każdym przypadku.
- D. przy podejrzeniu infekcji.

Zadanie 36.

Przedstawiony na rysunku kateter inseminacyjny używany jest do inseminacji

- A. klaczy.
- B. kotek.
- C. krów.
- D. loch.

**Zadanie 37.**

Krzyżowanie mające na celu zastąpienie genów jednej rasy przez geny innej rasy o pożądanym cechach, to krzyżowanie

- A. towarowe.
- B. krewniacze.
- C. przemienne.
- D. wypierające.

Zadanie 38.

Podmiot wykonujący usługi w zakresie sztucznego unasienniania musi wykorzystywać nasienie od reproduktorów

- A. spełniających wymagania ustawy o organizacji hodowli i rozrodzie zwierząt gospodarskich.
- B. dla których prowadzi dokumentację hodowlaną.
- C. od których sam pobiera i ocenia nasienie.
- D. z ocenioną wartością użytkową.

Zadanie 39.

Posiadacz samicy otrzymuje zaświadczenie o wykonaniu zabiegu sztucznego unasienniania w formie

- A. oryginału.
- B. I kopii.
- C. II kopii.
- D. dowolnej kopii.

Zadanie 40.

Podmiot prowadzący punkt kopulacyjny świń przechowuje kopię świadectwa pokrycia przez okres (liczony od dnia pokrycia)

- A. roku.
- B. dwóch lat.
- C. trzech lat.
- D. pięciu lat.