

Nazwa kwalifikacji: **Prowadzenie produkcji rolniczej**
Oznaczenie kwalifikacji: **R.03**
Wersja arkusza: **X**

R.03-X-17.01

Czas trwania egzaminu: **60 minut**

EGZAMIN POTWIERDZAJĄCY KWALIFIKACJE W ZAWODZIE
Rok 2017
CZEŚĆ PISEMNA

Instrukcja dla zdającego

- Sprawdź, czy arkusz egzaminacyjny zawiera 9 stron. Ewentualny brak stron lub inne usterki zgłoś przewodniczącemu zespołu nadzorującego.
- Do arkusza dołączona jest KARTA ODPOWIEDZI, na której w oznaczonych miejscach:
 - wpisz oznaczenie kwalifikacji,
 - zamaluj kratkę z oznaczeniem wersji arkusza,
 - wpisz swój numer PESEL*,
 - wpisz swoją datę urodzenia,
 - przyklej naklejkę ze swoim numerem PESEL.
- Arkusz egzaminacyjny zawiera test składający się z 40 zadań.
- Za każde poprawnie rozwiązane zadanie możesz uzyskać 1 punkt.
- Aby zdać część pisemną egzaminu musisz uzyskać co najmniej 20 punktów.
- Czytaj uważnie wszystkie zadania.
- Rozwiązania zaznaczaj na KARCIE ODPOWIEDZI długopisem lub piórem z czarnym tuszem/atramentem.
- Do każdego zadania podane są cztery możliwe odpowiedzi: A, B, C, D. Odpowiada im następujący układ kratek w KARCIE ODPOWIEDZI:

A	B	C	D
---	---	---	---

- Tylko jedna odpowiedź jest poprawna.
- Wybierz właściwą odpowiedź i zamaluj kratkę z odpowiadającą jej literą – np., gdy wybrałeś odpowiedź „A”:

<input checked="" type="checkbox"/>	B	C	D
-------------------------------------	---	---	---

- Staraj się wyraźnie zaznaczać odpowiedzi. Jeżeli się pomylisz i błędnie zaznaczysz odpowiedź, otocz ją kółkiem i zaznacz odpowiedź, którą uważasz za poprawną, np.

<input checked="" type="checkbox"/>	B	C	<input checked="" type="checkbox"/>
-------------------------------------	---	---	-------------------------------------

- Po rozwiązaniu testu sprawdź, czy zaznaczyłeś wszystkie odpowiedzi na KARCIE ODPOWIEDZI i wprowadziłeś wszystkie dane, o których mowa w punkcie 2 tej instrukcji.

Pamiętaj, że oddajesz przewodniczącemu zespołu nadzorującego tylko KARTĘ ODPOWIEDZI.

Powodzenia!

* w przypadku braku numeru PESEL – seria i numer paszportu lub innego dokumentu potwierdzającego tożsamość

Zadanie 1.

Obniżenie plonów ziemniaków spowodowane jest

- A. uprawą na glebach średnio zwięzłych.
- B. niedoborem wody w okresie zawiązywania bulw.
- C. pobudzeniem bulw w celu skrócenia okresu wschodów.
- D. przerwą w uprawie na danym polu dłuższą niż 3–4 lata.

Zadanie 2.

Rośliną odpowiednią do uprawy na glebach lekkich i suchych jest

- A. lucerna.
- B. peluszka.
- C. wyka jara.
- D. wyka ozima.

Zadanie 3.

Najkorzystniejszym przedplonem dla kukurydzy uprawianej jako plon wtóry jest

- A. jęczmień jary.
- B. rzepak ozimy.
- C. pszenica ozima.
- D. żyto poplonowe.

Zadanie 4.

Pod którą roślinę w przedstawionym zmianowaniu należy zastosować nawożenie obornikiem?

- A. Pod kukurydzę.
- B. Pod jęczmień jary.
- C. Pod pszenicę ozimą.
- D. Pod koniczynę czerwoną.

1. Kukurydza na ziarno
2. Jęczmień jary + koniczyna czerwona
3. Koniczyna czerwona
4. Pszenica ozima

Zadanie 5.

Ile wynosi czystość nasion ziarna pszenicy ustalona na podstawie wyodrębnionych zanieczyszczeń przy ocenie organoleptycznej 250 g próbki?

- A. 98%
- B. 96%
- C. 95%
- D. 94%

Rodzaj zanieczyszczeń	Masa (g)
Ziarna połamane	7,5
Martwe owady	0,5
Ziarna porośnięte	5
Nasiona obce	2

Zadanie 6.

Ile kilogramów materiału siewnego, należy przygotować do siewu na polu o powierzchni 3 ha położonym na glebach kompleksu żytniego bardzo dobrego?

- A. 384–474 kg
- B. 444–528 kg
- C. 900–1050 kg
- D. 1110–1170 kg

Zalecane ilości wysiewu jęczmienia ozimego na 1 ha

Jednostki	Kompleks glebowy	
	Pszenny bardzo dobry i dobry, żytni bardzo dobry	Żytni dobry
mln ziaren	3,0-3,5	3,7-3,9
kg	128-158	148-176

Zadanie 7.

W uprawie zbóż ozimych antywylegacze należy stosować

- A. przedsięwzięcie.
- B. w okresie wschodów.
- C. w fazie strzelania w źdźbło.
- D. wiosną po ruszeniu wegetacji.

Zadanie 8.

W celu zmniejszenia strat w uprawie żyta porażonego pleśnią śniegową należy

- A. wiosną zabronować plantację.
- B. opóźnić termin wysiewu ziarna.
- C. wykonać oprysk odpowiednim herbicydem.
- D. zwiększyć jesienią dawkę nawozów azotowych.

Zadanie 9.

Przedstawione na ilustracji zmiany, występujące na młodych liściach kukurydzy, wskazują na niedobór

- A. azotu.
- B. potasu.
- C. fosforu.
- D. magnezu.

Zadanie 10.

Do zwalczania chwastów stosuje się

- A. zoocydy.
- B. herbicydy.
- C. fungicydy.
- D. insektycydy.

Zadanie 11.

Do głębokiego spulchnienia gleby bez jej odwracania należy zastosować

- A. głębosz.
- B. kultywator.
- C. pług z pogłębiaczem.
- D. agregat ścierniskowy.

Zadanie 12.

Do siewu otoczkowanych nasion buraka cukrowego przeznaczony jest

- A. rozsiewacz odśrodkowy.
- B. siewnik punktowy z tarczą komórkową.
- C. siewnik rzędowy z zespołem wałeczkowym.
- D. siewnik rzędowy z zespołem roweczkowym.

Zadanie 13.

W gospodarstwie rolnym płynne nawozy naturalne należy

- A. wywozić na bieżąco na pole.
- B. rozlewać na pole na zamrożniętą glebę.
- C. przechowywać w szczelnych zbiornikach.
- D. przechowywać na płycie gnojowej razem z obornikiem.

Zadanie 14.

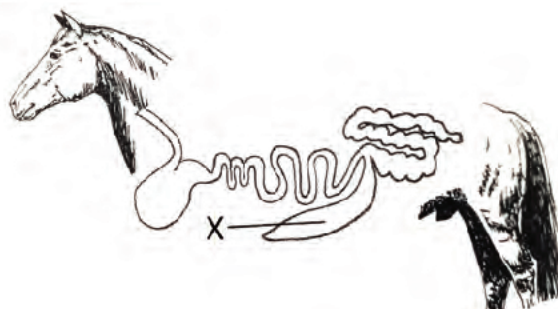
W rolnictwie ekologicznym dozwolone jest stosowanie

- A. siarczanu potasu.
- B. saletry amonowej.
- C. soli potasowej wysokoprocentowej.
- D. roztworu saletrzano-mocznikowego.

Zadanie 15.

Na schemacie układu pokarmowego konia literą X oznaczono

- A. żołądek.
- B. okrężnicę.
- C. jelito ślepe.
- D. jelito cienkie.



Zadanie 16.

Zachodzącą w płucach wymianę tlenu i dwutlenku węgla między otoczeniem, a organizmem zwierzęcia określa się, jako

- A. wydalanie tlenu.
- B. oddychanie zewnętrzne.
- C. wymiana gazów w tkankach.
- D. oddychanie wewnątrzkomórkowe.

Zadanie 17.

Ilustracja przedstawia buhaja rasy

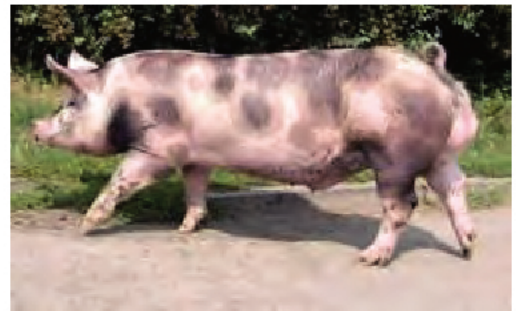
- A. hereford.
- B. limousine.
- C. charolaise.
- D. piemontese.



Zadanie 18.

Knur przedstawiony na ilustracji reprezentuje typ użytkowy

- A. mięsny.
- B. smalcowy.
- C. słoninowy.
- D. tłuszczowo-mięsny.



Zadanie 19.

Konie niskiego wzrostu, charakteryzujące się silnym grzbietem, spokojnym temperamentem oraz przyzwyczajone do wspinania się, mogą być użytkowane w kierunku

- A. jucznym.
- B. sportowym.
- C. zaprzęgowym.
- D. wierzchowym.

Zadanie 20.

Paszami treściwymi o w pełni zbilansowanej zawartości składników pokarmowych są

- A. mieszanki uzupełniające.
- B. mieszanki pełnoporcjowe.
- C. koncentraty wysokobiałkowe.
- D. mieszanki witaminowo-mineralne.

Zadanie 21.

W paszach przygotowywanych dla trzody chlewnej, jako dodatków poprawiających wykorzystanie paszy **nie wolno** stosować

- A. ziół.
- B. enzymów.
- C. probiotyków.
- D. antybiotyków.

Zadanie 22.

Najwięcej substancji antyżywniowych znajduje się w ziarnie

- A. żyta.
- B. owsa.
- C. pszenicy.
- D. jęczmienia.

Zadanie 23.

Stosowanie w dawce pokarmowej tuczników nadmiernych ilości ziarna kukurydzy powoduje

- A. wydłużenie okresu tuczu.
- B. pogorszenie jakości słoniny.
- C. poprawę wydajności rzeźnej tuszy.
- D. poprawę właściwości technologicznych mięsa.

Zadanie 24.

Do przygotowania mieszanki pasz ze śrut zbożowych i koncentratów paszowych służy

- A. mieszalnik pasz.
- B. gniotownik ziarna.
- C. śrutownik bijakowy.
- D. rozdrabniacz uniwersalny.

Zadanie 25.

Konstrukcja kolektora w aparacie udojowym dojarki jest

- A. rozkładana w celu ułatwienia czyszczenia.
- B. nierozkładana w celu uzyskania ciśnienia zmiennego.
- C. rozkładana w celu ustawienia częstotliwości pulsacji dojarki.
- D. nierozkładana w celu zapobiegania zakażeniom bakteryjnym mleka.

Zadanie 26.

Cielęta ras mięsnych bezpośrednio po porodzie należy

- A. przenieść do kojca grupowego.
- B. przenieść do kojca indywidualnego.
- C. pozostawić z matką do okresu odsadzenia w wieku 6-7 miesięcy.
- D. pozostawić z matką przez okres karmienia siałą, a następnie przenieść do kojca grupowego.

Zadanie 27.

Przy jakiej temperaturze i wilgotności powietrza krowy będą odczuwać stres cieplny?

- A. Przy niskiej temperaturze i niskiej wilgotności.
- B. Przy niskiej temperaturze i wysokiej wilgotności.
- C. Przy wysokiej temperaturze i niskiej wilgotności.
- D. Przy wysokiej temperaturze i wysokiej wilgotności.

Zadanie 28.

Przedstawione na ilustracji warunki **nie zapewniają** zwierzętom

- A. ochrony przed niekorzystnymi warunkami atmosferycznymi.
- B. możliwości kontaktu wzrokowego z innymi zwierzętami.
- C. swobodnego ruchu i wygodnego leżenia.
- D. dostępu do paszy.

Zadanie 29.

Sztywny chód, drżenie mięśni, zahamowanie laktacji oraz przyjęcie przez krowę 1-3 dni po porodzie przedstawionej postawy są objawami

- A. ketozy.
- B. kwasicy żwacza.
- C. porażenia poporodowego.
- D. przemieszczenia trawieńca.

**Zadanie 30.**

Przy oznakowaniu bydła za pomocą kolczyków należy

- A. umieścić kolczyk na brzegu prawej małżowiny usznej.
- B. część męską kolczyka umieścić po wewnętrznej stronie małżowiny usznej.
- C. założyć na lewą małżowinę uszną kolczyk z numerem stada, w którym urodziło się zwierzę.
- D. założyć na każdą małżowinę uszną po jednym kolczyku z tym samym numerem identyfikacyjnym.

Zadanie 31.

Znakowanie identyfikacyjne zwierząt w postaci tatuażu dopuszcza się

- A. u owiec.
- B. u bydła.
- C. u świń.
- D. u koni.

Zadanie 32.

W chowie niosek w gospodarstwie ekologicznym zabrania się

- A. stosowania ściółki z trocin.
- B. trzymania drobiu w klatkach.
- C. wyposażenia kurników w grzędę.
- D. utrzymywania w kurniku więcej niż 100 niosek.

Zadanie 33.

Zgodnie z obowiązującymi przepisami, obowiązkowemu badaniu na obecność włośni poddaje się mięso

- A. kóz.
- B. świń.
- C. bydła.
- D. owiec.

Zadanie 34.

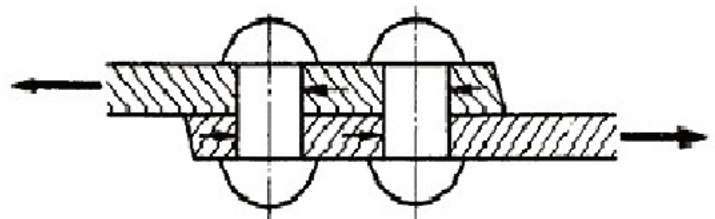
Na opakowaniu jaj przeznaczonych do sprzedaży strzałka wskazuje oznaczenie

- A. klasy wagowej.
- B. logo producenta.
- C. klasy jakościowej.
- D. systemu chowu niosek.

**Zadanie 35.**

Ilustracja przedstawia połączenie

- A. spawane.
- B. nitowane.
- C. gwintowe.
- D. sworzniowe.

**Zadanie 36.**

Korpus pługa przedstawionego na ilustracji wykonano

- A. ze stali.
- B. z żeliwa.
- C. ze staliwa.
- D. z aluminium.



Zadanie 37.

System pojenia przedstawiony na ilustracji jest przeznaczony do wyposażenia

- A. cieleńnika.
- B. tuczarni jagniąt.
- C. kurnika dla niosek.
- D. odchowalni prosiąt.

Zadanie 38.

Rozstaw kół w ciągniku, przeznaczonym do zabiegów pielęgnacyjnych wykonywanych w uprawie buraków o szerokości międzyrzędzi 45 cm, powinien wynosić

- A. 125 cm
- B. 135 cm
- C. 145 cm
- D. 155 cm

Zadanie 39.

Do poziomego transportu ziarna zbóż należy zastosować przenośnik

- A. rolkowy.
- B. krążkowy.
- C. ślimakowy.
- D. czerpakowy.

Zadanie 40.

Wysokość położenia belki opryskiwacza nad opryskiwaną powierzchnią zależy od

- A. szerokości roboczej belki.
- B. liczby krążków wytryskowych.
- C. liczby dysz wypryskujących ciecz.
- D. kąta strumienia rozpylanej cieczy.