

**Arkusz zawiera informacje prawnie
chronione do momentu rozpoczęcia egzaminu**

Układ graficzny © CKE 2018

CKE **CENTRALNA
KOMISJA
EGZAMINACYJNA**

Nazwa kwalifikacji: **Obsługa maszyn stosowanych do prac leśnych**
Oznaczenie kwalifikacji: **R.01**
Numer zadania: **01**

Wypełnia zdający

Miejsce na naklejkę z numerem
PESEL i z kodem ośrodka

Numer PESEL zdającego*

--	--	--	--	--	--	--	--	--	--	--	--	--	--	--	--	--	--	--	--

R.01-01-19.01

Czas trwania egzaminu: **180 minut**

EGZAMIN POTWIERDZAJĄCY KWALIFIKACJE W ZAWODZIE
Rok 2019
CZEŚĆ PRAKTYCZNA

Instrukcja dla zdającego

1. Na pierwszej stronie arkusza egzaminacyjnego wpisz w oznaczonym miejscu swój numer PESEL i naklej naklejkę z numerem PESEL i z kodem ośrodka.
2. Na KARCIE OCENY w oznaczonym miejscu przyklej naklejkę z numerem PESEL oraz wpisz:
 - swój numer PESEL*,
 - oznaczenie kwalifikacji,
 - numer zadania,
 - numer stanowiska.
3. KARTĘ OCENY przełącz zespołowi nadzorującemu.
4. Sprawdź, czy arkusz egzaminacyjny zawiera 3 strony i nie zawiera błędów. Ewentualny brak stron lub inne usterki zgłoś przez podniesienie ręki przewodniczącemu zespołu nadzorującego.
5. Zapoznaj się z treścią zadania oraz stanowiskiem egzaminacyjnym. Masz na to 10 minut. Czas ten nie jest wliczany do czasu trwania egzaminu.
6. Czas rozpoczęcia i zakończenia pracy zapisze w widocznym miejscu przewodniczący zespołu nadzorującego.
7. Wykonaj samodzielnie zadanie egzaminacyjne. Przestrzegaj zasad bezpieczeństwa i organizacji pracy.
8. Jeżeli w zadaniu egzaminacyjnym występuje polecenie „zgłoś gotowość do oceny przez podniesienie ręki”, to zastosuj się do polecenia i poczekaj na decyzję przewodniczącego zespołu nadzorującego.
9. Po zakończeniu wykonania zadania pozostaw rezultaty oraz arkusz egzaminacyjny na swoim stanowisku lub w miejscu wskazanym przez przewodniczącego zespołu nadzorującego.
10. Po uzyskaniu zgody zespołu nadzorującego możesz opuścić salę/miejsce przeprowadzania egzaminu.

Powodzenia!

* w przypadku braku numeru PESEL – seria i numer paszportu lub innego dokumentu potwierdzającego tożsamość

Zadanie egzaminacyjne

Dokonaj ścinki, okrzesywania i manipulacji wylosowanego drzewa.

Ścinkę wykonaj zgodnie z Instrukcją ścinki drzew metodą „z tylną listwą przytrzymującą”.

W pierwszej kolejności pobierz z wyznaczonego miejsca narzędzia i urządzenia. Przejdź na miejsce do przygotowania pilarki do pracy. Zatankuj pilarkę, sprawdź jej stan techniczny i wykonaj czynności obsługowe.

Zgłoś Przewodniczącemu ZN przez podniesienie ręki gotowość do przygotowania stanowiska do ścinki.

Po uzyskaniu zgody od Przewodniczącego ZN udaj się w kierunku drzewa, które będziesz ścinał i przygotuj stanowisko robocze. Obierz kierunek obalania i oznacz go, wbijając czerwony palik w ziemię 15 m od drzewa.

Zgłoś Przewodniczącemu ZN przez podniesienie ręki przygotowanie stanowiska do ścinki i czekaj na informacje.

Przewodniczący ZN po wyznaczeniu kolejności ścinki drzew poszczególnym zdającym wyda komunikat o opuszczeniu miejsca ścinki.

Wykonaj ścinkę zgodnie z Instrukcją ścinki drzew metodą „z tylną listwą przytrzymującą”, którą po zakończeniu zgłoś Przewodniczącemu ZN przez podniesienie ręki.

Po obaleniu drzewa dokonaj okrzesywania i manipulacji, z odziomkowej części wyrób dłużycę drewna wielkowymiarowego, wierzchołek odetnij na średnicy 14 cm bez kory. Z pozostałej części strzały wymanipuluj wałki drewna S2a o długości 2,5 m.

Po wykonaniu wszystkich prac i oczyszczeniu pilarki odłóż wykorzystywane narzędzia i urządzenia na wyznaczone miejsce i uporządkuj stanowisko pracy.

Pamiętaj o przestrzeganiu przepisów bezpieczeństwa i higieny prac związanych z obsługą i użytkowaniem maszyn stosowanych do prac leśnych.

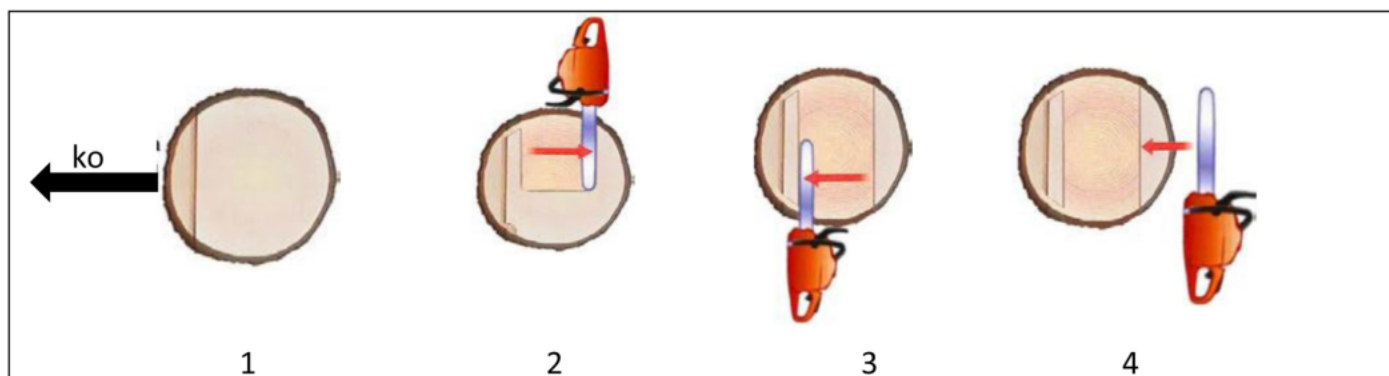
Ewentualne awarie urządzeń zgłoś Przewodniczącemu ZN.

Instrukcja ścinki drzew metodą „z tylną listwą przytrzymującą”

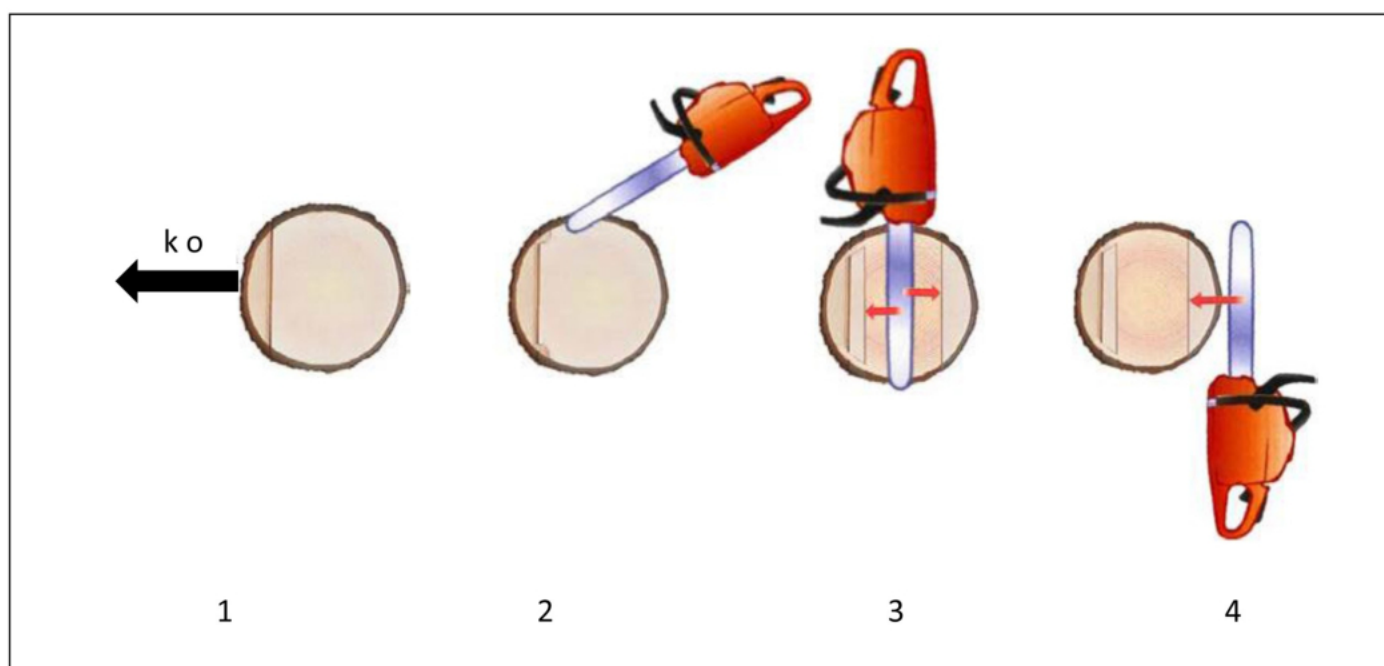
1. Przy ścinie drzew prosto stojących, z trudnym do określenia środkiem ciężkości oraz pochyłonych zgodnie z kierunkiem obalania obowiązują podstawowe zasady wykonywania rżazów, z tym że:
 - a) rżaz ścinający rozpoczyna się cięciem sztyletowym prowadzonym od zawiasy na zewnątrz pnia, z pozostawieniem tylnej listwy przytrzymującej o szerokości około 1/4 średnicy pnia w miejscu cięcia,
 - b) obalanie drzewa następuje przez przecięcie listwy przytrzymującej, przy czym pilarkę należy prowadzić od zewnątrz do wewnątrz drzewa,
 - c) przecięcie listwy należy wykonać cięciem ukośnym z góry, lub poziomym, z możliwie wyprostowanej pozycji ciała, stojąc z boku drzewa.
2. Przed przecięciem listwy przytrzymującej zalecane jest wprowadzenie klinów asekuracyjnych gwarantujących pewność nadania drzewu pożądanego kierunku obalania, szczególnie ważne w przypadku słabo zaznaczonego pochylenia drzewa lub panujących wiatrów utrudniających jego ścinkę i obalanie.

Opisaną technikę obrazuje rysunek 1 i 2.

Technika ścinki i obalania drzewa prosto stojącego, z trudnym do określenia środkiem ciężkości oraz pochylonego zgodnie z kierunkiem obalania – średnica pnia mniejsza od użytecznej długości prowadnicy.



rysunek 1.



rysunek 2.

Czas przeznaczony na wykonanie zadania wynosi 180 minut.

Ocenie podlegać będzie 1 rezultat:

– pozyskany sortyment drewna średnio i wielkowymiarowego zgodnie z wymaganiami jakościowymi, oraz

przygotowanie do pracy i praca pilarką spalinową,
ścinka drzewa metodą „z tylną listwą przytrzymującą”,
wykonane czynności podczas ścinki i wyrobu sortymentu.