

Nazwa kwalifikacji: **Wykonywanie i naprawa wyrobów medycznych z zakresu protetyki dentystycznej, ortodoncji oraz epitez twarzy**

Oznaczenie kwalifikacji: **MS.15**

Wersja arkusza: **SG**

Czas trwania egzaminu: **60 minut**

MS.15-SG-21.01

EGZAMIN POTWIERDZAJĄCY KWALIFIKACJE W ZAWODZIE

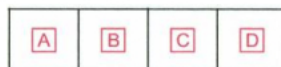
Rok 2021

CZĘŚĆ PISEMNA

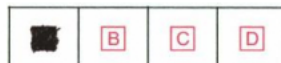
**PODSTAWA PROGRAMOWA
2017**

Instrukcja dla zdającego

1. Sprawdź, czy arkusz egzaminacyjny zawiera 8 stron. Ewentualny brak stron lub inne usterki zgłoś przewodniczącemu zespołu nadzorującego.
2. Do arkusza dołączona jest KARTA ODPOWIEDZI, na której w oznaczonych miejscach:
 - wpisz oznaczenie kwalifikacji,
 - zamaluj kratkę z oznaczeniem wersji arkusza,
 - wpisz swój numer PESEL*,
 - wpisz swoją datę urodzenia,
 - przyklej naklejkę ze swoim numerem PESEL.
3. Arkusz egzaminacyjny zawiera test składający się z 40 zadań.
4. Za każde poprawnie rozwiązane zadanie możesz uzyskać 1 punkt.
5. Aby zdać część pisemną egzaminu musisz uzyskać co najmniej 20 punktów.
6. Czytaj uważnie wszystkie zadania.
7. Rozwiązania zaznaczaj na KARCIE ODPOWIEDZI długopisem lub piórem z czarnym tuszem/atramentem.
8. Do każdego zadania podane są cztery możliwe odpowiedzi: A, B, C, D. Odpowiada im następujący układ kratek w KARCIE ODPOWIEDZI:



9. Tylko jedna odpowiedź jest poprawna.
10. Wybierz właściwą odpowiedź i zamaluj kratkę z odpowiadającą jej literą – np., gdy wybrałeś odpowiedź „A”:



11. Staraj się wyraźnie zaznaczać odpowiedzi. Jeżeli się pomylisz i błędnie zaznaczysz odpowiedź, otocz ją kółkiem i zaznacz odpowiedź, którą uważasz za poprawną, np.



12. Po rozwiązaniu testu sprawdź, czy zaznaczyłeś wszystkie odpowiedzi na KARCIE ODPOWIEDZI i wprowadziłeś wszystkie dane, o których mowa w punkcie 2 tej instrukcji.

Pamiętaj, że oddajesz przewodniczącemu zespołu nadzorującego tylko KARTĘ ODPOWIEDZI.

Powodzenia!

* w przypadku braku numeru PESEL – seria i numer paszportu lub innego dokumentu potwierdzającego tożsamość

Zadanie 1.

Która kość czaszki jest ruchoma?

- A. Żuchwa.
- B. Szczęka.
- C. Jarzmowa.
- D. Skroniowa.

Zadanie 2.

Mięśnie: dźwigacz podniebienia miękkiego, podniebieno-językowy, podniebieno-gardłowy i mięsień języczka biorą udział

- A. w akcie żucia.
- B. w aktach połykania, oddychania i mowy.
- C. w ruchach języka i napinaniu dna jamy ustnej.
- D. w odzwierciedleniu stanów emocjonalnych człowieka.

Zadanie 3.

Jak jest zbudowany staw skroniowo-żuchwowy?

- A. Krążek stawowy dzieli staw na dwie części.
- B. Torebkę stawową tworzy tkanka łączna zbita.
- C. Więzadła stawowe uniemożliwiają boczne wychylenie żuchwy.
- D. W odróżnieniu od innych stawów chrząstka dołka stawowego jest strukturą szklistą.

Zadanie 4.

Do przyczyn patologicznego starcia zębów **nie należą**

- A. ubytki próchnicowe.
- B. skład śliny lub wady zgryzu.
- C. wysoka mineralizacja szkliwa i twardość zębiny.
- D. stres i związane z nim przewlekłe napięcie mięśniowe.

Zadanie 5.

Podwyższenie wysokości zwarcia podczas modelowania powierzchni żującej korony protetycznej może spowodować

- A. stomatopatię protetyczną.
- B. przeciążenie zęba i uraz ozębnej.
- C. uszkodzenie dziąseł i stan zapalny.
- D. powstanie próchnicy przyszyjkowej.

Zadanie 6.

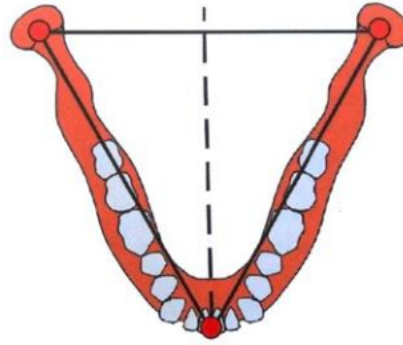
W najczęściej spotykanych odmianach, zęby trzonowe górne posiadają

- A. trzy korzenie: 2 policzkowe i 1 podniebienny.
- B. trzy korzenie: 1 policzkowy i 2 podniebienne.
- C. dwa korzenie: 1 policzkowy i 1 podniebienny.
- D. cztery korzenie: 2 policzkowe i 2 podniebienne.

Zadanie 7.

Na ilustracji przedstawiono trójkąt

- A. Gerbera.
- B. Fischera.
- C. Campera.
- D. Bonwilla.

**Zadanie 8.**

Woski wyciskowe stają się plastyczne w temperaturze w zakresie

- A. 16-17°C
- B. 20-21°C
- C. 27-28°C
- D. 36-37°C

Zadanie 9.

Dentystyczny, 22 karatowy stop złota zawiera

- A. 22% czystego złota.
- B. 75% czystego złota.
- C. 83% czystego złota.
- D. 91% czystego złota.

Zadanie 10.

Zaletą protez stałych wykonanych metodą galwanoforningu jest zmniejszenie ryzyka wypłukiwania cementu oraz rozwoju próchnicy dzięki ich

- A. niskiej twardości.
- B. strukturze gruboziarnistej.
- C. dużej szczelności brzeżnej.
- D. wysokiemu współczynnikowi sprężystości.

Zadanie 11.

Charakterystyczną właściwością wosku odlewowego do frezowania jest jego

- A. miękkość.
- B. intensywny kolor.
- C. ostrokonturowość.
- D. niska temperatura uplastycznienia.

Zadanie 12.

Do materiałów wyciskowych sztywnych należą masy

- A. agarowe.
- B. stentsowe.
- C. alginatowe.
- D. polisulfidowe.

Zadanie 13.

W którym systemie wykonania koron protetycznych jest wykorzystywana technologia traconego wosku?

- A. SLM
- B. Press
- C. In Ceram
- D. CAD/CAM

Zadanie 14.

Proces synteryzacji w wykonawstwie prac z tlenku cyrkonu polega na

- A. wprasowaniu uplastycznionego materiału do formy.
- B. wypełnieniu wolnych przestrzeni struktury materiału specjalnym szkłem.
- C. wielostopniowym spiekaniu i zagęszczeniu podbudowy uzupełnienia protetycznego.
- D. spryskaniu modelu roboczego proszkiem, aby powierzchnia modelu była czytelna dla skanera.

Zadanie 15.

Na ilustracji przedstawiono urządzenie służące do

- A. wycinania mikromodeli.
- B. nawiercania otworów na piny.
- C. frezowania koron teleskopowych.
- D. wykonania analizy paralelometrycznej.



Zadanie 16.

Gips artykulacyjny jest zalecany do mocowania modeli w artykulatorze z uwagi na jego

- A. twardość.
- B. niską ekspansję.
- C. ostrokonturowość.
- D. wysoką ekspansję.

Zadanie 17.

Twórcą metody artykulacji guzkowej ustawiania zębów w protezach całkowitych jest

- A. Fehr.
- B. Gysi.
- C. Spee.
- D. Bielski.

Zadanie 18.

Która metoda ustawiania zębów w protezach całkowitych wymaga użycia kaloty?

- A. Fehra.
- B. Gysiego.
- C. Akermana.
- D. Bielskiego.

Zadanie 19.

Usunięcie zębów gipsowych oraz uformowanie kształtu wyrostka zębodołowego na modelu, związane z wykonaniem protez natychmiastowych, należy do czynności

- A. lekarza dentysty.
- B. technika dentystycznego.
- C. asystentki stomatologicznej.
- D. higienistki stomatologicznej.

Zadanie 20.

Na ilustracji przedstawiającej klamrę doginaną strzałką wskazano

- A. ogon klamry.
- B. trzon klamry.
- C. część właściwą ramienia retencyjnego.
- D. część pośrednią ramienia retencyjnego.

**Zadanie 21.**

Wypustka metalowa wychodząca z łącznika protezy szkieletowej lub z klamry, oparta na zębie filarowym nosi nazwę

- A. ciernia.
- B. zasuwę.
- C. nakładu.
- D. teleskopu.

Zadanie 22.

Podparcia ożębnowe projektowane przy wykonaniu protezy szkieletowej **nie mogą**

- A. podwyższać wysokości zwarcia.
- B. być połączone na sztywno z klamrą.
- C. przeciwdziałać osiadaniu protezy na podłożu.
- D. znajdować się na brzegu powierzchni żującej zęba oporowego.

Zadanie 23.

Podczas modelowania protezy szkieletowej siatkę woskową przykleja się na

- A. podniebieniu w części centralnej.
- B. zębach filarowych poniżej przebiegu klamer.
- C. wyrostkach zębodołowych w miejscu braków zębowych.
- D. powierzchniach żujących i brzegach siecznych zębów filarowych.

Zadanie 24.

W brakach skrzydłowych w protezach szkieletowych zalecane jest stosowanie podparcia

- A. wyłącznie bliskiego.
- B. wyłącznie oddalonego.
- C. bliskiego lub oddalonego.
- D. oddalonego lub dalekiego.

Zadanie 25.

Celem zachowania stabilności uzupełnienia protetyczne wykonane ze stopów tytanu powinny być pogrubione o 30-50% ze względu na jego

- A. wysoką gęstość.
- B. niski moduł sprężystości.
- C. niski współczynnik przewodnictwa cieplnego.
- D. dobrą przepuszczalność dla promieni rentgenowskich.

Zadanie 26.

Który most jest zaliczany do adhezyjnych?

- A. Składany.
- B. Rochettea.
- C. Kładkowy.
- D. Jednostrzeżny.

Zadanie 27.

Kładkowe przęsło mostu z przyczyn estetycznych i fonetycznych może być zastosowane

- A. w odcinku przednim szczęki.
- B. w odcinku przednim żuchwy.
- C. w odcinkach bocznych szczęki.
- D. w odcinkach bocznych żuchwy.

Zadanie 28.

Użycie zbyt dużej ilości monomeru w trakcie zarabiania masy akrylowej może skutkować

- A. zwiększeniem skurczu akrylu.
- B. skróceniem czasu polimeryzacji wstępnej.
- C. niejednorodną i niepełną polimeryzacją akrylu.
- D. kruchością i łamliwością płyty protezy po polimeryzacji.

Zadanie 29.

Gwałtowne podwyższenie temperatury do 100°C w trakcie polimeryzacji protez akrylowych może spowodować

- A. porowatość akrylu.
- B. pęknięcia w protezie.
- C. ubytki masy akrylowej.
- D. podwyższenie wysokości zgryzu.

Zadanie 30.

Prawidłowo wykonane ramię retencyjne klamry jest

- A. sprężyste i przebiega na równiku zęba.
- B. sztywne i biegnie wzdłuż największej wypukłości zęba.
- C. sprężyste i utrzymuje protezę na podłożu w trakcie żucia.
- D. sztywne i zapobiega przemieszczeniom bocznym protezy.

Zadanie 31.

Szynoproteza jest uzupełnieniem protetycznym stosowanym w leczeniu

- A. miopatii.
- B. artropatii.
- C. stomatopatii.
- D. paradontopatii.

Zadanie 32.

Zmniejszenie zachodzenia mlecznych siekaczy górnych na dolne (zgryz zbliżony do prostego), obserwuje się jako prawidłowość rozwojową w zgryzie prawidłowo rozwijającego się dziecka

- A. 1-2 letniego.
- B. 3-4 letniego.
- C. 5-6 letniego.
- D. 8-9 letniego.

Zadanie 33.

W klasyfikacji wad zgryzu według Orlik-Grzybowskiej do grupy obejmującej wady powstałe w wyniku zaburzeń we wzroście na szerokość należy

- A. tyłożuchwie.
- B. zgryz głęboki.
- C. przodożuchwie.
- D. zgryz przewieszony.

Zadanie 34.

Do analizy przestrzennej zmian w lukach zębowych służą modele

- A. robocze.
- B. składane.
- C. segmentowe.
- D. diagnostyczne.

Zadanie 35.

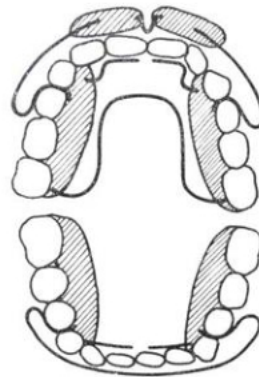
W prawidłowo przyciętym modelu diagnostycznym jego górna podstawa powinna być równoległa do płaszczyzny

- A. czołowej.
- B. zgryzowej.
- C. oczodołowej.
- D. pośrodkowej.

Zadanie 36.

Rysunek przedstawia aktywator otwarty służący do leczenia

- A. tyłozgryzu.
- B. przodozgryzu.
- C. zgryzu głębokiego.
- D. zgryzu krzyżowego.

**Zadanie 37.**

Śrubę ortodontyczną w górnej płytce Schwarza najczęściej umieszcza się centralnie między

- A. siekaczami i kłami.
- B. pierwszymi i drugimi trzonowcami.
- C. kłami i pierwszymi przedtrzonowcami.
- D. pierwszymi i drugimi przedtrzonowcami.

Zadanie 38.

Aparatem, którego działanie polega na utrzymaniu uzyskanego wyniku leczenia ortodontycznego, jest

- A. retainer Hawleya.
- B. aparat Milwaukee.
- C. kinetor Stockfische.
- D. aktywator Klammta.

Zadanie 39.

Które klamry doginane z drutu o średnicy 0,6-0,7 mm można stosować w pojedynczych przestrzeniach międzyzębowych, także w obrębie zębów przednich?

- A. Adamsa.
- B. Grotowe.
- C. Węgierskie.
- D. Półgrotowe.

Zadanie 40.

Który opis **nie jest** zgodny z charakterystyką epitez twarzy?

- A. Powinny leżeć pasywnie i bez ucisku na tkankach podłoża.
- B. Tworzywo protez powinno odznaczać się dużą trwałością mechaniczną.
- C. Powinny przywracać funkcje morfologiczne i fizjologiczne utraconych fragmentów twarzy.
- D. Materiał protez powinien charakteryzować się dużą odpornością na czynniki atmosferyczne.

