

Nazwa kwalifikacji: **Asystowanie lekarzowi dentyście i utrzymanie gabinetu w gotowości do pracy**
Oznaczenie kwalifikacji: **MS.14**
Wersja arkusza: **SG**
Czas trwania egzaminu: **60 minut**

MS.14-SG-20.01

EGZAMIN POTWIERDZAJĄCY KWALIFIKACJE W ZAWODZIE

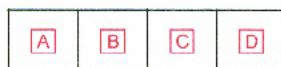
Rok 2020

CZĘŚĆ PISEMNA

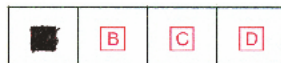
**PODSTAWA PROGRAMOWA
2017**

Instrukcja dla zdającego

1. Sprawdź, czy arkusz egzaminacyjny zawiera 9 stron. Ewentualny brak stron lub inne usterki zgłoś przewodniczącemu zespołu nadzorującego.
2. Do arkusza dołączona jest KARTA ODPOWIEDZI, na której w oznaczonych miejscach:
 - wpisz oznaczenie kwalifikacji,
 - zamaluj kratkę z oznaczeniem wersji arkusza,
 - wpisz swój numer PESEL*,
 - wpisz swoją datę urodzenia,
 - przyklej naklejkę ze swoim numerem PESEL.
3. Arkusz egzaminacyjny zawiera test składający się z 40 zadań.
4. Za każde poprawnie rozwiązane zadanie możesz uzyskać 1 punkt.
5. Aby zdać część pisemną egzaminu musisz uzyskać co najmniej 20 punktów.
6. Czytaj uważnie wszystkie zadania.
7. Rozwiązania zaznaczaj na KARCIE ODPOWIEDZI długopisem lub piórem z czarnym tuszem/atramentem.
8. Do każdego zadania podane są cztery możliwe odpowiedzi: A, B, C, D. Odpowiada im następujący układ krerek w KARCIE ODPOWIEDZI:



9. Tylko jedna odpowiedź jest poprawna.
10. Wybierz właściwą odpowiedź i zamaluj kratkę z odpowiadającą jej literą – np., gdy wybrałeś odpowiedź „A”:



11. Staraj się wyraźnie zaznaczać odpowiedzi. Jeżeli się pomylisz i błędnie zaznaczysz odpowiedź, otocz ją kółkiem i zaznacz odpowiedź, którą uważasz za poprawną, np.



12. Po rozwiązaniu testu sprawdź, czy zaznaczyłeś wszystkie odpowiedzi na KARCIE ODPOWIEDZI i wprowadziłeś wszystkie dane, o których mowa w punkcie 2 tej instrukcji.

Pamiętaj, że oddajesz przewodniczącemu zespołu nadzorującego tylko KARTĘ ODPOWIEDZI.

Powodzenia!

* w przypadku braku numeru PESEL – seria i numer paszportu lub innego dokumentu potwierdzającego tożsamość

Zadanie 1.

Odgryzacz kostny Luera stanowi wyposażenie poradni

- A. protetycznej.
- B. chirurgicznej.
- C. ortodontycznej.
- D. endodontycznej.

Zadanie 2.

Promieniowanie UV emitowane przez lampę bakteriobójczą należy zastosować w metodzie dezynfekcji

- A. fizycznej.
- B. chemicznej.
- C. biologicznej.
- D. mechanicznej.

Zadanie 3.

Który test do kontroli sprawności sterylizatora parowego z próżnią wstępną jest stosowany przed rozpoczęciem pracy urządzenia w danym dniu i ma na celu ukazanie skuteczności usunięcia z komory sterylizatora powietrza, zdolności penetracji pary wodnej do poszczególnych wsadów oraz przetestowanie szczelności urządzenia?

- A. SPS.
- B. Helix.
- C. Sporal B.
- D. Bowie-Dick'a.

Zadanie 4.

W jakiej odległości od jamy ustnej pacjenta asystentka stomatologiczna powinna trzymać nakładacz płaski w pozycji gotowej do przejścia przez operatora?

- A. 1-5 cm
- B. 10-15 cm
- C. 20-25 cm
- D. 30-35 cm

Zadanie 5.

Które cementy zawierają fluor zdolny do uwalniania się z materiału związanego?

- A. Fosforanowe.
- B. Polikarboksylowe.
- C. Glassjonomerowe.
- D. Cynkowo-siarczanowe.

Zadanie 6.

Cement cynkowo-siarczanowy koloru czerwonego jako wypełnienie tymczasowe należy założyć bezpośrednio po zabiegu

- A. ekstirpacji miazgi zęba.
- B. dewitalizacji miazgi zęba.
- C. impregnacji zębiny zęba mlecznego.
- D. częściowego opracowania ubytku z próchnicą średnią.

Zadanie 7.

Materiał kompozytowy chemoutwardzalny należy zarobić szpatułką

- A. metalową na płytce szklanej.
- B. plastikową na płytce szklanej.
- C. metalową na bloczku papierowym.
- D. plastikową na bloczku papierowym.

Zadanie 8.

Który lek wykazuje działanie odontotropowe?

- A. Dexadent.
- B. Chlorheksydyna.
- C. Cement cynkowo-siarczanowy.
- D. Cement tlenkowo-cynkowo-eugenolowy.

Zadanie 9.

Która masa wyciskowa, przeznaczona do pobierania wycisków podczas leczenia ortodontycznego, powinna znaleźć się w zamówieniu sporządzonym przez asystentkę stomatologiczną?

- A. Agarowa.
- B. Stentsowa.
- C. Alginatowa.
- D. Polisulfidowa.

Zadanie 10.

Przedstawiony na rysunku zestaw narzędzi w kasecie jest przeznaczony do zabiegów z zakresu

- A. ortodoncji.
- B. pedodoncji.
- C. implantologii.
- D. periodontologii.



Zadanie 11.

Które kleszcze przeznaczone są do usuwania korzeni zębów górnych?

- A. Peana.
- B. Esowate
- C. Bagnetowe.
- D. Kramponowe.

Zadanie 12.

Kleszcze przedstawione na rysunku należą do instrumentarium

- A. chirurgicznego.
- B. ortodontycznego.
- C. implantologicznego.
- D. periodontologicznego.



Zadanie 13.

Kątnica przyspieszająca na mikrosilnik jest oznaczona paskiem

- A. podwójnym zielonym.
- B. pojedynczym zielonym.
- C. podwójnym niebieskim.
- D. pojedynczym czerwonym.

Zadanie 14.

W metodzie bocznej kondensacji gutaperki do rozpychania ćwieków w kanale korzeniowym przeznaczony jest

- A. file.
- B. finder.
- C. reamer.
- D. spreader.

Zadanie 15.

Którego z narzędzi **nie należy** używać podczas przeprowadzania zabiegu resekcji?

- A. Skalpela.
- B. Raspatora.
- C. Imadła Mathieu.
- D. Pęsety anatomicznej.

Zadanie 16.

Worek z odpadami medycznymi zawierający jednorazową końcówkę ślinociągu wykorzystaną podczas zabiegu należy oznaczyć kodem

- A. 18 01 03
- B. 18 01 04
- C. 18 01 08
- D. 18 01 10

Zadanie 17.

Pasek metalowy tłoczony do odbudowy punktów stycznych należy po zabiegu umieścić w

- A. niebieskim worku.
- B. czerwonym worku.
- C. niebieskim pojemniku twardościennym.
- D. czerwonym pojemniku twardościennym.

Zadanie 18.

Suchość jamy ustnej jest określana jako

- A. erozja.
- B. abrazja.
- C. kserostomia.
- D. demastykacja.

Zadanie 19.

Próchnicę powstającą wokół lub pod założonym wcześniej wypełnieniem stałym określa się jako

- A. wtórną.
- B. okrężną.
- C. początkową.
- D. podminowującą.

Zadanie 20.

Do której klasy według Black'a należą ubytki próchnicowe na powierzchniach stycznych kłów i zębów siecznych, obejmujące również brzeg sieczny zębów?

- A. II
- B. III
- C. IV
- D. V

Zadanie 21.

Nieprawidłowo stosowana technika szczotkowania zębów może skutkować

- A. recesją dziąsła.
- B. remisją dziąsła.
- C. resekcją dziąsła.
- D. retrakcją dziąsła.

Zadanie 22.

Proces prowadzący do powstawania ubytków niepróchnicowego pochodzenia, powstających na skutek działania kwasów na szkliwo zębów, to

- A. erozja.
- B. atrycja.
- C. abrazja.
- D. resorpcja.

Zadanie 23.

Kandydoza jest chorobą wywołowaną przez

- A. grzyby.
- B. wirusy.
- C. bakterie.
- D. roztocze.

Zadanie 24.

Zabieg przeprowadzany czterokrotnie w odstępie tygodnia, polegający na wcieraniu w powierzchnię szkliwa 2% roztworu fluorku sodu jest metodą fluoryzacji według

- A. Torella.
- B. Knutsona.
- C. Brudevold'a.
- D. Berggrena-Welandera.

Zadanie 25.

Do ruchomych uzupełnień protetycznych należy

- A. proteza nakładkowa.
- B. wkład koronowo-korzeniowy.
- C. odbudowa protetyczna typu inlay.
- D. most adhezyjny na włóknie szklanym.

Zadanie 26.

Jakiego koloru jest uchwyt ręcznych narzędzi kanałowych nr 35 według standaryzacji ISO?

- A. Żółtego.
- B. Czarnego.
- C. Zielonego.
- D. Niebieskiego.

Zadanie 27.

Jeżeli założy się, że zespół stomatologiczny znajduje się na tarczy zegara, wówczas strefa operacyjna w metodzie duo zawarta jest między godzinami

- A. 2:00 ÷ 4:00
- B. 3:00 ÷ 9:00
- C. 8:30 ÷ 12:30
- D. 12:00 ÷ 2:00

Zadanie 28.

Która z pięciu klas ruchów, wprowadzonych dla celów ergonomii, dotyczy ruchu całego ramienia?

- A. I
- B. II
- C. III
- D. IV

Zadanie 29.

Która z zasad pięciu zmian, stosowanych w technikach pracy zespołowej, dotyczy zmiany wysokości ułożenia pacjenta względem płaszczyzny podłogi?

- A. I
- B. II
- C. III
- D. IV

Zadanie 30.

Instrument podawany przez asystentkę stomatologiczną w metodzie przekazywania oburęcznego powinien być ustawiony końcem pracującym w kierunku

- A. lekarza.
- B. asystentki.
- C. tułowia pacjenta.
- D. jamy ustnej pacjenta.

Zadanie 31.

Asystując podczas zabiegu pobrania wycisków orientacyjnych, w urządzeniu przedstawionym na rysunku należy przygotować masę

- A. agarową.
- B. stentsową.
- C. alginatową.
- D. polieterową.



Zadanie 32.

Który materiał przeznaczony jest do czasowego wypełnienia kanałów korzeniowych?

- A. Ćwieki gutaperkowe.
- B. Cement cynkowo-siarczanowy.
- C. Endomethasone N z eugenolem.
- D. Nietwardniejący wodorotlenek wapnia.

Zadanie 33.

Materiał o własnościach odontotropowych stosowany jako wypełnienie tymczasowe w ubytkach z próchnicą głęboką to cement

- A. fosforanowy.
- B. polikarboksylowy.
- C. cynkowo-siarczanowy.
- D. tlenkowo-cynkowo-eugenolowy.

Zadanie 34.

W celu usunięcia gutaperki z kanału korzeniowego przed jego ponownym leczeniem należy zastosować 100% olejek

- A. arganowy.
- B. rycynowy.
- C. goździkowy.
- D. eukaliptusowy.

Zadanie 35.

Cement cynkowo-siarczanowy do czasowego osadzenia korony należy zarobić do konsystencji

- A. kitu.
- B. sypkiej.
- C. plasteliny.
- D. gęstej śmietany.

Zadanie 36.

Lampa polimeryzacyjna posiadająca regulację natężenia światła może pracować między innymi w trybie I - miękki start, który polega na

- A. zastosowaniu migającego światła.
- B. stopniowym zmniejszaniu natężenia światła.
- C. rozpoczęciu polimeryzacji od słabego natężenia światła, które stopniowo się zwiększa.
- D. wykorzystaniu stałego, najwyższego natężenia światła podczas całego procesu polimeryzacji.

Zadanie 37.

Z jaką częstotliwością należy uciskać klatkę piersiową u dorosłego pacjenta podczas resuscytacji krążeniowo-oddechowej?

- A. 10 – 20 ucisków/minutę.
- B. 30 – 40 ucisków/minutę.
- C. 60 – 80 ucisków/minutę.
- D. 100 – 120 ucisków/minutę.

Zadanie 38.

W systemie Viohla numerem 27 oznacza się ząb stały

- A. górny drugi trzonowiec lewy.
- B. dolny drugi trzonowiec prawy.
- C. dolny drugi przedtrzonowiec prawy.
- D. górny drugi przedtrzonowiec prawy.

Zadanie 39.

Oznaczanie obszarów jamy ustnej za pomocą dwóch cyfr według FDI, zatwierdzone przez WHO i Komitet Techniczny ISO/TC 106, wykorzystywane jest między innymi podczas sporządzania dokumentacji elektronicznej. Numerem 01 należy oznaczyć obszar

- A. szczęki.
- B. żuchwy.
- C. górnej prawej ćwiartki.
- D. górnego prawego sekstantu.

Zadanie 40.

W celu przygotowania 3 litrów 0,5% roztworu środka dezynfekcyjnego należy użyć

- A. 2 995 ml wody i 5 ml koncentratu.
- B. 2 915 ml wody i 85 ml koncentratu.
- C. 2 985 ml wody i 15 ml koncentratu.
- D. 3 000 ml wody i 15 ml koncentratu.