

Nazwa kwalifikacji: **Świadczenie usług w zakresie terapii zajęciowej**
Oznaczenie kwalifikacji: **MS.09**
Wersja arkusza: **SG**
Czas trwania egzaminu: **60 minut**

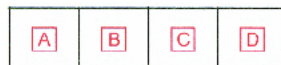
MS.09-SG-20.01

EGZAMIN POTWIERDZAJĄCY KWALIFIKACJE W ZAWODZIE
Rok 2020
CZEŚĆ PISEMNA

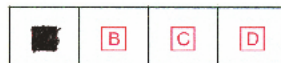
**PODSTAWA PROGRAMOWA
2017**

Instrukcja dla zdającego

1. Sprawdź, czy arkusz egzaminacyjny zawiera 9 stron. Ewentualny brak stron lub inne usterki zgłoś przewodniczącemu zespołu nadzorującego.
2. Do arkusza dołączona jest KARTA ODPOWIEDZI, na której w oznaczonych miejscach:
 - wpisz oznaczenie kwalifikacji,
 - zamaluj kratkę z oznaczeniem wersji arkusza,
 - wpisz swój numer PESEL*,
 - wpisz swoją datę urodzenia,
 - przyklej naklejkę ze swoim numerem PESEL.
3. Arkusz egzaminacyjny zawiera test składający się z 40 zadań.
4. Za każde poprawnie rozwiązane zadanie możesz uzyskać 1 punkt.
5. Aby zdać część pisemną egzaminu musisz uzyskać co najmniej 20 punktów.
6. Czytaj uważnie wszystkie zadania.
7. Rozwiązania zaznaczaj na KARCIE ODPOWIEDZI długopisem lub piórem z czarnym tuszem/atramentem.
8. Do każdego zadania podane są cztery możliwe odpowiedzi: A, B, C, D. Odpowiada im następujący układ krerek w KARCIE ODPOWIEDZI:



9. Tylko jedna odpowiedź jest poprawna.
10. Wybierz właściwą odpowiedź i zamaluj kratkę z odpowiadającą jej literą – np., gdy wybrałeś odpowiedź „A”:



11. Staraj się wyraźnie zaznaczać odpowiedzi. Jeżeli się pomylisz i błędnie zaznaczysz odpowiedź, otocz ją kółkiem i zaznacz odpowiedź, którą uważasz za poprawną, np.



12. Po rozwiązaniu testu sprawdź, czy zaznaczyłeś wszystkie odpowiedzi na KARCIE ODPOWIEDZI i wprowadziłeś wszystkie dane, o których mowa w punkcie 2 tej instrukcji.

Pamiętaj, że oddajesz przewodniczącemu zespołu nadzorującego tylko KARTĘ ODPOWIEDZI.

Powodzenia!

* w przypadku braku numeru PESEL – seria i numer paszportu lub innego dokumentu potwierdzającego tożsamość

Zadanie 1.

Warunkiem niezbędnym dla komunikacji interpersonalnej werbalnej jest

- A. bezpośredni osobisty kontakt nadawcy i odbiorcy.
- B. intonacja i gestykulacja zgodna z treścią komunikatu.
- C. możliwość śledzenia mimiki twarzy nadawcy przez odbiorcę.
- D. rozumienie nadawanych dźwięków lub symboli przez odbiorcę.

Zadanie 2.

Podczas komunikacji interpersonalnej wykorzystuje się czynniki paralingwistyczne, do których zalicza się

- A. wyraz twarzy.
- B. cechy temperamentu.
- C. zapach, rumieńce, łzawienie z oczu.
- D. ton głosu, tempo mowy, chrząknięcia.

Zadanie 3.

Którą technikę aktywnego słuchania zastosował terapeuta zajęciowy, zwracając się do podopiecznego słowami: *Co masz na myśli, mówiąc, że to zadanie jest zbyt trudne?*

- A. Parafrazę.
- B. Klaryfikację.
- C. Podsumowanie.
- D. Odzwierciedlenie.

Zadanie 4.

Terapeuta zajęciowy w pracowni czasu wolnego był świadkiem sytuacji, w której jedna z podopiecznych zagląda bez pytania do plecaka koleżanki. Zwrócił się do podopiecznej słowami: *Widzę, że zaglądasz do plecaka Ani. Nie podoba mi się to, ponieważ są to jej rzeczy osobiste. Zależy mi na tym, żeby wszyscy czuli się bezpieczni i szanowani w naszej pracowni.* Terapeuta zastosował

- A. naganę.
- B. komentarz.
- C. aktywne słuchanie.
- D. informację zwrotną.

Zadanie 5.

Komunikując się z podopiecznym ze znacznym stopniem niepełnosprawności intelektualnej, terapeuta powinien

- A. umożliwić mu czytanie z ruchu ust.
- B. wydawać proste, powtarzalne polecenia poparte gestem.
- C. wspomagać się tabliczkami z zapisem literowym wybranych słów.
- D. rozbudowywać swoje wypowiedzi, podając jak najwięcej szczegółów.

Zadanie 6.

Terapeuta zajęciowy podczas rozmowy z agresywnym mieszkańcem domu pomocy społecznej nie udzielił żadnych dodatkowych informacji, ani nie tłumaczył swojego stanowiska. Użył jedynie komunikatu: *Być może ma Pan rację*. Którą technikę zachowania asertywnego zastosował terapeuta?

- A. Zdartą płytę.
- B. Otwarte drzwi.
- C. Zasłonę dymną.
- D. Odroczenie asertywne.

Zadanie 7.

Styl rozwiązywania konfliktów, polegający na znalezieniu rozwiązania przez częściową rezygnację z własnych potrzeb na rzecz adekwatnych ustępstw ze strony partnera, nosi nazwę

- A. unikania.
- B. rywalizacji.
- C. współpracy.
- D. kompromisu.

Zadanie 8.

Którą metodę komunikacji alternatywnej powinien zaproponować terapeuta zajęciowy rodzinie do komunikacji z dzieckiem, które jest niewidome i słabosłyszące?

- A. Fonogesty.
- B. Piktogramy.
- C. Alfabet Lorma.
- D. Znaki daktylograficzne.

Zadanie 9.

W ramach usprawniania czynności komunikowania z podopiecznym z afazją ruchową, terapeuta zajęciowy powinien mówić do niego

- A. głośno i stanowczo.
- B. tonem jednostajnym i powoli.
- C. szybko i zrozumiale oraz zadawać pytania otwarte.
- D. powoli i wyraźnie oraz zadawać pytania zamknięte.

Zadanie 10.

Z orzeczenia wydanego przez Powiatowy Zespół do Spraw Orzekania o Niepełnosprawności terapeuta zajęciowy uzyska informację

- A. o relacjach rodzinnych.
- B. o wskazaniach do ulg i uprawnień.
- C. o wynikach badań diagnostycznych.
- D. o zaleceniach dalszego postępowania rehabilitacyjnego.

Zadanie 11.

W celu zaobserwowania zachowania podopiecznego podczas cotygodniowego treningu umiejętności społecznych terapeuta zajęciowy powinien zastosować obserwację

- A. całościową i ciągłą.
- B. dorywczą i grupową.
- C. częściową i pośrednią.
- D. wycinkową i indywidualną.

Zadanie 12.

Pacjentka z pourazowym uszkodzeniem mózgu ma trudności z zapamiętywaniem tego, co wydarzyło się po urazie. Taki rodzaj zaburzeń to amnezja

- A. globalna.
- B. wsteczna.
- C. następcza.
- D. psychogenna.

Zadanie 13.

Spowolnienie ruchowe, chód szorujący drobnymi kroczkami, pochylenie sylwetki ku przodowi, drżenie spoczynkowe, to objawy, które świadczą o występowaniu choroby

- A. Parkinsona.
- B. Alzheimera.
- C. metabolicznej.
- D. nowotworowej.

Zadanie 14.

Do grupy potrzeb wyższego rzędu, wyodrębnionych przez Abrahama Maslowa w modelu piramidy zalicza się potrzeby

- A. snu, opieki.
- B. snu, szacunku.
- C. bezpieczeństwa, uczuć.
- D. uznania, przynależności.

Zadanie 15.

Zaburzenia pamięci bieżącej, konfabulacje, trudności z ustaleniem chronologii wydarzeń, upośledzenie myślenia abstrakcyjnego, zaburzenia czucia i kontroli ruchów.

Zamieszczone w ramce objawy wskazują na zespół

- A. Korsakowa.
- B. Tourette'a.
- C. Aspergera.
- D. Downa.

Zadanie 16.

Terapeuta, który zauważył u podopiecznego dobrą koordynację ruchów oraz duże zaangażowanie podczas gier i zabaw, powinien uwzględnić w planie zajęcia

- A. z logoterapii.
- B. z ludoterapii.
- C. z silwoterapii.
- D. z felinoterapii.

Zadanie 17.

Diagnoza funkcjonalna mająca na celu określenie poziomu funkcjonowania osoby z autyzmem w poszczególnych sferach rozwojowych powinna zakończyć się

- A. ustaleniem planu dnia.
- B. ustaleniem skali rozwojowej.
- C. określeniem wniosków terapeutycznych.
- D. określeniem liczby osób odpowiedzialnych za diagnozę.

Zadanie 18.

Bezpośrednio po etapie analizowania dokumentacji medycznej, psychologiczno-pedagogicznej i pozostałych danych zebranych w wywiadach z osobami znaczącymi, terapeuta powinien

- A. określić cele terapeutyczne.
- B. zawrzeć kontrakt z podopiecznym.
- C. sformułować diagnozę terapeutyczną.
- D. przygotować indywidualny plan terapii zajęciowej.

Zadanie 19.

Grupa uczestników środowiskowego domu samopomocy przygotowuje zupę jarzynową w pracowni kulinarnej. Którymi słowami terapeuta powinien zmotywować ich do pracy w trakcie zajęć?

- A. *W nagrodę dostaniecie dokładkę zupy po ukończeniu pracy.*
- B. *Będzie wam wstyd, jeśli nie przygotujecie posiłku na czas dla wszystkich.*
- C. *Bardzo podoba mi się wasza dokładność, myślę, że wszyscy docenią smak zupy.*
- D. *Na waszym miejscu bardziej bym się postarał, jeśli nie chcecie zostać wyśmiani.*

Zadanie 20.

Felinoterapia to terapia z udziałem

- A. psa.
- B. osła.
- C. kota.
- D. konia.

Zadanie 21.

Terapeuta zajęciowy widząc, że podopiecznemu cierpiącemu na cyklofrenię afektywną dwubiegunową skończyły się leki, powinien skontaktować go

- A. z coachem.
- B. z psychiatrą.
- C. z psychologiem.
- D. z opiekunem medycznym.

Zadanie 22.

W celu rozwijania u podopiecznego środowiskowego domu samopomocy zainteresowań literaturą i internetem, terapeuta powinien zaplanować cykl treningów

- A. umiejętności interpersonalnych.
- B. funkcjonowania w życiu codziennym.
- C. radzenia sobie w sytuacjach trudnych.
- D. umiejętności organizacji czasu wolnego.

Zadanie 23.

Którą metodę powinien zastosować terapeuta zajęciowy w pracy z podopiecznym, który lubi kolekcjonować muszki, słuchać szumu fal morskich i chodzić po piasku?

- A. Silwoterapię.
- B. Estetoterapię.
- C. Talasoterapię.
- D. Choreoterapię.

Zadanie 24.

Terapeuta zajęciowy opracowując scenariusz zajęć, powinien zacząć od określenia

- A. formy zajęć.
- B. metod i technik.
- C. celów terapeutycznych.
- D. sposobu weryfikacji celów terapeutycznych.

Zadanie 25.

Proces terapeutyczny w terapii zajęciowej przebiega według następujących etapów:

- A. planowanie terapii, dobór metod, form, monitoring, określenie efektów.
- B. wstępna diagnoza, wywiad środowiskowy, harmonogram, rekomendacje.
- C. analiza dokumentacji medycznej, określenie celów, tematyki zajęć, diagnoza.
- D. wstępna diagnoza, określenie celów, metod, planowanie terapii, ocena efektów.

Zadanie 26.

Trening umiejętności społecznych z pacjentami oddziału psychiatrycznego terapeuta zajęciowy powinien rozpocząć od

- A. wywietrzenia sali i wyrzucenia śmieci.
- B. powitania i ustalenia zasad grupowych.
- C. przygotowania pomocy dydaktycznych i stanowiska pracy.
- D. powitania i zaplanowania przez uczestników, co będą robili na zajęciach.

Zadanie 27.

Metody aktywizujące uczestników zajęć polegające na naśladowaniu, wchodzeniu w określone role, improwizacji oraz kreowaniu rzeczywistości, to gry

- A. dramowe.
- B. planszowe.
- C. towarzyskie.
- D. symulacyjne.

Zadanie 28.

Udział w treningach umiejętności praktycznych podnoszących kompetencje należy zaproponować w szczególności podopiecznym z chorobami

- A. dermatologicznymi.
- B. kardiologicznymi.
- C. nowotworowymi.
- D. psychicznymi.

Zadanie 29.

Pani Agnieszka ma 39 lat i choruje na reumatoidalne zapalenie stawów. Często odczuwa poranne dolegliwości bólowe mięśni i stawów, co powoduje u niej rozdrażnienie i zdenerwowanie. Bardzo lubi śpiewać. Którą metodę i formę aktywności powinien zaproponować podopiecznej terapeuta zajęciowy, uwzględniając jej sytuację bio-psycho-społeczną?

- A. Choreoterapię i ćwiczenia siłowe.
- B. Choreoterapię i gimnastykę korekcyjną.
- C. Muzykoterapię czynną i ćwiczenia oddechowe.
- D. Muzykoterapię bierną i ćwiczenia z obciążeniem.

Zadanie 30.

Podczas zajęć grupowych w pracowni witrażu uczestnicy używają nożyc do cięcia szkła. Terapeuta zajęciowy w celu ochrony i bezpieczeństwa uczestników powinien zapewnić im

- A. buty ochronne.
- B. okulary ochronne.
- C. pomoc współpracowników.
- D. dostęp do książek i czasopism branżowych.

Zadanie 31.

Terapeuta zajęciowy, który pochwalił podopiecznego za pomoc koledze przy całej grupie, zastosował nagrodę

- A. rzeczową.
- B. pieniężną.
- C. społeczną.
- D. uznaniową.

Zadanie 32.

Do metod neurofizjologicznych stosowanych w kinezyterapii, które prowadzą do nauki nowych wzorców ruchowych, należą

- A. Sherborne, Silvy.
- B. Domana, Pilatesa.
- C. Klappa, Tomatisa.
- D. Wojty, NDT Bobath.

Zadanie 33.

W celu zmotywowania uczestników warsztatów terapii zajęciowej do wzmożonego wysiłku oraz starannego wykonywania zajęć w ramach treningu porządkowego terapeuta powinien

- A. ustalać ścisły grafik czynności porządkowych.
- B. przedstawiać system sankcji za brak wywiązania się z nałożonych obowiązków.
- C. wyświetlać filmy dydaktyczne o negatywnych skutkach zaniedbań higienicznych.
- D. wychwalać indywidualną aktywność podopiecznych w zakresie czynności porządkowych.

Zadanie 34.

Przed rozpoczęciem zajęć z podopiecznymi w pracowni kulinarnej, którą doposażono w nową zmywarę do naczyń, terapeuta zajęciowy w pierwszej kolejności powinien

- A. przebudować pracownię.
- B. zaktualizować regulamin pracowni.
- C. sporządzić harmonogram korzystania ze sprzętu.
- D. przekazać kierownikowi instrukcję użytkowania sprzętu.

Zadanie 35.

Który akt prawny zobowiązuje warsztaty terapii zajęciowej do prowadzenia dokumentacji zawierającej informacje dotyczące działalności rehabilitacyjnej warsztatu?

- A. Ustawa o fundacjach.
- B. Ustawa o spółdzielniach socjalnych.
- C. Ustawa o ochronie zdrowia psychicznego.
- D. Ustawa o rehabilitacji zawodowej i społecznej oraz zatrudnieniu osób niepełnosprawnych.

Zadanie 36.

Zajęcia w warsztacie terapii zajęciowej powinny być prowadzone zgodnie z indywidualnym programem rehabilitacji i terapii, który jest przygotowywany dla każdego uczestnika przez

- A. całą rodzinę.
- B. radę plenarną.
- C. radę programową.
- D. pracownika socjalnego.

Zadanie 37.

Podczas zajęć z hipoterapii dzieci z autyzmem uczą się

- A. asertywności.
- B. wyrażania złości.
- C. kontrolowania reakcji fizjologicznych.
- D. nawiązywania kontaktu emocjonalnego.

Zadanie 38.

Terapeuta zajęciowy obliczając koszty treningu ekonomicznego dla podopiecznego za jeden miesiąc, powinien posłużyć się programem

- A. Excel.
- B. Word.
- C. Publisher.
- D. Power Point.

Zadanie 39.

Terapeuta zajęciowy, w przypadku kontaktu z rodziną uczestnika warsztatów terapii zajęciowej powinien odnotować ten fakt

- A. w zeszycie współpracy z rodziną.
- B. w indywidualnym planie wsparcia.
- C. w karcie zachowania podopiecznego.
- D. w kwestionariuszu wywiadu z rodziną.

Zadanie 40.

Opracowanie indywidualnego planu wsparcia dla mieszkańca domu pomocy społecznej i jego realizacja należy do obowiązków zespołu

- A. leczniczo-usprawniającego.
- B. wspierająco-aktywizującego.
- C. terapeutyczno-opiekuńczego.
- D. rehabilitacyjno-pielęgnacyjnego.