

Nazwa kwalifikacji: **Świadczenie usług opiekuńczych**
Oznaczenie kwalifikacji: **MS.05**
Wersja arkusza: **X**
Czas trwania egzaminu: **60 minut**

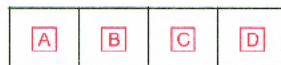
MS.05-X-19.01

EGZAMIN POTWIERDZAJĄCY KWALIFIKACJE W ZAWODZIE
Rok 2019
CZEŚĆ PISEMNA

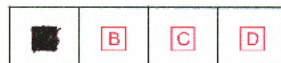
**PODSTAWA PROGRAMOWA
2017**

Instrukcja dla zdającego

1. Sprawdź, czy arkusz egzaminacyjny zawiera 10 stron. Ewentualny brak stron lub inne usterki zgłoś przewodniczącemu zespołu nadzorującego.
2. Do arkusza dołączona jest KARTA ODPOWIEDZI, na której w oznaczonych miejscach:
 - wpisz oznaczenie kwalifikacji,
 - zamaluj kratkę z oznaczeniem wersji arkusza,
 - wpisz swój numer PESEL*,
 - wpisz swoją datę urodzenia,
 - przyklej naklejkę ze swoim numerem PESEL.
3. Arkusz egzaminacyjny zawiera test składający się z 40 zadań.
4. Za każde poprawnie rozwiązane zadanie możesz uzyskać 1 punkt.
5. Aby zdać część pisemną egzaminu musisz uzyskać co najmniej 20 punktów.
6. Czytaj uważnie wszystkie zadania.
7. Rozwiązania zaznaczaj na KARCIE ODPOWIEDZI długopisem lub piórem z czarnym tuszem/atramentem.
8. Do każdego zadania podane są cztery możliwe odpowiedzi: A, B, C, D. Odpowiada im następujący układ krerek w KARCIE ODPOWIEDZI:



9. Tylko jedna odpowiedź jest poprawna.
10. Wybierz właściwą odpowiedź i zamaluj kratkę z odpowiadającą jej literą – np., gdy wybrałeś odpowiedź „A”:



11. Staraj się wyraźnie zaznaczać odpowiedzi. Jeżeli się pomylisz i błędnie zaznaczysz odpowiedź, otocz ją kółkiem i zaznacz odpowiedź, którą uważasz za poprawną, np.



12. Po rozwiązaniu testu sprawdź, czy zaznaczyłeś wszystkie odpowiedzi na KARCIE ODPOWIEDZI i wprowadziłeś wszystkie dane, o których mowa w punkcie 2 tej instrukcji.

Pamiętaj, że oddajesz przewodniczącemu zespołu nadzorującego tylko KARTĘ ODPOWIEDZI.

Powodzenia!

* w przypadku braku numeru PESEL – seria i numer paszportu lub innego dokumentu potwierdzającego tożsamość

Zadanie 1.

Leżąca w łóżku podopieczna skarży się opiekunce na uczucie ciężkości, ból i mrowienie w kończynach dolnych. Opiekunka zauważyła, że podudzia są zaczerwienione i obrzęknięte. Objawy te mogą wskazywać na

- A. rwę kulszową.
- B. zator tętnicy płucnej.
- C. zakrzepowe zapalenie żył.
- D. reumatoidalne zapalenie stawów.

Zadanie 2.

Opiekunka zauważyła, że podopieczna po przebytych udarze mózgu ma trudności z wyrażaniem słowami własnych myśli. Mówi powoli, niewyraźnie, z trudem dobiera słowa, popełnia błędy gramatyczne, ale mimo tych problemów rozumie i wykonuje polecenia opiekunki. Objawy te świadczą o afazji

- A. ruchowej.
- B. czuciowej.
- C. mieszanej.
- D. całkowitej.

Zadanie 3.

Skala Katza jest przeznaczona do oceny podopiecznego w zakresie

- A. stanu świadomości.
- B. ryzyka powstania odleżyn.
- C. prostych czynności życia codziennego.
- D. złożonych czynności życia codziennego.

Zadanie 4.

Opiekunka w czasie wizyty zmieniała podopiecznemu bieliznę osobistą, przesadziła go z łóżka na wózek inwalidzki oraz ugotowała obiad. Które potrzeby opiekunka zaspokoiła podopiecznemu?

- A. Higieny otoczenia, snu, oddychania.
- B. Higieny osobistej, odżywiania, ruchu.
- C. Wypoczynku, oddychania, termoregulacji.
- D. Wydalania, odżywiania, higieny osobistej.

Zadanie 5.

Podstawowym problemem osoby cierpiącej na dysfagię jest utrudnienie w zakresie

- A. połykania pokarmu.
- B. samodzielnego ubierania się.
- C. samodzielnego poruszania się.
- D. kontrolowania wydalania moczu.

Zadanie 6.

W który zestaw sprzętu pomocniczego powinna zaopatrzyć opiekunka podopiecznego z zaawansowanym reumatoidalnym zapaleniem stawów, aby ułatwić mu codzienne funkcjonowanie w środowisku domowym?

- A. Otwieracz do słoików, kubek z dwoma uchwytami, jednorazowe talerze plastikowe, uchwyty mocujące sztucze do talerza.
- B. Jednorazowe kubki plastikowe, sztucze z pogrubionymi uchwytami, otwieracz do słoików, deska do krojenia z przyssawkami i barierkami.
- C. Talerz z przyssawką, metalowy kubek, otwieracz do słoików, szczotka do mycia pleców z grubym trzonkiem i możliwością regulowania kąta ułożenia.
- D. Zapinacz do guzików, chwytak, deska do krojenia z przyssawkami i barierkami, szczotka do włosów z grubym trzonkiem, z możliwością regulowania kąta ułożenia.

Zadanie 7.

Opiekunka opracowując indywidualny plan pomocy i opieki, powinna dokonać analizy możliwości i ograniczeń podopiecznego na etapie

- A. zbierania danych o podopiecznym.
- B. sporządzania diagnozy opiekuńczej.
- C. dobierania metod pracy opiekuńczej.
- D. określania celów pracy z podopiecznym.

Zadanie 8.

Podopieczna cierpi na chorobę Alzheimera w stadium początkowym. Uwzględniając możliwości funkcjonowania podopiecznej w środowisku społecznym, opiekunka powinna

- A. proponować codziennie inne zajęcia, wydawać krótkie polecenia i nagradzać ich wykonanie oraz zapewniać zmienność otoczenia.
- B. stymulować funkcje poznawcze, a szczególnie pamięć i orientację w rzeczywistości oraz zapewnić niezmienną otoczenia.
- C. urozmaicać czas wolny, organizując różnorodne zajęcia, zmieniać porę posiłków, zachęcać do samodzielnych spacerów.
- D. zachęcać do indywidualnych ćwiczeń fizycznych, wyręczać podopieczną w wykonywaniu codziennych czynności.

Zadanie 9.

Podopiecznego z lewokomorową niewydolnością serca, u którego występuje duszność, w celu zmniejszenia dopływu krwi żyłnej do serca opiekunka powinna układać w pozycji

- A. płaskiej na plecach.
- B. półwysokiej z pochyleniem do przodu.
- C. wysokiej z opuszczonymi kończynami dolnymi.
- D. półwysokiej z uniesionymi do góry kończynami dolnymi.

Zadanie 10.

Samotna 60-letnia podopieczna, która nie nabyła prawa do emerytury, powinna zwrócić się o przyznanie świadczenia pieniężnego do

- A. ośrodka pomocy społecznej.
- B. Zakładu Ubezpieczeń Społecznych.
- C. powiatowego centrum pomocy rodzinie.
- D. regionalnego ośrodka polityki społecznej.

Zadanie 11.

Zgodnie z algorytmem całkowitą zmianę bielizny pościelowej podopiecznej leżącej w łóżku opiekunka powinna rozpocząć od zmiany

- A. poszwy.
- B. prześcieradła.
- C. poszewki na poduszkę.
- D. podkładu nieprzemakalnego.

Zadanie 12.

80-letnia podopieczna, cierpiąca na reumatoidalne zapalenie stawów, jest mało aktywna ruchowo, większość dnia przebywa w łóżku. Od dłuższego czasu cierpi na zaparcia atoniczne. Które działania powinna podjąć opiekunka w celu zmniejszenia dolegliwości podopiecznej?

- A. Podawać podopiecznej leki przeczyszczające i potrawy lekkostrawne.
- B. Zakładać podopiecznej luźną odzież i podawać potrawy z diety ubogoresztkowej.
- C. Zachęcać podopieczną do aktywności ruchowej i zwiększać w diecie podaż błonnika.
- D. Zachęcać podopieczną do wykonywania ćwiczeń dna miednicy i ograniczać podawanie płynów.

Zadanie 13.

Opiekunka sprawuje opiekę nad kobietą z niepełnosprawnością intelektualną, która nie chce jeść i ostatnio schudła. Podopieczna uskarża się na nocne lub poranne bóle w nadbrzuszu, ustępujące po spożyciu posiłku. Opisane objawy mogą wskazywać na zaburzenia związane

- A. z kolką nerkową.
- B. z chorobą tarczycy.
- C. z wrzodem trawiennym.
- D. z cukrzycą insulinozależną.

Zadanie 14.

Opiekunka udzielająca pierwszej pomocy dorosłej podopiecznej po stwierdzeniu zatrzymania u niej funkcji oddechowej powinna przystąpić do wykonania

- A. 30 uciśnieć klatki piersiowej, na głębokość około 3 centymetrów.
- B. 30 uciśnieć klatki piersiowej, na głębokość około 5 centymetrów.
- C. 15 uciśnieć klatki piersiowej, na głębokość około 3 centymetrów.
- D. 15 uciśnieć klatki piersiowej, na głębokość około 5 centymetrów.

Zadanie 15.

Opiekunka wykonująca toaletę całego ciała podopiecznej leżącej w łóżku na samym końcu powinna wykonać mycie

- A. krocza.
- B. pleców.
- C. pośladków.
- D. kończyn dolnych.

Zadanie 16.

Przed przystąpieniem do wymiany worka stomijnego jednoczęściowego niesamodzielnej podopiecznej leżącej w łóżku, opiekunka powinna przygotować: nowy worek stomijny, jednorazowe rękawiczki, fartuch ochronny, podkład ochronny jednorazowy, miskę z wodą, ręcznik jednorazowy, gazę, miarkę do pomiaru otworu stomii oraz

- A. watę i nożyczki.
- B. myjkę i wodę utlenioną.
- C. mydło o pH 5,5 i nożyczki.
- D. mydło o pH 7,5 i spirytus salicylowy.

Zadanie 17.

Opiekunka po umyciu wodą i mydłem pośladków podopiecznemu leżącemu w łóżku, w następnej kolejności powinna wykonać

- A. dokładne osuszenie skóry pośladków.
- B. natłuszczenie skóry pośladków oliwką.
- C. smarowanie skóry pośladków kremem ochronnym.
- D. delikatnie oklepanie miejsc narażonych na odleżyny.

Zadanie 18.

Opiekunka przygotowując posiłki osobie zagrożonej ryzykiem powstawania odleżyn z powodu przewlekłej choroby i niesamodzielności, powinna podawać jej potrawy ze zwiększoną zawartością

- A. białka, bogate w witaminy C, A i B.
- B. białka, bogate w witaminy D, PP i K.
- C. węglowodanów, bogate w potas i cynk.
- D. węglowodanów, bogate w cynk i żelazo.

Zadanie 19.

W jaki sposób opiekunka powinna ułożyć stopy podopiecznego po udarze mózgu, ze znacznym niedowładem połowicznym na wózku inwalidzkim, aby ułatwić mu samodzielne przemieszczanie się na wózku?

- A. Obie stopy umieszczone na podłożu.
- B. Obie stopy umieszczone na podnóżkach wózka.
- C. Stopa z niedowładem umieszczona na podnóżku, zdrowa stopa na podłożu.
- D. Stopa z niedowładem umieszczona na podłożu, zdrowa stopa na podnóżku wózka.

Zadanie 20.

W którym zestawie wszystkie elementy mogą być wykorzystane przez opiekunkę w warunkach domowych do obrócenia na bok podopiecznego leżącego w łóżku?

- A. Worek z folii, krążek obrotowy, stabilizator.
- B. Worek z folii, mocne prześcieradło, podnośnik noszowy.
- C. Podkład z materiału, mocne prześcieradło, mata ślizgowa.
- D. Podnośnik krzeselkowy, podkład z materiału, rękaw ślizgowy.

Zadanie 21.

W celu zmniejszenia wylewu krwawego powstałego po usunięciu wkłucia obwodowego (wenflonu) u podopiecznej opiekunka powinna zastosować

- A. termofor.
- B. kataplazm.
- C. okład ciepły.
- D. okład zimny.

Zadanie 22.

Opiekunka zakładając podopiecznemu okład zimny (wysychający) na zmienioną chorobowo okolice skóry, powinna pozostawić go na

- A. 8 – 9 godzin.
- B. 6 – 7 godzin.
- C. 4 – 5 godzin.
- D. 2 – 3 godziny.

Zadanie 23.

Opiekunka pomagając podopiecznemu w przyjęciu zleconych przez lekarza kropli do prawego ucha, powinna polecić podopiecznemu położyć się

- A. na wznak, pociągnięcie małżowiny usznej do tyłu i do góry.
- B. na wznak, pociągnięcie małżowiny usznej do tyłu i do dołu.
- C. na lewym boku, pociągnięcie małżowiny usznej do tyłu i do góry.
- D. na lewym boku, pociągnięcie małżowiny usznej do tyłu i do dołu.

Zadanie 24.

Podopieczny otrzymał skierowanie do lekarza specjalisty i zarejestrował się telefonicznie w poradni specjalistycznej. Wizyta została wyznaczona za miesiąc. Opiekunka powinna poinformować go, że musi dostarczyć skierowanie do poradni

- A. w dniu wizyty u specjalisty.
- B. na jeden dzień przed planowaną wizytą u specjalisty.
- C. do 14 dni roboczych od zarejestrowania się w poradni.
- D. do 7 dni roboczych od zarejestrowania się w poradni.

Zadanie 25.

Przygotowując podopiecznego do przeprowadzenia ćwiczeń oddechowych, opiekunka powinna poinformować go, że stosunek czasu wdechu do wydechu w trakcie wykonywania ćwiczeń powinien wynosić

- A. 1:1
- B. 1:2
- C. 3:2
- D. 2:3

Zadanie 26.

Który zestaw może wykorzystać opiekunka do przeprowadzenia w warunkach domowych ćwiczeń oddechowych zleconych podopiecznemu przez fizjoterapeutę?

- A. Piłkę lekarską, nitki, książki.
- B. Świecę, kredki, piłkę lekarską.
- C. Butelkę z wodą i słomką, waciki, piórka.
- D. Butelkę z wodą i słomką, skakankę, papier.

Zadanie 27.

Podopieczny na dłuższe odległości do przemieszczania się używa niskiego wózka inwalidzkiego (pokojowego). Poprosił opiekunkę o instruktaż dotyczący jego składania. Opiekunka powinna poinstruować podopiecznego, że wózek powinien składać

- A. zdejmując tylne oparcie wózka.
- B. pociągając za siedzisko w górę.
- C. pociągając za siedzisko w dół.
- D. zdejmując podnóżki wózka.

Zadanie 28.

Podopiecznej, która w okresie zaostrzenia choroby zwyrodnieniowej stawu kolanowego ma trudności w samodzielnym poruszaniu się, opiekunka powinna zaproponować używanie

- A. laski składanej.
- B. kul pachowych.
- C. kul łokciowych.
- D. wysokiego balkonika.

Zadanie 29.

Opiekunka pomogła podopiecznemu, chorującemu na nadciśnienie tętnicze w opanowaniu umiejętności samodzielnego pomiaru ciśnienia tętniczego przy pomocy ciśnieniomierza elektronicznego. Który rodzaj wsparcia zastosowała opiekunka?

- A. Rzeczowe.
- B. Strukturalne.
- C. Emocjonalne.
- D. Instrumentalne.

Zadanie 30.

Podopieczna, ze zdiagnozowaną chorobą wrzodową żołądka i dwunastnicy, ma zaleconą dietę oszczędzającą z ograniczeniem błonnika i substancji pobudzających wydzielanie soku żołądkowego. Którą grupę produktów może wykorzystywać opiekunka do przygotowania posiłku dla podopiecznej?

- A. Rośliny strączkowe, kaszę gryczaną, twaróg, pieczone jabłka, ziemniaki puree.
- B. Cielęcinę, pomidory, pieczywo razowe, jaja na miękko, pieczone ziemniaki.
- C. Pieczywo pszenne, gotowane ziemniaki, jaja na miękko, twaróg, drób.
- D. Bawarkę, soki owocowe, bułki grahamki, wieprzowinę, ryby.

Zadanie 31.

Które świadczenie z pomocy społecznej może otrzymać samotna kobieta, która ma duże trudności w poruszaniu się i utrzymaniu czystości w mieszkaniu, jeśli jej emerytura przekracza kryterium dochodowe określone w przepisach o pomocy społecznej?

- A. Specjalistyczne usługi opiekuńcze w miejscu zamieszkania.
- B. Usługi opiekuńcze w miejscu zamieszkania.
- C. Poradnictwo specjalistyczne.
- D. Zasiłek okresowy.

Zadanie 32.

Opiekunka wykonując dezynfekcję rąk według schematu Aylyffe'a, powinna wcierać środek dezynfekcyjny

- A. w suche dłonie przez 30 sekund.
- B. w suche dłonie przez 10 sekund.
- C. w mokre dłonie przez 10 sekund.
- D. w mokre dłonie przez 30 sekund.

Zadanie 33.

Opiekunka może pomóc podopiecznej w terminalnym stadium choroby nowotworowej, niemającej wsparcia ze strony rodziny, w umieszczeniu jej na wniosek lekarza

- A. w hospicjum domowym.
- B. w hospicjum stacjonarnym.
- C. w zakładzie opiekuńczo-leczniczym.
- D. w zakładzie pielęgnacyjno-opiekuńczym.

Zadanie 34.

75-letni mieszkaniec dużego miasta, po zawale serca, samodzielny w zakresie czynności codziennych czuje się osamotniony, chciałby nawiązać nowe kontakty społeczne i aktywnie spędzać czas wolny. W celu realizacji tego zamierzenia opiekunka powinna zaproponować mu zajęcia

- A. w klubie seniora.
- B. w świetlicy środowiskowej.
- C. w warsztatach terapii zajęciowej.
- D. w środowiskowym domu samopomocy.

Zadanie 35.

Podopieczny ma zaburzone relacje ze swoimi bliskimi, w sposób niekulturalny odnosi się również do opiekunki. W celu poprawy funkcjonowania podopiecznego opiekunka powinna zaproponować mu udział w treningu umiejętności

- A. technicznych.
- B. praktycznych.
- C. poznawczych.
- D. interpersonalnych.

Zadanie 36.

Opiekunka z podopieczną, lubiącą kontakt z naturą kilkakrotnie poszła na spacer do pobliskiego lasu. Podczas organizowania podopiecznej czasu wolnego opiekunka wykorzystwała

- A. ludoterapię.
- B. silwoterapię.
- C. talasoterapię.
- D. hortikuloterapię.

Zadanie 37.

W celu poprawy sprawności manualnej podopiecznej z niewielkim przykurczem prawej dłoni, opiekunka powinna zaproponować

- A. haftowanie na kanwie.
- B. lepienie z masy solnej.
- C. wycinanie papierowych witraży.
- D. składanie papieru techniką origami.

Zadanie 38.

W celu przeprowadzenia z podopieczną zajęć z hortikuloterapii opiekunka powinna przygotować między innymi

- A. gry planszowe.
- B. albumy rodzinne.
- C. bibułę karbowaną.
- D. rośliny doniczkowe.

Zadanie 39.

Jaki rodzaj aktywizacji fizycznej powinna zaproponować opiekunka środowiskowa 70-letniemu podopiecznemu z przewlekłą chorobą wieńcową, u którego podczas większego wysiłku występuje duszność?

- A. Biegi.
- B. Spacer.
- C. Grę w koszykówkę.
- D. Ćwiczenia na siłowni.

Zadanie 40.

Który zestaw przyborów ułatwi podopiecznemu z zaawansowaną chorobą Parkinsona samodzielne spożywanie posiłku?

- A. Kubki plastikowe, talerze z przysawką.
- B. Talerze plastikowe, sztućce z długim trzonkiem.
- C. Naczynia z gumową podstawką, kubki z dziubkiem.
- D. Sztućce z pogrubionymi uchwytami, kubki metalowe.