

Nazwa kwalifikacji: **Wykonywanie i naprawa elementów, wyrobów oraz pokryć z blachy**  
Oznaczenie kwalifikacji: **MG.25**  
Numer zadania: **01**  
Wersja arkusza: **SG**

Wypełnia zdający

Numer PESEL zdającego\*

--	--	--	--	--	--	--	--	--	--	--	--	--	--	--	--	--	--	--	--

Miejsce na naklejkę z numerem  
PESEL i z kodem ośrodka

Czas trwania egzaminu: **180 minut**

MG.25-01-20.06-SG

# **EGZAMIN POTWIERDZAJĄCY KWALIFIKACJE W ZAWODZIE**

## **Rok 2020**

### **CZĘŚĆ PRAKTYCZNA**

**PODSTAWA PROGRAMOWA  
2017**

#### **Instrukcja dla zdającego**

1. Na pierwszej stronie arkusza egzaminacyjnego wpisz w oznaczonym miejscu swój numer PESEL i naklej naklejkę z numerem PESEL i z kodem ośrodka.
2. Na **KARCIE OCENY** w oznaczonym miejscu przyklej naklejkę z numerem PESEL oraz wpisz:
  - swój numer PESEL\*,
  - oznaczenie kwalifikacji,
  - numer zadania,
  - numer stanowiska.
3. **KARTE OCENY** przekaz zespołowi nadzorującemu.
4. Sprawdź, czy arkusz egzaminacyjny zawiera 5 stron i nie zawiera błędów. Ewentualny brak stron lub inne usterki zgłoś przez podniesienie ręki przewodniczącemu zespołu nadzorującego.
5. Zapoznaj się z treścią zadania oraz stanowiskiem egzaminacyjnym. Masz na to 10 minut. Czas ten nie jest wliczany do czasu trwania egzaminu.
6. Czas rozpoczęcia i zakończenia pracy zapisze w widocznym miejscu przewodniczący zespołu nadzorującego.
7. Wykonaj samodzielnie zadanie egzaminacyjne. Przestrzegaj zasad bezpieczeństwa i organizacji pracy.
8. Jeżeli w zadaniu egzaminacyjnym występuje polecenie „zgłoś gotowość do oceny przez podniesienie ręki”, to zastosuj się do polecenia i poczekaj na decyzję przewodniczącego zespołu nadzorującego.
9. Po zakończeniu wykonania zadania pozostaw rezultaty oraz arkusz egzaminacyjny na swoim stanowisku lub w miejscu wskazanym przez przewodniczącego zespołu nadzorującego.
10. Po uzyskaniu zgody zespołu nadzorującego możesz opuścić salę/miejsce przeprowadzania egzaminu.

***Powodzenia!***

\* w przypadku braku numeru PESEL – seria i numer paszportu lub innego dokumentu potwierdzającego tożsamość

## Zadanie egzaminacyjne

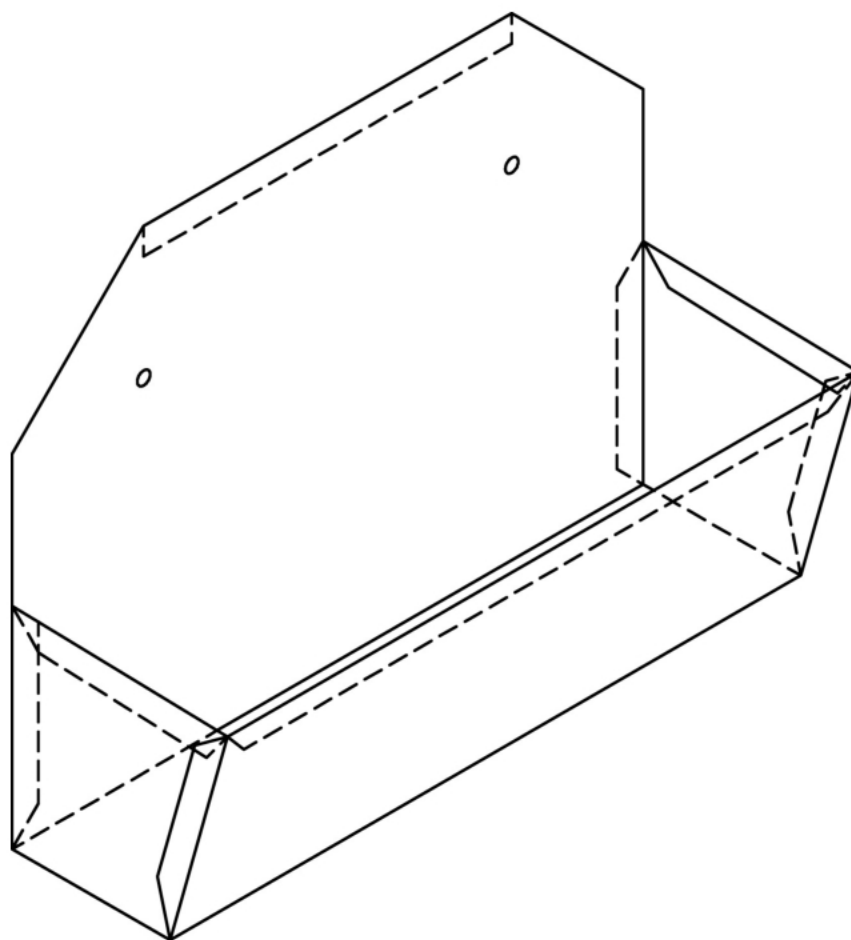
Wykonaj poidło dla ptaków z blachy stalowej ocynkowanej o grubości 0,5 mm, zgodnie z rysunkami oraz specyfikacją techniczną wykonania i odbioru robót blacharskich.

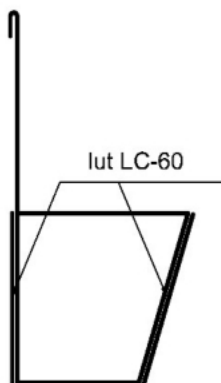
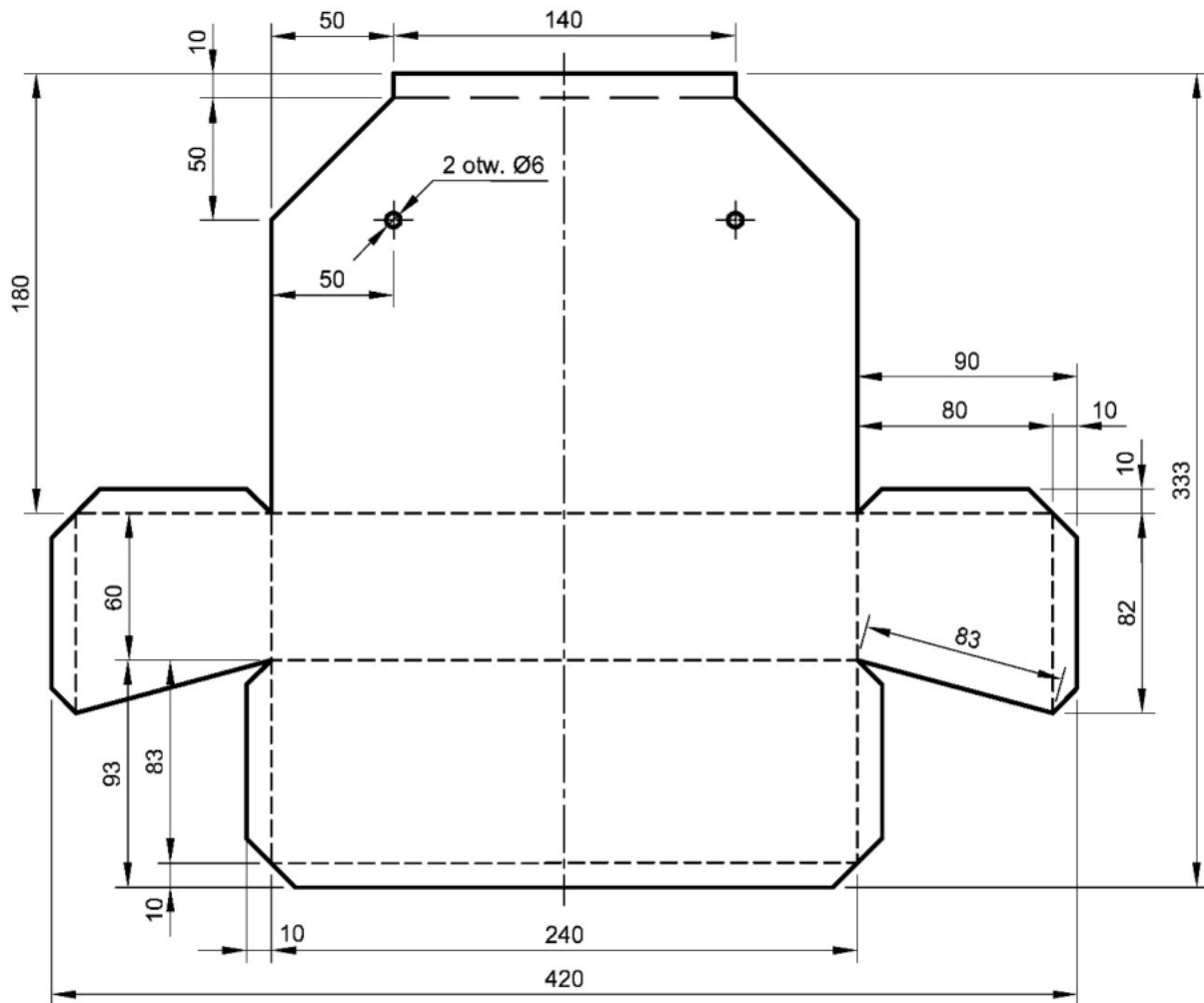
*Uwaga! Po wytrasowaniu elementów poidła, a następnie po przygotowaniu elementów do lutowania zgłoś przewodniczącemu ZN, przez podniesienie ręki, wykonanie tych etapów zadania i gotowość do oceny. Do dalszych prac będziesz mógł przystąpić po uzyskaniu zgody egzaminatora.*

Po wykonaniu poidła sprawdź poprawność uzyskanego wyrobu, a wyniki kontroli zapisz w tabeli 1.

Zadanie wykonaj na stanowisku wyposażonym w niezbędne materiały, narzędzia i sprzęt, przestrzegając zasad organizacji, bezpieczeństwa i higieny pracy, przeciwpożarowych oraz ochrony środowiska. Po wykonaniu zadania oczyść użytkowane narzędzia i sprzęt oraz uporządkuj stanowisko.

**Poidło dla ptaków**





Uwaga! Wszystkie ścięcia odgięć należy wykonać pod kątem 45°

Linia gięcia do wewnątrz: -----  
 Linia gięcia na zewnątrz: - - - - -

Nr rys.	Nazwa wyrobu	Materiał
1	Poidło dla ptaków	Blacha 0,5

**Specyfikacja techniczna wykonania i odbioru robót blacharskich**  
(fragment)

**Wymagania dotyczące wykonania robót**

1. Dopuszczalne odchyłki wymiarowe:

Lp.	Wymiar elementu	Dopuszczalne odchyłki wymiaru
1.	Długość pojemnika na wodę	±2 mm
2.	Wysokość pojemnika na wodę	±1,5 mm
3.	Szerokość pojemnika na wodę w części górnej	±1,5 mm
4.	Średnica otworu	+0,5 mm
5.	Odległość osi otworów od pionowych krawędzi pojemnika	±1,5 mm
6.	Odległość osi otworów od górnej krawędzi pojemnika	±1,5 mm
7.	Szerokość odgięcia usztywnień brzegów poidła	±1 mm
8.	Wysokość całkowita poidła	±2 mm

2. Dolna podstawa poidła powinna być prostopadła do tylnej ścianki poidła.
3. Wszystkie ostre krawędzie należy stępić.
4. Na powierzchni blach w gotowym elemencie nie może być uszkodzeń i zarysowań powodujących uszkodzenie antykorozyjnej warstwy cynku, zanieczyszczeń cyną oraz pofalowań, wybrzuszeń, wgnieceń itp.

**Czas przeznaczony na wykonanie zadania wynosi 180 minut.**

**Ocnie podlegać będą 4 rezultaty:**

- wytrasowany element z blachy,
- przygotowany do lutowania element z blachy,
- poidło,
- wyniki kontroli wykonania poidła – tabela 1

oraz

przebieg wykonania trasowania, cięcia, gięcia i montażu elementów poidła.

**Tabela 1. Wyniki kontroli wykonania poidła**

Lp.	Sprawdzany wymiar/cecha		Wymiar nominalny mm	Dopuszczalne odchyłki wymiaru mm	Nazwa przyrządu pomiarowego	Wynik pomiaru mm	Ocena poprawności wykonania (TAK/NIE*)
1	2		3		4	5	6
1.	Wysokość poidła		170	±2	przymiar kreskowy		
2.	Długość poidła		240	±2	przymiar kreskowy		
3.	Wysokość pojemnika na wodę		80	±1,5	suwmiarka uniwersalna		
4.	Odległość otworów od krawędzi górnej	lewego otworu	50	±1,5	suwmiarka uniwersalna		
		prawego otworu	50	±1,5			
5.	Odległość otworów od krawędzi pionowych	lewego otworu	50	±1,5	suwmiarka uniwersalna		
		prawego otworu	50	±1,5			
6.	Szczelność poidła		---	---	---	---	
7.	Stępienie ostrych krawędzi		---	---	---	---	

\*) Wpisać właściwe