



Arkusz zawiera informacje prawnie chronione
do momentu rozpoczęcia egzaminu

Nazwa kwalifikacji: **Montaż i obsługa układów automatyki przemysłowej i urządzeń precyzyjnych**

Oznaczenie arkusza: **MG.16-01-21.01-SG**

Oznaczenie kwalifikacji: **MG.16**

Numer zadania: **01**

Wersja arkusza: **SG**

**PODSTAWA PROGRAMOWA
2017**

Wypełnia egzaminator

Kod ośrodka –

Kod egzaminatora

Data egzaminu
Dzień Miesiąc Rok

Godzina rozpoczęcia egzaminu :

Numer PESEL zdającego*												Numer stanowiska	

* w przypadku braku numeru *PESEL* – seria i numer paszportu lub innego dokumentu potwierdzającego tożsamość

Egzaminatorze!

- Oceniaj prace zdających rzetelnie i z zaangażowaniem. Dokumentuj wyniki oceny.
- Stosuj przyjęte zasady oceniania w sposób obiektywny.
- Jeżeli zdający, wykonując zadanie egzaminacyjne, uzyskuje inne rezultaty albo pożądane rezultaty uzyskuje w inny sposób niż uwzględniony w zasadach oceniania lub przedstawia nietypowe rozwiązanie, ale zgodnie ze sztuką w zawodzie, to nadal oceniaj zgodnie z kryteriami zawartymi w zasadach oceniania. Informacje o tym, że zasady oceniania nie przewidują zaistniałej sytuacji, przekaż niezwłocznie w formie pisemnej notatki do Przewodniczącego Zespołu Egzaminacyjnego z prośbą o przekazanie jej do Okręgowej Komisji Egzaminacyjnej. Notatka może być sporządzona odręcznie w trybie roboczym.
- Informuj przewodniczącego zespołu nadzorującego o wszystkich nieprawidłowościach zaistniałych w trakcie egzaminu, w tym w szczególności o naruszeniach przepisów bezpieczeństwa i higieny pracy i o podejrzeniach niesamodzielności w wykonaniu zadania przez zdającego.

Elementy podlegające ocenie/kryteria oceny

*Egzaminator wpisuje T,
jeżeli zdający spełnił
kryterium albo N, jeżeli
nie spełnił*

Rezultat 1: Część pneumatyczna układu elektropneumatycznego

1	Elementy pneumatyczne są rozmieszczone zgodnie ze schematem na rysunku 3. (jeżeli nie było takiej możliwości zawór dławiąco-zwrotny oraz trójniki pneumatyczne mogą być zamontowane na przewodach).																			
2	Elementy pneumatyczne są pewnie przytwierdzone do podłoża (jeżeli nie było takiej możliwości zawór dławiąco-zwrotny oraz trójniki pneumatyczne mogą być zamontowane na przewodach).																			
3	Połączenia zaworu V3 z siłownikiem A1 i zaworem V1 są wykonane zgodnie ze schematem na rysunku 1.																			
4	Połączenie zaworu V1 z siłownikiem A1 jest wykonane zgodnie ze schematem na rysunku 1.																			
5	Połączenie zaworu V2 z siłownikiem A2 jest wykonane zgodnie ze schematem na rysunku 1.																			
6	Zawory V1 i V2 są podłączone do zespołu przygotowania powietrza Z0 zgodnie ze schematem na rysunku 1.																			
7	Do zespołu przygotowania powietrza podłączone jest źródło sprężonego powietrza.																			

Rezultat 2: Część elektryczna układu elektropneumatycznego										
1	Elementy elektryczne są pewnie zamocowane na szynie montażowej i rozmieszczone zgodnie ze schematem na rysunku 3.									
2	Do listwy L+ są podłączone: styk NC przekaźnika czasowego K2, jeden ze styków NO przekaźnika K1 oraz styk NO łącznika krańcowego S3 oraz czujnik magnetyczny B2, zgodnie ze schematem na rysunku 2.									
3	Do listwy L- są podłączone: cewki przekaźnika K1 i przekaźnika czasowego K2, elektrozaworów Y1 i Y2 oraz czujnik magnetyczny B2 zgodnie ze schematem na rysunku 2.									
4	Zestyk NC przekaźnika czasowego K2 jest połączony z przyciskiem S0 oraz zestykiem NO przekaźnika K1 zgodnie ze schematem na rysunku 2.									
5	Przycisk S0 jest połączony z zestykiem NO łącznika krańcowego S1, zgodnie ze schematem na rysunku 2.									
6	Cewka przekaźnika K1 jest połączona z zestykiem NO łącznika krańcowego S1 oraz ze stykiem NO przekaźnika K1 zgodnie ze schematem na rysunku 2.									
7	Wyjście czujnika magnetycznego B2 jest połączone z cewką przekaźnika czasowego K2 zgodnie ze schematem na rysunku 2.									
8	Zestyk NO łącznika krańcowego z rolką S3 jest połączony z cewką Y1 zgodnie ze schematem na rysunku 2.									
9	Jeden z zestyków NO przekaźnika K1 jest połączony z cewką Y2 zgodnie ze schematem na rysunku 2.									
10	Przewody elektryczne mają na końcach zaciśnięte tulejki i tam gdzie to możliwe poprowadzone są w korytkach grzebieniowych.									

Rezultat 3: Ustawione parametry układu elektropneumatycznego

1	Wartości ciśnienia sprężonego powietrza jest ustawiona na $4 \pm 0,5$ bar.								
2	Dławienie zaworu dławiająco-zwrotnego V3 jest ustawione tak, aby tłoczek siłownika A1 osiągało pozycję całkowitego wsunięcia dopiero po całkowitym wsunięciu tłoczyska siłownika A2								
3	Wartość nastawy czasu przekaźnika czasowego jest ustawiona na 5 s.								

Rezultat 4: Umieszczenie elementów wykrywających skrajne położenia tłoków i tłoczek siłowników

1	Łącznik krańcowy z rolką S3 umiejscowiony tak, że wykrywa wysunięte położenie tłoczyska siłownika A2.								
2	Łącznik krańcowy z rolką S1 umiejscowiony tak, że wykrywa wsunięte położenie tłoczyska siłownika A1.								
3	Czujnik magnetyczny B2 zamontowany na cylindrze siłownika i umiejscowiony tak, że wykrywa położenie tłoka przy maksymalnie wysuniętym tłoczysku siłownika A1.								

Przebieg 1: Przebieg montażu i uruchomienia układu elektropneumatycznego

Zdający:

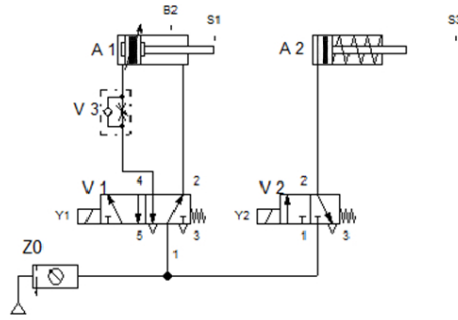
1	wykonywał prace montażowe dotyczące układu pneumatycznego przy odłączonym dopływie sprężonego powietrza.										
2	wykonywał prace montażowe dotyczące układu elektrycznego przy wyłączonym zasilaniu elektrycznym.										
3	každorazowo zgłaszał zamiar włączenia zasilania układu.										
4	używał narzędzi zgodnie z ich przeznaczeniem.										

Egzaminator

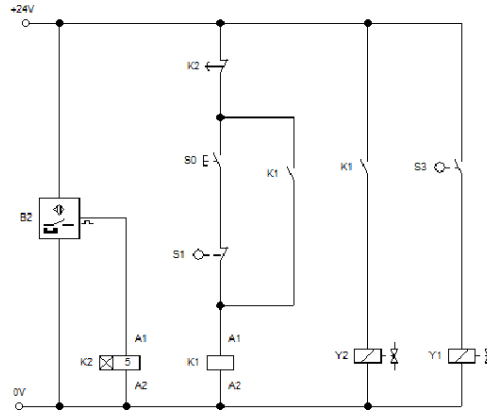
imię i nazwisko

.....

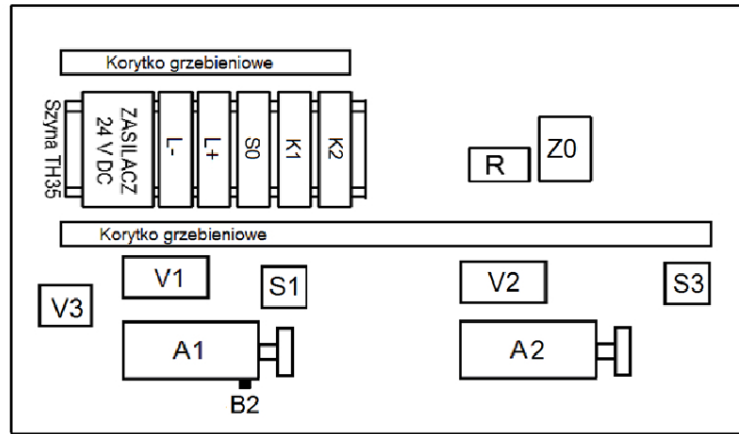
data i czytelny podpis



Rysunek 1. Schemat części pneumatycznej układu elektropneumatycznego



Rysunek 2. Schemat części elektrycznej układu elektropneumatycznego



Rysunek 3. Schemat rozmieszczenia elementów układu elektropneumatycznego