



## **Zadanie polonistyczne. Pomysł. Realizacja. Wnioski**

Zbigniew Kosiński  
Artur Lewczuk  
Eliza Godlewska  
Anna Klempka  
Anna Liberadzka  
Bożena Łuszczewska-Szafranek  
Barbara Rychlik  
Maria Wolańska  
Wiesława Zielińska

Okręgowa Komisja Egzaminacyjna w Łomży

2011

## SPIS TREŚCI

|  |           |
|--|-----------|
| <b>WSTĘP .....</b>   | <b>3</b>  |
| <b>1. Charakterystyka tekstu publicystycznego .....</b>  | <b>4</b>  |
| <b>2. Charakterystyka zadań badających rozumienie tekstu publicystycznego .....</b>                    | <b>5</b>  |
| <b>3. I część arkusza – tekst publicystyczny i zadania badające rozumienie tekstu ...</b>              | <b>7</b>  |
| <b>4. Charakterystyka tematów wypracowań .....</b>   | <b>12</b> |
| <b>5. II część arkusza – tematy wypracowań .....</b>   | <b>13</b> |
| <b>6. Opis zadań i badanych umiejętności – kartoteka arkusza .....</b>                                 | <b>16</b> |
| <b>7. Kryteria oceniania rozwiązań zadań do tekstu publicystycznego .....</b>                          | <b>21</b> |
| <b>8. Kryteria oceniania wypracowań .....</b>  | <b>23</b> |
| <b>9. Przykłady ocenionych rozwiązań zadań sprawdzających rozumienie tekstu publicystycznego .....</b> | <b>28</b> |
| <b>10. Recenzowanie wypracowania uczniowskiego .....</b>   | <b>31</b> |
| <b>11. Przykłady wypracowań i przykłady recenzji wybranych wypracowań .....</b>                        | <b>32</b> |
| <b>12. Kalkulator wyników .....</b>  | <b>55</b> |



## Wstęp

Publikacja **Zadanie polonistyczne. Pomysł. Realizacja. Wnioski** jest poświęcona tworzeniu zadań polonistycznych, ich stosowaniu i budowaniu w oparciu o nie wniosków związanych z oceną umiejętności uczniów szkół ponadgimnazjalnych. Zawiera arkusz diagnostyczny i materiały pomocnicze do przeprowadzenia próbnego egzaminu maturalnego z języka polskiego na poziomie podstawowym oraz „Kalkulator wyników”.

Ważną rolę w budowaniu wartościowej diagnozy osiągnięć uczniów odgrywa opis umiejętności sprawdzanych przez zadanie polonistyczne. Stąd obszerną część naszego materiału zajmuje zagadnienie dotyczące sposobów tworzenia takiego opisu.

Konstruując materiał do diagnozowania umiejętności uczniów klas maturalnych, stworzyliśmy narzędzia, które umożliwiają zobiektywizowane i rzetelne ocenianie rozwiązań uczniowskich – kryteria oceniania. Kryteria te, podobnie jak na egzaminie maturalnym, mają charakter analityczny. W naszej publikacji nie stosujemy takich określeń jak *klucz* czy *model*. Pojęcia te mogą sugerować, że zadaniem ucznia wypowiadającego się w sytuacji problemowej (egzaminacyjnej) jest stworzenie wypowiedzi, która spełnia wzór wypowiedzi ustalony przez autorów zadania polonistycznego. Wymaganie od ucznia poszukiwania jedynie słusznego, idealnego wzoru rozwiązania problemu, przed którym został postawiony, to w istocie zaprzeczenie prawa człowieka do zindywidualizowanego odczytania tekstu literackiego. Oczywiście nie zachęcamy tym samym do interpretacyjnych nadużyć; odczytanie tekstu musi opierać się na prawdzie, której granice wyznaczają właściwości utworu literackiego.

W publikacji zamieściliśmy przykłady uczniowskich rozwiązań zadań zawartych w przygotowanym przez nas arkuszu diagnostycznym. Rozwiązania te zostały kryterialnie ocenione i opatrzone recenzją. W ten sposób staraliśmy się zilustrować stosowanie kryteriów oceniania i zwrócić uwagę na rolę recenzji w kształtowaniu umiejętności uczniów. O tym, jak bardzo jest ona ważna, mogą świadczyć słowa Bolesława Niemierki: *Uczeń potrzebuje nie tyle stopnia, ile twojego komentarza do stopnia szkolnego. Stopień jest informacją wysoce zgeneralizowaną, a najbardziej pomocne są trafne uwagi szczegółowe.* O wielkiej roli recenzji w kształceniu polonistycznym mówiła także Stefania Skwarczyńska: *Tylko recenzja w zestawieniu z zadaniem może być poważną i serdeczną wymianą myśli nauczyciela i ucznia. Recenzja, którą młodzież odczuwa jako wyraz indywidualnego zajęcia się nią ze strony nauczyciela.*

Publikacja **Zadanie polonistyczne. Pomysł. Realizacja. Wnioski** jest efektem pracy zespołu złożonego z ekspertów **Okręgowej Komisji Egzaminacyjnej w Łomży**, nauczycieli polonistów pracujących w **VI Liceum Ogólnokształcącym im. Króla Zygmunta Augusta w Białymstoku** i w **I Liceum Ogólnokształcącym im. Adama Mickiewicza w Olsztynie**. Jest wyrazem przekonania, że warto dzielić się swoimi doświadczeniami edukacyjnymi i tworzyć wspólnotę ludzi, których łączy pewność, że język polski i literatura są szczególnymi wartościami. Mamy nadzieję, że nasza publikacja będzie służyła Państwu w kształtowaniu umiejętności uczniów i stanie się inspiracją do polonistycznych poszukiwań.

**Autorzy**

## 1. Charakterystyka tekstu publicystycznego

Tekst *Magia kiczu* został opracowany na podstawie artykułu Joanny Łagody *Ilustrowane szczęście* (*Przegląd Humanistyczny* nr 3 z 2004 roku). Przedstawia zagadnienie związane z kształtowaniem się w kulturze pojęcia *kicz*. Ukazuje także czynniki powodujące upowszechnienie się kiczu i jego aprobatę przez współczesnego człowieka.

We wstępie tekstu pojawia się twierdzenie mówiące, że kicz przestał budzić w dzisiejszych czasach kontrowersje – stał się zjawiskiem akceptowanym, na trwałe wpisanym w kulturę. W rozwinięciu autorka dowodzi, że kicz nie zawsze był w taki sposób odbierany. Na początku badań prowadzonych nad kiczem odnoszono się do niego negatywnie, pojmowano go jako coś, co jest zupełnym przeciwieństwem sztuki. Z czasem zaczęto dopatrywać się w nim czegoś, co nie jest przeciwne sztuce, ale co trudno uznać za sztukę ze względu na to, że z założenia ma służyć celom praktycznym, ma być funkcjonalne. Autorka tekstu wskazuje, że kicz współcześnie pojmowany, to coś, co charakteryzuje się przerostem formy na treścią i wykorzystaniem środków właściwych dla sztuki, ale nie dla celów czysto artystycznych.

Zastanawiając się nad powszechnością kiczu we współczesnej kulturze, a zwłaszcza w kulturze popularnej, Joanna Łagoda dowodzi, że u podstaw takiego stanu leżą przede wszystkim trzy przyczyny: przekonanie odbiorcy o funkcjonalności kiczu, która to funkcjonalność jest jej zdaniem przeważnie złudna; nastawienie współczesnego człowieka na rozrywkę, której to kicz człowiekowi dostarcza; oraz chęć bycia modnym, którą to chęć kicz zaspokaja. Wszystkie te trzy czynniki, powodujące, że dla współczesnego odbiorcy kicz jest czymś wartościowym, łączy, zdaniem autorki, to, że rodzą one w człowieku odczucie przyjemności, a więc coś, co dla wielu ludzi jest szczególnie ważne i jest zarazem kryterium wartości sztuki. W przekonaniu autorki przy takim nastawieniu współczesnego człowieka do świata, przy kreowaniu przez niego życia głównie w związku z poszukiwaniem i intensyfikowaniem przyjemności, unikaniu refleksji, trudno dziwić się, biorąc pod uwagę istotę kiczu, że stał się on zjawiskiem powszechnym i społecznie akceptowanym.

W zakończeniu tekstu Joanna Łagoda wyraża sąd, że wszyscy ludzie w jakimś stopniu ulegają kiczowi. Zdaniem autorki jest to zjawisko naturalne. Nie wolno jednak, jak pisze, całkowicie poddać się oddziaływaniu kiczu, człowiek powinien bronić się przed jego wszechwładzą. W przekonaniu Joanny Łagody najskuteczniej można to robić przez „demaskowanie kiczu ukrytego w kulturze”.

Wypowiedź Joanny Łagody jest zbudowana w oparciu o strukturę artykułu popularnonaukowego. Ma wyraźnie zaznaczony wstęp z wyrażoną w nim tezą. Rozwinięcie tekstu składa się z dwóch części. Pierwsza część rozwinięcia ma porządek chronologiczny, natomiast druga część została stworzona w oparciu o kryterium cech przedstawianego zjawiska. W rozwinięciu zawarta jest prezentacja zjawiska kiczu w jego historycznym, jak i współczesnym wymiarze. Autorka omawia różne stanowiska związane z rozumieniem kiczu. Pokazuje, w jaki sposób rozumienie kiczu ewoluowało. Przyjmuje postawę badacza dokonującego obiektywnego oglądu, obiektywnej analizy i interpretacji kiczu. Swoje sądy wyraża w sposób jasny, przystępny, kierując je do szerokiego kręgu odbiorców. Zakończenie wypowiedzi Joanny Łagody zawiera wnioski, które są potwierdzeniem wyrażonej we wstępie tezy, a także propozycją postawy, którą powinien przyjąć wobec kiczu współczesny człowiek. Tekst jest wewnętrznie uporządkowany, dzięki zastosowaniu w nim wielu różnych środków spójności.

Niezaprzeczalną zaletą tekstu jest waga poruszanej w nim problematyki. Ma on walory poznawcze przez ukazanie sytuacji człowieka w kulturze współczesnej, przez przedstawienie źródeł i istoty tej kultury, procesów, które w niej zachodzą. Pośrednio wskazuje on na charakter relacji, jakie w przyszłości mogą istnieć pomiędzy człowiekiem a światem kultury. Tekst pozwala współczesnemu człowiekowi zrozumieć siebie i postawy, jakie przyjmuje. Zachęca go do działania, przyjmowania postawy aprobaty i jednocześnie krytycyzmu wobec świata, wyrażających się w uważnym obserwowaniu rzeczywistości,

w dążeniu do jej zrozumienia i w podmiotowym kształtowaniu przez człowieka własnego życia. Tekst nie demonizuje rzeczywistości, nie ukazuje jej w aspekcie groźnym. Mówi o zagrożeniach życia, ale przedstawia je tak, że wydaje się, że są na miarę sił człowieka. Walory poznawcze, wychowawcze, a także formalne tekstu *Magia kiczu* dają sposobność badania wielu umiejętności czytania ze zrozumieniem na poziomie znaczeń, struktury i komunikacji.

## 2. Charakterystyka zadań badających rozumienie tekstu publicystycznego

W części pierwszej arkusza maturalnego z języka polskiego może pojawić się od 12 do 16 zadań otwartych i zamkniętych, dotyczących różnych poziomów tekstu publicystycznego bądź popularnonaukowego. W przygotowanym przez nas materiale diagnostycznym badającym umiejętność rozumienia czytanego tekstu zamieściliśmy maksymalną liczbę zadań po to, by mogli Państwo określić umiejętności uczniów jak najbardziej szczegółowo i w możliwie najszerszym zakresie. W zamierzeniu chcieliśmy także stworzyć uczniom sytuację konieczności dokonania przez nich wnikliwego oglądu tekstu Joanny Łagody i dać sposobność określenia właściwego rozplanowania czasu przeznaczonego na wykonanie zadań egzaminacyjnych.

Spośród zadań badających umiejętność rozumienia czytanego tekstu 9 dotyczy poziomu znaczeń, 3 wiążą się z poziomem struktury, 4 zadania odnoszą się do poziomu komunikacji. A zatem test sprawdza rozumienie wszystkich poziomów tekstu. Kładzie się w nim nacisk na poziom znaczeń ze względu na charakter recepcji tekstów – teksty zazwyczaj odczytywane są na poziomie znaczeń; dwa pozostałe poziomy są w tekstach publicystycznych czy popularnonaukowych przeważnie wtórne wobec poziomu znaczeń.

Kolejność zadań zawartych w pierwszej części arkusza wynika z porządku myśli wyrażonych w tekście Joanny Łagody. Początkowe zadania wiążą się z rozpoznaniem problematyki zawartej w artykule. Kolejne koncentrują się na części analitycznej tekstu – sprawdzają umiejętność rozumienia zdań, akapitów, fragmentów tekstu, rozpoznawania zasady komponowania rozwinięcia, odkrywania związków logicznych zachodzących pomiędzy jego częściami, rozumienia znaczenia wyrazów wskazujących na tok myślenia autorki i funkcji zastosowanych środków językowych. Zadania końcowe wiążą się z dostrzeżeniem cech gatunkowych tekstu, określeniem cech nadawcy tekstu i ze wskazaniem głównej myśli tekstu oraz zawartej w nim myśli dotyczącej postawy, jaką człowiek powinien przyjmować wobec kiczu.

Sześć zadań tekstu to zadania wymagające odtworzenia informacji, natomiast dziesięć to zadania, które wymagają przetworzenia informacji. Taki układ zadań w naszym zamiarze ma wskazywać na to, że odbiorca tekstu powinien przyjmować wobec niego postawę aktywną. Uczeń musi sobie uświadomić, że czytanie tekstu jest w jakimś stopniu uczestnictwem w rozmowie, w dyskusji z drugim człowiekiem, że wymaga uważnego „słuchania”, ale też analizowania, interpretowania tekstu nadawcy. Przyjęty przez nas porządek zadań pośrednio ma służyć także kształtowaniu w uczniach właściwego, logicznego, funkcjonalnego patrzenia na tekst, określeniu postawy czytelniczej, która pozwala odczytać tekst w sposób wnikliwy, całościowy, refleksyjny, świadomy poprzez rozpoznanie właściwych intencji autora tekstu.

Tworząc zadania sprawdzające umiejętność rozumienia czytanego tekstu, staraliśmy się nadać im różny stopień trudności po to, by test miał właściwą moc różnicującą, pozwalał na właściwe określenie zróżnicowania umiejętności uczniów.

W teście zamieściliśmy 4 zadania zamknięte i 12 zadań otwartych krótkiej odpowiedzi. Są one tak skonstruowane, aby uczniowie musieli przeczytać bardzo uważnie tekst i żeby dla znalezienia ich rozwiązania większość uczniów mogła wykonać przewidzianą w planie testu czynność (w teście nie znalazły się zadania, które w czasie ich standaryzacji były rozwiązywane przez wszystkich uczniów oraz te, których rozwiązanie było możliwe tylko dla bardzo małej liczby uczniów – w standaryzacji zadań wzięło udział 103 uczniów klas drugich

liceów ogólnokształcących i profilowanych). Charakter zadań zamieszczonych w pierwszej części arkusza wymaga również stosowania wiedzy zdobytej w czasie lektury tekstu Joanny Łagody w nowej sytuacji problemowej, np. w przypadku zadania 16.

Aby w czasie rozwiązywania zadań nie pojawił się efekt znużenia uczniów jednorodnym, schematycznym kształtem poleceń zawartych w części pierwszej arkusza, staraliśmy się zadaniom nadać zróżnicowaną formę, stąd też wymagają one udzielenia odpowiedzi w postaci jednego słowa, pełnego zdania, dwóch, trzech zdań, wyboru odpowiedzi poprawnej spośród kilku podanych, wypełnienia tabeli, cytowania.

Zawarte w pierwszej części arkusza zadania są tak skonstruowane, by uczniowie mogli zapoznać się z różnymi typami zadań, które badają umiejętności rozumienia czytanego tekstu i tymi, które sprawiały dużą trudność osobom zdającym egzamin maturalny we wcześniejszych latach. Przykładem tego może być zadanie 11., wymagające wymienienia dwóch środków służących obiektywizacji wypowiedzi. Jest ono podobne do zadania 13. zamieszczonego w arkuszu egzaminacyjnym zastosowanym w maju 2010 roku. Zadanie 13. polegało na podaniu przykładów form służących obiektywizacji i subiektywizacji wypowiedzi, i jak się okazało, z jego rozwiązaniem duża część osób zdających egzamin sobie nie radziła.

Staraliśmy się, by przygotowany przez nas test związany z badaniem rozumienia tekstu nieliterackiego miał taką formę, która nie tylko pozwala jak najdokładniej określić umiejętności uczniów i przygotować się im do egzaminu maturalnego, ale i umożliwia nauczycielom sprawne jego sprawdzenie.

### 3. I część arkusza – tekst publicystyczny i zadania badające rozumienie tekstu

Przeczytaj uważnie tekst, a następnie wykonaj zadania umieszczone pod nim. Odpowiadaj tylko na podstawie tekstu i tylko **własnymi słowami** – chyba że w zadaniu polecono inaczej. Udzielaj tyłu odpowiedzi, o ile jesteś proszona/y. W zadaniach zamkniętych wybierz tylko jedną z zaproponowanych odpowiedzi.

#### *Magia kiczu*

1. O kiczu dziś się nie mówi. Z rzadka pojawia się on w codziennych wymianach uwag na temat piękna i brzydoty oraz braku gustu, przestał budzić kontrowersje. Kręgi akademickie już w latach osiemdziesiątych XX w. rozważaniom nad kiczem powiedziały zdecydowane „pas”. Jak bowiem przekonująco uzasadnić, dlaczego jeleń na rykowisku czy kilka nimf nad lazurem strumienia to kicz, a dajmy na to obrazy Rafaela to sztuka?

2. Zjawiskiem kiczu po raz pierwszy zaczęto interesować się ponad sto czterdzieści lat temu w kręgach artystycznych. Przez kicz rozumiano wówczas wyłącznie twórczość o charakterze, jak mawiano, pseudoartystycznym. Taki kicz był zupełnym przeciwieństwem sztuki, jednak miał z nią szeroko pojęte związki, będąc niejako jej drugim biegunem. Następna fala zainteresowania kiczem nadeszła po pierwszej wojnie światowej. Przybrał on wtedy nowe oblicze, które charakteryzowało się przerostem formy nad treścią; wiązało się ono przede wszystkim z przedmiotami, dla których ważne były nie tylko walory estetyczne, ale także choćby marginalne zastosowanie. Przedmiot, oprócz tego, że powinien być ładny, powinien jeszcze czemuś służyć. Tym samym kicz nie był już zwykłym przeciwieństwem sztuki i nie aspirował do jej miana, lecz jedynie wykorzystywał środki, którymi się ona posługiwała. Taka forma kiczu charakterystyczna jest dla współczesnej kultury popularnej.

3. Abraham Moles<sup>1</sup>, teoretyk kiczu i autor pracy *Kicz, czyli sztuka szczęścia*, wyróżnił cechy, dzięki którym kicz jest interesujący dla odbiorcy, są to np.: złudna funkcjonalność, zabawa i moda.

4. Złudna funkcjonalność przejawia się przyjmowaniem postawy, która pierwotnie miała być reakcją na pomnażanie przez ludzi rzeczy nieprzydatnych, została zaakceptowana i utrwalona przez odbiorców kiczu. Każdego dnia pojawiają się nowe przedmioty i każdego dnia sztaby ludzi pracują nad skuteczną dla nich reklamą, czyli nad zręcznym uzasadnieniem ich, często rzekomej, funkcjonalności. To przecież reklama stwarza pragnienia, a każde z nich musi być czymś, choćby pozornie, umotywowane. W ten sposób pragnienie zostaje przekształcone w złudną potrzebę. Przykładem złudnej funkcjonalności są pisma ilustrowane, które łączą w sobie elementy poradnicze, informacyjne i rozrywkowe. Zawierają one na ogół treści natury poradniczej (od wskazówek, „jak dobrać stroje w odcieniach fioleto”, poprzez rady na „subtelne rysy” i zapewnienia, że „katar nie musi być udręką”). Starają się sprawiać wrażenie „bardzo ważnych”, „doskonale poinformowanych” i „niezbędnych”.

5. Obok złudnej funkcjonalności bardzo ważnym czynnikiem, który przyczynia się do popularności kiczu – jest zabawa, czyli chęć przyjemnego spędzenia czasu. Podejmując refleksję nad zabawą, warto pamiętać o znanej definicji zabawy, którą stworzył Johan Huizinga<sup>2</sup>. Autor *Homo ludens* tak określił zabawę: *czynność pozostająca poza zwykłym życiem, która potrafi całkowicie zaabsorbować grającego; czynność, przez którą nie można osiągnąć żadnej korzyści, przebiegająca w określonym porządku, według określonych reguł i powołująca do życia związki społeczne*. Niestety, tylko część cech wyodrębnionych przez Huizingę odpowiada temu, co ma do zaproponowania kultura popularna. Niemożność zastosowania powyższej definicji w rozważaniach nad kiczem, wynika z podstawowej różnicy pomiędzy zabawą analizowaną przez Huizingę a zabawą charakterystyczną dla kultury popularnej. Pierwsza jest czynna, każdy z jej uczestników jest aktywny i ma wpływ na rozwój wypadków, czuje z innymi związek i wykazuje chęć rywalizacji. Drugi rodzaj zabawy to już jej zdegradowana forma, to jedynie rozrywka. Odbiorca nie ma na nic wpływu, to inni decydują, czy i jakie działanie ma podjąć. Rozrywka charakteryzuje się powszechną dostępnością

<sup>1</sup> Abraham Moles (1921 – 1992) – francuski inżynier, doktor psychiatrii i filozofii. Wykładowca socjologii, psychologii, komunikacji i rysunku. Autor wielu książek; najpopularniejsza w Polsce to *Kicz, czyli sztuka szczęścia*.

<sup>2</sup> Johan Huizinga (1872 – 1945) – holenderski historyk, autor książek *Jesień średniowiecza* i *Homo ludens*. W książce *Homo ludens* (z łac. – człowiek bawiący się) przedstawia koncepcję człowieka, która zakłada, że u podstaw ludzkiego działania znajduje się zabawa, gra i współzawodnictwo.

i paradoksalnie alienacją człowieka biorącego w niej udział. To rodzaj widowiska, tu człowiek zachowuje się jak widz – może tylko patrzeć, a jedyną jego reakcją jest akceptacja lub odrzucenie – nic więcej mu nie wolno. Takim widowiskiem są teleturnieje. Jak każde widowisko mają one bardzo pociągającą cechę: są dla odbiorcy wygodne. Właśnie dlatego, że nie mają niektórych cech charakteryzujących zabawę, a jednocześnie są jej znakomitym substytutem. Sięgnąć po nie można prawie w każdej chwili, nie wymagają wiele uwagi i zaangażowania, a dają przecież przepustkę zarazem do świata rzeczywistego oraz do krainy szczęśliwości i marzeń.

6. Czynnikiem, przyczyniającym się do upowszechniania się kiczu, równie ważnym jak złudna funkcjonalność, jest rozumiana bardzo szeroko moda. Daje ona człowiekowi poczucie uczestniczenia w umiarkowanym postępie i jednocześnie zwalnia z konieczności znalezienia się w kłopotliwej i ryzykownej awangardzie. Dostosowywanie się do obowiązującej mody wynika z przekonania, że bycie modnym, teraz, podobnie jak dawniej, wyznacza status społeczny. To jeden z najprostszych sposobów oświadczenia, kim się jest, jakie miejsce w hierarchii się zajmuje oraz jakimi środkami się dysponuje. Moda umożliwia tworzenie tożsamości dopasowanej do sytuacji, dowodzi, że istnieje wiele różnych „ja”, z których można wybierać w zależności od potrzeby chwili. Na przykład jeden z kolorowych miesięczników na stronach poświęconych ubiorom przedstawia propozycje uzewnętrznienia nowej, modnej osobowości: „neofuturyzm” („stroje inspirowane malarstwem Kandinsky’ego”), „Zen” („Wszystko jest celowe i przemyślane. Oszczędne, choć wyrafinowane...”). Wynika z tego, że wystarczy zmienić ubranie, by mieć gotową nową osobowość niemalże na każdy dzień tygodnia. Kicz jest odpowiedzią na modę, jest jej naturalną konsekwencją. Pozwala człowiekowi bez większego wysiłku dostosować się do rzeczywistości, w magiczny sposób zaspokaja potrzebę nadążania za głównym nurtem życia.

7. Sukces kiczu, a szerzej całej kultury popularnej, leży w tym, że sprawia ona odbiorcom przyjemność, daje zadowolenie. Przyjemność doznawana w zetknięciu z elementami kultury popularnej jest ceniona, ponieważ pozbawiona została elementu zagadki. Tak jak w sztuce istnieje pewien element niedookreślenia, którego sposób wypełnienia zależy od odbiorcy, tak i w każdym dyskursie istnieje miejsce na prywatną ocenę i interpretację – kicz tego miejsca nie przewiduje, niepotrzebna jest wymagająca zaangażowania refleksja.

8. Kicz jest odbiciem człowieka i czasów, w których człowiek żyje. Nie byłoby kiczu, gdyby nie istniał jego wytwórca i przychylnie nastawiony odbiorca. Jesteśmy zanurzeni w kulturze popularnej, która jest dzisiejszym synonimem kiczu. Sądzę, że do wyjątków należą osoby, które potrafią się oprzeć naporowi kiczu, a może nawet w zdominowanym przez kulturę popularną społeczeństwie takich osób w ogóle nie ma. Wszyscy do pewnego stopnia jesteśmy przez popkulturę ukształtowani i z przyjemnością jej się poddajemy. Drogą ku obronie przed wszechwładzą kiczu może być nieustanne demaskowanie kiczu ukrytego w kulturze, ponieważ, jak napisał Milan Kundera<sup>3</sup> w *Nieznosnej lekkości bytu*, w chwili, gdy pojmie się jego zdradliwą naturę, *traci on swą autorytatywną władzę i jest wzruszający jak każda inna ludzka słabość. Bo przecież nikt z nas nie jest nadczłowiekiem i nie może się w pełni ustrzec kiczu. Choćbyśmy nie wiem jak nim pogardzali, kicz przynależy do ludzkiego losu.*

Tekst opracowano na podstawie: Joanna Łagoda, *Ilustrowane szczęście – ilustrowany kicz*,  
*Przegląd Humanistyczny* nr 3, Warszawa 2004

<sup>3</sup> Milan Kundera (ur. 1929) – czeski pisarz, autor opowiadań, powieści, dramatów i esejów. Napisał m.in. powieści *Nieznosna lekkość bytu*, *Tożsamość*, *Walc pożegnalny*.

**Zadanie 1. (1 pkt)**

Z jakiego powodu, zdaniem Joanny Łagody, „o kiczu dziś się nie mówi”? Odpowiedz na podstawie akapitu 1.

.....

.....

**Zadanie 2. (1 pkt)**

Na podstawie akapitu 2. wyjaśnij znaczenie słowa *pseudoartystyczny*.

.....

.....

**Zadanie 3. (1 pkt)**

Wymień dwie cechy kiczu, którego forma jest charakterystyczna dla współczesnej kultury popularnej (akapit 2.).

.....

.....

**Zadanie 4. (1 pkt)**

Jaką funkcję pełni akapit 3. w strukturze tekstu Joanny Łagody?

- A. Podsumowuje treść wcześniejszych akapitów.
- B. Łączy akapit trzeci z akapitem czwartym.
- C. Wprowadza do rozważań zawartych w następnych akapitach.
- D. Jest dygresją.

Zaznacz poprawną odpowiedź.

**Zadanie 5. (1 pkt)**

Wyjaśnij znaczenie związku wyrazowego *złudna funkcjonalność* (akapit 4.).

.....

.....

**Zadanie 6. (1 pkt)**

W akapicie 4. autorka wartościuje przedstawiane przez siebie zjawiska, używając

- A. personifikacji.
- B. powtórzenia składniowego.
- C. cudzysłowu.
- D. nawiasu.

Zaznacz poprawną odpowiedź.



**Zadanie 7. (2 pkt)**

Czym różni się zabawa definiowana przez Johana Huizingę od rozrywki charakterystycznej dla kultury popularnej? Wskaż dwie różnice na podstawie akapitu 5.

|          | Zabawa wg Johana Huizingi | Rozrywka<br>(zabawa charakterystyczna dla kultury popularnej) |
|----------|---------------------------|---|
| Różnice: | 1.                        |   |
|          | 2.                        |   |

**Zadanie 8. (1 pkt)**

Wyjaśnij, na czym polega paradoks, o którym mówi autorka w akapicie 5.

.....

.....

**Zadanie 9. (2 pkt)**

Dlaczego ludzie chcą być modni? Wymień trzy powody (akapit 6.).

.....

.....

.....

**Zadanie 10. (1 pkt)**

Jaką funkcję pełnią przypisy zastosowane w tekście Joanny Łagody?

.....

.....

**Zadanie 11. (2 pkt)**

Wymień dwa środki (sposoby), którymi posłużyła się Joanna Łagoda, żeby zobiektywizować swoją wypowiedź. Podaj po jednym przykładzie każdego z wymienionych środków.

|    | Środek (sposób) obiektywizujący wypowiedź | Przykład |
|----|---|----------|
| 1. |   |          |
| 2. |   |          |



**Zadanie 12. (2 pkt)**

Wyszukaj w tekście po jednym wyrazie (lub związku wyrazowym) sygnalizującym:

- wnioskowanie: .....
- równoważność wyrażanych myśli: .....

**Zadanie 13. (1 pkt)**

Kryterium porządkującym treść przedstawioną w akapitach 3. - 6. jest

- A. następstwo czasowe.
- B. hierarchia przedstawianych argumentów.
- C. relacja przyczynowo-skutkowa.
- D. przedstawienie cech zjawiska.

Zaznacz poprawną odpowiedź.

**Zadanie 14. (1 pkt)**

W kontekście całego tekstu wyjaśnij sens słów Milana Kundery: *kicz przynależy do ludzkiego losu*.

.....  
 .....

**Zadanie 15. (1 pkt)**

Joanna Łagoda omawia zjawisko kiczu z perspektywy

- A. badacza.
- B. propagatora.
- C. krytyka.
- D. sprawozdawcy.

Zaznacz poprawną odpowiedź.

**Zadanie 16. (1 pkt)**

Jaką postawę wobec kiczu powinien przyjąć współczesny człowiek? Odpowiedz na podstawie akapitu 8.

.....  
 .....

#### 4. Charakterystyka tematów wypracowań

Arkusze zawiera dwa tematy do tworzenia tekstu własnego, z których uczeń ma wybrać jeden temat. Zostały one ułożone tak, by stworzyć sytuację, w której należy zmierzyć się z jednym problemem wymagającym głównie przetworzenia informacji. Układając zadania, staraliśmy się, by istoty problemów, zawartych w temacie pierwszym, jak i drugim, były zbliżone do siebie, a ich rozwiązanie wymagało podobnych czynności. Takie rozstrzygnięcie (przy założeniu, że uczniowie klasy, kilku klas nie wybiorą tego samego tematu) daje sposobność wyciągania wniosków en block – w odniesieniu do większej grupy uczniów.

Tworząc zadania, uznaliśmy, że charakter zawartych w nich problemów, konieczność porównania tekstów, archaiczność i poetyckość języka materiału rzeczowego, duża liczba zadań zawartych w części I arkusza są na tyle wielorakimi i trudnymi uwarunkowaniami w czasie, jaki ma uczeń na napisanie tekstu własnego, że stworzenie kolejnego uwarunkowania w postaci konieczności odwołania się do całego tekstu literackiego, z którego pochodzi fragment zamieszczony w arkuszu, prowadziłoby do wypowiedzi, które są pobieżnym, uproszczonym ujęciem tematu. Sytuacja ta nie może jednak być potraktowana jako sytuacja typowa dla egzaminu maturalnego, warto to uczniom uświadomić w czasie analizy uzyskanych przez nich wyników. Zadania maturalne mogą wymagać przywołania treści całego utworu bądź odniesienia się do innego utworu, którego fragmenty nie zostały zawarte w arkuszu. Przy tej okazji warto zwrócić uczniom uwagę na to, że teksty literackie mogą być zestawiane na zasadzie zachodzących pomiędzy nimi różnic bądź na zasadzie istniejącego pomiędzy nimi podobieństwa (dopełniania się).

Określając problematykę, z którą mieli zmierzyć się uczniowie piszący próbny egzamin maturalny z języka polskiego, chcieliśmy, by miała ona wymiar uniwersalny, była bliska młodzieży, by w jakimś stopniu wiązała się z jej egzystencjalnym doświadczeniem. Przyjęliśmy, że powinna mieć nie tylko wymiar poznawczy, ale i wychowawczy. Dążyliśmy do tego, żeby skłaniała uczniów do rozważań na tematy ważne dla nich i ważne z punktu widzenia życia społecznego.

Konstruując zadania, które znalazły się w II części arkusza, założyliśmy, że powinny one wiązać się z utworami pochodzącymi z wielu epok literackich, by można było w jak najszerszym zakresie określić wiedzę uczniów oraz ich umiejętności związane z analizą i interpretacją tekstów literackich. Z tego też powodu w zadaniach zawarto materiał rzeczowy pochodzący z antyku, renesansu, romantyzmu i Młodej Polski. Zróżnicowanie gatunkowe materiału rzeczowego (fraszka, powieść, tragedia, dramat romantyczny) oraz zróżnicowanie rodzajowe (liryka, epika i dramat) w naszej intencji miało stworzyć sposobność zbadania charakteru odbioru przez uczniów tekstów o różnych poetykach.

Uczeń, pisząc pracę na temat 1. (Jak przyroda może wpływać na życie człowieka? Odpowiedz, analizując i interpretując wiersz Jana Kochanowskiego *Na lipę* i fragment powieści Władysława Stanisława Reymonta *Chłopi*), powinien poprzez analizę i interpretację utworów określić wpływ przyrody na życie człowieka oraz wskazać różnice w ukazywaniu tego wpływu, które występują pomiędzy spojrzeniem Jana Kochanowskiego a spojrzeniem Władysława S. Reymonta na świat przyrody i człowieka. Temat ten wymaga rozpoznania zasady zestawienia fraszki *Na lipę* i fragmentu powieści *Chłopi*, określenia obrazów przyrody i człowieka zawartych w obu tekstach.

Uczeń, pisząc pracę na temat 2. (W jaki sposób przejawia się pycha i jakie rodzi skutki? Odpowiedz, analizując i interpretując fragmenty *Króla Edypa* Sofoklesa i fragment *Dziadów* części III Adama Mickiewicza), powinien poprzez analizę i interpretację utworów określić sposoby przejawiania się pychy bohaterów literackich oraz ukazać konsekwencje, do których ona prowadzi. Uczeń powinien także wskazać różnice (podobieństwa) w przedstawieniu przejawów pychy i jej skutków przez Sofoklesa i Adama Mickiewicza. Temat 2. wymaga zdefiniowania kluczowego pojęcia, rozpoznania zasady zestawienia fragmentów *Króla Edypa* Sofoklesa i fragmentu *Dziadów* części III Adama Mickiewicza, wskazania przejawów pychy oraz jej skutków.

## 5. II część arkusza – tematy wypracowań

Temat 1. **Jak przyroda może wpływać na życie człowieka? Odpowiedz, analizując i interpretując wiersz Jana Kochanowskiego *Na lipę* i fragment powieści Władysława Stanisława Reymonta *Chłopi*.**

### *Na lipę*

Gościu, siądź pod mym liściem, a odpoczni sobie!  
 Nie dojdzie cię tu słońce, przyrzekam ja tobie,  
 Choć się nawysszej wzbije, a proste promienie  
 Ściągną pod swoje drzewa rozstrzelane cienie.  
 Tu zawždy chłodne wiatry z pola zawiewają,  
 Tu słowicy, tu szpacy wdzięcznie narzekają.  
 Z mego wonnego kwiatu pracowite pszczoły  
 Biorą miód, który potym szlachci pańskie stoły.  
 A ja swym cichym szepciem sprawić umiem snadnie,  
 Że człowiekowi łacno słodki sen przypadnie.  
 Jabłek wprawdzie nie rodzę, lecz mię pan tak kładzie  
 Jako szczep napłodniejszy w hesperyskim sadzie<sup>4</sup>.

Jan Kochanowski, *Fraszki, Księgi wtóre*, Warszawa 1977

### *Chłopi* (fragment)

Jesień szła coraz głębsza.

Błade dnie wlekły się przez puste, ogłuchłe pola i przymierały w lasach coraz cichsze, coraz bladse – niby te święte Hostie w dogasających brzaskach gromnic.

A co świtanie – dzień wstawał leniwiej, stężały od chłodu i cały w szronach, i w bolesnej cichości ziemi zamierającej; słońce blade i ciężkie wykwiatało z głębin w wieńcach wron i kawek, co się zrywały gdzieś znad zórz, leciały nisko nad polami i krakały głucho, długo, żałośnie... a za nimi biegł ostry, zimny wiatr, mącił wody stężale, warzył resztki zieleni i rwał ostatnie liście topolom pochylonym nad drogami, że spływały cicho niby lzy – krwawe lzy umarłego lata, i padały ciężko na ziemię.

A co świtanie – wsie budziły się później: leniwiej bydło szło na paszę, ciszej skrzyptały wierzeje i ciszej brzmiały głosy przytłumione martwotą i pustką pól, i ciszej, trwoźniej tętniło życie samo – a niekiedy przed chałupami albo i w polach widni byli ludzie, jak przystawali nagle i patrzyli długo w dal omroczoną, siną... albo i te rogate, potężne łby podnosiły się od traw pożółkłych i przeżuwać z wolna, zatapiały ślepia w przestrzeń daleką... daleką... i kiedy niekiedy głuchy, żaloszny ryk tłukł się po pustych polach.

A co świtanie – mroczniej było i zimniej, i niżej dymy rozsnuwały się po nagich sadach, i więcej ptaków zlatywało do wsi i szukało schronienia po stodołach i brogach, a wrony siadały na kalenicach, to wieszały się na nagich drzewach lub krażyły nad ziemią kracząc głucho – jakoby pieśń zimy śpiewając żaloszną.

Południa były słoneczne, ale tak martwe i nieme, że poszumy lasów dochodziły głuchym szmerem i bełkot rzeki rozlegał się jak łkanie bolesne, a szczątki babiego lata rwały się nie wiadomo skąd i przepadały w ostrych, zimnych cieniach chałup.

A smutek konania był w tych południach cichych, na pustych drogach leżało milczenie, a w odartych z liści sadach czała się głęboka melancholia żaloszności i trwogi zarazem.

I często, coraz częściej niebo powlekało się burymi chmurami, że już o letnim podwieczorku musiano schodzić z pól, bo mrok ogarniał świat...

Doorywano podorówki, że niektóry kładł skibę ostatnią już o gęstym mroku, a wracając do dom obzierał się jeszcze za się na rolę i żegnał ją westchnieniem do wiosny.

A na przedwieczere często spadały deszcze, krótkie były jeszcze, ale zimne i coraz częściej przeciągały się do zmroku – do długiego jesiennego zmroku, w którym jak kwiaty złote płonęły okna chat i szkliły się kałużami puste drogi – a mokra, zimna noc tłukła się o ściany i pojękiwała w sadach. [...]

Hej! Jesień to była, późna jesień!

I ani przyspiewn., ni pokrzyków wesolych, ni tego ptaszków piukania, ni nawoływań nie słyhać było we wsi – nic, jeno ten wiatr, pojękujący w strzechach, jeno te dżdże, sypiące jakoby szkliwem po szybach, i to głucho, wzmagające się co dnia bicie cepów po stodołach.

Lipce martwiały równo, jako te pola okólne, co wyczerpane, szare, odarte w odpocznieniu leżały i cichości tężenia; jako te drzewiny nagie, poskręcane, żalobne, drętwiejące z wolna na długą, długą zimę...

Jesień to była, rodzona matka zimy.

Ino się tym pokrzepiano, że nie ma jeszcze pluchy, że drogi nie bardzo rozmiękły i może wytrzyma pogoda do jarmarku, na któren całe Lipce się wybierały, jakby na odpust jaki. [...]

Władysław Stanisław Reymont, *Chłopi*, Kraków 2005

<sup>4</sup> w *hesperyskim sadzie* – w ogrodzie Hesperyd rosły, według podań greckich, drzewa o złotych owocach.

Temat 2. W jaki sposób przejawia się pycha i jakie rodzi skutki? Odpowiedz, analizując i interpretując fragmenty *Króla Edypa* Sofoklesa i fragment *Dziadów* części III Adama Mickiewicza.

*Król Edyp* (fragmenty)

*Fragment I*

EDYP

O biedna dziatwo! Nazbyt ja świadomy  
Próśb waszych celu; wiem, że wszystkie domy  
Gnębi choroba, lecz wśród zła powodzi  
Najgorsza nędza w mą osobę godzi.  
Bo was jedynie własne brzemię dręczy,  
Gdy moja dusza za mnie, za was jęczy,  
Za miasto całe; ze snu się nie budzę  
Na wasze głosy; wiedzcie, że lży ronię  
I częstym troski błakaniem się trudzę,  
By co obmyśleć ku ludu obronie.

*Fragment II*

EDYP

Tyś tutaj? A więc śmiesz tak być bezczelnym,  
Aby do moich przybliżyć się progów,  
Ty, coś zamierzył popełnić morderstwo  
I z władzy króla mnie gwałtem ograbić?  
Rzeknij, na bogów, czy słabość czy głupstwo  
We mnie spostrzegłeś, by snuć te zamiary?  
Czyś mniemał, że twych ukrytych podstępów  
Nie dojrzę, że się obronić nie zdołam?  
Czyż nie przewrotnym twoje przedsięwzięcie,  
Bez sił, współników, tak rwać się na trony,  
Które się ludźmi zdobywa i złotem?

KREON

Radzę ci naprzód wysłuchać mej mowy,  
A potem rzeczy poznavszy, osądzić.

EDYP

W słowach ty dzielny, lecz złym ci ja będę  
Uczniem, bo mam cię za zdrajcę i wroga.

KREON

Posłuchaj oto, co powiem w tej sprawie.

EDYP

Nie praw ty oto, że jesteś bez winy.

KREON

Jeżeli mniemasz, że upór jest skarbem,  
Choć bezrozumny, to mniemasz przewrotnie.

EDYP

Jeżeli sądzisz, iż krzywdząc krewnego  
Nie zaznasz kary, to sądzisz fałszywie. [...]

KREON

Mów więc – maszli ty mą siostrę za żonę?

EDYP

Tego pytania zaprzeczyć nie mogę.

KREON

Czy nie dopuszczasz onej do współwładzy?

EDYP

Cokolwiek zechce, przynaję jej chętnie.

KREON

Czyż więc ja trzeci nie równam się z wami?

EDYP

W tym właśnie widzę twą złość i przewrotność.

KREON

Nie, gdybyś słuchał, jak ja cię słuchałem. –

Rozważ to naprzód, czy kto by przekładał

Rządy wśród trwogi nad spokój pogodny,

Któryby równą zapewniał mu siłę. [...]

Nie wykolei się człowiek rozważny,

Ani bym powzięł ja takich zamiarów,

Ani też innych nie poparł w tym dziele.

Więc dla dowodu zapytaj się w Delfach,

Czy w całej prawdzie oddałem głos boga;

A gdybyś poznał, że spiski knowałem

Współ z wróżbitą, to chwyć mnie i zabij

Dwoistym, moim i twoim wyrokiem!

*Fragment III*

CHÓR

Pycha rodzi tyranów; gdy pychy tej szaly

Prawa i miarę przekrocza,

Runie na głowę ze stromej gdzieś skały,

Gdzie głębie zgubą się mrocza.

Nic jej stamtąd nie wyzwoli.

Do Boga wzniosę ja prośbę gorącą,

By zbawił tego, co nas ratował w niedoli.

Bóg mi ostoją i wiemy obroncą!

A gdy ludzi czyn lub głos

Prawa obrazi i święte bóstw trony,

Niech ich straszny dogna los,

Skarci dumy wzlot szalonej,

Gdy za brudnym zyskiem gonią,

Gdy od ludzi złych nie stronią,

Świętość grzeszną skażą dłonią.

Sofokles, *Król Edyp*, Kraków 2002

**Dziady część III (fragment)**

KONRAD

Ja mistrz!

Ja mistrz wyciągam dłonie!

Wyciągam aż w niebiosy i kładę me dłonie  
Na gwiazdach jak na szklanych harmoniki kregach. [...]

Sam śpiewam, słyszę me śpiewy – [...]

Boga, natury godne takie pienie!

Pieśń to wielka, pieśń-tworzenie.

Taka pieśń jest siła, dzielność,

Taka pieśń jest nieśmiertelność!

Ja czuję nieśmiertelność, nieśmiertelność tworzę,  
Cóż Ty większego mogłeś zrobić – Boże? [...]

Depcę was, wszyscy poeci,

Wszyscy mędrcy i proroki,

Których wielbił świat szeroki.

Gdyby chodzili dotąd wśród swych dusznych dzieci,

Gdyby wszystkie pochwały i wszystkie oklaski

Słyszeli, czuli i za słuszne znali,

I wszystkie sławy każdodziennego blaski

Promieniami na wieńcach swoich zapalali;

Z całą pochwałą muzyką i wieńców ozdoba,

Zebrana z wieków tyła i z pokoleń tyła,

Nie czuli by własnego szczęścia, własnej mocy

Jak ja dziś czuję w tej samotnej nocy:

Kiedy sam śpiewam w sobie,

Śpiewam samemu sobie.

Tak! – czuły jestem, silny jestem i rozumny. [...]

Daj mi rząd dusz! – Tak gardzę tą martwą budową,

Która gmin światem zowie i przywykł ją chwalić,

Żem nie próbował dotąd, czyli moje słowo

Nie mogłoby jej wnet zwalić.

Lecz czuję w sobie, że gdybym miał wolę

Ścisnął, natężył i razem wyświecił,

Może bym sto gwiazd zgasił, a drugie sto wzniecił –

Bo jestem nieśmiertelny! i w stworzenia kole

Są inni nieśmiertelni; – wyższych nie spotkałem –

Najwyższy na niebiosach! – Ciebie tu szukałem,

Ja najwyższy z czujących na ziemnym padole.

Nie spotkałem Cię dotąd – żeś Ty jest, zgaduję;

Niech Cię spotkam i niechaj Twą wyższość uczuję –

Ja chcę władzy, daj mi ją, lub wskaż do niej drogę!

O prorokach, dusz władcach, że byli, słyszałem,

I wierzę; lecz co oni mogli, to ja mogę,

Ja chcę mieć władzę, jaką Ty posiadasz,

Ja chcę duszami władać, jak Ty nimi władasz.

*/Długie milczenie/... /z ironią/*

Milczysz, milczysz! wiem teraz, jam Cię teraz zbadał,

Zrozumiałem, coś Ty jest i jakieś Ty władał. –

Kłamca, kto Ciebie nazywał miłością,

Ty jesteś tylko mądrością.

Ludzie myślą, nie sercem, Twych dróg się dowiedzą;  
Myślą, nie sercem, składy broni Twojej wysłędzą – [...]  
Milczysz, – wszakżeś z Szatanem walczył osobiście?

Wyzywam Cię uroczyście.

Nie gardź mną, ja nie jeden, choć sam tu wzniesiony.

Jestem na ziemi sercem z wielkim ludem zbratan,

Mam ja za sobą wojska, i mocy, i trony;

Jeśli ja będę bluźnierca, [...]

Milczysz! – nie dasz dla serca, dajże dla rozumu. –

Widzisz, żem pierwszy z ludzi i z aniołów tłumu, [...]

Odezwij się, – bo strzelę przeciw Twojej naturze;

Jeśli jej w gruzy nie zburzę,

To wstrząsnę całym państwem Twoich obszarom;

Bo wystrzelę głos w całe obręby stworzenia:

Ten głos, który z pokoleń pójdzie w pokolenia:

Krzyknę, żeś Ty nie ojcem świata, ale...

GŁOS DIABŁA

Carem!

*/Konrad staje chwilę, stania się i pada/*Adam Mickiewicz, *Dziady część III*,  
Warszawa, 1974

## 6. Opis zadań i badanych umiejętności – kartoteka arkusza

## I część arkusza – opis zadań i umiejętności rozumienia tekstu publicystycznego zamieszczonego w arkuszu

| Część I – zadania do tekstu Joanny Łagody <i>Magia kiczu</i> |  |  |                        |                     |                |
|--|--|--|------------------------|---------------------|----------------|
| Zadanie  | Charakterystyka zadania  | Uczeń:   | Sprawdzana umiejętność | Obszar/<br>Standard | Liczba punktów |
| 1.   | - zadanie otwarte krótkiej odpowiedzi;<br>- bada rozumienie warstwy <b>znaczeń</b> (treści, sensów) tekstu | - odczytuje sens akapitu (rozumie myśl zawartą w akapicie);<br>- odczytuje dosłowne znaczenie tekstu;<br>- odtwarza informacje sformułowane w tekście wprost (dot. odpowiedzi, np. „kicz przestał budzić kontrowersje”);<br>- uwaga: jeśli odpowiedź formułowana jest na podstawie zawartego w akapicie 1. pytania retorycznego, to uczeń przetwarza informacje – odczytuje znaczenia ukryte tekstu – rozumie funkcję pytania retorycznego (dot. odpowiedzi, np. „brak jednoznacznych kryteriów rozstrzygających np. co jest, a co nie jest kiczem”) |                        | II 17.<br>II 24.    | 1              |
| 2.   | - zadanie otwarte krótkiej odpowiedzi;<br>- bada rozumienie warstwy <b>znaczeń</b> tekstu                  | - odczytuje sens fragmentu tekstu – rozumie znaczenie słowa;<br>- odczytuje dosłowne znaczenie tekstu;<br>- odtwarza informacje sformułowane w tekście wprost  |                        | II 17.<br>II 24.    | 1              |
| 3.   | - zadanie otwarte krótkiej odpowiedzi;<br>- bada rozumienie warstwy <b>znaczeń</b> tekstu                  | - wyszukuje informacje;<br>- odczytuje dosłowne znaczenie tekstu;<br>- odtwarza informacje sformułowane w tekście wprost   |                        | II 17.<br>II 24.    | 1              |
| 4.   | - zadanie zamknięte wielokrotnego wyboru;<br>- bada rozumienie warstwy <b>struktury</b> tekstu             | - rozpoznaje zasadę kompozycyjną, zgodnie z którą skonstruowany jest fragment tekstu;<br>- odkrywa związki logiczne (zależności) między akapitami tekstu;<br>- przetwarza informacje wynikające z analizy kompozycji tekstu  |                        | II 19.<br>II 24.    | 1              |
| 5.   | - zadanie otwarte krótkiej odpowiedzi;<br>- bada rozumienie warstwy <b>znaczeń</b> tekstu                  | - odczytuje sens fragmentu tekstu – rozumie znaczenie słowa zawartego w akapicie;<br>- odczytuje dosłowne znaczenie tekstu;<br>- odtwarza informacje sformułowane w tekście wprost   |                        | II 17.<br>II 24.    | 1              |
| 6.   | - zadanie zamknięte wielokrotnego wyboru;<br>- bada rozumienie warstwy <b>komunikacji</b> tekstu           | - rozpoznaje środek językowy (znak graficzny) zastosowany w tekście do wartościowania przedstawianych zjawisk;<br>- dostrzega cechy stylistyczne tekstu i rozumie funkcję środka językowego (znaku graficznego) w tekście;<br>- przetwarza informacje wynikające z analizy funkcji zastosowanych w tekście środków językowych (środków stylistycznych i znaków graficznych)  |                        | II 22.<br>II 24.    | 1              |

|     |  |  |                            |           |
|-----|--|--|----------------------------|-----------|
| 7.  | - zadanie otwarte krótkiej odpowiedzi;<br>- bada rozumienie warstwy <b>znaczeń</b> tekstu        | - odczytuje dosłowne znaczenie tekstu (akapitu);<br>- przetwarza informacje – dostrzega różnice (przeciwieństwa)   | II 17.<br>II 24.           | 2         |
| 8.  | - zadanie otwarte krótkiej odpowiedzi;<br>- bada rozumienie warstwy <b>znaczeń</b> tekstu        | - odczytuje sens fragmentu tekstu;<br>- rozumie znaczenie słowa zawartego w akapicie;<br>- przetwarza informacje – dostrzega sprzeczność   | II 17.<br>II 24.           | 1         |
| 9.  | - zadanie otwarte krótkiej odpowiedzi;<br>- bada rozumienie warstwy <b>znaczeń</b> tekstu        | - wyszukuje informacje;<br>- odczytuje dosłowne znaczenie tekstu (sens akapitu);<br>- odtwarza informacje sformułowane w tekście wprost  | II 17.<br>II 24.           | 2         |
| 10. | - zadanie otwarte krótkiej odpowiedzi;<br>- bada rozumienie warstwy <b>komunikacji</b> tekstu    | - rozpoznaje środek językowy zastosowany w tekście;<br>- dostrzega cechy stylistyczne tekstu i rozumie funkcję środka językowego;<br>- rozpoznaje cechy gatunkowe tekstu (rozpoznaje typową dla tekstu popularnonaukowego funkcję przypisu);<br>- przetwarza informacje wynikające z analizy funkcji zastosowanych przypisów | II 22.<br>II 23.<br>II 24. | 1         |
| 11. | - zadanie otwarte krótkiej odpowiedzi;<br>- bada rozumienie warstwy <b>komunikacji</b> tekstu    | - rozpoznaje środki językowe zastosowane w tekście;<br>- dostrzega cechy stylistyczne tekstu i rozumie funkcję środków językowych;<br>- przetwarza informacje (wynikające z analizy funkcji zastosowanych w tekście środków służących obiektywizacji wypowiedzi)   | II 22.<br>II 24.           | 2         |
| 12. | - zadanie otwarte krótkiej odpowiedzi;<br>- bada rozumienie warstwy <b>struktury</b> tekstu      | - rozpoznaje środki kompozycyjne określające zależności logiczne;<br>- rozumie znaczenie wyrazów, wskazujących na tok myślenia autora (sygnalizujących wnioskowanie i równoważność wyrażanych myśli);<br>- przetwarza informacje   | II 19.<br>II 24.           | 2         |
| 13. | - zadanie zamknięte wielokrotnego wyboru;<br>- bada rozumienie warstwy <b>struktury</b> tekstu   | - rozpoznaje zasadę kompozycyjną określającą sposób uporządkowania tekstu;<br>- przetwarza informacje  | II 19.<br>II 24.           | 1         |
| 14. | - zadanie otwarte krótkiej odpowiedzi;<br>- bada rozumienie warstwy <b>znaczeń</b> tekstu        | - odczytuje dosłowne znaczenie tekstu (sens zdania);<br>- przetwarza informacje  | II 17.<br>II 24.           | 1         |
| 15. | - zadanie zamknięte wielokrotnego wyboru;<br>- bada rozumienie warstwy <b>komunikacji</b> tekstu | - rozpoznaje nadawcę tekstu;<br>- rozpoznaje cechy gatunkowe tekstu (rozpoznanie nadawcy typowego dla tekstu popularnonaukowego – badacz);<br>- przetwarza informacje  | II 20.<br>II 23.<br>II 24. | 1         |
| 16. | - zadanie otwarte krótkiej odpowiedzi;<br>- bada rozumienie warstwy <b>znaczeń</b> tekstu        | - odczytuje dosłowne znaczenie tekstu (sens akapitu);<br>- odczytuje główną myśl tekstu;<br>- odtwarza informacje sformułowane w tekście wprost  | II 17.<br>II 18.<br>II 24. | 1         |
|     |  |  | <b>Suma</b>                | <b>20</b> |

| <b>Zestawienie zadań w związku z funkcją pełnioną w teście</b> |  |  |                       |
|--|--|--|-----------------------|
| <b>Lp.</b>   | <b>Poziom tekstu</b>   | <b>Zadania</b>                               | <b>Liczba punktów</b> |
| 1.   | <i>znaczeń</i>   | 1., 2., 3., 5., 7., 8., 9., 14., 16.         | <b>11</b>             |
| 2.   | <i>struktury</i>   | 4., 12., 13.                                 | <b>4</b>              |
| 3.   | <i>komunikacji</i>   | 6., 10., 11., 15.                            | <b>5</b>              |
| <b>Suma</b>  |  |  | <b>20</b>             |
| <b>Charakter czynności</b>                                     |  |  |                       |
| 1.   | <i>odtworzenie informacji<br/>(wyszukiwanie; wyrażanie ich własnymi słowami)</i>   | 1., 2., 3., 5., 9., 16.                      | <b>7</b>              |
| 2.   | <i>przetwarzanie informacji<br/>(selekcjonowanie, hierarchizowanie, zestawianie,<br/>zastosowanie do rozwiązania problemu)</i> | 4., 6., 7., 8., 10., 11., 12., 13., 14., 15. | <b>13</b>             |
| <b>Suma</b>  |  |  | <b>20</b>             |



**II część arkusza – opis zadań i umiejętności tworzenia własnego tekstu w związku z tekstem literackim zamieszczonym w arkuszu**

Temat 1. *Jak przyroda może wpływać na życie człowieka? Odpowiedz, analizując i interpretując wiersz Jana Kochanowskiego Na lipę i fragment powieści Władysława Stanisława Reymonta Chłopi.*

| Kryterium   | Sprawdzana czynność<br>Uczeń:  | Standard<br>p. podst.  | Treść standardu:<br>Uczeń:  | Zakres treści obszaru I<br>Uczeń:  | Lp.   |
|---|--|--|---|--|-------|
| I   | 1.<br>formuluje wstęp wypowiedzi:<br>- określa kontekst rozważanego problemu;<br>- formuluje problem (hipotezę, tezę);<br>- dostrzega cechy wspólne i różne wskazanych utworów (określa zasadę zestawienia fragmentów utworów)   | II 25.,<br>II 31.,<br>II 40.   | - rozpoznaje tematy, wątki, motywy;<br>- dostrzega najistotniejsze zagadnienia utworu, stawia hipotezy (tezy), problematyzuje odczytanie tekstu;<br>- dostrzega cechy wspólne i różne wskazanych utworów (fragmentów);<br>- rozpoznaje funkcje motywów  | - zna utwory literackie wskazane w podstawie programowej;<br>- zna podstawowe tematy, motywy i wątki, występujące w utworze literackim;  | 2     |
|   | 2.,<br>3.,<br>4.,<br>5.,<br>6.,<br>7.<br>formuluje rozwinięcie tematu:<br>- określa cechy człowieka – bohatera fraszki i fragmentu powieści;<br>- określa cechy przyrody we fraszce i fragmencie powieści;<br>- dostrzega najistotniejsze zagadnienia utworów – związek przyrody z życiem człowieka (wpływ na życie człowieka) | II 26.,<br>II 28.,<br>II 31.,<br>II 40.,<br>II 45.   | - rozpoznaje bohatera (i sposoby jego kreowania w utworze);<br>- odczytuje treści dosłowne i ukryte utworu (rozpoznaje elementy świata przedstawionego w tekście literackim i zależności zachodzące między nimi);<br>- dostrzega cechy wspólne i różne utworów;<br>- dostrzega wartości uniwersalne | - zna podstawowe pojęcia z zakresu poetyki;<br>- zna podstawowe procedury analizy utworu literackiego;<br>- zna podstawowe konteksty interpretacyjne, rozumie rolę kontekstu w odczytaniu utworów; | 18    |
|   | 8.<br>- odczytuje utwory we właściwym kontekście (historycznoliterackim, filozoficznym)  | II 34.   | - wskazuje podstawowe konteksty utworu i wykorzystuje je w interpretacji  | - zna podstawowe zasady tworzenia takich tekstów, jak interpretacja utworu literackiego, rozprawka   | 2     |
|   | 9.<br>formuluje zakończenie:<br>- podsumowanie (wnioski końcowe);<br>- uogólnienie wynikające z prow. rozważań   | III 18.  | - formuluje wnioski i opinie  |  | 1/2/3 |
|   | II<br>- pisze tekst uporządkowany, spójny, nadaje mu właściwy kształt graficzny  | III 11.,<br>III 17.  | - pisze dłuższy tekst, przestrzegając podstawowych zasad jego organizacji;<br>- cytuje, komentuje   | - zna zasady kompozycji dłuższych wypowiedzi pisemnych   | 5     |
| III<br>- pisze stylem o cechach indywidualnych, komunikatywnym, żywym, dostosowanym do formy wypowiedzi | III 3.,<br>III 21.   | - pisze tekst w określonym stylu;<br>- zachowuje dbałość o estetykę wypowiedzi;<br>- świadomie dobiera środki językowe | - zna pojęcie stylu językowego;<br>- zna cechy dobrego stylu;<br>- zna zasadę stosowności wypowiedzi  | 5  |       |
| IV<br>- posługuje się językiem zgodnym z obowiązującą normą   | III 1.,<br>III 2.  | - poprawnie pisze;<br>- wypowiada się ze świadomością intencji swojej wypowiedzi                                       | - zna normę językową  | 12   |       |
| V<br>- respektuje zasady ortografii i interpunkcji  | III 1.   | - poprawnie pisze  | - zna zasady ortografii i interpunkcji  | 3  |       |

Zadanie polonistyczne. Pomysł. Realizacja. Wnioski

Temat 2. **W jaki sposób przejawia się pycha i jakie rodzi skutki? Odpowiedz, analizując i interpretując fragmenty Króla Edypa Sofoklesa i fragment Dziadów części III Adama Mickiewicza.**

| Kryterium | Sprawdzana czynność<br>Uczeń:  | Standard<br>p. podst.   | Treść standardu:<br>Uczeń:   | Zakres treści obszaru I<br>Uczeń:   | Lp.  |       |
|-----------|--|---|--|---|--|-------|
| I         | 1.   | formuluje wstęp wypowiedzi:<br>- określa kontekst rozważanego problemu;<br>- definiuje kluczowe pojęcie;<br>- formuluje problem (hipotezę, tezę);<br>- dostrzega cechy wspólne i różne wskazanych utworów (określa zasadę zestawienia fragmentów utworu)                  | II 25.,<br>II 31.,<br>II 40.   | - rozpoznaje tematy, wątki, motywy;<br>- dostrzega najistotniejsze zagadnienia utworu, stawia hipotezy (tezy), problematyzuje odczytanie tekstu;<br>- dostrzega cechy wspólne i różne wskazanych utworów (fragmentów);<br>- rozpoznaje funkcje motywów  | - zna utwory literackie wskazane w podstawie programowej;<br>- zna podstawowe tematy, motywy i wątki, występujące w utworze literackim;  | 2     |
|           | 2.,<br>3.,<br>4.,<br>5.,<br>6.   | formuluje rozwinięcie tematu:<br>- określa przejawy pychy widoczne w postawach bohaterów przedstawionych fragmentów dramatów;<br>- określa skutki pychy;<br>- dostrzega najistotniejsze zagadnienia utworów – wpływ pychy na życie człowieka i zbiorowości (skutki pychy) | II 26.,<br>II 28.,<br>II 31.,<br>II 40.,<br>II 45.   | - rozpoznaje typ bohatera (i sposoby jego kreowania w utworze);<br>- odczytuje treści dosłowne i ukryte utworu (rozpoznaje elementy świata przedstawionego w tekście literackim i zależności zachodzące między nimi);<br>- dostrzega cechy wspólne i różne utworów;<br>- dostrzega wartości uniwersalne | - zna podstawowe pojęcia z zakresu poetyki;<br>- zna podstawowe procedury analizy utworu literackiego;<br>- zna podstawowe konteksty interpretacyjne, rozumie rolę kontekstu w odczytaniu utworów; | 18    |
|           | 7.   | - odczytuje utwory we właściwym kontekście (historycznoliterackim, filozoficznym)   | II 34.   | - wskazuje podstawowe konteksty utworu i wykorzystuje je w interpretacji  | - zna podstawowe zasady tworzenia takich tekstów, jak interpretacja utworu literackiego, rozprawka   | 2     |
|           | 8.   | formuluje zakończenie:<br>- podsumowanie (wnioski końcowe);<br>- uogólnienie wynikające z prow. rozważań  | III 18.  | - formuluje wnioski i opinie  |  | 1/2/3 |
| II        | - pisze tekst uporządkowany, spójny, nadaje mu właściwy kształt graficzny                        | III 11.,<br>III 17.   | - pisze dłuższy tekst, przestrzegając podstawowych zasad jego organizacji;<br>- cytuje, komentuje                      | - zna zasady kompozycji dłuższych wypowiedzi pisemnych  | 5  |       |
| III       | - pisze stylem o cechach indywidualnych, komunikatywnym, żywym, dostosowanym do formy wypowiedzi | III 3.,<br>III 21.  | - pisze tekst w określonym stylu;<br>- zachowuje dbałość o estetykę wypowiedzi;<br>- świadomie dobiera środki językowe | - zna pojęcie stylu językowego;<br>- zna cechy dobrego stylu;<br>- zna zasadę stosowności wypowiedzi  | 5  |       |
| IV        | - posługuje się językiem zgodnym z obowiązującą normą  | III 1.,<br>III 2.   | - poprawnie pisze;<br>- wypowiada się ze świadomością intencji swojej wypowiedzi                                       | - zna normę językową  | 12   |       |
| V         | - respektuje zasady ortografii i interpunkcji  | III 1.  | - poprawnie pisze  | - zna zasady ortografii i interpunkcji  | 3  |       |

## 7. Kryteria oceniania rozwiązań zadań sprawdzających rozumienie tekstu *Magia kiczu*

Odpowiedzi ucznia mogą przybierać różną formę językową, ale ich sens powinien być synonimiczny wobec zapisów zawartych w tabeli. Oceniając pracę ucznia, należy stosować punktację z kryteriów.

**Uwaga:** za pełną odpowiedź przyznaje się maksymalną liczbę punktów, za niepełną – wskazaną w kolumnie „punkty cząstk.”. Nie należy przyznawać połówek punktów. Za brak odpowiedzi lub odpowiedź błędną nie przyznaje się punktów.

| Nr zad | Odpowiedź  |  | punkty  |                                    |   |
|--------|--|--|---|------------------------------------|---|
|        |  |  | cząstk.   | maks.                              |   |
| 1.     | <b>Np.</b> <ul style="list-style-type: none"> <li>- kicz przestał budzić kontrowersje;</li> <li>- brak jednoznacznych kryteriów rozstrzygających, co jest, a co nie jest kiczem (sztuką);</li> <li>- kicz przestał być przedmiotem zainteresowania badaczy.</li> </ul>   |  | 0   | 1                                  |   |
| 2.     | <b>Np.</b> <ul style="list-style-type: none"> <li>- przeciwieństwo sztuki (drugi biegun sztuki), ale wykorzystujący środki, którymi posługuje się sztuka;</li> <li>- niesłusznie uważany za artystyczny.</li> </ul> Uwaga: nie uznajemy odpowiedzi ograniczonej do sformułowania: „przeciwieństwo sztuki” („przeciwny sztuce”) (uzasadnienie: w poprawnej odpowiedzi konieczne jest wskazanie na charakter przeciwieństwa – opozycję do sztuki, ale także związek ze sztuką).                    |  | 0   | 1                                  |   |
| 3.     | <b>Np.</b> <ul style="list-style-type: none"> <li>- przerost formy nad treścią;</li> <li>- łączenie walorów estetycznych z funkcją użytkową (ładny i służący czemuś);</li> <li>- funkcjonalność (przedmiot powinien czemuś służyć);</li> <li>- wykorzystanie środków, którymi posługuje się sztuka (bez aspirowania do bycia sztuką).</li> </ul> Uwaga: nie uznajemy odpowiedzi „przeciwieństwo sztuki” (uzasadnienie: w tak sformułowanej odpowiedzi jest mowa o funkcji kiczu, a nie o cesze). |  | 0   | 1                                  |   |
| 4.     | <b>C.</b>  |  | 0   | 1                                  |   |
| 5.     | <b>Np.</b> <ul style="list-style-type: none"> <li>- pozorna przydatność;</li> <li>- pozorna użyteczność;</li> <li>- złudna potrzeba;</li> <li>- coś, co motywuje/ uzasadnia sztuczne potrzeby.</li> </ul> Uwaga: nie uznajemy odpowiedzi, które są charakterystyką postawy przyjmowanej wobec kiczu; nie uznajemy odpowiedzi „cecha kiczu, która sprawia, że jest on bardziej interesujący.”   |  | 0   | 1                                  |   |
| 6.     | <b>C.</b>  |  | 0   | 1                                  |   |
| 7.     |  | Zabawa wg Johana Huizingi, np.                                       | Rozrywka (zabawa charakterystyczna dla kultury popularnej)                      | 1<br>(za wskazanie jednej różnicy) | 2 |
|        | Różnice:   | 1. wpływ na przebieg zabawy (o przebiegu zabawy decydujesz sam)      | brak możliwości wpływania na przebieg zabawy (o przebiegu zabawy decydują inni) |                                    |   |
|        |  | 2. bycie uczestnikiem (aktywność, uwaga, zaangażowanie, rywalizacja) | bycie widzem (bierność)   |                                    |   |
|        |  | 3. związek z innymi (nowe związki społeczne)                         | alienacja (samotność)   |                                    |   |
|        | 4. różne formy reagowania  | dopuszczalna tylko akceptacja lub odrzucenie                         |   |                                    |   |
| 8.     | <b>Np.</b> <ul style="list-style-type: none"> <li>- na <u>sprzeczności</u> pomiędzy powszechnym dostępem do rozrywki a wyobcowaniem człowieka;</li> <li>- człowiek ma wrażenie, że uczestniczy w zabawie, a w istocie w niej nie uczestniczy.</li> </ul>   |  | 0   | 1                                  |   |

|               |  |   |   |   |
|---------------|--|---|---|---|
| 9.            | <p><b>Np. moda:</b></p> <ul style="list-style-type: none"> <li>- daje poczucie uczestniczenia w postępie (pozwala być „na bieżąco”);</li> <li>- zmniejsza ryzyko wykluczenia;</li> <li>- podkreśla status społeczny (określa miejsce w hierarchii społecznej; określa środki, jakimi się dysponuje);</li> <li>- zmniejsza obawy przed byciem innym (odmieńcem);</li> <li>- pozwala wyrazić tożsamość;</li> <li>- pozwala zmieniać tożsamość (wybierać różne „ja”);</li> <li>- pozwala dostosować się do sytuacji (do rzeczywistości).</li> </ul>   | 1<br>(za dwa powody)  | 2   |   |
| 10.           | <p><b>Np.</b></p> <ul style="list-style-type: none"> <li>- stanowią komentarz; (objaśnienia; uwagi dodane przez autora lub wydawcę do tekstu dzieła);</li> <li>- są notkami biograficznymi;</li> <li>- wprowadzają kontekst;</li> <li>- nadają wypowiedzi naukowy charakter;</li> <li>- pomagają zrozumieć tekst;</li> <li>- pełnią funkcję informatywną.</li> </ul>   | 0   | 1   |   |
| 11.           | <p><b>Środek obiektywizujący wypowiedź, np.</b></p> <p>prytoczenia, cytaty</p>   | <p><b>Przykład</b></p> <p><b>Np.</b> - <i>czynność pozostająca poza...<br/>- traci on swą autorytatywną władzę...</i></p>   | 1<br>(za wskazanie jednego środka z przykładem) | 2 |
|               | przypisy   | <p><b>Np.</b> - Milan Kundera (ur. 1 kwietnia 1929 w Brnie) – czeski pisarz i eseista...</p>  |   |   |
|               | przykłady (cytaty)   | <p><b>Np.</b> - <i>od wskazówek, „jak dobrać stroje w odcieniach fioleto”...;</i><br/>- (<i>„stroje inspirowane malarstwem Kandinsky’ego”</i>)...</p>                             |   |   |
|               | formy 1. osoby liczby mnogiej  | <p><b>Np.</b> - <i>choćbyśmy; wszyscy; jesteśmy...</i><br/>- (<i>Wszyscy do pewnego stopnia jesteśmy przez popkulturę ukształtowani i z przyjemnością jej się poddajemy.</i>)</p> |   |   |
|               | formy nieosobowe czasowników   | <p><b>Np.</b> - <i>zaczęto</i></p>  |   |   |
|               | terminologia naukowa   | <p><b>Np.</b> - awangarda; alienacja; kultura popularna;</p>  |   |   |
|               | przedstawianie faktów (a nie opinii)   | <p><b>Np.</b> - „Autor <i>Homo ludens</i> tak określił zabawę: <i>czynność</i>–”</p>  |   |   |
| 12.           | <p><b>Np.:</b></p> <ul style="list-style-type: none"> <li>- wnioskowanie: <i>bowiem, przecież, czyli, wynika z tego, tym samym, w ten sposób, bo przecież,</i></li> <li>- równoważność wyrażanych myśli: <i>obok, równie ważnym, tak jak, tak i;</i></li> </ul> <p>Uwaga: nie przyznajemy punktów za odpowiedź <i>sądzę, że</i> (wnioskowanie); (uzasadnienie: autorka sygnalizuje, że wyraża opinię)</p>  | 1<br>(za wskazanie jednego wyrazu)  | 2   |   |
| 13.           | <b>D.</b>  | 0   | 1   |   |
| 14.           | <p><b>Np.</b></p> <ul style="list-style-type: none"> <li>- kicz jest częścią ludzkiego życia;</li> <li>- w człowieku istnieje potrzeba kiczu;</li> <li>- kicz zaspokaja istniejące w człowieku potrzeby.</li> </ul>  | 0   | 1   |   |
| 15.           | <b>A.</b>  | 0   | 1   |   |
| 16.           | <p><b>Np.</b></p> <ul style="list-style-type: none"> <li>- demaskowanie kiczu (ukazywanie zdradliwej natury kiczu; ukazywanie autorytatywnej władzy kiczu).</li> </ul> <p>Uwaga:</p> <ul style="list-style-type: none"> <li>- nie uznajemy odpowiedzi: „należy akceptować kicz” (uzasadnienie: świadomość „zanurzenia w kulturze popularnej, która jest synonimem kiczu”, nie oznacza akceptacji);</li> <li>- nie uznajemy odpowiedzi: „należy oprzeć się kiczowi” bez określenia formy oporu (demaskowanie kiczu; obnażanie istoty kiczu) (uzasadnienie: „opór” może oznaczać odrzucenie kiczu, walkę z kiczem);</li> <li>- odpowiedź może przyjmować formę równoważnika zdania.</li> </ul> | 0   | 1   |   |
| <b>Razem:</b> |  |   | <b>20</b>                                       |   |

## 8. Kryteria oceniania wypracowań

Temat 1. **Jak przyroda może wpływać na życie człowieka? Odpowiedz, analizując i interpretując wiersz Jana Kochanowskiego *Na lipę* i fragment powieści Władysława Stanisława Reymonta *Chłopi*.**

| I ROZWINIĘCIE TEMATU (można uzyskać maksymalnie 25 punktów)   | Punktacja  |
|---|------------|
| <b>1. Wstęp, np.</b><br>a. utwór renesansowy, utwór młodopolski;<br>b. fraszka, powieść modernistyczna (utwór liryczny; utwór epicki);<br>c. kontrastujące ze sobą obrazy przyrody: przyjazny i groźny;<br>d. przyroda wpływa na różne sfery ludzkiego życia;<br>e. człowiek przyjmuje różne postawy wobec przyrody.  | <b>0-2</b> |
| <i>Na lipę</i>  |            |
| <b>2. Obraz przyrody, np.</b><br>a. personifikowana;<br>b. przyjazna;<br>c. bogata (płodna);<br>d. piękna;<br>e. pełna życia;<br>f. podmiotowa;<br>g. idealna (idealizowana).   | <b>0-2</b> |
| <b>3. Obraz człowieka, np.</b><br>a. pan (władca) przyrody;<br>b. kocha przyrodę;<br>c. spragniony odpoczynku (ciszy).  | <b>0-1</b> |
| <b>4. Wpływ przyrody na życie człowieka, np.</b><br>a. pobudza różne zmysły;<br>b. daje schronienie (poczucie bezpieczeństwa);<br>c. pozwala odpocząć;<br>d. pozwala wyciszyć się (daje ukojenie);<br>e. zachęca do wejścia w świat natury;<br>f. zaspokaja potrzebę piękna;<br>g. niesie orzeźwienie;<br>h. jest źródłem dostatku (bogactwa);<br>i. dostarcza przyjemności;<br>j. daje poczucie ładu (harmonii). | <b>0-6</b> |
| <i>Chłopi</i> (fragment)  |            |
| <b>5. Obraz przyrody, np.</b><br>a. sakralizowana;<br>b. personifikowana;<br>c. symbol zamierania;<br>d. miejsce pracy (bytu) człowieka;<br>e. wszechmocna;<br>f. zmienna;<br>g. cykliczna;<br>h. przedstawiona poetycko;<br>i. przedstawiona impresjonistycznie (nastrojowo).  | <b>0-2</b> |

- 6. Obraz człowieka, np.** **0-1**
- a. zbiorowość;
  - b. mieszkańcy wsi;
  - c. ktoś, kto czuje respekt wobec przyrody (szacunek).
- 7. Wpływ przyrody na życie człowieka, np.** **0-6**
- a. kształtuje poczucie upływu czasu;
  - b. wpływa na nastrój (źródło melancholii);
  - c. kształtuje uczucia (źródło lęku, radości);
  - d. wyznacza rytm życia;
  - e. wyznacza rytm dnia;
  - f. wyznacza tempo życia;
  - g. daje poczucie głębi świata (złożoność świata: duchowość i materialność);
  - h. uzmysławia prawa rządzące światem;
  - i. wycisza;
  - j. określa przestrzeń, w której toczy się życie (jesienią życie przenosi się do chat);
  - k. kształtuje relacje społeczne (określa możliwości spotykania się z innymi);
  - l. żywi.
- 8. Konteksty związane z odczytaniem *Na lipę* i fragmentu *Chłopów*, np.** **0-2**
- a. historycznoliteracki;
  - b. filozoficzny;
  - c. biograficzny.
- 9. Podsumowanie, np.** **0-3**
- pełne:** dostrzeżenie, że przyroda wpływa na różne aspekty ludzkiego życia; dostrzeżenie odmiennych ról człowieka wyznaczonych przez przyrodę (nadrzędności i podrzędności człowieka wobec przyrody); dostrzeżenie poetyckości obu obrazów; 3
- częściowe:** dostrzeżenie, że przyroda wpływa na różne aspekty życia człowieka oraz dostrzeżenie, że przedstawione obrazy przyrody są różne; (2)
- próba podsumowania:** dostrzeżenie, że przyroda wpływa na życie człowieka lub dostrzeżenie, że przedstawione obrazy przyrody są różne. (1)

**Uwaga:** nie należy przyznawać punktów za te fragmenty wypracowania, które są niefunkcjonalnym wobec tematu streszczeniem tekstu literackiego zawartego w arkuszu, parafrazą tekstu literackiego bądź są kryptocytatami.

Temat 2. **W jaki sposób przejawia się pycha i jakie rodzi skutki? Odpowiedz, analizując i interpretując fragmenty *Króla Edypa* Sofoklesa i fragment *Dziadów* części III Adama Mickiewicza.**

**I ROZWINIĘCIE TEMATU (można uzyskać maksymalnie 25 punktów) Punktacja**

**1. Wstęp, np.: 0-2**

- a. tragedia antyczna; dramat romantyczny;
- b. różne typy bohatera (antyczny i romantyczny);
- c. różne koncepcje ludzkiego życia;
- d. przedstawienie definicji pychy;
- e. pycha ujawnia się w różnych aspektach osobowości i życia człowieka;
- f. pycha wpływa na różne aspekty ludzkiego życia.

***Król Edyp***  
***Fragment I***

**2. Przejawy pychy, np.: 0-2**

- a. przekonanie o własnej mądrości (jest mądrzejszy od innych);
- b. nieodczuwanie w pełni cierpienia innych;
- c. uznanie, że własne cierpienie przewyższa cierpienie innych;
- d. egocentryzm (lekceważenie innych);
- e. przekonanie o wartości własnego poświęcenia dla dobra innych.

***Fragment II***

**3. Przejawy pychy, np.: 0-4**

- a. uznanie, że Kreon jest zuchwały (bezczelny);
- b. posądzanie innych (Kreona) o chęć przejęcia władzy;
- c. wątpliwość w uczciwość innych (Kreona);
- d. ironiczność (szydzenie z Kreona);
- e. odrzucanie argumentów i rad innych (Kreona);
- f. lekceważenie więzów rodzinnych;
- g. uznanie buntu (krytyki) przeciwko władcy za przejaw głupoty (negatywnych pobudek);
- h. uznanie, że władzę zdobywa się „ludźmi i złotem”;
- i. podkreślanie wartości sprawowanej przez siebie władzy;
- j. przekonanie, że władza jest tylko dla wybranych (wybitnych);
- k. nadmierna pewność siebie (przekonanie o swojej mądrości);
- l. uznanie za wrogów tych, którzy mają odwagę mówić niewygodną prawdę;
- m. poczucie mocy i bezkarności (bezwzględność);
- n. traktowanie ludzi z pogardą (brak szacunku).

***Fragment III***

**4. Skutki pychy, np.: 0-4**

- a. rodzi tyranów;
- b. rodzi podejrzliwość (brak zaufania do innych);
- c. prowadzi do łamania prawa;
- d. jest przyczyną upadku człowieka (klęski, śmierci);
- e. pogrąża człowieka w otchłani zła (ciemności);
- f. oddala człowieka od Boga (prowadzi do buntu przeciw bogom);
- g. nie pozwala wznosić się ku sacrum;
- h. prowadzi do pogardy dla samego siebie;
- i. przyprawia człowieka o szaleństwo;
- j. wyklucza ze zbiorowości (odrzuconie przez zbiorowość);
- k. prowokuje do podejmowania ambitnych wyzwań (pomoc Tebom).

**Dziady część III****5. Przejawy pychy, np.:** **0-5**

- a. poczucie doskonałości (samozachwyty; przekonanie o własnej mądrości);
- b. poczucie nadludzkiej mocy (mocy wypowiedzianych przez siebie słów);
- c. przeświadczenie o wyjątkowości (wybitności) swojej poezji;
- d. chęć całkowitej przebudowy świata;
- e. przypisywanie sobie boskich cech (przeświadczenie o byciu lepszym od Boga);
- f. przekonanie o własnej nieśmiertelności (jako twórcy);
- g. pogarda dla Bożych dzieł;
- h. pogarda (lekceważenie) dla innych ludzi;
- i. chęć władzy nad innymi (despotyzm);
- j. przypisywanie sobie roli reprezentanta narodu (mającego szczególną misję);
- k. pogarda dla świata (doczesnego życia);
- l. chęć stworzenia nowego człowieka;
- m. pragnienie zmierzenia się z Bogiem.

**6. Skutki pychy, np.:** **0-3**

- a. samotność;
- b. bluźnierstwo;
- c. zagrożenie Bogu;
- d. przeciwstawienie się Bogu;
- e. utrata wiary;
- f. poddanie się działaniu zła (szatana);
- g. klęska (milczenie Boga).

**7. Konteksty, np.:** **0-2**

- a. historycznoliteracki;
- b. filozoficzny;
- c. biograficzny.

**8. Podsumowanie, np.:** **0-3**

**pełne:** dostrzeżenie, że pycha przejawia się w przyjmowanych przez człowieka postawach, myślach i emocjach; wiąże się z przekonaniem o szczególnej wartości własnej osoby; skutki pychy dotyczą przede wszystkim człowieka kierującego się pychą, ale także innych ludzi z nim związanych; **3**

**częściowe:** dostrzeżenie, że pycha przejawia się w zachowaniu człowieka i prowadzi do negatywnych skutków; **(2)**

**próba podsumowania:** dostrzeżenie, że pycha przejawia się w zachowaniu człowieka lub prowadzi do negatywnych skutków. **(1)**

**Uwaga:** nie należy przyznawać punktów za te fragmenty wypracowania, które są niefunkcyjnym wobec tematu streszczeniem tekstu literackiego zawartego w arkuszu, parafrazą tekstu literackiego bądź są kryptocytatami.



**II KOMPOZYCJA (maksymalnie 5 punktów)**

*Kompozycję wypracowania ocenia się wtedy, gdy przyznane zostały punkty za rozwinięcie tematu.*

- podporządkowana zamysłowi funkcjonalnemu wobec tematu, spójna wewnętrznie, przejrzysta i logiczna; pełna konsekwencja w układzie graficznym, 5
- uporządkowana wobec przyjętego kryterium, spójna; graficzne wyodrębnienie głównych części, 3
- wskazująca na podjęcie próby porządkowania myśli, na ogół spójna. 1

*Uwaga: jeśli powyższe kryteria nie zostały spełnione, nie przyznaje się punktów.*

**III STYL (maksymalnie 5 punktów)**

- jasny, żywy, swobodny, zgodny z zastosowaną formą wypowiedzi; urozmaicona leksyka, 5
- zgodny z zastosowaną formą wypowiedzi, na ogół jasny; wystarczająca leksyka, 3
- na ogół komunikatywny, dopuszczalne schematy językowe. 1

*Uwaga: jeśli powyższe kryteria nie zostały spełnione, nie przyznaje się punktów.*

**IV JĘZYK (maksymalnie 12 punktów)**

- język w całej pracy komunikatywny, poprawna, urozmaicona składnia, poprawne: słownictwo, frazeologia i fleksja, 12
- język w całej pracy komunikatywny, poprawne: składnia, słownictwo, frazeologia i fleksja, 9
- język w całej pracy komunikatywny, poprawna fleksja, w większości poprawne składnia, słownictwo i frazeologia, 6
- język w pracy komunikatywny mimo błędów składniowych, słownikowych, frazeologicznych i fleksyjnych, 3
- język w pracy komunikatywny mimo błędów fleksyjnych, licznych błędów składniowych, słownikowych i frazeologicznych. 1

*Uwaga: jeśli powyższe kryteria nie zostały spełnione, nie przyznaje się punktów.*

**V ZAPIS (maksymalnie 3 punkty)**

- bezbłędna ortografia; poprawna interpunkcja (nieliczne błędy); 3
- poprawna ortografia (nieliczne błędy II stopnia); na ogół poprawna interpunkcja; 2
- poprawna ortografia (nieliczne błędy różnego stopnia); interpunkcja niezakłócająca komunikacji (mimo różnych błędów). 1

*Uwaga: jeśli powyższe kryteria nie zostały spełnione, nie przyznaje się punktów.*

**VI SZCZEGÓLNE WALORY PRACY 0–4**

## 9. Przykłady ocenionych rozwiązań zadań sprawdzających rozumienie tekstu publicystycznego

Uczniowskie rozwiązania zadań sprawdzających rozumienie tekstu publicystycznego często przyjmują formę, która różni się od zaprojektowanej w kryteriach. To sprawia, że nauczyciel oceniający rozwiązania wielokrotnie staje wobec konieczności podejmowania decyzji o tym, czy dane rozwiązanie jest poprawne, czy poprawne nie jest.

Znacznym ułatwieniem w rozwiązywaniu problemów związanych ze sprawdzaniem poprawności rozwiązań są przykłady takich rozwiązań wraz z ich oceną. Analiza przykładów ułatwia obiektywne ocenianie, szczególnie w sytuacjach, kiedy dotyczy ono rozwiązań, które wymagały od ucznia stosowania jakiejś zasady, np. zestawienia cech wg określonego kryterium, dostrzeżenia różnic lub podobieństw czy nienakładania się odpowiedzi.

### Zadanie 1. (1 pkt)

Z jakiego powodu, zadaniem Joanny Łagody, „o kiczu dziś się nie mówi”? Odpowiedz na podstawie akapitu 1.

#### Przykłady ocenionych rozwiązań uczniowskich:

**Ania:** *O kiczu dziś się nie mówi, ponieważ nie można go jednoznacznie określić.* **1 pkt**

**Basia:** *O kiczu dziś się nie mówi, ponieważ dla każdego człowieka z osobna coś może być kiczem, a drugi człowiek może uważać to za zupełnie normalne.* **0 pkt**

**Cezary:** *O kiczu dziś się nie mówi, ponieważ nie można przekonująco uzasadnić co jest kiczem, a co nie.* **1 pkt**

**Uwaga:** wypowiedź Basi jest niejasna; stanowi skrót myślowy.

### Zadanie 2. (1 pkt)

Na podstawie akapitu 2. wyjaśnij znaczenie słowa *pseudoartystyczny*.

#### Przykłady ocenionych rozwiązań uczniowskich:

**Ania:** *Pseudoartystyczny to przeciwieństwo sztuki.* **0 pkt**

**Basia:** *Pseudoartystyczny – kicz, który był przeciwieństwem sztuki, jednak miał z nią szeroko pojęte związki.* **1 pkt**

**Cezary:** *Pseudoartystyczny – polega na próbie naśladowania sztuki.* **1 pkt**

### Zadanie 3. (1 pkt)

Wymień dwie cechy kiczu, którego forma jest charakterystyczna dla współczesnej kultury popularnej (akapit 2.).

#### Przykłady ocenionych rozwiązań uczniowskich:

**A.** 1. *Kicz nie był zwykłym przeciwieństwem sztuki. („+”)*  
2. *Kicz nie dąży do bycia sztuką, ale wykorzystuje środki, którymi ona się posługuje. („+”)* **1 pkt**

**B.** 1. *Przerost formy nad treścią. („+”)*  
2. *Praktyczność. („+”)* **1 pkt**

**C.** 1. *Posiadanie walorów estetycznych i zastosowania. („+”)*  
2. *Kicz jest pseudoartystyczny. („+”)* **1 pkt**

### Zadanie 5. (1 pkt)

Wyjaśnij znaczenie związku wyrazowego *złudna funkcjonalność* (akapit 4.).

#### Przykłady ocenionych rozwiązań uczniowskich:

**A.** *Przejawia się przyjmowaniem przez ludzi postawy, która miała być reakcją na zwiększanie przez ludzi ilości nieprzydatnych rzeczy.* **0 pkt**

**B.** *Polega na tym, że jeżeli czegoś nie potrzebujemy, to reklama wmawia nam, że jest to niezbędne. Pokazuje np. jak nową rzecz wykorzystać, zastosować.* **1 pkt**

**C.** *Złudna funkcjonalność to pomnażanie przez ludzi rzeczy niepotrzebnych, które nie przydadzą się w życiu.* **0 pkt**

**Uwaga:** Ania i Cezary nie wyjaśniają znaczenia związku wyrazowego, lecz charakteryzują postawy ludzi wobec kiczu.

**Zadanie 7. (2 pkt)**

Czym różni się zabawa definiowana przez Johana Huizingę od rozrywki charakterystycznej dla kultury popularnej? Wskaż dwie różnice na podstawie akapitu 5.

**Przykłady ocenionych rozwiązań uczniowskich:****A.**

|          | Zabawa wg Johana Huizingi   | Rozrywka                        |       |
|----------|-----------------------------|---------------------------------|-------|
| Różnice: | 1. Wytwarza więzi z innymi. | Oddziela człowieka od innych.   | 1 pkt |
|          | 2. Absorbuje uczestnika.    | Uczestnik nie ma na nic wpływu. | 0 pkt |

**B.**

|          | Zabawa wg Johana Huizingi                    | Rozrywka                                   |       |
|----------|--|--|-------|
| Różnice: | 1. Odbiorca ma wpływ na rozwój wypadków.     | Odbiorca na nic nie ma wpływu.             | 1 pkt |
|          | 2. Czynność, z której nie odnosimy korzyści. | Czynność, która jest dla odbiorcy wygodna. | 0 pkt |

**C.**

|          | Zabawa wg Johana Huizingi           | Rozrywka                       |       |
|----------|-------------------------------------|--------------------------------|-------|
| Różnice: | 1. Przebiega w określonym porządku. | Odbiorca nie ma na nic wpływu. | 0 pkt |
|          | 2. Zabawa jest czynna.              | Zabawa jest bierna.            | 1 pkt |

**Uwaga:** Ania w (Cezary w 1.) przykładzie 2. poprawnie wymienia cechy zabawy i rozrywki, ale nie zestawia ich tak, by pokazać różnicę między zabawą a rozrywką.

**Zadanie 8. (1 pkt)**

Wyjaśnij, na czym polega paradoks, o którym mówi autorka w akapicie 5.

**Przykłady ocenionych rozwiązań uczniowskich:**

**A.** Autorka mówi, że rozrywka w kulturze popularnej, pomimo, że można spotkać ją wszędzie, jest tak naprawdę odseparowaniem człowieka od świata. **1 pkt**

**B.** Paradoks polega na tym, że człowiek niby uczestniczy, a w rzeczywistości zachowuje się jak widz, który może tylko patrzeć. **1 pkt**

**C.** Polega na przytoczeniu różnic, jakie zachodzą między rozrywką, a kulturą popularną. **0 pkt**

**Uwaga:** z wypowiedzi Cezarego wynika, że nie odróżnia on różnicy od sprzeczności. Jego wypowiedź świadczy o tym, że nie wie, co to jest paradoks.

**Zadanie 9. (2 pkt)**

Dlaczego ludzie chcą być modni? Wymień trzy powody (akapit 6.).

**Przykłady ocenionych rozwiązań uczniowskich:**

**A.** 1. Poczucie uczestniczenia w postępie („+”). 2. Znalezienie się w awangardzie („-”; odp. niezgodna z tekstem 1.). 3. Daje poczucie wyższego statusu społecznego („+”). **1 pkt**

**B.** 1. Pozwala zaimponować innym („+”). 2. Umożliwia tworzenie tożsamości dostosowanej do okoliczności („+”). 3. Umożliwia zdobycie podziwu innych („-”). **1 pkt**

**C.** 1. Pozwala tworzyć różne „ja” („+”). 2. Unikają podejrzeń, że są inni, gorsi („+”). 3. Umożliwia pokazanie, kim się jest („+”). **2 pkt**

**Uwaga:** wypowiedź 3. Basi nie jest poprawna, ponieważ jest synonimiczna wobec odpowiedzi 1.

**Zadanie 10. (1 pkt)**

Jaką funkcję pełnią przypisy zastosowane w tekście Joanny Łagody?

**Przykłady ocenionych rozwiązań uczniowskich:**

**A.** Przypisy pełnią w tekście funkcję wyjaśniającą. **1 pkt**

**B.** Pełnią funkcję informacyjną. **1 pkt**

**C.** Mówią, kim są osoby, o których mowa w tekście. **1 pkt**

**Zadanie 11. (2 pkt)**

Wymień dwa środki (sposoby), którymi posłużyła się Joanna Łagoda, żeby zobiekttywizować swoją wypowiedź. Podaj po jednym przykładzie każdego z wymienionych środków.

**Przykłady ocenionych rozwiązań uczniowskich:****A.**

|    | Środek obiektywizujący wypowiedź            | Przykład   |       |
|----|---|--|-------|
| 1. | <i>Stosowanie odwołań.</i>                  | <sup>1</sup> <i>Abraham Moles (1921-1992)...</i> | 1 pkt |
| 2. | <i>Przedstawianie faktów, a nie opinii.</i> | <i>jak napisał Milan Kundera...</i>              | 1 pkt |

**B.**

|    | Środek obiektywizujący wypowiedź | Przykład  |       |
|----|----------------------------------|---|-------|
| 1. | <i>Przykłady</i>                 |   | 0 pkt |
| 2. | <i>Wyliczenia</i>                | <i>elementy poradnicze, informacyjne i rozrywkowe</i> | 0 pkt |

**C.**

|    | Środek obiektywizujący wypowiedź                | Przykład                                       |       |
|----|---|--|-------|
| 1. | <i>Definiowanie pojęć.</i>                      | <i>np. kicz, złudna funkcjonalność, zabawa</i> | 1 pkt |
| 2. | <i>Sygnalizowanie, że wyraża własne zdanie.</i> | <i>sądzę, że...</i>                            | 1 pkt |

**Zadanie 12. (2 pkt)**

Wyszukaj w tekście po jednym wyrazie (lub związku wyrazowym) sygnalizującym:

- wnioskowanie:
- równoważność wyrażanych myśli:

**Przykłady ocenionych rozwiązań uczniowskich:**

- A.** - wnioskowanie: *nie byłoby kiczu, gdyby* 1 pkt  
 - równoważność wyrażanych myśli: *teraz, podobnie jak dawniej* 0 pkt
- B.** - wnioskowanie: *dowodzi, że istnieje* 1 pkt  
 - równoważność wyrażanych myśli: *obok* 1 pkt
- C.** - wnioskowanie: *kicz jest odbiciem człowieka i czasów, w których człowiek żyje* 0 pkt  
 - równoważność wyrażanych myśli: *równie ważnym* 1 pkt

**Uwaga:** odpowiedź Ani, dotycząca środków sygnalizujących równoważność myśli, nie jest poprawna, ponieważ zawiera przykład środka służącego określeniu czasu działania się zjawisk przedstawianych w tekście (nie dotyczy sposobu wyrażania myśli).

**Zadanie 14. (1 pkt)**

W kontekście całego tekstu wyjaśnij sens słów Milana Kundery: *kicz przynależy do ludzkiego losu.*

**Przykłady ocenionych rozwiązań uczniowskich:**

- A.** *Oznacza to, iż nie uwolnimy się od kiczu. Towarzyszy nam od zawsze i tak pozostanie.* 1 pkt
- B.** *Ludzie zaakceptowali kicz, nauczyli się z nim żyć.* 1 pkt
- C.** *Człowiek nie może obejść się bez kiczu. Jest ukształtowany przez kicz.* 1 pkt

**Zadanie 16. (1 pkt)**

Jaką postawę wobec kiczu powinien przyjąć współczesny człowiek? Odpowiedz na podstawie akapitu 8.

**Przykłady ocenionych rozwiązań uczniowskich:**

- A.** *Drogą ku obronie przed kiczem nie jest walka z nim, tylko demaskowanie go.* 1 pkt
- B.** *Przestać być przychylnym dla kiczu.* 0 pkt
- C.** *Człowiek powinien przyjąć wobec kiczu postawę obronną.* 0 pkt

**Uwaga:** odpowiedzi Basi i Cezarego są zbyt ogólne, niejasne.

## 10. Recenzowanie wypracowania uczniowskiego

Upowszechnienie się kryterialnego oceniania, zdaniem wielu badaczy<sup>5</sup> i nauczycieli języka polskiego, spowodowało, że niemal zupełnie znikły recenzje zamieszczane przez nauczyciela pod uczniowskim wypracowaniem. Nie podejmując rozważań nad rzeczywistymi przyczynami odejścia w praktyce szkolnej od recenzowania wypracowań, chcieliśmy zwrócić uwagę na wartość recenzji nauczycielskiej i sposób tworzenia takiej recenzji.

Recenzowanie każdego tekstu, w tym także wypracowania szkolnego, wymaga od recenzenta wysokich kompetencji merytorycznych, wnikliwości, krytycyzmu i umiejętności wartościowania (obiektywnego, powiązanego z określonymi kryteriami, ale także subiektywnego, wyrażającego opinie).

Dobra recenzja powinna odnosić się do tych płaszczyzn wypracowania, które są opisywane przy pomocy analitycznych kryteriów oceniania (rozwińcie temat, kompozycja, styl, język i szczególne walory), ale i uwzględniać te cechy wypracowania, które trudno ocenić przy pomocy kryteriów analitycznych (np. jakość rozwiązania problemu przedstawionego w temacie), a które czasem decydują o szczególnym, indywidualnym charakterze wypracowania.

Dobra recenzja powinna być konkretna i dostosowana do potrzeb odbiorcy (wysoki poziom uszczegółowienia, wskazanie wartościowych cech wypracowania, informacja o tym, jak te cechy zostały wypracowaniu nadane), komunikatywna oraz użyteczna (umożliwia odbiorcy podnoszenie kompetencji).

Recenzując, należy dążyć do tego, by recenzja miała wartość poznawczą, by pomagała dokonać obiektywizowanej oceny wypracowania – potwierdzała i dopełniała ocenę wynikającą ze stosowania analitycznych kryteriów oceniania.

### Cechy dobrej recenzji wypracowania szkolnego

Recenzja, która spełnia właściwie swoje funkcje, odnosi się do rozwinięcia tematu wypracowania. Opisuje jakość rozwiązania problemu (np. rozwiązanie wielostronne zintegrowane, rozwiązanie wielostronne, rozwiązanie jednostronne, brak rozwiązania), uwzględnia charakter zawartych w wypracowaniu wniosków i uogólnień. Podejmuje problem poprawności rzeczowej wypracowania. Określa zakres i poprawność dokonywanej analizy i interpretacji utworu literackiego zamieszczonego w arkuszu, stopień funkcjonalności przywoływanego w pracy materiału rzeczowego, zakres i poprawność posługiwania się pojęciami krytycznoliterackimi, zakres i poprawność występujących w wypowiedzi odwołań do kontekstu historycznoliterackiego (umiejscowienie problemu we właściwym kontekście). Jest skonkretyzowana, tzn. zawiera przykłady.

Dobra recenzja odnosi się do kompozycji wypracowania. Opisuje formę wypowiedzi i podstawowe cechy kompozycji wypracowania (np. trójdzielność). Przedstawia zasadę kompozycyjną wypracowania lub wskazuje na jej brak. Mówi, na ile zamysł kompozycyjny, przyjęty przez piszącego, jest funkcjonalny wobec rozwiązywanego problemu. Określa stopień zdyscyplinowania i uporządkowania przedstawianych myśli. Podejmuje problem spójności wypowiedzi, wskazując na zastosowane w wypracowaniu środki osiągania spójności.

Dobra recenzja określa stopień komunikatywności wypowiedzi. W związku z tym charakteryzuje właściwości stylu wypowiedzi, odnosząc się w szczególności do cech dobrego stylu (np. prostoty, jasności, stosowności, zwięzłości) i środków zastosowanych w wypracowaniu w celu osiągnięcia dobrego stylu (bądź popełnianych błędów stylistycznych, szczególnie tych, które w istotny sposób wpływają na komunikatywność wypowiedzi). Recenzja odnosi się także do zagadnienia komunikatywności wypracowania w kontekście poprawności językowej (składniowej, leksykalnej, fleksyjnej) i poprawności zapisu (graficznej, ortograficznej i interpunkcyjnej).

Recenzja powinna zwracać uwagę na pozytywne i negatywne właściwości wypracowania oraz kończyć się rekomendacją.

Dobra recenzja wybranego wypracowania uczniowskiego może stanowić użyteczną pomoc dydaktyczną dla nauczyciela i ucznia.

<sup>5</sup> Udziak Beata, *Kryteria egzaminu maturalnego z języka polskiego a ocenianie wewnątrzszkolne*, [w:] *Terażniejszość i przyszłość oceniania szkolnego*, Kraków 2010, s. 501-508.

## 11. Przykłady wypracowań i przykłady recenzji wybranych wypracowań

Temat 1. **Jak przyroda może wpływać na życie człowieka? Odpowiedz, analizując i interpretując wiersz Jana Kochanowskiego *Na lipę* i fragment powieści Władysława Stanisława Reymonta *Chłopi*.**

### Wypracowanie 1.

*Człowiek i natura od zawsze stanowili jedność. Romantycy twierdzili nawet, że jedność kosmiczną. Życie ludzkie przez wieki pozostawało w ścisłej zależności od przyrody, ale stopniowo, na skutek rozwoju cywilizacji i postępującej urbanizacji, zależność ta osłabła. Człowiek współczesny, żyjący w blokowiskach miejskich, odsunął się od świata roślin i zwierząt, świata powietrza i wody, wydaje się, że utracił z nim pierwotną więź. Więź, którą można wytworzyć jedynie wtedy, gdy obcuje się z przyrodą na co dzień.*

*Wpływ przyrody na życie człowieka można najlepiej zaobserwować, przyglądając się egzystencji mieszkańców wsi: ziemianina – bohatera fraszki Jana Kochanowskiego „Na lipę” i chłopów – bohaterów fragmentu powieści Władysława Stanisława Reymonta „Chłopi”.*

*Oba teksty w poetycki sposób ukazują zależność pomiędzy człowiekiem a naturą. Oba mają także charakter refleksyjny. Ukazują jednak kontrastujące ze sobą obrazy.*

*Bez wątplenia przyroda ma ogromny wpływ na ludzi, ale na pierwszy rzut oka nie widać, jak głęboko ingeruje w egzystencję człowieka, jak silnie oddziałuje na różne aspekty ludzkiej aktywności. Przyjrzyjmy się więc wnikliwiej temu zagadnieniu.*

*Jan Kochanowski ukazuje w renesansowej fraszce, pisanej trzynastozgłoskowcem, optymistyczny obraz przyrody i wizję harmonijnego współżycia człowieka z naturą. Podmiotem lirycznym wiersza czyni upersonifikowaną lipę a adresatem jej wypowiedzi, gdyż mamy tu do czynienia z liryką zwrotu do adresata, gościa – ziemianina.*

*Zaproszenie „wygłoszone” przez lipę brzmi bardzo kusząco. Wylania się z niego arkadyjski obraz przyrody, pięknej i praktycznej zarazem, której wszystkie elementy, fauna i flora, stanowią spójną i harmonijną jedność. Są niczym doskonale współgrający mechanizm, oddziałujący na swojego gościa pozytywnie, który ma zapewnić człowiekowi epikurejską przyjemność, poczucie bezpieczeństwa i samowystarczalności.*

*Potężna przyjacielska lipa rozpościera nad człowiekiem wielki parasol z potężnych gałęzi i gęstych liści, który ma ochronić go od promieni słonecznych i przynieść mu wytchnienie w cieniu od letniego słońca. Pomaga jej chłodny wiatr, który także przynosi ulgę od upału. Odpoczynek ziemianina jest umilany przez przyjemny śpiew ptaków. Poza tym kojąco działa na niego piękna woń wytwarzana przez kwiaty lipy, a szum liści drzewa relaksuje i skłania do snu przynoszącego odpoczynek. Przyroda daje więc odprężenie ciału gościa, koi jego zmysły i duszę. Może mu jednak także dostarczać przyjemności smakowych, ponieważ daje mu wspaniałe plony. Lipa nieskromnie przyznaje, że z jej kwiatów, osładzanych przez promienie słoneczne, pszczoły robią znakomity miód, z którego słyną „pańskie stoły”.*

*Podsumowując swoje przymioty, lipa porównuje się do drzewa w mitologicznym ogrodzie Hesperyd. Uświęca więc swoją wartość i znaczenie w życiu człowieka, nazywając się drzewem z ogrodu bogów, rodzącym drogocenne owoce.*

*Fraszka Jana Kochanowskiego staje się apoteozą przyrody i życia ziemiańskiego, ukazując piękno i harmonię idyllicznej zależności między człowiekiem a naturą. Ma się wrażenie, że wypowiedź lipy można by przypisać samemu Kochanowskiemu, który na stare lata odnalazł w przyrodzie Czarnolasu spokój i wytchnienie od dworskiego życia.*

*Zupełnie odmienny obraz przyrody i zupełnie odmienny jej wpływ na życie ludzkie wylania się z fragmentu epopei chłopskiej Władysława Stanisława Reymonta. Pisarz ukazuje w modernistycznej powieści pesymistyczny obraz natury, pokazuje silną zależność człowieka od przyrody, ale na podstawie tego fragmentu można powiedzieć, że zależność ta wpływa na człowieka i jego życie negatywnie.*

*Narratorem fragmentu uczynił Reymont młodopolskiego poetę, który w bardzo poetycki, zmetaforyzowany sposób kreuje impresjonistyczny i niezwykle nastrojowy obraz jesiennego krajobrazu. Dokonuje także sakralizacji przyrody. Opis późnej jesieni jest statyczny i sprawia wrażenie „rozmytego”. Dominują w nim różne odcienie szarości i brunatności, barwy są*



blade i rozmazane. Narrator szczególną uwagę zwraca na opisy ogromnych przestrzeni pustych pól, pozbawionych roślinności i ziejących pustką czarnej ziemi. Jesieni towarzyszą chłód, silny wiatr, zachmurzone „burymi chmurami” niebo, coraz częstsze deszcze, coraz szybciej zapadający mrok. Najbardziej przerażająca jest cisza tej pory roku, która zapowiada nadchodzącą zimę, ale jednocześnie pozwala usłyszeć, jak cała upersonifikowana przyroda cierpi z powodu odejścia lata. Dzięki nagromadzeniu onomatopei wręcz słyszymy żalosne śpiewy ptaków i zawodzenie bydła, które czują zbliżającą się nieuchronnie zimę. Ma się wrażenie, że każda, najdrobniejsza cząstka natury płacze i śpiewa pieśń żałobną. Nie ma w tej przestrzeni miejsca na radość, wszystkie elementy przyrody pogrążone są we wszechogarniającym smutku.

Jesień ma bardzo znaczący wpływ na życie chłopów, co jest związane z naturalistyczną koncepcją losu człowieka zawartą w powieści Reymonta. Wszystkie aspekty życia chłopów warunkowane są pracą na roli. Jesień „wyrывa” ich więc z rytmu pracy, który nadawały wiosna i lato. Jesień zmienia także i spowalnia rytm ich dnia, chłopci później wstają, krócej pracują na polu ze względu na szybko zapadający mrok. Kończą ostatnie zajęcia na roli: zbieranie plonów i porządkowanie pól, i przenoszą się z pracą do stodoł. Ponieważ dzień się skraca i coraz wcześniej nastaje długa noc, chłopci więcej czasu spędzają w domach. Odnosi się wrażenie, że jesień „wysysa” z mieszkańców Lipiec energię życiową, wycisza ich, napawa pesymizmem i pozbawia radości. Tak jakby wraz z coroczną śmiercią przyrody i w nich coś umierało. Świadomość przemijania świata natury skłania ich do melancholijnych refleksji, może nad swoim życiem i jego przemijaniem. Budzi w nich strach i lęk, może przed śmiercią, może przed nieznanym, może przed niezgłębioną potęgą świata i Boga. Jesień, odrywająca chłopów od ukochanej ziemi, wyzwała w nich przeogromne uczucie pustki, straty i tęsknoty za wiosną, za pracą na roli. Ma się wrażenie, że stają się samotni, zagubieni i pozbawieni sensu życia. Dlatego zwłaszcza jesienią potrzebują wspólnoty, potrzebują drugiego człowieka, żeby zapełnić pustkę i choć na chwilę uwolnić się od smutku. Dlatego tak chętnie spotykają się z członkami gromady, np. na kischenie kapusty czy wysłuchiwanie opowieści Rocha. Chętnie spędzają czas w karczmie, przygotowują się do świąt, z utęsknieniem czekają na coroczny jarmark w Tymowie. Jesień to także czas, w którym chłopci szczególnie uświadamiają sobie swoją małość i zależność od nieobliczalnej aury, wobec której kaprysów są bezsilni i pełni respektu.

Fragment powieści Reymonta ukazuje przyrodę jako żywioł o niezwykłej i destrukcyjnej mocy. Jej wpływ na człowieka i jego życie jest bardzo znaczący. Naturalistyczna koncepcja ludzkiego losu czyni z człowieka marionetkę w rękach przyrody, wpisuje go w czas cyklicznych zmian w świecie natury.

Człowiek nieustannie pozostaje pod przemożnym wpływem przyrody. Jak widać z analizy fraszki Jana Kochanowskiego „Na lipę” oraz fragmentu powieści Władysława Stanisława Reymonta „Chłopi”, przyroda może w różnorakie sposoby oddziaływać na ludzi i ich życie. Może dawać ukojenie ciału, ale także zmuszać je do ciężkiej pracy. Może dawać poczucie bezpieczeństwa, ale również wyzwać uczucie fatalistycznej trwogi i samotności. Może kołować zmysły, ale też wyzwać negatywne emocje. Może kształtować sposób myślenia człowieka, jako optymistyczny bądź pesymistyczny.

W tych dwóch kontrastujących ze sobą obrazach zależności między człowiekiem a przyrodą można dostrzec istotną różnicę polegającą na odwróceniu ról. W ukształtowanej przez renesansowy optymizm i epikureizm wizji Arkadii człowiek staje się panem natury, która mu służy i daje pożywienie. Jego życie to życie w krainie mlekiem i miodem płynącej. Natomiast w pesymistycznej młodopolskiej wizji Lipiec, odwołującej się do realiów przełomu XIX i XX wieku, podporządkowanej koncepcji naturalizmu i determinizmu, człowiek jawi się jako niewolnik przyrody, której musi podporządkować całe swoje życie, która zmusza go do ciężkiej pracy, kształtuje jego osobowość i wpływa na zachowanie. Jego naznaczone trudem życie staje się tożsame z losami Syzyfa.

## Recenzja wypracowania 1.

### Rozwinięcie tematu: jakość rozwiązania problemu

Autor wypracowania, analizując i interpretując wiersz Jana Kochanowskiego *Na lipę* oraz fragment powieści Władysława Stanisława Reymonta *Chłopi*, dostrzega, że wpływ przyrody na człowieka jest bardzo złożony i odbywa się na wielu poziomach. Zauważa przede wszystkim, że obrazy przyrody ukazane w tych dwóch tekstach są zestawione na zasadzie kontrastu – obraz optymistyczny (arkadyjski) i pesymistyczny (naturalistyczny), oraz że natura w nich ukazana odmiennie wpływa na ludzi – pozytywnie i negatywnie. Od uogólnień przechodzi do szczegółów, opisując elementy przyrody ukazanej w obu tekstach. Zwraca również uwagę na sposób opisu natury, dostrzegając w obu przypadkach jego poetyckość, dodatkowo – we fragmencie powieści zmetaforyzowanie i konwencję impresjonistyczną. Wnikliwa analiza i interpretacja tekstów prowadzą autora do spostrzeżeń, że przyroda wpływa na człowieka w dwóch wymiarach: wewnętrznym (wpływa na człowieka jako istotę autonomiczną – na jego ciało, sposób myślenia i sferę duchową) i zewnętrznym (warunkuje życie człowieka jako istoty społecznej, ale jednocześnie składowej świata natury), a także oddziałuje na różne aspekty ludzkiej aktywności. Autor wypracowania we fraszce dostrzega wpływ przyrody na epikurejski aspekt życia (natura przynosi ulgę ciału, daje mu ukojenie od upału, pozwala się zrelaksować, koi jego duszę, daje człowiekowi przyjemności zmysłowe: śpiew ptaków, woń kwiatów, doznania smakowe) oraz na aspekt ekonomiczny (plony w postaci miodu). Autor wypracowania zauważa w powieści złożoność wpływu przyrody na ludzkie życie. Wpływa ona na aspekt ekonomiczny życia (plony osiągane dzięki ciężkiej pracy), na aspekt duchowy (wpływ przyrody na nastrój, na zachowanie, na sposób myślenia), na aspekt filozoficzny (refleksje o charakterze egzystencjalnym, poczucie wewnętrznej pustki i małości wobec świata), na aspekt społeczny (potrzeba wspólnoty i jednoczenia się z innymi członkami gromady). Wszystkie te spostrzeżenia prowadzą autora do wysnucia uogólnień związanych z wpływem przyrody na człowieka, które widoczne są we wnioskach częściowych i podsumowaniu.

### Rozwinięcie tematu: poprawność rzeczowa

Przywołane w pracy fakty są funkcjonalne wobec rozważanego problemu. Jej autor posiada wiedzę historycznoliteracką i umiejętnie operuje pojęciami krytycznoliterackimi. Analizując wiersz *Na lipę*, rozpoznaje jego gatunek (fraszka o charakterze refleksyjnym) oraz system wersyfikacyjny typowy dla renesansu (trzynastozgłoskowiec), charakteryzuje podmiot liryczny (lipa) i dostrzega jego personifikację, określa typ liryki (liryka zwrotu do adresata). Analizując fragment *Chłopów*, autor rozpoznaje jednego z trzech narratorów występujących w powieści (młodopolskiego poetę), rozpoznaje i charakteryzuje typową dla modernizmu konwencję opisu: impresjonizm (poetyckość, zmetaforyzowanie, statyczny opis, onomatopeje, barwy). Dostrzega także sakralizację i personifikację przyrody.

W wypracowaniu widoczne są nawiązania do kontekstu historycznoliterackiego i filozoficznego. We wstępie widać odwołanie do romantycznej koncepcji natury. Autor, pisząc o fraszce, nawiązuje do mitologicznego motywu Arkadii, wspomina o propagowanym przez renesans epikureizmie, odwołuje się również do biografii Jana Kochanowskiego. We wnioskach dostrzega zależność między obrazem przyrody a renesansowym optymizmem. Jako pointę wykorzystuje biblijny motyw krainy mlekiem i miodem płynącej. Autor, pisząc o fragmencie powieści, zwraca uwagę na cechy opisu impresjonistycznego, dostrzega, że kształt życia chłopów jest warunkowany naturalistyczną koncepcją losu człowieka i zauważa jej zbieżność z motywem człowieka marionetki. Ponadto autor odwołuje się do znajomości całego utworu (informacje o zajęciach chłopów jesienią). We wnioskach dostrzega zależność między obrazem przyrody a prądami filozoficznymi (determinizm) i artystycznymi (naturalizm, realizm) epoki. Jako puentę wykorzystuje nawiązanie do losów Syzyfa.

### Kompozycja wypracowania

Wypracowanie ma formę rozprawki dedukcyjnej (autor stawia tezę, którą będzie udowadniał, popierając argumentami). Tekst ma trójdzielną kompozycję, z wyrazistym akapitowaniem. Wstęp składa się z kilku części: wprowadzenia otwierającego tekst, które



dotyczy związku człowieka z naturą, odwołania do uniwersalnych doświadczeń, dostrzeżenia podobieństwa obrazów natury w obu tekstach (obrazy wsi), dostrzeżenia zasady zestawienia tekstów (kontrastu), postawienia złożonej tezy (*Bez wątpienia przyroda ma ogromny wpływ na ludzi, ale na pierwszy rzut oka nie widać, jak głęboko ingeruje w egzystencję człowieka, jak silnie oddziałuje na różne aspekty ludzkiej aktywności*) oraz otwarcia na czytelnika i zachęcenia do lektury (*Przyjrzyjmy się więc wnikliwiej temu zagadnieniu*)

Rozwinięcie wypracowania składa się z dwóch części. Autor buduje je, stosując zasadę kontrastu i paraleli, która staje się dominantą kompozycyjną tekstu. W każdej części można wyodrębnić następujące elementy: wprowadzenie zawierające uszczegółowioną tezę (obraz optymistyczny – pesymistyczny, wpływ pozytywny – negatywny), opis przyrody z zastosowaniem funkcjonalnego streszczania, ukazanie wpływu przyrody na człowieka wynikające z analityczno-interpretacyjnego toku myślenia, krótkie podsumowanie stanowiące wnioski częściowe i zawierające uogólnienia. Takie paralelne uporządkowanie wypowiedzi świadczy o dyscyplinie intelektualnej piszącego i przemyślanej kompozycji wypowiedzi.

We wnioskach autor odwołuje się do tezy postawionej we wstępie oraz tez częściowych, wprowadza uogólnienia, stosując zasadę kontrastu. Dostrzega wpływ światopoglądu epok na kształt wykreowanych w nich obrazów przyrody, wprowadza dwie puenty (odwołania do motywu biblijnego i mitologicznego) skłaniające do refleksji.

Wypowiedź jest spójna, na co wskazują elementy kohezji (spójności strukturalnej), np. zastosowanie powtórzeń leksykalnych dokładnych (np. *pierwotną więź. Więź, którą można [...]; Oba teksty [...], Oba mają [...]*); zastosowanie powtórzeń leksykalnych niedokładnych (peryfraz) (np. *chłopi – mieszkańcy Lipiec*); zastosowanie nawiązań leksykalnych semantycznych (np. *mieszkańcy wsi – ziemianin – chłop*); zastosowanie zaimków anaforycznych (np. *Zaproszenie „wygłoszone” przez lipę [...], Wylania się z niego [...]*); zastosowanie podmiotu domyślnego i końcówki osobowej czasownika (np. *wszystkie elementy [...] stanowią [...] jedność. Są niczym [...] mechanizm...; Jan Kochanowski ukazuje [...], Podmiotem lirycznym czyni [...]*).

O spójności wypowiedzi świadczą także elementy koherencji (spójności semantycznej) np. wylizanie treści – *poza tym*; wnioskowanie – *więc, ponieważ, można powiedzieć, tak jakby, dlatego, jak widać*; tranzycje – *przyjrzyjmy się więc, zupełnie odmienny obraz, natomiast*; skonwencjonalizowane opozycje relacji znaczeniowych: teza – dowód, problem – rozwiązanie.

### Styl wypracowania

Styl wypowiedzi jest jasny: autor właściwie dobiera wyrazy do kontekstu, dzięki czemu precyzyjnie wyraża swoje myśli, stosuje wyrazy rodzime, unika regionalizmów, archaizmów i skomplikowanych fachowych terminów, nie miesza stylów; prosty: autor unika ozdobności, zawiłości i nagromadzenia figur stylistycznych, ale ma skłonność do metaforyzacji wypowiedzi, stosuje rozbudowane konstrukcje składniowe, które jednak nie zakłócają komunikatywności wypowiedzi; zwięzły: autor przedstawia rozwiązanie problemu rzeczowo, bez zbędnej rozwlekłości tekstu, unika tautologii, rozbudowanych peryfraz, nagromadzenia zbędnych synonimów, stosuje elipsy; wyrazisty: autor świadomie stosuje paralelizmy składniowe i powtórzenia; stosowny: autor nie stosuje kolokwializmów; indywidualny: autor wielokrotnie stosuje szyk przestawny, co nadaje jego wypowiedzi cech stylizacji. Wypowiedź jest bogata pod względem leksykalnym, o czym świadczy m.in. użycie terminologii krytycznoliterackiej.

### Język wypracowania

Język wypowiedzi jest poprawny i komunikatywny. Autor stosuje bardzo urozmaiconą składnię (zdania pojedyncze, złożone współrzędnie i podrzędnie, wielokrotnie złożone). Słownictwo zostało użyte właściwie do kontekstu. Autor nie popełnia błędów frazeologicznych, słowotwórczych i fleksyjnych.

### Poprawność ortograficzna i interpunkcyjna

Praca jest poprawna pod względem ortograficznym i interpunkcyjnym.

**Wypracowanie 2.** (Temat 1. Jak przyroda może wpływać ...)

Oczywistym stwierdzeniem wydaje się, że człowiek i przyroda pozostają ze sobą w ścisłym związku. Człowiek jest częścią natury, żyje dzięki niej, korzysta z jej dostatków, stara się także wpływać na jej kształt. Dostrzeżenie relacji między człowiekiem i naturą to jeden z odwiecznych motywów w twórczości artystycznej, w tym w literaturze. Analizowane teksty pochodzą z różnych epok literackich – wiersz Jana Kochanowskiego „Na lipę” to utwór renesansowy (XVI w.), „Chłopi” Władysława Stanisława Reymonta to powieść młodopolska (XIX/XX w.). Tak duży odstęp w czasie świadczy o żywotności i uniwersalności motywu. Oba teksty łączy wspólny temat – dotyczą wpływu przyrody na człowieka i relacji między człowiekiem a naturą. Od razu można także zauważyć istotne różnice. Utwór Jana Kochanowskiego jest tekstem lirycznym – fraszką skłaniającą do refleksji nad wartościami życiowymi, a tekst Reymonta to utwór epicki. Fragment pochodzi z pierwszej części („Jesień”) jego najpopularniejszej powieści pt. „Chłopi”. Lektura obu tekstów pozwala także dostrzec kontrastowe ujęcie motywu przyrody. Fraszka „Na lipę” ukazuje świat w jasnych, letnich barwach, co nastraja odbiorcę optymizmem. Natomiast fragment z powieści Reymonta ukazuje świat natury późnojesiennej, ciemnej, ponurej, co może wywołać nastrój przygnębienia i pesymizmu.

Bohaterką, a jednocześnie podmiotem mówiącym we fraszce Jana Kochanowskiego, jest tytułowa lipa. Autor nadał jej cechy ludzkie. Wypowiada się ona w pierwszej osobie liczby pojedynczej, a monolog skierowany jest do człowieka. Zabieg antropomorfizacji służy nadaniu niezwyklej rangi pozornie zwyczajnemu drzewu. W bezpośredniej wypowiedzi (liryka zwrotu do adresata) zwraca się ono do człowieka, zachwalając swoje zalety. Jest gospodarzem świata i jako gospodarz zaprasza do korzystania z walorów swego „domostwa”. Apostrofa rozpoczynająca wiersz jest tego potwierdzeniem: „Gościu, siądź pod mym liściem, a odpoczni sobie!”. Adresatem wypowiedzi jest człowiek zachęcany do czerpania z uroków życia. Nazwany jest gościem, a więc – jako zaproszony – traktowany jest w szczególności, wyróżniający go spośród innych istot, sposób. Lipa zapewnia cię w słonecznych, upalnych chwilach. Jej liście będą strzegły przed rażącym blaskiem słońca, a ożywcze, chłodne podmuchy wiatru uczynią wypoczynek jeszcze przyjemniejszym. Człowiek w cieniu lipy może zapaść w sen, którego nic nie zakłóci, bo lipa – dobry opiekun – zadba o spokój wypoczywającego. Nawet ptactwo skrywające się wśród konarów umili wypoczynek swymi śpiewami. Wśród rozmaitych zalet lipy wymienia się także słodcy kwiatów, z których pszczoły czerpią nektar, aby stworzyć z niego miód. Ten stanie się kolejnym darem ofiarowanym przez naturę człowiekowi. Słowa: „Z mego wonnego kwiatu pracowite pszczoły/ Biorą miód, który potym szlachci pańskie stoły” zwracają uwagę na wyjątkową rangę miodu jako trunku uszlachetniającego spotkania towarzyskie.

Wypowiedź lipy charakteryzują liczne epitety nacechowane pozytywnie (np. słodki sen, cichy szep, wonny kwiat, pracowite pszczoły). Tworzą one obraz pełen spokoju, ładu, harmonii (w tym świecie wszystko jest po coś, czemuś służy, nie ma tam żadnej przypadkowości), co jest zgodne z założeniami epoki, w której żył i tworzył Kochanowski. Życie w zgodzie z ustalonym raz na zawsze porządkiem, w harmonii, której wzorem jest natura, to podstawa światopoglądu renesansowego. Zachwalany spokój, przyjemności, których dostarcza człowiekowi natura, przywodzą na myśl popularne w okresie renesansu poglądy nawiązujące do idei antycznych myślicieli, przedstawicieli stoicyzmu i epikureizmu. Człowiek usytuowany jest w samym środku tak skonstruowanego świata, w którym wszystko zdaje się mu służyć (antropocentryzm).

Fraszka Jana Kochanowskiego mówi nie tylko o tym, że człowiek jest goszczony przez przyrodę w jej świecie pełnym dostatków i dobrodziejstw. Ujawnia ona także postawę człowieka wobec natury. Świadczy o tym tytuł wiersza. Sformułowanie „Na lipę” to zwrot wskazujący na konkretną wartość (lipa staje się odpowiednikiem wartości życiowych), którą cenił Jan z Czarnolasu jako człowiek swojej epoki. Także sama bohaterka, upersonifikowana lipa, ma świadomość swych walorów, co podkreśla puenta wiersza: „Jablek wprawdzie nie rodzę, lecz mię pan tak kładzie/ Jako szczep najpłodniejszy w hesperyskim sadzie”. Zacytowane słowa określają świadomość własnej wartości podmiotu mówiącego i ukazują

poczucie dumy, że ta wartość jest doceniana przez innych. Dodatkowym podkreśleniem tych walorów jest porównanie nawiązujące do mitologicznego ogrodu Hesperyd, w którym rodziły się złote jabłka. Lipa jako część natury staje się wyjątkowym skarbem.

Fraszka Jana Kochanowskiego emanuje spokojem. Niewątpliwie służy temu forma wiersza. Napisany regularnym trzynastozgłoskowcem (ze średniówką po siódmej sylabie), z dokładnymi rymami żeńskimi (sąsiadującymi) wpływa na odczucie przez odbiorcę ładu, spokoju i jedności z otaczającą rzeczywistością.

Powieść Władysława Stanisława Reymonta „Chłopi” ukazuje ścisły związek życia ludzkiego, a konkretnie społeczności wiejskiej, z naturą. Podkreśla to układ kompozycyjny utworu, w którym poszczególne części odpowiadają kolejnym porom roku. Człowiek podporządkowuje się cyklicznemu biegowi świata natury, a jego życie uzależnione jest od zmian, jakie w niej zachodzą. Naturalistyczna koncepcja świata i ukazanie człowieka jako istoty biologicznej, podlegającej instyktom, a zwłaszcza instyktowi przetrwania, podkreślają związki utworu Reymonta z tendencjami epoki.

Analizowany fragment poświęcony jest opisowi późnojesiennego krajobrazu wiejskiego. Wszystko wokół obumiera. Osobą mówiącą jest ktoś, kto reprezentuje środowisko wiejskie. Świadczą o tym elementy gwarowe jego wypowiedzi takie, jak: „Ino się tym pokrzepiano...”, „I ani przyśpiętków (...), ni nawoływań nie słytać było we wsi – nic jeno ten wiatr, pojękujący po strzechach, jeno te dżdże...”. I chociaż narrator ukrywa się za światem przedstawionym (występuje w 3 osobie), to także jego mentalność kojarzy się z chłopskim myśleniem i odczuwaniem. Opisuąc krajobraz jesiennej wsi, poprzez epitety takie, jak: „blade dnie”, „ogłuchłe pola”, „słońce blade i ciężkie”, „martwota i pustka pól”, „południa martwe i nieme”, zauważa przemiany dokonujące się w naturze. Słońce świeci coraz krócej i słabiej, nie ogrzewa ziemi. Wrażenie chłodu potęgują wiejące wiatry. Rośliny tracą liście i usychają. Niebo pokryte jest gęstymi, ciemnymi chmurami, z których coraz częściej pada deszcz. Do rytmu przyrody dostosowują się ludzie. Budzą się później, wykonują niezbędne czynności. Człowiek, uzależniony od kaprysów przyrody, stara się wykorzystać swoje możliwości i walczyć o należne mu prawa. Ostatnie zajęcia w polu wykonywane są z pośpiechem, aby zdążyć przed nocą i zimą. Wieś pustoszeje, większość prac (np. młockę) wykonywano teraz wewnątrz domostw i zabudowań gospodarczych. Cały obraz sprawia wrażenie uśpienia, a nawet zamierania, co podkreślają liczne personifikacje i zwroty przenośne („dzień wstawał leniwiej”, „cichość ziemi zamierającej”, „ciszej grzmiąły głosy przytłumione martwotą i pustką pól”). Wrażenie to potęguje porównanie dni jesiennych do „świętych Hostii” („Blade dnie wlekły się przez puste, ogłuchłe pola i przymierały w lasach coraz cichsze, coraz blade – niby te święte Hostie w dogasających braskach gromnic”). Człowiek poddaje się rytmowi przyrody, spowolnieniu ulegają wszelkie działania, nawet zwierzętom gospodarskim udziela się ten stan. Przyroda jest wszechpotężną siłą, która dominuje nad człowiekiem, każąc mu podporządkować się jej regułom. Ale w tym powszechnym odrętwieniu jest nadzieja. Bo tak, jak odrodzi się świat przyrody wraz z nadejściem wiosny (warto tu raz jeszcze wspomnieć o porównaniu elementów natury do hostii będącej symbolem ofiary Chrystusa, ale i Jego odrodzenia), tak i ludzie przygotowują się do niej, wykonując podorywki pod przyszłe zasiewy.

Ukazując stan jesiennej natury, Reymont stosuje zabieg psychizacji. Natura w tym opisie jest ożywiona – czuje, przeżywa. Obrazy przyrody odbijają emocje, które towarzyszą człowiekowi w ciężkich chwilach, kiedy ma on poczucie utraty i niepewności związanej z przyszłością. Można powiedzieć, że zachodzi tu relacja zwrotna: świat zamiera jesienią, co wywołuje smutek u ludzi, a nastrój ten udziela się przyrodzie, która odczuwa podobnie jak człowiek. Potwierdzeniem tych słów mogą być cytaty: „w odartych z liści sadach czaiła się głęboka melancholia żalości i trwogi zarazem”, „bełkot rzeki rozlegał się jak łkanie bolesne”. Narrator przez pryzmat własnych odczuć ukazuje stan przyrody.

Jesienny krajobraz podlega nieustannym zmianom, widoki stale przekształcają się, wszystko jest ulotne, chwilowe, nietrwałe, dominują barwy niekonkretne, nieokreślone, raczej kojarzące się z kolorem niż go nazywające (np. blade, pożółkłe, bure, szare, omroczone, sine). Posługując się impresjonistycznym sposobem opisywania, autor tworzy nastrój smutku, niepewności, żalu za pełnymi życia chwilami. Momentami opis przekształca się,

staje się bardziej ekspresyjny, o czym świadczą metafory: „słońce blade i ciężkie wykwiłało z głębin”, „krwawe łyż umarłego lata”.

Analizowany fragment jest przykładem tego, jak twórca młodopolski realizuje w dziele program swojej epoki. Obok realistycznego i naturalistycznego sposobu opisywania świata posługuje się techniką impresjonistyczną i ekspresjonistyczną. W tekście można dostrzec także elementy symbolizmu – czarne ptaki krążące nad polami (wrony, kawki) kojarzą się ze śmiercią, złowrogimi znakami. Całość opisu koncentruje się na związkach człowieka i natury.

Dwa utwory napisane w różnych epokach podkreślają rolę natury w życiu człowieka. Obie wizje są ściśle związane ze światopoglądem i tendencjami charakterystycznymi dla czasów, w których powstały. Przyroda może być ukojeniem, arkadią, która oferuje wiele dóbr ludziom. Jest siłą, której harmonia udziela się człowiekowi; potrafi on korzystać z jej walorów, dzięki czemu jego życie staje się piękne i użyteczne. Tak ukazał rolę przyrody Jan Kochanowski. Drugi z twórców zwrócił uwagę na ciemną stronę natury jako potężnej siły, decydującej o ludzkim być albo nie być. Uzależniony od zmian natury człowiek toczy nieustanną walkę o byt. Świat jest groźny, często wrogi człowiekowi, ale przecież po ciemnych, jesiennych i zimowych dniach nastanie wiosna i ta nadzieja pomaga przetrwać ludziom ciężkie chwile.

Przyroda jest wartością sama w sobie, jest także inspiracją dla twórców, czego symbolem stała się lipa czarnoleska, nie tylko bohaterka fraszki Kochanowskiego; jej echo pobrzmiewa w utworach Mickiewicza, Słowackiego, Staffa...

## Recenzja wypracowania 2.

### Rozwinięcie tematu: jakość rozwiązania problemu

Praca ukazuje różnorodne aspekty wpływu przyrody na życie człowieka. Analizując wskazane teksty – fraszkę „Na lipę” oraz fragment pochodzący z „Chłopów” Reymonta – autor podkreśla związek przyrody z człowiekiem w znaczeniu duchowym (optymistyczne nastawienie do świata pełnego darów, z których mogą korzystać ludzie czy pesymizm wynikający ze świadomości chłopskich bohaterów o przemijalności czasu i życia), ekonomicznym (natura obdarowuje ludzi swymi dobrami, ale także wymusza ciężką pracę, bez której nie byłoby plonów), filozoficznym (życie człowieka podlega odwiecznym prawom natury i jest determinowane przez okoliczności zewnętrzne). Ponadto zasygnalizowany został wpływ natury na twórczość artystyczną (przyroda jako czynnik inspirujący twórców).

Autor pracy dostrzega kontrast w ujęciu świata przyrody w obu tekstach (renesansowy optymizm i młodopolski pesymizm), konfrontuje ujęcie problemu z poglądami twórców reprezentujących różne postawy światopoglądowe (antropocentryzm, epikurejska radość życia i stoicka harmonia wobec naturalistycznej koncepcji człowieka jako istoty biologicznej) oraz metody twórcze (np. gatunki literackie, techniki opisu rzeczywistości) typowe dla epok, w których tworzyli Kochanowski i Reymont. W pracy mowa jest również o relacji zwrotnej – natura wpływa na życie człowieka, ale także człowiek stara się mieć wpływ na otaczający go naturę.

Analiza i interpretacja tekstów prowadzi autora do sformułowania częściowych, a następnie końcowych wniosków, uogólniających poglądy Kochanowskiego i Reymonta na temat wpływu przyrody na życie ludzkie.

### Rozwinięcie tematu: poprawność rzeczowa

Przywołane w pracy fakty są funkcjonalne wobec rozważanego problemu. Świadczą o wiedzy historycznoliterackiej autora (umiejscowienie obu utworów w czasie, przywołanie informacji na temat poglądów czy konwencji artystycznych, aluzje literackie), o jego umiejętności posługiwania się pojęciami krytycznoliterackimi (np. *motyw arkadyjski, specyficzny typ narratora w „Chłopach”, powieść młodopolska, fraszka o charakterze refleksyjnym, elementy sakralizacji*).

W pracy stosowane są pojęcia związane z analizą utworu literackiego. W części poświęconej wierszowi Kochanowskiego występują takie terminy, jak: *fraszka, podmiot liryczny, adresat, liryka zwrotu do adresata, trzynastozgłoskowiec, średniówka, rymy żeńskie, dokładne, sąsiadujące*. Podobnie jest w części będącej analizą fragmentu powieści



Reymonta; występuje w niej słownictwo specjalistyczne – *powieść młodopolska, narrator w 3 osobie, ukrywający się za światem przedstawionym*. O wiedzy i umiejętnościach piszącego w zakresie posługiwania się terminologią fachową świadczy także stosowanie nazw środków stylistycznych i retorycznych (*epitety, personifikacja, apostrofa*) oraz zabiegów artystycznych (*antropomorfizacja, psychizacja*). Warto zauważyć, że wymienione środki zostały wykorzystane funkcjonalnie w kontekście omawianych treści.

Autor wypracowania przywołuje konteksty historycznoliterackie oraz filozoficzne. Na szczególne podkreślenie zasługuje umiejętne rozpoznawanie przez niego różnorodnych technik opisu rzeczywistości, stosowanych w okresie Młodej Polski (impresjonizm, symbolizm, ekspresjonizm), i wskazywanie środków służących tym technikom.

### Kompozycja wypracowania

Praca ma formę rozprawki. Składa się z trzech wyraźnie wyodrębnionych części: wstępu, rozwinięcia i zakończenia.

Część wstępna, poprzedzona ogólnym stwierdzeniem dotyczącym oddziaływania przyrody na życie człowieka, określa zasadę zestawienia tekstów. Autor zwraca w niej uwagę na wspólny motyw występujący w utworach Kochanowskiego i Reymonta. Jednocześnie dostrzega istotne różnice zachodzące pomiędzy tymi utworami (odmienność form wypowiedzi – różne gatunki literackie oraz kontrastowy sposób ujęcia tematu). Pisze także o wpływie światopoglądów epok, w których żyli obaj twórcy, na odmienny sposób widzenia przez nich tego samego motywu. Wstęp określa poruszany problem, zawiera tezę, która staje się punktem wyjścia dla rozważań autora wypowiedzi (*Człowiek jest częścią natury, żyje dzięki niej, korzysta z jej dóbr, stara się także wpływać na jej kształt*).

Rozwinięcie jest zbudowane na zasadzie paralelnego mówienia o tekstach Kochanowskiego i Reymonta. Ma charakter badawczy. W pierwszej części rozwinięcia przedstawione zostały – jako argumenty – treści dotyczące fraszki Jana Kochanowskiego. Rozpoczyna ją funkcjonalne streszczenie wiersza, ze zwróceniem uwagi na wpływ natury na ludzkie życie. Następnie pojawia się charakterystyka bohaterki – jednocześnie podmiotu mówiącego – lipy i określenie jej roli w życiu adresata wiersza – człowieka – „gościa”. Autor pracy określa także funkcje środków wyrazu artystycznego, którymi posłużył się Kochanowski. Pierwszą część rozwinięcia kończy wnioskiem podsumowującym.

Druga część wypowiedzi, poświęcona fragmentowi powieści „Chłopi”, jest zbudowana analogicznie do części pierwszej, opiera się na tym samym planie konstrukcyjnym.

W zakończeniu pracy pojawia się puenta podkreślająca ponadczasowy charakter poglądów zawartych w omawianych tekstach. Taka budowa wypowiedzi wskazuje na umiejętność porządkowania myśli przez jej autora. Warto podkreślić, że poszczególne części pracy są podobnej długości (wstęp i zakończenie; fragmenty rozwinięcia poświęcone analizowanym tekstom). Konsekwencję autora w budowaniu uporządkowanej wypowiedzi wyraża poprawne akapitowanie.

Spójność wypowiedzi osiągana jest przez takie środki jak powtórzenia leksykalne o synonimicznym charakterze, w tym zaimki anaforyczne, np. *Bohaterką, a jednocześnie podmiotem mówiącym we fraszce Jana Kochanowskiego, jest tytułowa lipa. Autor nadał jej cechy ludzkie. Wypowiada się ona w pierwszej osobie liczby pojedynczej; Dwa utwory [...]. Obie wizje [...]. Służy jej także słodycz kwiatów, z których pszczoły czerpią nektar, aby stworzyć z niego miód. Ten stanie się kolejnym darem ofiarowanym przez naturę człowiekowi* (dopełnienie z wypowiedzenia pierwszego przekształca się w podmiot w następnym zdaniu). W podobnej funkcji występuje podmiot domyślny, np. *Analizowany fragment jest przykładem tego, jak twórca młodopolski realizuje w dziele program swojej epoki. Obok realistycznego i naturalistycznego sposobu opisywania świata posługuje się [on] techniką impresjonistyczną i ekspresjonistyczną*.

W analizowanym wypracowaniu, oprócz spójności strukturalnej (kohezji), można także zauważyć spójność semantyczną (koherencję), czego potwierdzeniem mogą być następujące wypowiedzenia: *Momentami opis przekształca się, staje się bardziej ekspresyjny, o czym świadczą metafory: „słońce blade i ciężkie wykwiłało z głębin”, „krwawe lzy umarłego lata”* (wyliczenie treści); *Bo tak jak odrodzi się świat [...], tak i ludzie przygotowują się do niej [...]; Nazwany jest gościem, a więc [...] traktowany jest [...]* (wnioskowanie).

### Styl wypracowania

Styl wypracowania jest prosty: autor tak dobiera środki wyrazu, aby były one adekwatne do omawianych treści. Praca pozbawiona jest zbędnych ozdobników, które zaciemniałyby sens wypowiedzi. Pojawiające się wypowiedzenia zmetaforyzowane nie utrudniają odczytania intencji przekazu (np. Lipa zapewnią cię w słonecznych, upalnych chwilach. Jej liście będą strzegły przed rażącym blaskiem słońca, a ożywcze, chłodne podmuchy wiatru uczynią wypoczynek jeszcze przyjemniejszym). Zastosowane w tekście wypracowania personifikacje współgrają z sensem wypowiedzi. Ponadto wzbogacają wypowiedź o elementy indywidualne, podobnie jak stosowana często w pracy inwersja (np. *Narrator przez pryzmat własnych odczuć ukazuje stan przyrody*). Przejrzysty tok wypowiedzi osiągany jest przez jej autora dzięki stosowaniu wyrażen i słów synonimicznych (np. Jesienny krajobraz podlega nieustannym zmianom, widoki stale przekształcają się, wszystko jest ulotne, chwilowe, nietrwałe, dominują barwy niekonkretne, nieokreślone, raczej kojarzące się z kolorem niż go nazywające [...]). Takie zabiegi służą obrazowemu sposobowi przekazania ważnych treści.

Dynamiczność stylu swojej wypowiedzi autor osiąga poprzez zróżnicowanie składni, stosowanie zdań pojedynczych, złożonych współrzędnie, czego przykładem może być następujący fragment pracy: *Obok realistycznego i naturalistycznego sposobu opisywania świata posługuje się techniką impresjonistyczną i ekspresjonistyczną. W tekście można dostrzec także elementy symbolizmu – czarne ptaki krążące nad polami (wrony, kawki) kojarzą się ze śmiercią, złowrogimi znakami. Całość opisu koncentruje się na związkach człowieka i natury.*

Słownictwo zastosowane w pracy służy jasnemu i jednoznaczному zrozumieniu wypowiedzi. Charakteryzuje się ona jednorodnym, przezroczystym stylem. Nie ma w niej wtrąceń kolokwialnych ani innych odmian stylu, które powodowałyby zaburzenia w toku myślowym przekazu. Używana w pracy terminologia teoretyczno- i krytycznoliteracka służy realizacji zasady odpowiedniości – doborowi środków stosownych do przekazywanych treści (np. Bohaterką, a jednocześnie podmiotem mówiącym we fraszce Jana Kochanowskiego jest tytułowa lipa. Autor nadał jej cechy ludzkie. Wypowiada się ona w pierwszej osobie liczby pojedynczej, a monolog skierowany jest do człowieka. Zabieg antropomorfizacji służy nadaniu niezwyklej rangi pozornie zwyczajnemu drzewu. W bezpośredniej wypowiedzi (liryka zwrotu do adresata) zwraca się ono do człowieka, zachwalając swoje możliwości i zalety). Wypowiedź jest bogata pod względem leksykalnym (więcej na temat leksyki w części poświęconej poprawności językowej pracy).

### Język wypracowania

Praca spełnia kryteria poprawności językowej. Autor wypowiedzi posługuje się czasem teraźniejszym w całym wypracowaniu. Konsekwentne stosowanie jednego czasu porządkuje wypowiedź; dzięki temu jest ona spójna i komunikatywna.

Składnia: w wypracowaniu zastosowano zróżnicowaną składnię – obok zdań pojedynczych rozwiniętych (np. *Bohaterką, a jednocześnie podmiotem mówiącym we fraszce Jana Kochanowskiego, jest tytułowa lipa; Dwa utwory napisane w różnych epokach podkreślają rolę natury w życiu człowieka*) zastosowano wypowiedzenia złożone różnego typu: zdania złożone współrzędnie (np. zdanie przeciwstawne spójnikowe: *Utwór Jana Kochanowskiego jest tekstem lirycznym – fraszką skłaniającą do refleksji nad wartościami życiowymi, a tekst Reymonta to utwór epicki*; wypowiedzenie łączne: *Człowiek poddaje się rytmowi przyrody, spowolnieniu ulegają wszelkie działania, nawet zwierzętom gospodarskim udziela się ten stan*) oraz zdania złożone podrzędnie różnych typów (np. zdanie złożone z podrzędnym przydawkowym: *Niebo pokryte jest gęstymi, ciemnymi chmurami, z których coraz częściej pada deszcz* – ten typ zdań dominuje w wypracowaniu; zdanie złożone z podrzędnym podmiotowym: *Osobą mówiącą jest ktoś, kto reprezentuje środowisko wiejskie*; zdanie złożone z podrzędnym dopełnieniowym: *Analizowany fragment jest przykładem tego, jak twórca młodopolski realizuje program swojej epoki*; zdanie złożone z podrzędnym okolicznikowym przyczyny: *Ostatnie zajęcia w polu wykonywane są z pośpiechem, aby zdążyć przed nocą i zimą*).

Wśród zdań złożonych podrzędnie występują zdania z imiesłowowym równoważnikiem zdania (np. *Opisując krajobraz jesiennej wsi, poprzez epitety takie, jak: „blade dnie”, „ogłuchłe pola”, „słońce blade i ciężkie”, „martwota i pustka pól”, „południa martwe i nieme”, zauważa przemiany dokonujące się w naturze*). Warto podkreślić prawidłowe używanie przez autora pracy imiesłowu (tożsamość podmiotów – wykonawca czynności wyrażonej imiesłowem nieodmiennym jest jednocześnie wykonawcą czynności wyrażonej orzeczeniem w formie osobowej czasownika). W wypracowaniu występują zdania rozwijające (np. *Także sama bohaterka, upersonifikowana lipa, ma świadomość swych walorów, co podkreśla poeta wiersza: „Jabłek wprawdzie nie rodzę, lecz mię pan tak kładzie/ Jako szczerp najplodniejszy w hesperyskim sadzie”*).

Pojawiają się także zdania wielokrotnie złożone (np. *Można powiedzieć, że zachodzi tu relacja zwrotna: świat zamiera jesienią, co wywołuje smutek u ludzi, a nastrój ten udziela się przyrodzie, która odczuwa podobnie jak człowiek*).

W analizowanym fragmencie występują także zdania z wtrąceniami np. *Człowiek, uzależniony od kaprysów przyrody, stara się wykorzystać swoje możliwości i walczyć o należne mu prawa* (wtrącenie włączone w tok narracji jest składniowo niezależne od głównego toku wypowiedzi, dopełnia ją treścią istotną z punktu widzenia tematu).

Celowy wydaje się sposób, w jaki autor wypowiedzi posługuje się cytataми np. *Potwierdzeniem tych słów mogą być cytaty: „w odartych z liści sadach czaiła się głęboka melancholia żałości i trwogi zarazem”, „bełkot rzeki rozlegał się jak łkanie bolesne”*. Niektóre z cytatów zapisane są w postaci zdań nawiasowych, jak na przykład w zdaniu: *Wrażenie to potęguje porównanie dni jesiennych do „świętych Hostii” (Blade dnie wlekły się przez puste, ogłuchłe pola i przymierały w lasach coraz cichsze, coraz blade – niby te święte Hostie w dogasających brzaskach gromnic)*.

Powyższe uwagi świadczą o znacznej sprawności językowej piszącego. Zróznicowana składnia, poprawność w zakresie związków zgody, rządu i przynależności, właściwy szyk wyrazów w zdaniach wpływają na potoczność wypowiedzi i jej komunikatywność.

**Leksyka:** słownictwo występujące w analizowanej wypowiedzi świadczy o sporym zasobie leksykalnym autora. W pracy pojawiają się wyrazy z języka ogólnego: *refleksja, ranga, arkadia, harmonia* czy pojęcia związane z postawami światopoglądowymi i filozoficznymi: *antropocentryzm, stoicyzm, epikureizm, człowiek jako istota biologiczna*. Są one użyte we właściwym kontekście, adekwatnie do omawianych treści. Na podkreślenie zasługuje słownictwo specjalistyczne dotyczące analizy dzieła literackiego. Wyrazy takie, jak: *apostrofa, podmiot liryczny, trzynastozgłoskowiec, średniówka, technika impresjonistyczna, ekspresjonistyczna, sakralizacja, psychizacja* świadczą o wiedzy piszącego i umiejętności jej wykorzystania. Wzbogaceniu wypowiedzi służą słowa i określenia synonimiczne (np. *podmiot liryczny – podmiot mówiący; zamieranie – spowolnienie – odrętwienie*).

Na uwagę zasługuje używanie przez autora wypowiedzi złożonych wyrazowych np. *wszechpotężna, późnojesienny* (i poprawność ich zapisu).

**Frazeologia:** rodzaj frazeologizmów zastosowanych w pracy i ich właściwe użycie (a także zapis – bez cudzysłowu) służą wzbogacaniu wypowiedzi. W analizowanej pracy można dostrzec związki wyrazowe o cechach frazeologizmów łączliwych np. *uroki życia, ciężkie chwile, poczucie utraty, kaprysy przyrody*. Pojawia się w niej także frazeologizm pochodzenia literackiego: *Drugi z twórców zwrócił uwagę na ciemną stronę natury jako potężnej siły, decydującej o ludzkim być albo nie być*. Dzięki zastosowaniu takich i podobnych zwrotów wypowiedź jest bogatsza językowo, obrazowa, pobudza wyobraźnię, informuje nie wprost o istotnych treściach.

**Fleksja:** pracę cechuje poprawność fleksyjna. Użyte formy odmiany zarówno w zakresie deklinacji, jak i koniugacji są zgodne z ogólnie przyjętymi zasadami. Stosowanie form czasownikowych w aspekcie dokonanym oraz konsekwencja w stosowaniu czasu teraźniejszego świadczą o obiektywizmie wypowiedzi (np. *Dwa utwory napisane w różnych epokach podkreślają rolę natury w życiu człowieka. Obie wizje są ściśle związane ze światopoglądem i tendencjami charakterystycznymi dla czasów, w których powstały*).

### **Poprawność ortograficzna i interpunkcyjna**

Praca napisana jest prawidłowo pod względem ortografii, jak i interpunkcji.

**Wypracowanie 3.** (Temat 1. Jak przyroda może wpływać ...)

Człowiek jest częścią przyrody i podlega jej wpływom. Przyroda nie pozwala na ignorowanie tej zasadniczej prawdy, o której zdajemy się tak często zapominać, przypisując sobie pozycję nieomylnego, wszechmocnego władcy świata. Myślę, że warto przyrzeć się przemyśleniom tych, którzy dostrzegali potęgę natury i rozumieli, w jak głębokiej relacji z nią pozostajemy.

Tak w renesansowej fraszce Jana Kochanowskiego „Na lipę”, jak i w młodopolskiej powieści Władysława Reymonta „Chłopi” widzimy, jak istotna jest to relacja, na jak wielu poziomach się rozgrywa. Obrazy przyrody i koncepcje człowieka ukazane w obu utworach zestawione zostały na zasadzie kontrastu. Daje nam to możliwość ujrzenia świata w pewnej całości życia i śmierci, w dwóch krańcowych etapach tego samego procesu. To świat arkadyjski i świat zdeterminowany bezwzględными prawami natury. Utwory zostały napisane w odmiennych konwencjach literackich, pochodzą z różnych epok. Myślę jednak, że najważniejsze jest to, co je łączy. Oba obrazują związek człowieka z przyrodą i jej niezwykle istotny wpływ na nasze życie, są próbą wyjaśnienia uniwersalnych zasad rządzących ludzkim życiem.

Z utworów Jana Kochanowskiego, najwybitniejszego poety słowiańskiego czasów renesansu, odczytać możemy refleksję na temat ludzkiego szczęścia. Nieodzownym jego elementem jest przyroda. We fraszce „Na lipę” Kochanowski czyni podmiotem lirycznym drzewo. Uosobiona lipa, symbol zakorzenienia i trwałości, zaprasza człowieka do zatrzymania, odpoczynku, skorzystania z jej kojącego cienia, który mu ofiarowuje. Natura zwraca się bezpośrednio do odbiorcy. Tak jakby istniała tylko dla niego, przynosząc mu poczucie bezpieczeństwa i wewnętrznego spokoju: „Gościu, siądź pod mym liściem, a odpoczn sobie!”

Istotę relacji przyrody i człowieka podkreśla zastosowany zabieg personifikacji i chwytów retorycznych – apostrofa czy wyliczenia. Przecież, to związek z człowiekiem czyni lipę tak cenną. Z drugiej strony człowiek, chłonący wszystkimi zmysłami piękno natury, słyszący śpiew ptaków, czujący zapachy, dostrzegający harmonię świata, koi swoje ciało i duszę. Zauważmy, jak szczegół staje się podstawą refleksji, dotyczących rzeczy i spraw ważnych. W tej krótkiej formie fraszki, „błahostki, drobnej gałązki”, jak ją definiuje nazwa gatunku, Kochanowski udowadnia, że w życiu rzeczy małe i wielkie splatają się ze sobą nierozzerwalnie. Prosta forma utworu była oczywiście prostotą wypracowaną, zgodną z zasadą klasyków renesansowych „zmyślonej niedbałości”. We fraszce podkreśla więź z naturą, szczerłość, tworzy obraz arkadyjski, a przejawia się to chociażby w zastosowaniu rytmicznego trzynastozgłoskowca czy powtarzaniu prostych spójników, zwłaszcza spójnika „a”: „a odpoczn sobie”, „a proste promienie”, „a ja swym cichym szeptem”.

Zaimek „tu” wskazuje na konkretność miejsca. „Hesperyski sad” to ogród położony z dala od zgiełku świata, gdzie rosną złote jabłka. Są tak cenne, że strzegą je Hesperyd i stugłowy smok. Lipa w wierszu podniesiona jest do rangi tej mitologicznej jabłoni:

„Jabłek wprowadzie nie rodzę, lecz mię pan tak kładzie  
Jako szczep najplodniejszy w hesperyskim sadzie.”

Wyjątkowość i zmysłowość świata natury uzyskuje Kochanowski również przez wielość epitetów, np.: „wonnego kwiatu”, „cichym szeptem”, „słodki sen”, „szczep najplodniejszy”.

Obserwacja natury przynosiła człowiekowi radość i optymistyczną refleksję o życiu i świecie. To spojrzenie epikurejczyka, tak bardzo cenione przez ludzi renesansu. Przyroda jest źródłem przyjemności, daje poczucie bezpieczeństwa, również tego, które płynie z dostatniego życia. Twórcy renesansowi przywiązywali wielką wagę do starożytnego, znanego z pism Platona czy Seneki, porównania pracy artysty z pracą pszczoły:

„Z mego wonnego kwiatu pracowite pszczoły  
Biorą miód, który potym szlachci pańskie stoły.”

Natura więc daje człowiekowi miód, pozwala dostatnio żyć, ale może też uczyć jak korzystać z obfitości świata. To liryka refleksji o istocie świata, o tym, co może zrobić człowiek, by zachować spokój i mądrze żyć. Jeśli został nam przekazany dar umiejętności obserwacji i wyciągania wniosków, to obserwujmy naturę, jej ład i harmonię, próbujmy się



od niej uczyć, bo łatwo ten dar zmarnować. Tak pisał w jednej z pieśni: „Nie chciał nas Bóg położyć równo z bestyjami/ Dał nam rozum...”. Złoty środek, aurea mediocritas to busola, którą kieruje się przyroda, dlatego natura jest źródłem dobrego samopoczucia człowieka. Pochwała lipy, to hołd złożony naturze i jej mądrości. Życie na wsi przynosi prawdziwe szczęście, radość i harmonię.

Władysław Reymont w powieści „Chłopi” pokazuje bardziej złożony aspekt związku człowieka z przyrodą. Związek ten jest właściwie organiczny. Życie ludzi w Lipcach jest ściśle podporządkowane naturze, pokazane w powieści w sposób, który podkreśla tę główną myśl naturalizmu. Wewnętrzny porządek przyrody wpływa na człowieka na wielu poziomach. Warunkuje również jego istnienie w grupie, określa zasady i sposób funkcjonowania wiejskiej gromady. Jesień – czas odchodzenia, przygotowywania się do śmierci, budzi lęk. Nagromadzenie epitetów i określeń związanych ze śmiercią (np. pieśń żałobna, południa martwe, smutek konania, przymierające dni) potęguje te odczucia. Ta sama melancholia, smutek i strach przed nieznanym dotyka człowieka, ptaki, zwierzęta, przyrodę. Świat czuje to instynktownie, poddaje się temu, co nieuniknione i trudne. Szukanie schronienia i bezpieczeństwa jest wtedy czymś naturalnym. Tak jak ptaki szukają go po stodołach i brogach, człowiek znaleźć go pragnie w kontakcie z drugim człowiekiem, w poczuciu wspólnoty. Co przynosi ukojenie lipieckiej zbiorowości? Myśl o jarmarku, potrzeba uczestniczenia w nim z innymi. Tak jak podział powieści na cztery części odpowiada czterem porom roku, tak kołowrót czasu obraca się zawsze tak samo – jest czas narodzin i czas śmierci, czas odrodzenia i czas zamierania. Jesień – „rodzona matka zimy” jest jednym z etapów tego samego procesu, niezbędną częścią życia, czymś naturalnym.

Powieść jest tak skonstruowana, że ustalenie dokładnego czasu akcji jest prawie niemożliwe. To zabieg świadomy, kierujący naszą uwagę na inny rodzaj czasu, czas biologiczny, czas natury, który nami rządzi. Cykl przyrody nie tylko dyktuje człowiekowi sposób odczuwania, ale wyznacza rytm dnia: „już o letnim podwieczorku musiano schodzić z pól, bo mrok ogarniał świat”.

Ta rytmiczność podkreślona jest we fragmencie powtarzaniem wyrazu „jesień”, który buduje swoistą klamrę kompozycyjną, oddającą nieuchronność biegu natury. Paralelizm kompozycyjny widoczny również w rozpoczynaniu kolejnych wersów spójnikiem „a” lub wręcz tym samym sformułowaniem („a co świtanie”), powtórzenia w obrębie zdania, np. „I ani przyśpiewów, ni pokrzyków wesołych, ni tego ptaszków piukania, ni nawoływań” nadają językowi powieści swoisty rytm, oddając potężną, wewnętrzną muzykę natury, w takt której porusza się cały świat, również człowiek. Zwróćmy uwagę na to, co stanowi istotę opisu analizowanego fragmentu i jak znikomą jego częścią jest człowiek. To część większej całości, do której należy i której nie jest w stanie pojąć rozumem. Może jedynie przeczuwać tę Tajemnicę, zdawać sobie sprawę z jej ogromu i własnej wobec niej małości: „a niekiedy przed chałupami albo i w polach widni byli ludzie, jak przystawali nagle i patrzyli długo w dal omroczoną, siną”.

Człowiek jest ściśle związany z ziemią, ona go żywi, dzięki niej może przetrwać, podświadomie wie, że natura wymaga ciężkiej pracy i szacunku. W powieści widzimy to w splataniu się ujęć realistycznych czy naturalistycznych z wyraźną sakralizacją życia: „Błade dni wlekły się przez puste, ogłuchłe pola i przymierały w lasach coraz cichsze, coraz bledsze – niby te święte Hostie w dogasających brzaskach gromnic”.

Reymont, tak jak Kochanowski, personifikuje naturę, ale w powieści staje się to źródłem głębokiej refleksji egzystencjalnej, naznaczonej determinizmem. Świat to całość, każda jego częśćka przechodzi te same etapy życia, doznaje tych samych emocji. W jesieni życia, tuż przed śmiercią, musimy stawić czoła samotności i chorobie, co Reymont oddaje metaforą „pojękującej nocy” czy obrazem „rzeki boleśnie łkającej”. To okres, kiedy natura, a z nią człowiek, nieruchomieje i cichnie, wycofuje się z życia, tracąc poczucie czasu. Zauważmy, jak wiele we fragmencie powieści opisującej jesień jest zdań zakończonych wielokropkiem. Obraz staje się niezwykle poetycki, malarski. Tę delikatność, impresjonistyczną ulotność oddają onomatopeje – głosy, które stają się „przytłumione”, „cicho brzmia”, „szemrają”. Świat, który w powieści potrafił skrzyć się kolorami, teraz traci barwy, zaciera kontury: „A co świtanie – mroczniej było i zimniej, i niżej dymy rozsnuwały się po nagich sadach”.

Czas jest znakiem zmienności, przemijania, sprawia, że człowiek wewnętrznie, w głębi duszy godzi się z tym, co nieuniknione. Dojrzałość, prowadząca do starości i śmierci jest jednym z etapów życia. To jak ofiara, która jest niezbędna do odrodzenia. Czas, który jest nieuchronnie odmierzany przez biologiczny zegar, w istocie się nie kończy, a zataczając koło życia, nadaje mu sens. Wtedy człowiek może, tak jak jeden z bohaterów „Chłopów”, pożegnać ziemię do wiosny. To bolesny moment, ale jest w nim również nadzieja.

Analizowane przeze mnie utwory ukazują ogromny wpływ przyrody na życie człowieka. Są to dwa różne obrazy, dzięki którym obserwować możemy złożoność problemu. Oba teksty rozpatrują temat wieloaspektowo, biorąc pod uwagę tak wymiar zewnętrzny, jak i duchowy tej zależności. To przyroda buduje nasze myśli, wpływa na emocje i zachowania, relacje z innymi ludźmi, od niej zależy, co dzieje się z naszym ciałem. Kochanowski przyjmując postawę refleksyjną, afirmuje rzeczywistość, przekonany, że akceptacja praw natury przynosi nam szczęście, a ład przyrody stanowi gwarancję ładu w świecie ludzkim. To typowo optymistyczna, renesansowa wizja świata pięknego i bezpiecznego, przynoszącego ukojenie i uczącego jak mądrze żyć. We fragmencie powieści Reymonta przyroda jest groźna i tajemnicza, nie tylko ma wpływ na człowieka, ale nad nim dominuje. Na takie przedstawienie życia ludzkiego niewątpliwie miała wpływ koncepcja naturalistyczna, według której człowiek jest częścią natury i podlega jej prawom. Warto jednak zauważyć, że w powieści cykliczność, nieuchronność zmian w przyrodzie porządkuje opisywany świat człowieka. Oba utwory są literacką ilustracją przekonania, że życie związane z rytmem przyrody, respektujące jej prawa, jest najbardziej naturalne i właściwe.

### Recenzja wypracowania 3.

#### Rozwinięcie tematu: jakość rozwiązania problemu

Autor wypracowania, analizując i interpretując wiersz Jana Kochanowskiego *Na lipę* oraz fragment powieści Władysława Stanisława Reymonta *Chłopi*, zauważa, że obraz przyrody i koncepcje człowieka ukazane w obu utworach zestawione zostały na zasadzie kontrastu. Wnikliwa analiza i interpretacja tekstów prowadzi autora do głębokiej refleksji dotyczącej złożoności relacji pomiędzy naturą a człowiekiem (wymiar zewnętrzny i duchowy) i umieszczenia jej w całości procesu życia i śmierci. Autor wypracowania dostrzega w tym, co różni utwory – odmienne konwencje, gatunki i epoki literackie, arkadyjski i naturalistyczny obraz świata – element scalający, argument na rzecz udowodnienia tezy, że oba utwory są próbą wyjaśnienia uniwersalnych zasad rządzących ludzkim życiem, w którym przyroda odgrywa ogromną rolę.

W analizie i interpretacji fraszki autor podkreślił wpływ przyrody na kształtowanie się w człowieku optymistycznej, epikurejskiej refleksji o życiu i świecie (natura przynosi ukojenie ciału i duszy, poczucie bezpieczeństwa, przyjemności zmysłowe, dostatnie życie, uczy jak mądrze żyć).

Analizując fragment powieści Władysława Reymonta, autor pracy dostrzega, że wpływ przyrody na człowieka jest bardzo złożony, ukształtowany pod wpływem naturalistycznej koncepcji życia. Udowadnia swoje spostrzeżenia, zwracając uwagę na aspekt społeczny problemu (poszukiwanie bezpieczeństwa i poczucia wspólnoty w jednoczeniu się z gromadą), ekonomiczny (przyroda pozwala przeżyć, ale wymaga ciężkiej pracy), duchowy (natura wpływa na ludzkie emocje, uczucia i myśli). Zwraca również uwagę na sposób przedstawienia świata w utworach. Dostrzegając środki, jakimi się posłużono w analizowanych przez niego utworach, interpretuje ich znaczenie. Wszystkie te spostrzeżenia prowadzą autora do formułowania uogólnień dotyczących wpływu przyrody na życie człowieka, które są widoczne w formie wniosków częściowych i podsumowaniu.

#### Rozwinięcie tematu: poprawność rzeczowa

Argumentacja, którą posługuje się autor w analizie i interpretacji utworów, jest funkcjonalna wobec przedstawianego problemu. Autor dostrzega związek pomiędzy prądami epoki a obrazem natury i koncepcją człowieka przedstawioną w utworach. Umiejętnie wykorzystuje wiedzę historycznoliteracką i operuje pojęciami krytycznoliterackimi. Konteksty, które wykorzystuje w pracy, są funkcjonalnie uzasadnione. W analizie fraszki *Na lipę* powołuje się na motyw mitologiczny związany z Hesperydami, co umożliwia mu odczytanie sensu porównania i scharakteryzowanie natury. Dodatkowo, przywołanie klasycznej zasady *zmyślonej niedbałości* czy *aurea mediocritas*, pism Platona i Seneki, wyjaśnienie wyrazu *fraszka*, znalazło uzasadnienie w refleksji na temat związku epikurejskiej filozofii życia z obrazem

przyrody przedstawionej w wierszu. Odwołanie się do znajomości innych utworów Jana Kochanowskiego pozwoliło na pokazanie spójnego, renesansowego światopoglądu pisarza. Autor, pisząc o fragmencie powieści Władysława Reymonta, dostrzega, że życie ludzi w Lipcach ukazywane jest zgodnie z naturalistyczną koncepcją losu człowieka. Przywołanie określenia *kołowrót czasu*, pozwoliło wyjaśnić autorowi związek pomiędzy zachowaniami człowieka a cyklicznością natury. Ponadto autor odwołał się do znajomości całego utworu (podział powieści na cztery części odpowiadające czterem porom roku, specyfika czasu). Zwrócił również uwagę na cechy opisu impresjonistycznego, dostrzegł sakralizację i personifikację natury.

### Kompozycja wypracowania

Wypracowanie ma trójdzielną kompozycję i formę rozprawki dedukcyjnej. Autor funkcjonalnie wykorzystuje krótkie cytaty, ilustrując nimi własne spostrzeżenia. Wstęp składa się z wprowadzenia w temat (refleksja dotycząca tendencji człowieka do dominacji nad naturą), części zachęcającej do lektury (*Myślę, że warto przyjrzeć się przemyśleniom tych, którzy [...]*), dostrzeżenia zasady zestawienia tekstów (kontrast), zakresienia ram problemu i przedstawienia toku rozumowania (*Daje nam to możliwość ujrzenia świata w pewnej całości życia i śmierci, w dwóch krańcowych etapach tego samego procesu*), postawienia tezy (*Oba [utwory] obrazują związek człowieka z przyrodą i jej niezwykle istotny wpływ na nasze życie, są próbą wyjaśnienia uniwersalnych zasad rządzących ludzkim życiem.*)

Rozwinięcie składa się z dwóch części: analizy i interpretacji fraszki Jana Kochanowskiego *Na lipę* oraz analizy i interpretacji fragmentu *Chłopów* Władysława Stanisława Reymonta. W każdej części można wyodrębnić następujące elementy: charakterystykę przyrody z zastosowaniem funkcjonalnego streszczenia, ukazanie wpływu przyrody na człowieka wynikające z analityczno-interpretacyjnego toku myślenia, wnioski częściowe.

We wnioskach autor odwołuje się do tezy postawionej we wstępie oraz tez częściowych, wyprowadzając wniosek końcowy (*Oba utwory są literacką ilustracją przekonania, że życie związane z rytmem przyrody, respektujące jej prawa jest najbardziej naturalne i właściwe*). Dostrzega wpływ charakteru epoki na wizerunek człowieka i natury.

Wypowiedź jest spójna, na co wskazują elementy koherencji, np.: wnioskowanie (*widzimy to, warto jednak zauważyć, myślę jednak, przecież*), wyliczanie treści (*nie tylko, tak jak, również, czy*), opozycje relacji znaczeniowych: teza – argument, problem – rozwiązanie.

O świadomym budowaniu spójnej wypowiedzi świadczy również zastosowanie powtórzeń leksykalnych dokładnych (*czas narodzin i czas śmierci, czas odrodzenia i czas zamierania*), zastosowanie podmiotu domyślnego (*utwory zostały napisane [...] obrazują związek [...] są próbą wyjaśnienia [...]*), zastosowanie zaimków anaforycznych (*melancholia* dotyka [...] Świat czuje to instynktownie, poddaje się temu), wykorzystanie peryfraz (np.: *lipa, symbol zakorzeniaenia*).

### Styl wypracowania

Styl wypowiedzi jest jasny: autor właściwie doбира słownictwo do prezentowanych treści, unika regionalizmów, archaizmów, skomplikowanych fachowych terminów. Praca pod względem stylistycznym jest jednorodna; prosty: autor unika nagromadzenia figur stylistycznych i nadmiernej ozdobności stylu; zwięzły: analiza i interpretacja problemu przedstawiona jest rzeczowo, chociaż widoczna jest tendencja autora do stosowania synonimów i peryfraz; wyrazisty: autor świadomie stosuje paralelizmy składniowe i powtórzenia; stosowny: styl wypowiedzi dostosowany jest do treści tematu; indywidualny: styl wypowiedzi żywy, swobodny, charakteryzujący się bogatym zasobem leksykalnym. Autor dba o nawiązanie kontaktu z czytelnikiem (np. *zauważmy, jak szczerą staje się podstawą refleksji [...]*), stosuje rozbudowane konstrukcje składniowe i środki stylistyczne.

### Język wypracowania

Język w całej pracy jasny i komunikatywny. Autor stosuje urozmaiconą składnię (zdania różnego typu), często rozbudowane konstrukcje składniowe, niezakłócające jasności wypowiedzi. Słownictwo zostało użyte funkcjonalnie. Urozmaicona leksyka i frazeologia (np. terminologia krytycznoliteracka i pojęcia z dziedziny filozofii obok wyrażen synonimicznych, porównań, wyrazów emocjonalnie nacechowanych, elementów metaforyzacji wypowiedzi). Zastosowanie nawiązań leksykalnych semantycznych i zaimków anaforycznych. Poprawna fleksja.

### Poprawność ortograficzna i interpunkcyjna

Praca jest bezbłędna pod względem ortograficznym, poprawna interpunkcyjnie (drobne potknięcia nie zakłócają jasności wypowiedzi).

**Temat 2. W jaki sposób przejawia się pycha i jakie rodzi skutki? Odpowiedz, analizując i interpretując fragmenty *Króla Edypa* Sofoklesa i fragment *Dziadów* części III Adama Mickiewicza.**

**Wypracowanie 1.**

Istnieje wiele utworów literackich, których bohaterowie są pyszni i z tego powodu zostają jednoznacznie negatywnie ocenieni. Rozwój akcji takich dzieł ukazuje zwykle przerażające konsekwencje zaślepienia i nadmiernej wiary w siebie. Niemal wszyscy twórcy twierdzą zgodnie – pycha prowadzi do upadku. Niektórzy jednak, zgadzając się z tą tezą, próbują jednocześnie ukazać jej zgubne przejawy i uważniej przyjrzeć się bohaterowi, który wskutek pychy poniósł klęskę. Tak wnikliwie pycha została ukazana w dwóch utworach, które dzieli ponad dwa tysiące lat: w antycznej tragedii Sofoklesa – „*Król Edyp*” i w romantycznym dramacie – trzeciej części „*Dziadów*” Adama Mickiewicza. Tytułowy bohater starożytnego dramatu jest władcą Teb pochodzącym z rodu, na którym ciąży fatum. Z kolei Konrad to pełen pychy romantyczny poeta, przejęty losami swojego narodu.

*Król Edyp* rozpoczyna swoje rządy w blasku chwały. Mimo że za czasów jego panowania na Teby spadają nieszczęścia i klęski, poddani kochają swojego króla. Gdy nastają straszne dla nich czasy, potomek Lajosa z powodzeniem zaczyna wchodzić w rolę zatroskanego, miłosiernego władcy. Kiedy przemawia do ludzi, podobny jest bardziej do ojca niż do osoby sprawującej najwyższy urząd. Przekonuje poddanych, że cierpi bardziej niż oni. Nigdy nie zapomina o rozpaczach ludzi i cały czas zastanawia się nad sposobem, w jaki mógłby im pomóc. Zdaje sobie sprawę, że spoczywa na nim wielka odpowiedzialność. On jeden może pomóc poddanym. Wie, że musi zrobić wszystko, „by co obmyśleć ku ludu obronie”.

W podobnej sytuacji znajduje się Konrad – bohater *Wielkiej Improwizacji*. Zna sytuację pozbawionych wolności Polaków i czuje narastający w nim bunt przeciw ich cierpieniu. Aby ich wyzwolić, potrzebuje władzy. W przypadku *Edypa* przypisywanie wyjątkowej roli swojej osobie wydaje się być uzasadnione – jest przecież królem. Konrad sam poczuwa się do odpowiedzialności. Nie jest władcą, ale artystą, romantycznym poetą. Swoją twórczość uważa za genialną. Nazywa siebie „mistrzem”, uważa, że poezja zapewnia mu nieśmiertelność, zbliża go do Boga. W pogardzie ma innych ludzi, nawet tych wybitnych: „Depcę was, wszyscy poeci,/ Wszyscy mędrce i proroki”. Przez poezję Konrad poznaje samego siebie. Nigdzie nie odnajduje śladu takiego talentu, jaki wyraża się w jego zdolnościach twórczych. Poszukuje więc i pragnie mocy od samego Boga, gdyż kontakt z ludźmi, ze światem zdrowego rozsądku, przynosi mu rozczarowanie. Wielokrotnie podkreśla swą wyższość wobec innych, wskazując, jakie cechy czynią go wyjątkowym: „Tak!- czuły jestem, silny jestem i rozumny”. Ma świadomość, że brakuje mu władzy nad ludzkimi duszami, a więc żąda jej w sposób kategoriyczny od Boga. Zaskakujące jest to, że mimo pogardy dla świata, Konrad chce ratować jego część – Polskę. Być może jego miłość do ojczyzny jest nieszczera, wynika tylko z chęci zrobienia czegoś wielkiego. Bohater szuka bowiem wielkości – w kontakcie z Bogiem, w poezji, w wielkich czynach, do dokonania których potrzebna mu jest władza.

We fragmencie tragedii Sofoklesa, opisującym rozmowę tytułowego bohatera z Kreonem, ujawnia się prawdziwe oblicze *Edypa*. Początkowo mówił, że dla poddanych jest w stanie zrobić wszystko, obiecał, że zlikwiduje każde źródło cierpienia. Gdy jednak Kreon znajduje przyczynę cierpienia w samym królu, ten oburza się, jego zachowanie charakteryzuje się zaślepieniem – hybris. Zamiast szukać argumentów na swoją obronę, oskarża samego Kreona. Wychodzi z założenia, że skoro ktoś ośmiela się podważać jego królewski autorytet, musi mieć nieczyste intencje. Podejrzewa więc swego rozmówcę o zdradę. Czuje się urażony tym, że Kreon go nie docenia: „Rzeknij na bogów, czy słabość czy głupstwo/ We mnie spostrzegłeś, by snuć te zamiary?” Nie chce słuchać racjonalnych wyjaśnień. Przemawiają przez niego emocje. Jak każdy człowiek zaślepiiony pychą, nie jest w stanie znieść krytyki swojej osoby, choć powołujący się na wyrocznię delficką Kreon ostrzega: „Nie wykolei się człowiek rozważny”.

Nie tylko pycha jest przyczyną takiego postępowania *Edypa*. Jest on także przerażony. Nie zmienia to jednak faktu, że przecenił własne możliwości. Przypisywał sobie miłość



do poddanych, jakiej w rzeczywistości w nim nie było. Obiecywał otoczyć opieką wszystkich mieszkańców Teb, a nie postępował miłosiernie nawet w stosunku do bliskiego krewnego. Podobny jest w tym do Konrada, który także deklaruje oddanie pewnej zbiorowości, gardząc jednak osobami cieszącymi się uznaniem tej zbiorowości.

Edyp, padając ofiarą tragicznego zblądzenia, ostatecznie odkrył swoją winę. Z podziwianego i kochanego władcy, stał się władcą znienawidzonym. Ponieważ ciążyło na nim fatum, nie uniknąłby upadku, nawet gdyby władza go nie zaślepiła. Możliwe jednak, że pokora uczyniłaby ten upadek mniej bolesnym. Jednakże w pieśni Chóru to właśnie pycha jest uznana za źródło wszelkiego zła. To pycha „rodzi tyranów”, co uwidoczniło się w postępowaniu Edypa wobec Kreona. To ona obraża bogów i zsyła na ludzi ich gniew. Człowiek pyszny prędzej czy później zapłaci za swoją dumę i zaślepienie.

W trzeciej części „Dziadów” pycha prowadzi do zerwania więzi człowieka z Bogiem. Ostatecznym aktem zerwania jej jest bluźnierstwo. Konrad rości sobie prawo do krytycznego oceniania Boga. Zarzuca mu brak miłosierdzia, obojętność. Uznaje Jego wielkość, lecz chce przyrównać Go do cara, potężnego i rozumnego, ale niezdolnego do miłości i czynienia dobra. Oczekuje od Stwórcy „rządu dusz”, wielkich znaków. Bóg jednak milczy, co upokarza Konrada. Pragnął jedności z Absolutem, która dałaby mu siłę, nieograniczoną władzę i wyniosłaby go nad innych. Milczenie Boga stawia Konrada z powrotem na równi z wszystkimi ludźmi. Zostaje sam, bezsilny i pogrążony w rozpacz.

Nadmierna wiara we własne siły, duma i egocentryzm, charakteryzujące pyszałka, skutkują rozczarowaniem. Król Edyp i Konrad doświadczyli upadku, ponieważ, przynajmniej we własnym mniemaniu, wspięli się na szczyt. Za sprawą bogów, czy też Boga, musieli jednak poznać swoją niemoc wobec cierpienia – własnego i innych. W tekstach literackich Edyp i Konrad nie zostali jednak potępieni całkowicie. Bohaterowie byli w pewnym sensie ofiarami. Ten, kto działa, kierowany pychą, działa w zaślepieniu. W swojej pieśni Chór porównuje pychę z szaleństwem. Niezależnie od tego, czy bohaterowie ponoszą pełną odpowiedzialność za swoje czyny, czy nie, cierpią. Właśnie dlatego trudno ocenić ich jednoznacznie. Pycha nie czyni ich bowiem czarnymi charakterami, ale wpisana jest w ich człowieczeństwo.

## Recenzja wypracowania 1.

### Rozwinięcie tematu: jakość rozwiązania problemu

Piszący wypracowanie, analizując i interpretując fragmenty *Króla Edypa* Sofoklesa i *Dziadów* części III Adama Mickiewicza, przedstawia przejawy i skutki pychy głównych bohaterów tych dramatów. Na początku pracy czyni założenie, że pycha prowadzi człowieka do klęski. Autor wypowiedzi dokonuje funkcjonalnej wobec tematu prezentacji głównych bohaterów. Następnie, by w sposób wieloaspektowy zrealizować temat, wskazuje cechy osobowości i istotę działań bohaterów, określa ich relacje z otoczeniem i wyraża myśl, że różnice między bohaterami wynikają z sytuacji, która determinuje ich zachowanie. W jego przekonaniu skutki pychy Edypa i Konrada mają podobny charakter.

Autor dostrzega, że Edyp jako władca jest przekonany o swojej wyjątkowości, o tym że cierpienie, którego doświadcza, ma wyjątkowy charakter. Podobną cechę dostrzega w osobowości romantycznego poety Konrada. To spostrzeżenie jest punktem wyjścia do funkcjonalnych względem tematu rozważań na temat bohatera Wielkiej Improwizacji. Autor wykorzystuje kontekst historycznoliteracki, by móc precyzyjnie określić przejawy pychy (*Zna sytuację pozbawionych wolności Polaków i czuje narastający w nim bunt przeciw ich cierpieniu. Aby ich wyzwolić, potrzebuje władzy*). Wskazuje na poczucie wyższości i wyjątkowości Konrada, łącząc takie przekonanie bohatera z koncepcją romantycznego poety. Wnikliwie omawia jego stosunek do Boga i wyjaśnia, dlaczego bohater pragnie władzy.

Autor wypracowania analizuje relacje Edypa z Kreonem, co pozwala na ukazanie takich cech króla Teb jak egoizm, impulsywność, nadmierne przekonanie o własnej wartości, zaślepienie. Piszący mówi o skutkach pychy poprzez poszerzenie materiału rzeczowego –

odwołanie się do całości dramatu Sofoklesa (mówiąc o fatum<sup>6</sup> dokonuje nadużycia interpretacyjnego).

W dalszej części wypowiedzi wyjaśnia, na czym polegał upadek duchowy Konrada (*Milczenie Boga stawia Konrada z powrotem na równi z wszystkimi ludźmi*). W końcowych wnioskach autor zwraca uwagę na podobieństwa między bohaterami. Dokonując uogólnienia, mówi, że pycha zaślepia i prowadzi do upadku, czyni z człowieka ofiarę, która musi zaakceptować swoją niemoc. Wskazuje na cierpienie jako cechę łączącą przedstawionych bohaterów. We wnioskach zwraca uwagę na egzystencjalny kontekst utworów i przez to niejednoznaczną ocenę postaci.

### Rozwinięcie tematu: poprawność rzeczowa

Praca jest na ogół poprawna pod względem merytorycznym. Przywołane informacje służą omówieniu zagadnienia wyrażonego w temacie. Autor odwołuje się do kontekstów historycznoliterackich i filozoficznych, by umotywić działania bohaterów. Analizując *Króla Edypa*, błędnie podkreśla rolę fatum jako elementu determinującego działania bohatera (*nie uniknąłby upadku, nawet gdyby władza go nie zaślepiła*), tym samym wskazuje na tragiczną koncepcję losu ludzkiego, którym kierują siły niezależne od człowieka. W sposób celowy odwołuje się do całości Wielkiej Improwizacji, by wskazać powody działania Konrada (*Zna sytuację pozbawionych wolności Polaków i czuje narastający w nim bunt przeciw ich cierpieniu*). Na ogół właściwie posługuje się terminologią odnoszącą się do omawianych utworów (*hybris, tragiczne zbłądzenie, romantyczny poeta*). Właściwie rozpoznaje gatunki literackie (tragedia antyczna i dramat romantyczny). Dygresje autora mają charakter funkcjonalny wobec tematu (*Być może jego miłość do ojczyzny jest nieszczera, wynika tylko z chęci zrobienia czegoś wielkiego*), świadczą o krytycznym i wnikliwym odbiorze dzieła literackiego. Wnioski zawierają refleksje o charakterze egzystencjalnym. Autor, potwierdzając przyjęte założenie (*pycha prowadzi do upadku*), podkreśla tragiczny wymiar ludzkiego życia, w które nieodwołalnie wpisane jest cierpienie i uleganie pokusom.

### Kompozycja wypracowania

Kompozycja pracy jest funkcjonalna wobec tematu, oryginalna, świadczy o nieschematycznym zamyśle konstrukcyjnym. Wskazuje na to układ i sposób przedstawienia treści. Wypracowanie ma formę rozprawki z wyraźnie eksponowaną dygresyjnością wywodu. We wstępie postawiona została teza (*pycha prowadzi do upadku*), aczkolwiek pojawiła się również informacja o potrzebie wnikliwego przeanalizowania fragmentów, co w zakończeniu pozwoliło na wzbogacenie wniosków o dodatkowe spostrzeżenia dotyczące ludzkiej natury (*Pycha nie czyni ich bowiem czarnymi charakterami, ale wpisana jest w ich człowieczeństwo*). Na początku pracy piszący zestawia teksty (ten sam motyw; zupełnie różny czas powstania dramatów) i dokonuje prezentacji bohaterów.

Rozwinięcie pracy opiera się na zasadzie paraleli i kontrastu, przy czym elementem porządkującym analizę jest zagadnienie przejawiania się i skutków pychy. Piszący spostrzega również podobieństwo samej struktury tekstów (np. eksponowanie intencji bohaterów; sytuacja rozmowy, monologu skierowanego do Boga), co wprowadza swoisty dramatyzm w toku wypowiedzi. Autor przedstawia najpierw przejawy pychy Edypa i Konrada – dokonując analizy i interpretacji porównawczej, by następnie na tej samej zasadzie przedstawić jej skutki. Dzięki temu tworzy wnioski cząstkowe i wprowadza dygresje, np. dotyczące niejednoznaczności postępowania bohaterów.

<sup>6</sup> Fatum nie jest ani centralnym, ani fundamentalnym pojęciem w tragedii greckiej; pełni w niej ono zwykle funkcję uboczną, pomocniczą, a czasami go po prostu – brak. Również ingerencja bogów, która rzekomo ma ograniczać a priori ludzką wolę i determinować każde działanie człowieka, nie jest tu najważniejsza. Wyjdźmy od terminologicznego drobiazgu: *fatum* przynależy do świata rzymskiego, do Greków przynależy *ananke*. Powie ktoś: filologiczna akrybia, puryzm, pojęciowa redundancja, przewrażliwienie. Ale jeśli wobec badacza literatury XIX-wiecznej powiem o *spleenie* Wertera i poczuciu *Weltschmerz* u Byrona, odczuje on naruszenie pewnego *decorum*. *Fatum* to *latinitas*, to tragedie Seneki, ody Horacego, a także pieśni Kochanowskiego, jeśli koncepcja „kolo Fortuny” etc.) pochodzi w nich z dziedzictwa rzymskiego (Horacjańskiego, Propercjusowego etc.). *Ananke* to świat eposów Homera i Hezjoda, liryków Safony, także tragedii Ajschylosa i Sofoklesa. Jednakże przykłady dramatów, w których *ananke* stanowi niejako centrum fabuły, są wyjątkiem; jednym z nich jest *Król Edyp*, gdzie mamy do czynienia z pojęciem „winy niezawinionej”. Choć wszystko dzieje się ostatecznie zgodnie z przeznaczeniem i wolą bogów, to jednak wcale nie oznacza, że bohater w tragedii greckiej pozbawiony jest wolności działania (zob. wszystkie najwybitniejsze studia poświęcone tragedii antycznej: Lesky'ego, Hammonda, Romilly, Gantza, Vernanta, Kitto, Nestle'a, Pohlenza, Conachera, u nas – Chodkowskiego, Mańkowskiego, Maślanki-Soro, Stabryły, Sinki, Steffena, Zielińskiego etc.).

Źródło: [http://staropolska.pl/tradycja/starozynosc/Albert\\_Gorzowski.html](http://staropolska.pl/tradycja/starozynosc/Albert_Gorzowski.html)

Wypowiedź jest spójna pod względem strukturalnym, co uwidacznia się poprzez powtórzenia leksykalne dokładne (np. *Ten, kto działa, kierowany pychą – działa w zaślepieniu*); powtórzenia leksykalne niedokładne (np. *Król Edyp – władca Teb*), stosowanie nawiązań formalnych (np. użycie wyrazów pokrewnych słowotwórczo: *rozpoczyna – zaczyna*), wprowadzenie zaimków osobowych (np. *Potomek Lajosa – on*), zaimki wskazujące (np. *nie uniknąłby upadku – ten upadek*), buduje zdania z podmiotem domyślnym i końcówką osobową czasownika (np. *Wychodzi z założenia (Kreon), Zarzuca mu (Konrad) brak miłosierdzia, obojętność*).

Tekst jest spójny semantycznie: zachowuje jedność tematyczno-rematyczną (np. *Ma świadomość, że brakuje mu władzy nad ludzkimi duszami, a więc żąda jej w sposób kategoriyczny od Boga*), w wywodzie pojawiają się nawiązania do wcześniej wyrażonych myśli (np. *bowiem; mimo że; w podobnej sytuacji; nie tylko; więc; zamiast*).

Piszący stosuje w wypracowaniu typ relacji myślowych opartych na wnioskowaniu (problem – rozwiązanie), poprawnie wprowadza akapity i cytaty. Praca zawiera wstęp, rozwinięcie i zakończenie.

### Styl wypracowania

Styl wypowiedzi jest jednorodny (autor nie miesza różnych odmian stylistycznych), adekwatny do tematu wypowiedzi. Cechuje go jasność: piszący zachowuje porządek w budowie tekstu i dba o właściwy dobór wyrazów, co uwidacznia się w przemyślanym doborze synonimów należących do tej samej odmiany stylistycznej języka; prostota: autor unika niepotrzebnej ozdobności stylu, nie nadużywa środków, stosuje metafory, które nie zakłócają komunikatywności, wprowadza rozbudowane konstrukcje składniowe tylko wtedy, gdy służy to logice wyvodu, dba o poprawność poszczególnych struktur; zwięzłość: nie wprowadza niepotrzebnych powtórzeń synonimicznych, nie wprowadza peryfraz pustych znaczeniowo, stosuje połączenia spójnikowe wpływające na precyzję wypowiedzi; wyrazistość: autor stosuje szyk przestawny, wprowadza paralelizmy składniowe, powtórzenia, a także konstrukcje składniowe oparte na kontraście; stosowność: wyraża się w adekwatności użytych środków w stosunku do przyjętej formy wypowiedzi (co w pracy przejawia się np. brakiem kolokwializmów).

O indywidualnym kształcie stylistycznym świadczy różnorodność struktur składniowych, stosowanie szyku przestawnego, metaforyzacja języka oraz dygresyjność.

### Język wypracowania

Język wypracowania spełnia kryteria komunikatywności i jest na ogół poprawny w zakresie składni, leksyki, fleksji i słowotwórstwa. Piszący wprowadza zdania o różnej budowie składniowej (zdania pojedyncze, złożone współrzędnie i podrzędnie, wielokrotnie złożone), stosuje zróżnicowane słownictwo ze świadomością jego wartości. Na ogół zachowuje poprawność w zakresie frazeologii (pojawiały się usterki, np. *ciężyło na nim fatum*).

### Poprawność ortograficzna i interpunkcyjna

Praca jest poprawna pod względem ortograficznym i interpunkcyjnym. Właściwie, zgodnie z zasadami interpunkcji, wprowadzono wtrącenia i zdania wielokrotnie złożone z powtórzonym spójnikiem.

### Wypracowanie 2. (Temat 2. W jaki sposób przejawia się pycha...)

*Pychę już w antycznej Grecji uznawano za karygodną. Przez tysiąclecia pozostawała w literaturze europejskiej, służąc za przykład przyczyny upadku wielu bohaterów literackich. Jej objawy i skutki można odnaleźć w klasycznej tragedii Sofoklesa „Król Edyp” oraz w III części dramatu romantycznego Adama Mickiewicza „Dziady”. Tytułowy bohater tragedii Sofoklesa to władca Teb, Konrad zaś jest więźniem, poetą i prorokiem, który pożąda władzy nad duszami ludzkimi.*

*Bohaterowie obu tekstów doświadczają zgubnych skutków pychy: zarówno Edyp, jak i Konrad ponoszą klęskę.*

*Król Edyp jest postacią mitologiczną. Tradycja przekazuje, że został on królem Teb, zabiwszy gnębiącego miasto Sfinksa i poślubiwszy wdowę po poprzednim władcy – Lajosie.*

Uciekając przed przeznaczeniem, zbliżał się do jego wypełnienia. Nie wiedział, że poprzedni władca na tronie Teb był jego ojcem, a Jokasta – królowa – matką.

Gdy na Teby spadły kolejne nieszczęścia, Edyp stara się uratować miasto, jednak coraz wyraźniej przejawia się w jego postępowaniu hybris – zgubna pycha.

Już w przemówieniu do ludu, chociaż wyraża szczerą chęć niesienia pomocy poddanym, zbyt wyolbrzymia swoje znaczenie, twierdząc, że klęska miasta najbardziej godzi w niego, nie w mieszkańców, gdyż to on cierpi i płacze za cały swój lud. Również niezwykle pysznie zachowuje się w stosunku do swojego szwagra – Kreona. Odrzuca wszelkie jego próby pomocy miastu, uznając je za zdradę i chęć odebrania mu władzy. Jest dumny z siebie, ponieważ rzekomo przejrzał podstępny plan Kreona i dlatego uważa go za głupca. Zawodzą wszelkie próby racjonalnego przekonania Edypa przez Kreona. Król popada w coraz większą pychę, staje się uparty. Jest zdania, że władzę zdobywa się siłą lub złotem. Oddala go to od poznania strasznej, jednak mogącej ocalić miasto, prawdy.

Edyp ponosi klęskę – okazał się być owym zbrodniarzem, którego wygnanie miało ocalić miasto. Zabił własnego ojca i poślubił matkę, nie widząc, że dokonuje tak okropnych czynów. Kończąca utwór pieśń chóru o Edypie niesie uniwersalną przestrożę o konsekwencjach pychy. Mówi ona, że „pycha rodzi tyranów” – jest przyczyną zbrodni. Zawsze zostaje ukarana jako zbrodnia przeciw „prawom i miarom”. Chór szczególnie potępia pychę, która obraża świętości lub jest motywowana chęcią niegodziwego zysku. Król Teb sam siebie wykluczył ze społeczności, zerwał więzi z rodziną. Jednak dla Edypa, pomimo że niewątpliwie jest winny pychy, jest nadzieja – celem jego czynów była pomoc ludziom i dlatego chór prosi o ocalenie go.

Przykładem postaci ponoszącej klęskę z powodu pychy jest także Konrad – bohater wykreowany przez polskiego wieszczę narodowego, Adama Mickiewicza.

Konrad, bohater romantyczny, który odkrył swe powołanie w walce za ojczyznę, uważa się za postać wyjątkową. Jest poetą, lecz jednocześnie człowiekiem czynu. Wyrazem jego poglądów, ambicji, uczuć i pragnień jest Wielka Improwizacja – obszerny monolog bohatera.

Konrad nazywa siebie mistrzem i twierdzi, że swą poezją dotyka nieba. Krzyczy, że jego pieśń jest wielka, że niesie siłę, nieśmiertelność i kreację. Na tej podstawie uważa siebie za równego Bogu. Uważa się za największego poetę, mędrca i proroka ze wszystkich, jacy kiedykolwiek istnieli, za najmocniejszego i najszczęśliwszego z nich wszystkich, gdyż ma on możliwość chwalenia samego siebie własną poezją. Twierdzi, że to o wiele więcej niż cudze pochwały, nawet wygłaszane przez wielkich. Sądzi, że jego najważniejszymi cechami są wrażliwość, siła, rozum. Żąda, aby Bóg powierzył mu „rząd dusz” – władzę daną tylko bóstwu. Wierzy, że jest tak wielki, że dzięki tej mocy będzie w stanie zmienić świat, którym gardzi. Jednocześnie przypisuje sobie nieśmiertelność. Głosi, że na niebiosach nigdy nie spotkał nikogo wyższego od siebie. Teraz chce zobaczyć samego Boga. Wzywa Go. Czeka. Jednak Bóg nie zjawia się. Konrad bluźni twierdząc, że Bóg jest jedynie mądrością, że brak Mu miłości. Te bluźniercze słowa oddalają człowieka od Boga. Argumentuje, że przecież Bóg walczył osobiście z Szatanem, więc czemu nie może spotkać się z nim – bluźniercą? Grozi Bogu, że jeśli się nie odezwie, to ukarze Go, nazwie Go nie ojcem świata, lecz... Tutaj, przed ostatecznym bluźnierstwem, paradoksalnie, chroni go sam Diabeł, wykrzykując Carem! Konrad, opętany, straciwszy siły, pada nieprzytomny. Poniósł klęskę, gdyż Bóg wzgardził nim – nie odezwał się. Dopiero ksiądz Piotr ocalił Konrada.

Obydwa te przykłady pysznych bohaterów – postać króla Edypa w tragedii Sofoklesa oraz Konrada w III części „Dziadów” – jasno pokazują, że pycha może prowadzić jedynie do klęski. Obaj bohaterowie są winowajcami i ofiarami jednocześnie. Łamiąc prawa i grzesząc, tracą wielkość i upadają. Pycha Edypa wynika jednak w dużej mierze z jego niewiedzy, z niewłaściwej oceny sytuacji. Konrad zaś bluźni przeciw Bogu świadomie. Król Edyp i Konrad mieli szczęście – zostali ocaleni. Jednak jak wielu innych ludzi odznaczających się pychą upadło. Czy z tego upadku będą w stanie się podnieść?



## Recenzja wypracowania 2.

### Rozwinięcie tematu: jakość rozwiązania problemu

Autor pracy, analizując i interpretując fragmenty tragedii Sofoklesa „Król Edyp” i dramatu romantycznego Adama Mickiewicza – III części „Dziadów” dokonuje funkcjonalnej względem tematu prezentacji bohaterów, a następnie stawia tezę, że zarówno Edyp, jak i Konrad grzeszą pychą, która prowadzi ich do klęski. Od uogólnień przechodzi do szczegółów, analizując postawy obu bohaterów.

Autor pracy przede wszystkim dostrzega, iż Edyp jest władcą, a Konrad władzy pożąda. Piszący zauważa, że nadmierna duma Edypa i pycha Konrada mają różne źródła i różne są ich przyczyny. Autor pracy zauważa, że choć obaj bohaterowie ponoszą klęskę, to inny jest jej wymiar. Wprawdzie zostali ocaleni, ale upadają.

### Rozwinięcie tematu: poprawność rzeczowa

Piszący przywołuje fakty, które są funkcjonalne wobec tematu. We wstępie rozpoznaje gatunki dramatyczne: tragedia antyczna, dramat romantyczny. Właściwie stosuje terminologię związaną z analizowanymi tekstami (*hybris, bohater romantyczny*). Analizując teksty, przywołuje antyczną koncepcję ludzkiego losu jako czynnika determinującego ludzkie życie. Odwołuje się także do romantycznej koncepcji poety. Świadomie i funkcjonalnie przywołuje konteksty: historycznoliteracki i filozoficzny. Przypomina mit o Labdakidach w takim zakresie, jaki jest niezbędny do zrozumienia postawy bohatera; prezentuje istotne fakty dotyczące Konrada.

### Kompozycja

Wypracowanie ma formę rozprawki dedukcyjnej (autor stawia tezę, słuszności której dowodzi, popierając ją argumentami). Kompozycja pracy jest trójdzielna, z wyraźnym akapitowaniem.

We wstępie autor zauważył żywotność w literaturze motywu pychy; dostrzegł zasadę zestawienia tekstów (podobieństwo postaw) oraz sformułował tezę: *Edyp, jak i Konrad ponoszą klęskę*.

Rozwinięcie wypracowania składa się z dwóch części. Autor dostrzega przede wszystkim paralele pomiędzy losami bohaterów: obaj bohaterowie ponoszą klęskę, choć obaj zostali ocaleni. Zauważa także różnice zachodzące pomiędzy Edypem a Konradem. Wprowadzeniem do pierwszej części rozwinięcia tematu wypracowania są odwołania do mitu o Labdakidach oraz twierdzenie, że *w postępowaniu Edypa przejawia się hybris*. Drugą część rozwinięcia otwiera myśl, mówiąca że *Konrad to kolejny przykład postaci ponoszącej klęskę z powodu pychy* oraz odwołanie do kontekstu dzieła Mickiewicza. Obie te części prowadzą autora do sformułowania wniosków cząstkowych.

We wnioskach autor odwołuje się do postawionej wcześniej tezy, dostrzega podobieństwa i różnice między analizowanymi postawami. Pytanie kończące wypracowanie nie zamyka rozważań, a otwiera inny problem.

Kompozycja pracy jest spójna pod względem strukturalnym: powtórzenia dokładne (*król – król*), stosowanie nawiązań formalnych, np. poprzez użycie wyrazów pokrewnych słowotwórczo (*żąda – pożąda*); wprowadzenie zaimków osobowych (*król Edyp – on*), budowanie zdań z podmiotem domyślnym i końcówką osobową czasownika (*Krzyczy [Konrad], uważa siebie [Konrad], jest zdania [Edyp]*); pod względem semantycznym: zachowuje jedność tematyczno-rematyczną.

Widoczne są nawiązania do wcześniej wyrażonych myśli (*kolejnym, również*)

### Styl

Styl wypowiedzi jest jasny: autor właściwie dobiera słowa, co sprzyja precyzji; stosuje wyrazy rodzime, unika regionalizmów, archaizmów, nie miesza stylów; prosty: autor posługuje się oficjalną polszczyzną, nie stosuje „ozdobników” stylistycznych, konstrukcje składniowe to zdania zarówno pojedyncze, nawet nierozwinięte: *czeka*, jak i wielokrotnie złożone, co nie zakłóca komunikatywności; zwięzły: autor unika powtórzeń, tautologii, peryfraz, zbędnych synonimów; stosowny: brak kolokwializmów.

### Język

Język wypracowania jest poprawny i komunikatywny, a składnia zróżnicowana. Autor nie popełnia błędów fleksyjnych, słowotwórczych, składniowych i frazeologicznych. Słownictwo, którym posługuje się piszący, jest adekwatne do kontekstu.

### Zapis

Praca jest poprawna pod względem ortograficznym i interpunkcyjnym.

### Wypracowanie 3. (Temat 2. W jaki sposób przejawia się pycha...)

*Wielu bohaterów literackich grzeszyło pychą. Ta cecha doprowadzała ich do zguby. Objawiała się chęcią zdobycia władzy, idealizowaniem własnej osoby, bądź nadmierną wiarą w swoje możliwości.*

*Fragmenty tragedii antycznej „Król Edyp” Sofoklesa i fragment „Dziadów” części III, dramatu romantycznego Adama Mickiewicza, pochodzą z okresów literackich, które dzieli dwa tysiące lat, zaś łączy obecność w wymienionych utworach tej samej cechy bohaterów – ich nadmiernego przekonania o własnej wartości.*

*Ujawnianie się pychy i skutki jej oddziaływania na emocje i podejmowane przez bohaterów decyzje są problemami, które dotyczą wielu ludzi, dlatego ten temat inspirował twórców różnych epok.*

*„Król Edyp” to tragedia Sofoklesa napisana około 429 r. p.n.e. Inspiracją dla twórcy był mit tebański o rodzie Labdakidów oraz epidemia, która nękała Ateny rok wcześniej.*

*Tytułowy bohater utworu jest władcą Teb. Cięży na nim klątwa, w wyniku której nieświadomie zabił swojego ojca i poślubił własną matkę. Konsekwencją tych czynów była kara zesłana przez bogów – zaraza pustosząca miasto.*

*We fragmencie I król Teb zwraca się do swojego ludu nękanego chorobami. Bagatelizuje cierpienia poddanych, uważając, że to on doświadcza największych trudności i problemów, ponieważ musi zapewnić miastu bezpieczeństwo. Jest przekonany, że poświęca się dla dobra obywateli, bowiem jako, w swoim mniemaniu, idealny władca, ma obowiązek troszczyć się o tebańczyków i dbać o ich szczęście. Uważa swoje cierpienie za dotkliwsze, lekceważąc tym samym ból innych.*

*To jeden z pierwszych momentów, gdy w kreacji bohatera ujawnia się hybris.*

*W kolejnym fragmencie Edyp rozmawia z Kreonem, bratem Jokasty. Podejrzewa go o współudział w spisku. Sądzi, że Kreon próbuje osłabić jego władzę i w efekcie przejąć tron. Król odnosi się do szwagra z wyższością, zarzuca mu butę i nikczemność. Mówi, że nie jest godny tego, by przekroczyć próg królewskiego domu. Zaślepiiony pychą, nie daje rozmówcy szans na jakiegokolwiek wyjaśnienia, nazywa go zdrajcą i wrogiem. Każdą wypowiedź Kreona traktuje, jak osobistą zniewagę. Jest oburzony, że szwagier uważa go za słabego i naiwnego człowieka, który nie jest w stanie przejrzeć wrogich zamiarów. Tytułowy bohater tragedii Sofoklesa nawet nie próbuje zrozumieć Kreona. Jest przekonany o własnej nieomyślności. Hybris doprowadzi Edypa do upadku. Kiedy bohater zrozumie, czego się dopuścił (ojcobójstwo i kazirodztwo), postanowi odejść z Teb. Przekona się, że padł ofiarą ironii tragicznej. Los Edypa jest dowodem na to, że żaden śmiertelnik nie może czuć się szczęśliwy na ziemi. Chór we fragmencie III komentuje upadek głównego bohatera. Stwierdza, że ten, kto nie szanuje praw boskich zasługuje na srogą karę. Człowiek, który wyżej niż bogów ceni dumę i władzę, staje się tyranem, a w konsekwencji zostanie odrzucony i nienawidzony przez społeczność.*

*Losami Edypa kierowała ananke, bohater nie mógł z nią walczyć i skazany był na jej wyroki. Życiem drugiego bohatera, Konrada, rządzi historia. Wielka Improwizacja jest przykładem monologu romantycznego. Osadzony w więziennej celi poeta – patriota spontanicznie wyraża swoje myśli. Konrad uważa siebie za jednostkę wybitną, poetę – kreatora nowej rzeczywistości. Nazywa siebie mistrzem, ma poczucie nadludzkiej mocy. Wierzy, że potrafi stworzyć dzieło wartościowsze niż to, które stworzył sam Bóg. Uważa, że jego poezja jest doskonała, a jej twórca nieśmiertelny. Kierowany pychą Konrad równa się z Bogiem. Chce uzyskać władzę nad światem, dlatego pragnie, by Stwórca dał mu „rząd*

dusz". Bóg nie spełnia jego żądania, więc bohater zaczyna wątpić w Jego istnienie, mówi: „żeś Ty jest, zgaduję". Oskarża Boga o zimny racjonalizm, kierowanie się wyłącznie rozumem, odmawia Mu miłosierdzia. Konrad milczenie Stwórcy traktuje jak prowokację. Grozi Bogu i wyzywa Go na pojedynek serc: „Wyzywam Cię uroczyście... Odezwij się – bo strzelę przeciw Twojej naturze". Fakt zrównania się z Panem i lekceważący stosunek do Niego, świadczą o pysze bohatera. Ponadto Konrad gardzi poetami, mędrkami i prorokami. Uważa się za „najwyższego na ziemnym padole", odrzucając przy tym wszelkie autorytety. Taka postawa skutkuje samotnością i wyobcowaniem. Jego pycha przejawia się również w tym, że dostrzega w sobie same zalety: czułość, siłę, mądrość. Jest bezkrytyczny wobec siebie. Konsekwencją pychy bohatera jest opętanie przez siły nieczyste.

Wielka Improwizacja kończy się bluźnierstwem, które Diabeł wypowiada zamiast Konrada, dlatego bohater, mimo upadku, nie zostanie ostatecznie potępiony.

Przesadna wiara we własne możliwości, brak krytycyzmu wobec swojego postępowania, nieuznawanie autorytetów, dążenie do władzy, czy pogarda dla innych ludzi to cechy, które łączą Edypa i Konrada.

W przypadku króla Teb, pycha (hybris – zgubna duma) wynikała z nieświadomości popełnionego przez niego tragicznego zbłądzenia. Bohater nie zdawał sobie sprawy z więzów łączących go z ofiarą. Padł ofiarą hamartii (winy tragicznej).

Konrad, będąc w stanie szału twórczego, obraził Boga. Zgubiło go przekonanie o mocy i nieśmiertelności własnej poezji.

Obaj ponieśli klęskę, ale Konrad będzie miał jeszcze szansę na zbawienie.

#### **Wypracowanie 4.** (Temat 2. W jaki sposób przejawia się pycha...)

Pycha jest częścią egoistycznej natury człowieka, budzi niezgodne z moralnością pragnienia: żądę władzy, chęć wywyższenia się ponad innych. Bywa też inspirującym tematem dla twórców. Przykłady pychy i jej zgubnego wpływu na ludzkie losy przedstawiają utwory literackie z różnych epok: tragedia antyczna Sofoklesa, „Król Edyp" i dramat romantyczny A. Mickiewicza, „Dziady" cz. III. Autorzy tych dzieł, mimo że tworzyli je w zupełnie odmiennej rzeczywistości, potwierdzają tezę, że pycha prowadzi człowieka do zguby.

Król Edyp, tytułowy bohater tragedii Sofoklesa, to potomek rodu Labdakidów. Na tej rodzinie od pokoleń ciąży klątwa, ojcowie giną z rąk swoich synów. To dlatego Lajos porzuca w górach swego syna Edypa; chce w ten sposób uciec przed przeznaczeniem. Niestety i on sam i jego syn staną się ofiarami ironii tragicznej. Edyp nieświadomie zabija swego ojca w przypadkowej potyczce i obejmuje władzę w Tebach. Tron królewski otrzymał w nagrodę za rozwiązanie zagadki Sfinksa. Wdzięczni poddani kochają i szanują swojego władcę, ale za czasów jego panowania na Teby spadają nieszczęścia i klęski. Mimo problemów, jakie nękają Tebańczyków, król zdaje się interesować tylko swoimi sprawami. Mówi: „wśród zła powodzi najgorsza nędza w mą osobę godzi". Ubolewa nad losem poddanych, jednak najbardziej zajmuje go kwestia utrzymania władzy.

Gdy Kreon sugeruje Edypowi winę, ten – oburzony – zarzuca szwagrowi bezczelność Król Teb podejrzewa Kreona o zamiar dokonania zamachu. Traktuje go jak zdrajcę, wroga ojczyzny. Nie okazuje mu należnego szacunku, wywyższa się. Przesadna pewność siebie każe mu sądzić, że to bliscy chcą odebrać mu władzę. Własny osąd sytuacji uważa za najwłaściwszy, lekceważy innych, nie chce nikogo słuchać. Bohater, zaślepiony pychą, odwraca się od bogów i ludzi. Jego postawa kontrastuje z zachowaniem Kreona, który kieruje się rozważą i chce ujawnić prawdę. Edyp, choć uważa siebie za człowieka przenikliwego, nie rozpoznaje właściwych intencji szwagra, czuje się zagrożony. Jest pewien podstęp i ma przekonanie, że brat żony jest człowiekiem niegodziwym.

Przyszłe losy dumnego króla odsłania pieśń Chóru. Pyszałek, który łamie prawo, staje się tyranem, którego czeka straszny los. Pograży się w otchłani „gdzie głębie zgubą się mroczą". W tych proroczych słowach widać wyraźnie tragizm losów bohatera dramatu antycznego. Za swój gniew, egocentryzm a także despotyczne rządy i zbrodnie, których się dopuścił,

spotkała go dotkliwa kara. Świadom swojej winy, zrozpaczony i okaleczony, opuszcza na zawsze Teby.

Postawa Konrada, bohatera romantycznego z III cz. „Dziadów” również budzi wiele kontrowersji. Losy tego bohatera są także w pewien sposób zdeterminowane. Konrad jest więźniem despotycznej, carskiej władzy. Bohater to poeta, wielki indywidualista.

W analizowanym fragmencie ten romantyk od początku przejawia wielką dumę, mówiąc o sobie „Ja mistrz!”. Uważa, że dzięki poezji jest nieśmiertelny, wywyższa się ponad wybitnych ludzi tego świata. Gardzi nimi, odrzuca autorytety, podważa także Boskie dokonania. Choć kierują nim szlachetne pobudki (nie potrafi zaakceptować cierpienia zniewolonego narodu), pogrąża się w szaleństwie i żąda od Boga władzy nad światem. Przekonany o własnej mocy i potędze, pragnie zmierzyć się z Najwyższym, wykrzykuje bluźnierstwa. Najpierw wątpi w Jego istnienie, potem nazywa go kłamcą. Bohater zaprzecza wartościom, którymi wcześniej się kierował. Odwraca się od Boga.

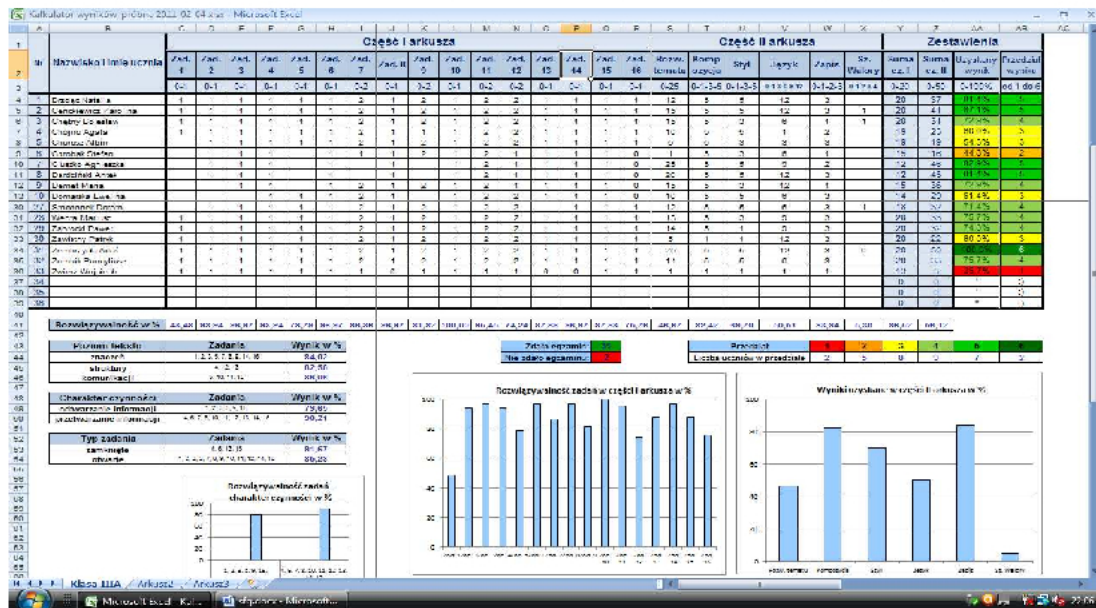
To pycha sprawiła, że Konrad ośmielił się równać się z Bogiem, stracił wiarę i ostatecznie poniósł klęskę. Bóg jednak nie odpowiedział na zarzuty Konrada, nie zareagował na bluźnierstwa. Stwórca pozwolił człowiekowi na działanie zgodne z jego wolną wolą. Milczenie Boga w tej scenie jest bardzo wymowne. Ukazuje, że człowiek, zaślepiony pychą, pozostaje w niewoli grzechu. Niezależnie od tego, jak szlachetne pobudki nim kierują, nie może okazywać światu pogardy, nienawiści. Nie ma prawa wyzywać Stwórcy na pojedynek, szydzić i bluźnić przeciw Niemu. Wielka Improwizacja ukazuje walkę dobra ze złem, która rozgrywa się w duszy Konrada. W tej scenie bohater ponosi klęskę, traci przytomność. Największe bluźnierstwo wykrzykuje diabeł nazywając Boga „Carem”.

Obaj bohaterowie analizowanych dramatów ulegli pysze i uwierzyli w swoją wyjątkowość. Przesadnie przekonani o własnej wartości, odrzucili rady innych ludzi i, pewni swej nieomylności, zwrócili się przeciwko władzy wyższej niż oni sami. Ich zaślepienie i egoizm w obu przypadkach zostały ukarane. Zarówno Edyp jak i Konrad to jednocześnie winowajcy i ofiary. Obaj cierpią i pozostają bezradni wobec cierpienia innych, obaj ponoszą klęskę. Pycha dała im złudne i krótkotrwałe poczucie siły, pewności siebie i zdolności sprawowania władzy nad innymi. Jej rzeczywistym skutkiem jest bunt wobec Boga i ludzi, samotność i bezradność wobec zła, za które to oni są odpowiedzialni.



## 12. Kalkulator wyników

„Kalkulator wyników” to aplikacja przygotowana w programie Excel, która służy do przeprowadzenia uproszczonej analizy ilościowej wyników uczniów jednej klasy, uzyskanych po rozwiązaniu zadań znajdujących się w arkuszu diagnostycznym.



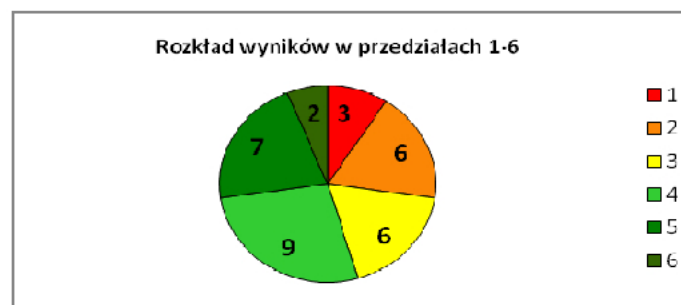
„Kalkulator wyników”, po wprowadzeniu danych, przelicza i dokonuje zestawienia indywidualnych wyników uczniów klasy liczącej do 36 uczniów.

Oblicza sumę punktów uzyskanych przez każdego z uczniów za rozwiązanie I i II części arkusza.

Wpisany do „Kalkulatora” wynik każdego ucznia uzyskany za rozwiązanie wszystkich zadań w arkuszu (wyrażony w punktach) jest przeliczony na wartości procentowe (podobnie jak w przypadku wyniku egzaminu maturalnego) i zostaje przyporządkowany do jednego z sześciu przedziałów (granice przedziałów: przedział „1.” obejmuje wyniki od 0 do 29%; „2.” – od 30 do 49%; „3.” – od 50 do 64%; „4.” – od 65 do 79%; „5.” – od 80 do 89 %; „6.” – od 90 do 100%). Rozkład indywidualnych wyników uczniów w przedziałach aplikacja przedstawia tabelarycznie

| Przedział                   | 1 | 2 | 3 | 4 | 5 | 6 |
|-----------------------------|---|---|---|---|---|---|
| Liczba uczniów w przedziale | 3 | 6 | 6 | 9 | 7 | 2 |

i graficznie – na wykresie kołowym.



„Kalkulator wyników” przeprowadza uproszczoną analizę statystyczną wyników uzyskanych przez całą klasę w kontekście rozwiązywanych zadań. Oblicza rozwiązywalność każdego zadania z I części arkusza i przedstawia ją w zestawieniu tabelarycznym oraz na wykresie. Dzięki aplikacji obliczane są także rozwiązywalności grup zadań wyodrębnionych

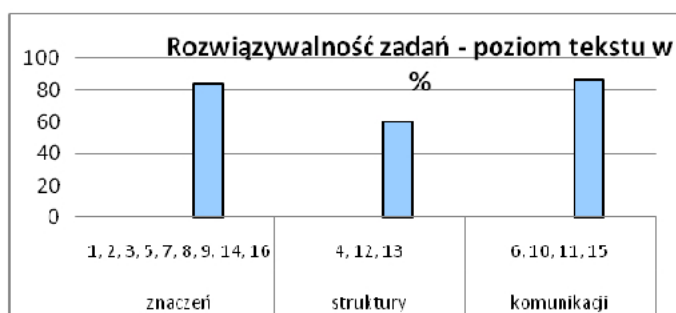
na podstawie trzech kryteriów: kryterium poziomu rozumienia tekstu (zadania sprawdzające umiejętność rozumienia tekstu na poziomie znaczeń; zadania sprawdzające umiejętność rozumienia tekstu na poziomie struktury; zadania sprawdzające umiejętność rozumienia tekstu na poziomie komunikacji); kryterium charakteru czynności wykonywanych w związku z rozwiązywaniem zadania (odtworzenie lub przetwarzanie informacji) i kryterium budowy zadania (zadania otwarte, zadania zamknięte), zgodnie z opisem zawartym w kartotece.

| Poziom tekstu | Zadania                     | Wynik w % |
|---------------|-----------------------------|-----------|
| znaczeń       | 1, 2, 3, 5, 7, 8, 9, 14, 16 | 84,02     |
| struktury     | 4, 12, 13                   | 82,58     |
| komunikacji   | 6, 10, 11, 15               | 86,06     |

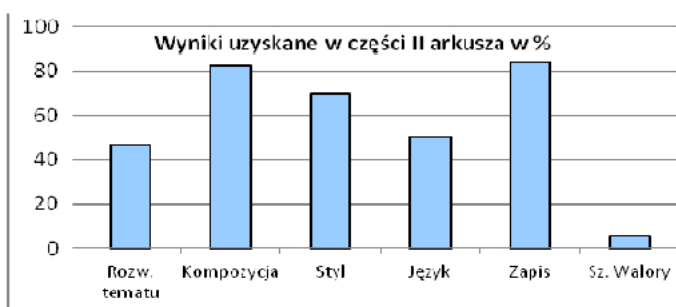
| Charakter czynności      | Zadania                            | Wynik w % |
|--------------------------|------------------------------------|-----------|
| odtworzenie informacji   | 1, 2, 3, 5, 9, 16.                 | 79,65     |
| przetwarzanie informacji | 4, 6, 7, 8, 10, 11, 12, 13, 14, 15 | 90,21     |

| Typ zadania | Zadania                                 | Wynik w % |
|-------------|---|-----------|
| zamknięte   | 4, 6, 13, 15                            | 91,67     |
| otwarte     | 1, 2, 3, 5, 7, 8, 9, 10, 11, 12, 14, 16 | 85,23     |

Rozwiązywalność dla grup zadań z I części arkusza aplikacja przedstawia graficznie, np.



„Kalkulator wyników” sumuje wyniki uzyskane przez uczniów w II części arkusza za punktowane w trakcie oceniania kryteria: rozwinięcie tematu, kompozycję, styl, język, zapis i szczególne walory pracy oraz oblicza poziom rozwiązywalności tych kryteriów i przedstawia je w formie wykresu.



#### Aby skorzystać z „Kalkulatora wyników” należy:

- otworzyć aplikację „Kalkulator wyników” w wersji Microsoft Office Excel 2007;
- wpisać nazwiska i imiona uczniów;
- wpisać wyniki uczniów wyrażone w punktach.

#### Uwagi:

- uczeń, którego nazwisko zostało wprowadzone do aplikacji (kolumna B), jest uwzględniany w obliczeniach dokonywanych przez aplikację (dopóki wyniki tego ucznia nie zostaną wprowadzone do arkusza, aplikacja przyjmuje, że otrzymał „0” punktów);
- wyniki zestawień i wykresy aktualizują się automatycznie w trakcie wprowadzania danych;
- do komórek przeznaczonych na wyniki uczniów można wprowadzić tylko takie wartości, które są zawarte w schematach punktowania (nie jest konieczne wprowadzanie „0”);
- aplikacja uruchomiona we wcześniejszej wersji programu nie będzie działała poprawnie (nie będą działały niektóre formatowania warunkowe);
- cyfry na wykresie kołowym (wewnątrz koła) oznaczają liczbę uczniów w przedziale.