

**Miejsce  
na naklejkę  
z kodem szkoły**

**OKE ŁÓDŹ**

**CKE**

# **HISTORIA**

**MARZEC  
ROK 2008**

## **POZIOM PODSTAWOWY**

### **PRZYKŁADOWY ZESTAW ZADAŃ**

**Czas pracy 120 minut**

#### **Instrukcja dla zdającego**

1. Sprawdź, czy arkusz egzaminacyjny zawiera 24 strony (zadania 1 – 37). Ewentualny brak zgłoś przewodniczącemu zespołu nadzorującego egzamin.
2. Rozwiązania zadań zamieść w miejscu na to przeznaczonym.
3. Pisz czytelnie. Używaj długopisu/pióra tylko z czarnym tuszem/atramentem.
4. Nie używaj korektora, a błędne zapisy wyraźnie przekreśl.
5. Pamiętaj, że zapisy w brudnopisie nie podlegają ocenie.

Za rozwiązanie  
wszystkich zadań  
można otrzymać  
łącznie  
**100 punktów**

*Życzymy powodzenia!*

**Wypełnia zdający  
przed rozpoczęciem pracy**

--	--	--	--	--	--	--	--	--	--	--	--	--	--	--

**PESEL ZDAJĄCEGO**

--	--	--

**KOD  
ZDAJĄCEGO**

**Zadanie 1. (4 pkt)**

Uzupełnij zdania zamieszczone pod ilustracją, wpisując w wykropkowane miejsca odpowiednie informacje.



Źródło: H.W.F. Saggs, *Wielkość i upadek (...)*, Warszawa 1973, s. 128-129

- A. Ilustracja przedstawia pismo \* .....
- B. Twórcami tego pisma byli \*\* .....
- C. Pismo powstało na terenach \*\*\* .....
- D. Początki tego pisma sięgają ..... tysiąclecia p.n.e.

\* wpisz rodzaj (typ) pisma

\*\* wpisz nazwę ludu

\*\*\* wpisz nazwę tego regionu, która jest używana w odniesieniu do dziejów starożytnych

**Zadanie 2. (2 pkt)****Przeczytaj tekst i wykonaj polecenia.**

*Perykles też pierwszy zaprowadził wynagrodzenie dla sędziów, współzawodnicząc w ten sposób z bogatym Kimonem. Kimon bowiem, rozporządzając prawdziwie książęcym majątkiem, nie tylko podejmował się wspaniałych świadczeń na rzecz państwa, ale i utrzymywał wielu obywateli ze swojego demu [gminy] [...]. Perykles tedy, który nie posiadał dostatecznego majątku, aby współzawodniczyć z taką hojnością, poszedł za radą Damonidesa i [...] dał ludowi to, co i tak do niego należy, dlatego zaprowadził wynagrodzenie dla sędziów. Skarżą się stąd niektórzy, że sądy skutkiem tego upadły, ponieważ do losowania cisnęli się teraz skwapliwie raczej pierwsi lepsi nicponie niż przyzwoici ludzie.*

Źródło: Arystoteles, *Ustrój polityczny Aten*, [w:] *Starożytna Grecja*, oprac. J. Wolski, Warszawa 1960, s. 19

**A. Podaj nazwę ustroju politycznego Aten w czasach opisywanych przez Arystotelesa.**

.....

**B. Przedstaw jeden argument, świadczący o tym, że Arystoteles dostrzegł wady tego ustroju.**

.....

.....

.....

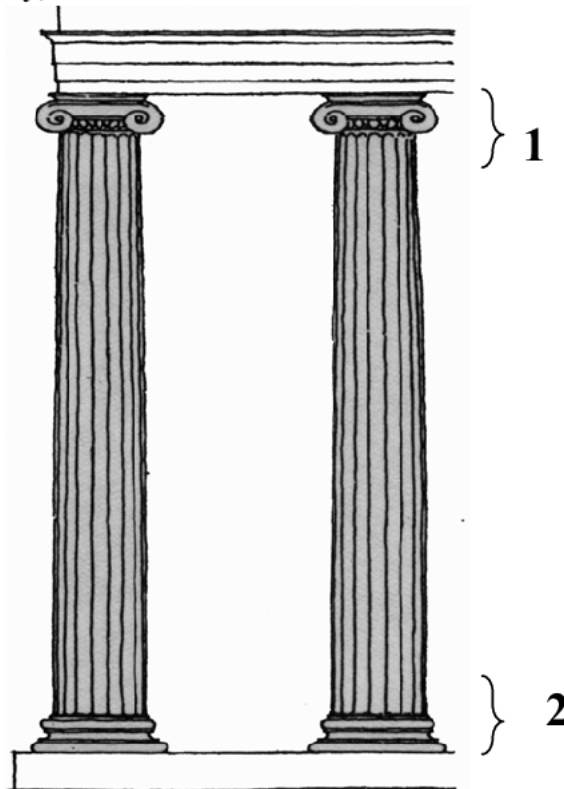
**Zadanie 3. (2 pkt)**

Wśród wymienionych sześciu wydarzeń wskaż to, które chronologicznie jest pierwsze i to, które jest ostatnie. W tabeli obok wydarzenia chronologicznie pierwszego umieść liczbę 1, obok ostatniego liczbę 6.

<b>A.</b>	Bitwa pod Kannami	
<b>B.</b>	Początki pryncypatu w Rzymie	
<b>C.</b>	Przekształcenie Rzymu w republikę	
<b>D.</b>	Śmierć Gajusza Juliusza Cezara	
<b>E.</b>	Zdobycie Rzymu przez Wandalów	
<b>F.</b>	Zniszczenie Kartaginy	

**Zadanie 4. (3 pkt)**

Wpisz nazwę stylu (porządku architektonicznego) przedstawionych kolumn oraz podaj nazwy tych części kolumny, które oznaczono liczbami 1 oraz 2.



Źródło: T. Broniewski, *Historia architektury dla wszystkich*, Wrocław-Warszawa-Gdańsk 1990, s. 60

- A. Kolumny wzniesione zostały w stylu .....
- B. Część kolumny oznaczona liczbą 1 to – .....
- C. Część kolumny oznaczona liczbą 2 to – .....

**Zadanie 5. (2 pkt)**

Wśród stwierdzeń podanych w tabeli znajdują się przyczyny utraty niepodległości przez miasta-państwa starożytnej Grecji w IV w. p.n.e.

Wybierz dwie spośród nich i wpisz obok nich słowo *przyczyna*.

A.	Dominacja republiki rzymskiej	
B.	Kłęska Sparty w wojnie z Persją	
C.	Kryzys gospodarki opartej na niewolnictwie	
D.	Polityczna przewaga królestwa Macedonii	
E.	Rywalizacja między greckimi miastami-państwami	

**Zadanie 6. (2 pkt)**

Na podstawie tekstu i wiedzy pozaźródłowej wykonaj polecenia.

Posiadacze ziemi państwowej nadal jednak odkładali jej podział pod różnymi pozorami jak najdalej. Niektórzy wysuwali pomysł, żeby tym wszystkim sprzymierzeńcom, którzy najbardziej przeciwstawiali się podziałowi ziemi, nadać obywatelstwo rzymskie [...], ale senat oburzał się na to, by z poddanych robić uprawnionych obywateli. [...] Wśród takich nastrojów wystąpił, radośnie witany, jako kandydat na trybuna ludowego Gajusz Grakchus [...]. Wybrany z olbrzymim zapalem natychmiast podjął akcję skierowaną przeciwko senatowi, zgłosiwszy prawo wyznaczające każdemu człowiekowi z ludu miesięczną rację żywnościową na koszt państwa [...].

Źródło: Appian z Aleksandrii, *Historia rzymska*, [w:] *Rzym starożytny*, oprac. L. T. Błaszczyk, Warszawa 1964, s. 20, 21

**A. Podaj nazwę grupy społecznej, przeciwko której wymierzona była działalność Gajusza Grakchusa.**

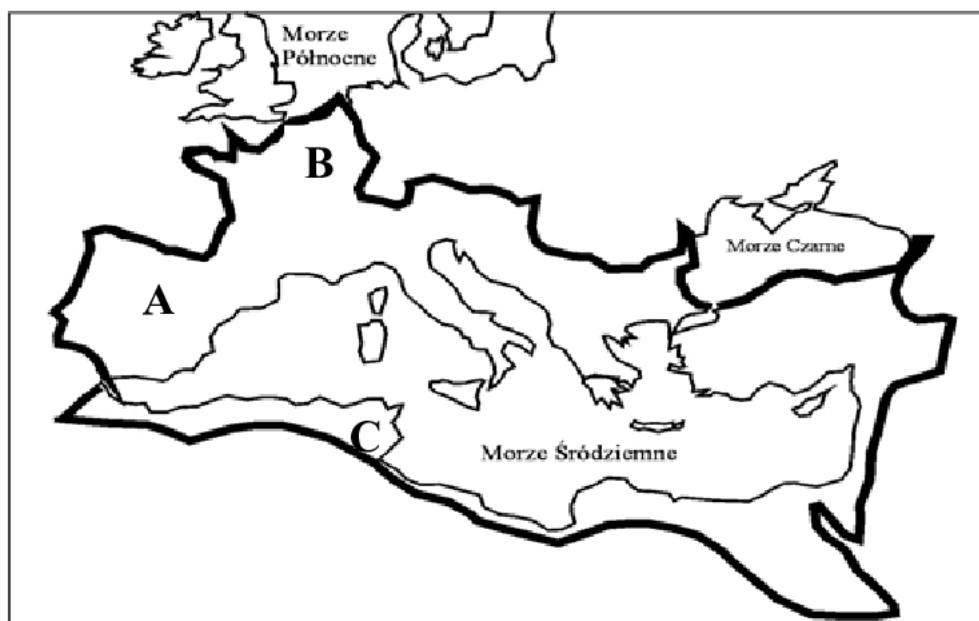
.....

**B. Podaj nazwę grupy społecznej, w obronie której był powoływany trybun ludowy.**

.....

**Zadanie 7. (3 pkt)**

Podaj nazwy ludów germańskich, które u schyłku V w. n.e. zamieszkiwały tereny oznaczone na mapie literami A, B, C.



Opracowanie własne na podstawie: *Atlas historyczny świata*, Warszawa-Wrocław 1998, s. 26

A. .... B. .... C. ....

**Zadanie 8. (3 pkt)**

Przeczytaj fragment tekstu *Żywot św. Konstantyna*. Na podstawie tekstu i wiedzy pozaźródłowej wykonaj polecenia.

*Zdarzyło się zaś w owych dniach, że Rościsław książę słowiański ze Świętopelkiem posłali z Moraw do cesarza Michała, pisząc tak: „[...] my Słowianie, ludzie prości, nie mamy nikogo, kto by nas nakierował ku prawdzie i ukryte znaczenia wyłożył. Przeto, dobry panie, pošlij nam takiego męża, który by nam wszelką prawdę wyłożył”. Wtedy cesarz Michał powiedział do Filozofa [...]: „Czy słyszysz Filozofie, te słowa? Tego nikt poza tobą nie zdoła dokonać. Weź oto dary liczne i ruszaj, wzięwszy ze sobą brata swojego [...]”*

Źródło: *Wiek V–XV w źródłach, Wybór tekstów źródłowych z propozycjami metodycznymi dla nauczycieli historii, studentów i uczniów*, oprac. M. Sobańska-Bondaruk, S.B. Lenard, Warszawa 1997, s. 91

**A. Podaj imiona obydwu posłańców cesarza Michała.**

.....

**B. Podaj nazwę państwa, którego władcą był książę Rościsław.**

.....

**C. Wyjaśnij, jaki cel chciał zrealizować Rościsław, mówiąc o *nakierowaniu ku prawdzie*.**

.....

**Zadanie 9. (3 pkt)**

Na podstawie tekstu i wiedzy pozaźródłowej rozstrzygnij, które z podanych zdań są prawdziwe, a które fałszywe. Dopisz w kolejnych rubrykach tabeli *prawda* lub *fałsz*.

**Z przywileju króla Władysława Jagiełły**

*Dan [nadany] w Jedlny, w sobotę przed niedzielą pierwszą postu, roku Pańskiego tysięcznego czterechsetnego trzydziestego.*

Źródło: *Wiek V–XV w źródłach*, op. cit., s. 192

<b>A.</b>	W datacji dokumentu został zastosowany kalendarz liturgiczny.	
<b>B.</b>	W dokumencie użyto datacji właściwej dla ery chrześcijańskiej.	
<b>C.</b>	W datacji dokumentu zerwano z sakralnym pojmowaniem czasu.	

**Zadanie 10. (4 pkt)**

Rozstrzygnij, czy podane zdania są prawdziwe, czy fałszywe.

W tabeli obok każdego zdania dopisz *prawda* lub *fałsz*.

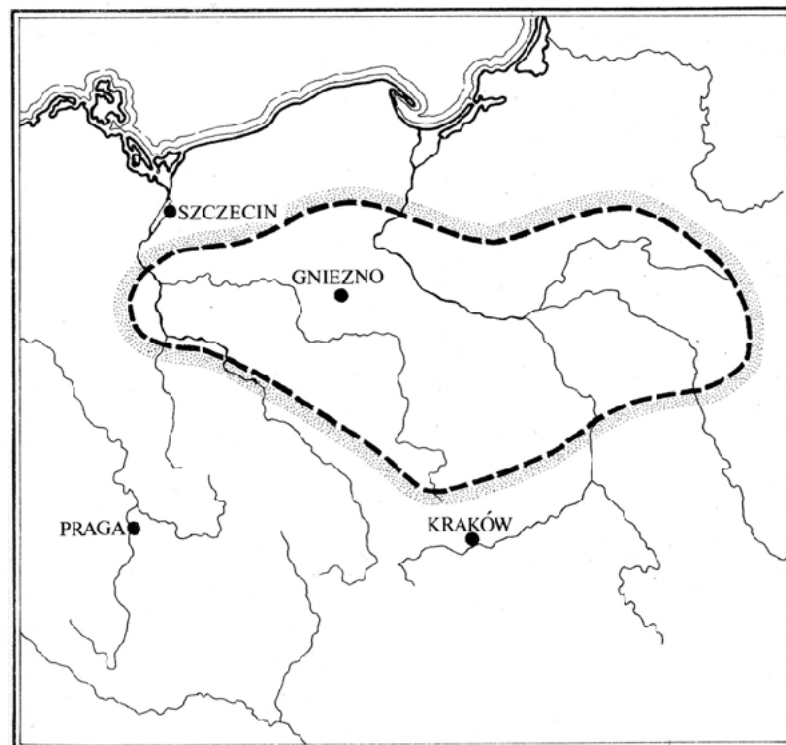
A.	Feudalizm charakteryzowały osobiste zależności przybierające postać stosunków lennych.	
B.	W Europie Zachodniej feudalizm rozwinął się u schyłku średniowiecza.	
C.	W średniowieczu jedynie Kościół nie uległ procesom feudalizacji.	
D.	Rozwój miast w średniowieczu wzmocnił stosunki lenne w Europie Zachodniej.	

**Zadanie 11. (1 pkt)**

Podkreśl poprawną odpowiedź.

Mapa przedstawia obszar państwa polskiego w początkach panowania

- a) Mieszka I.
- b) Bolesława Śmiałego.
- c) Władysława Łokietka.
- d) Kazimierza Wielkiego.

Źródło: *Kultura Polski średniowiecznej (...)*, red. J. Dowiat, Warszawa 1985, s. 481

**Zadanie 12. (4 pkt)**

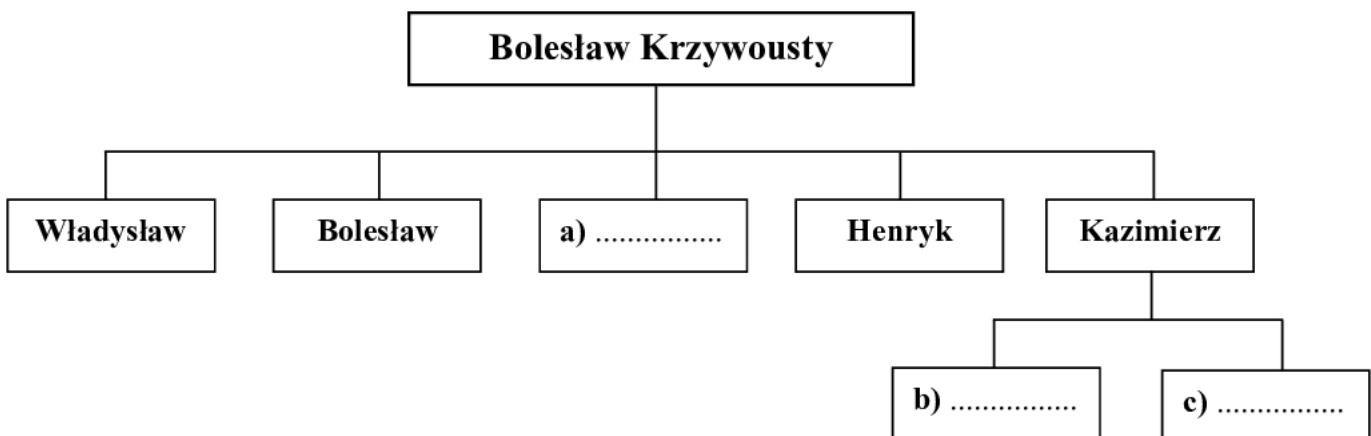
Na podstawie tekstu oraz wiedzy pozaźródłowej wykonaj polecenia.

[...] czcigodny biskup krakowski Pelka, założywszy z panami naradę o następstwie w królestwie, zwołuje wszystkich na wiec. A gdy nareszcie zgiełk przycichł, rzecze: [...] „Chociaż bowiem Kazimierz w swojej osobie umarł [...] pozostały [po nim] dwie gałązki oliwne..., dwaj synowie Kazimierza: Lestek i Konrad [...]. Godzi się więc starszego z nich zaszczycić godnością ojcowską”. [...] Nie wadzi temu również ustawa [...], w której zastrzeżono, iż zawsze starszy urodzeniem ma prawo do zwierzchnictwa. Ponieważ papież Aleksander [III] i cesarz Fryderyk [Barbarossa], którzy mają władzę zarówno nadawać prawa, jak znosić, ustawę tę zupełnie znieśli, skoro obaj za życia starszego, to jest Mieszka, [...] Kazimierza i ustanowili i zatwierdzili [...].

Źródło: Mistrz Wincenty [zw. Kadłubkiem], *Kronika*, [w:] D. Ostapowicz, S. Suchodolski, D. Szymikowski, *Od Hammurabiego do Fukuyamy. Nowa matura z historii*, t.1, Gdańsk 1999, s. 68

**A. Podaj stulecie, w którym miały miejsce opisane wydarzenia.**

.....

**B. Uzupełnij tablicę genealogiczną dynastii Piastów. W pola oznaczone literami (a, b, c) wpisz brakujące imiona.****Zadanie 13. (3 pkt)**

Na podstawie źródeł (str. 9) podaj trzy zadania cechów rzemieślniczych.  
Uwaga: nie cytuj fragmentów tekstu.



**Źródło 1. Ze statutów cechów wrocławskich w XIII w.**

[...] Po pierwsze nikt nie ma rzemiosła wykonywać, kto by nie uzyskał prawa miejskiego i nie przyniósł dokumentu na wykonywanie zawodu. Raz na kwartał ma każdy towarzysz cechowy dawać jeden grosz do kasy [...]. Nie ma także żaden wielki kowal ani żaden inny człowiek, który nie umie ciągnąć drutu, robić igieł swoimi narzędziami. [...]. Także żaden igielnik, różańcarz nie ma mieć więcej czeladników jak trzech [...].

**Źródło 2. Z dokumentu rady miejskiej Świdnicy z 14 VI 1361 r.**

[...] czeladnikowi szyjącemu jako towarzysz winno się dawać grosz na tydzień [...]. Kto więcej swojemu czeladnikowi daje, [...] ten winien dać [cechowi] dwa funty wosku.

[...] gdzie znajdzie się fuszerów, winno się ich wraz z suknem dostarczyć do sądu i winno się ich wyganiać oraz nie przyjmować do bractwa [...].

Źródło: *Wiek V-XV w źródłach*, op. cit., s. 237–240

- .....
- .....
- .....

**Zadanie 14. (1 pkt)**

Poniżej zacytowany został fragment pracy współczesnego historyka. Na podstawie tekstu sformułuj wniosek dotyczący złożonej sytuacji wewnętrznej Kościoła u schyłku XV wieku.

*A kłopotów, które dręczyły Miasto (Rzym) pod koniec XV w., było [...] co niemiara. Nieudolność administracji papieskiej, deprawacja kleru, warcholstwo szlachty, tępota mieszczaństwa, gnuśność plebsu – to wszystko przyczyniało się do upodlenia miasta, które święte było już tylko z nazwy, i któremu pozostał jedynie zmurszały blichtr duchowego prymatu. Zgubiła je doczesna zachłanność. Byli jednak [...] ludzie, którzy wypełniali swe obowiązki, pielęgowali i głosili cnotę. Wszędzie można było znaleźć dobroczynne instytucje, publiczne bezpłatne jadłodajnie, lazarety. Kościół, z którym była związana większość tych instytucji, nie odmawiał nikomu pomocy.*

Źródło: R. Gervaso, *Borgiowie*, Warszawa 1989, s. 29

- .....
- .....
- .....

**Zadanie 15. (4 pkt)**

Rozstrzygnij, dla którego wieku zamieszczone w tabeli informacje są prawdziwe. Wpisz obok nich słowo *prawda* w odpowiedniej rubryce.

		XIV w.	XVI w.
A.	Wzrost znaczenia portów na wybrzeżach Atlantyku		
B.	Kryzys gospodarczy i demograficzny w Europie Zachodniej		
C.	„Rewolucja cen” w Europie		
D.	Rozwój gospodarki folwarcznej w Polsce		

**Zadanie 16. (1 pkt)**

Spośród wymienionych niżej wydarzeń i zjawisk historycznych **podkreśl to, które było jedną z przyczyn reformacji.**

- a) Osłabienie władzy papieskiej.
- b) Powstanie zakonu jezuitów.
- c) Sprzedaż odpustów.
- d) Zmniejszenie świętopietrza.

**Zadanie 17. (2 pkt)**

Oceń, czy poniższy tekst zawiera informacje świadczące o tym, że społeczeństwo polskie miało w XVI–XVII wieku strukturę stanową. Uzasadnij swoją ocenę.

*Okolo roku 1580, do 1590, najwyższą główszczyznę płacono za zabicie szlachcica z rusznicy – 480 grzywien (po 48 gr). [...] Główszczyzna plebejska (za chłopca lub mieszczanina) wynosiła w tym czasie 30 grzywien. Tylko rajcy poznańscy, lwowscy i warszawscy chronieni byli główszczyzną szlachecką; od 1627 r. objęto nią wszystkich obywateli Gdańska i Torunia.*

Źródło: I. Ihnatowicz, A. Mączak, B. Zientara, *Spoleczeństwo polskie od X do XX wieku*, Warszawa 1979, s. 282

**A. Ocena** .....

**B. Uzasadnienie** .....

.....

**Zadanie 18. (4 pkt)**

Na podstawie danych oraz wiedzy pozaźródłowej rozstrzygnij, czy podane zdania są prawdziwe, czy fałszywe. Obok każdego zdania (A, B, C, D) dopisz *prawda* lub *fałsz*.

**Tabela. Zmiany powierzchni Polski (X–XVIII wiek)**

Rok	Powierzchnia w tys. km <sup>2</sup>
1000	250
1300	200
1370	240
1466	260
1580	865
1634	990
1771	733

Źródło: *Historia Polski w liczbach*, Warszawa 1994, s. 14

<b>A.</b>	W roku zjazdu gnieźnieńskiego terytorium państwa było większe niż w roku śmierci Kazimierza Wielkiego.	
<b>B.</b>	Największe rozmiary terytorium państwo osiągnęło za panowania dynastii Jagiellonów.	
<b>C.</b>	W wyniku postanowień II pokoju toruńskiego terytorium państwa zostało powiększone.	
<b>D.</b>	W roku koronacji Wacława II na króla Polski terytorium państwa było większe niż za panowania Władysława IV.	

**Zadanie 19. (1 pkt)**

Przeanalizuj tekst i podkreśl poprawną odpowiedź.

*Art. 1. Państwa układających się książąt: [...] będą na zawsze [...] połączone ze sobą konstytucją w oddzielny związek [...].*

*Art. 12. JCM Cesarz Francuzów będzie ogłoszony protektorem konfederacji. [...]*

*Art. 35. Między Cesarstwem Francuskim a państwami konfederacji będzie przymierze, na mocy którego każda wojna [...] stanie się wspólna dla wszystkich. [...]*

Źródło: I. Rusinowa, T. Wituch, *Między rewolucją francuską a rewolucją październikową*, Warszawa 1980, s. 16-17

**Tekst informuje o powstaniu**

- a) Świętego Cesarstwa Rzymskiego Narodu Niemieckiego.
- b) Związku Niemieckiego.
- c) Związku Północnoniemieckiego.
- d) Związku Reńskiego.

**Zadanie 20. (6 pkt)**

Na podstawie źródeł i wiedzy pozaźródłowej wykonaj polecenia.

**Źródło 1.**

*Niechaj tu zaś, kto chce, mówi, że nie wszystkie zerwania sejmów są szkodliwe i fatalne dla dobra Ojczyzny, że bywały i rwane sejmy dla dobra Ojczyzny, że nieraz bylibyśmy byli wprowadzeni w to, czego nie chcemy, ile w wojny niektóre, gdyby były owe sejmy doszły [...]; śmieie twierdzą, że to bajki są, kochani bracia, żeby który sejm dotąd aby jeden był z dobrem Ojczyzny zerwany. [...] Radzić tu trzeba, radzić, nie radę znosić, kiedy chcemy co dobrego uczynić Ojczyźnie lub ją oswobodzić od złego. [...] Niesłychana tedy dotąd rzecz, dopiero u nas praktykowana, żeby całość i bezpieczeństwo Ojczyzny sejmów rwaniem [...] warować [ tj. gwarantować].*

Źródło: S. Konarski, *O skutecznym rad sposobie albo o utrzymywaniu ordynaryjnych sejmów*, Pisma wybrane, t. 1, Warszawa 1955, s. 177

**Źródło 2.**

*W Warszawie 1750. Sejm ekstraordynaryjny, mimo usilnych starań króla w utrzymaniu go, [...] przed elekcją marszałka rozsypał się.*

*W Grodnie 1752. Pod laską Jana Massalskiego, [...] żalącego się na dysydentów, zniszczony.*

Źródło: *Kalendarzyk polityczny pijarski. [w:] Kalendarz półstuletni 1750–1800*, oprac. B. Baczeko, H. Hintz, Warszawa 1975, s. 136

**A. Napisz, jak Stanisław Konarski oceniał zrywanie sejmów w Rzeczypospolitej. Uzasadnij swoją odpowiedź, posługując się informacjami ze źródła 1.**

.....

.....

.....

.....

**B. Oceń, czy poglądy Stanisława Konarskiego dotyczące konsekwencji zrywania sejmów były zgodne z poglądami dominującymi wówczas w środowisku szlacheckim. Uzasadnij swoją odpowiedź.**

.....

.....

.....

.....

C. Wyjaśnij, co oznacza sformułowanie zawarte w źródle 2. pod laską Jana Massalskiego.

.....

D. Wyjaśnij, co oznacza sformułowanie zawarte w źródle 2. sejm ekstraordynaryjny.

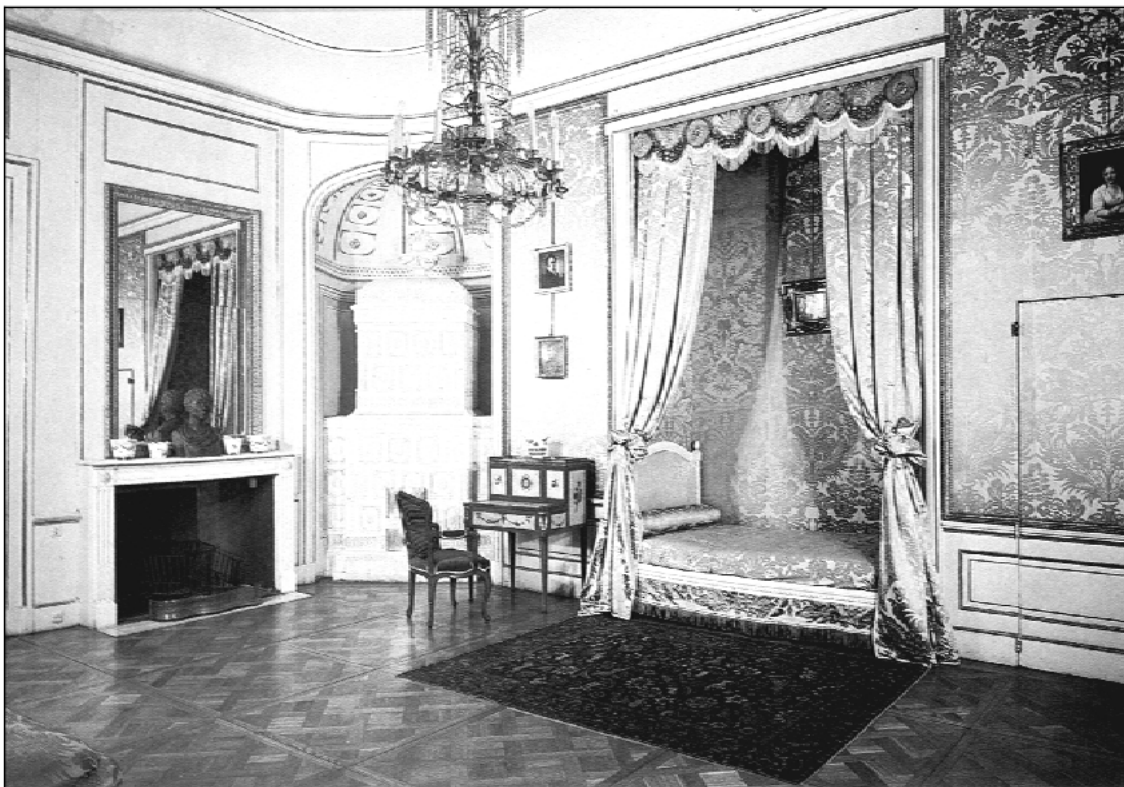
.....

**Zadanie 21. (1 pkt)**

Podkreśl poprawną odpowiedź.

Wystrój pomieszczenia przedstawionego na ilustracji pochodzi z lat

- a) 1450 – 1500.
- b) 1550 – 1600.
- c) 1650 – 1700.
- d) 1750 – 1800.



Źródło: W. Piwkowski, (...) *Arkadia. Przewodnik*, Łódź 1989, s. 38

**Zadanie 22. (5 pkt)**

Przeanalizuj tabelę i wykonaj polecenia.

**Tabela. Ludność miast powyżej 10 tysięcy mieszkańców w latach 1857–1910  
(w procentach w stosunku do ogółu ludności dzielnicy)**

Lata	Królestwo Polskie	Galicja	W. Ks. Poznańskie	Pomorze Gdańskie
1857/1861	5,1	4,5	6,2	11,6
1869/1872	8,6	5,6	8,1	12,5
1880	-	7,4	9,5	13,8
1890	11,4	8,2	11,8	17,5
1897/1900	17,5	9,6	12,7	20,6
1909/1910	18,3	13,1	16,6	24,6

Na podstawie: *Historia Polski w liczbach*, Warszawa 1994, s. 87**A. Nazwij proces, który przedstawia tabela.**

.....

**B. Na podstawie danych z tabeli, porównaj dynamikę tego procesu w Królestwie Polskim i w Galicji. Podaj zabór, w którym proces ten przebiegał wolniej.**

.....

**C. Wyjaśnij, jaka była główna gospodarcza przyczyna tego procesu we wszystkich zaborach.**

.....

.....

.....

**D. Podaj dwie dzielnice, w których, w analizowanym okresie, najbardziej zwiększył się udział ludności miejskiej w stosunku do ogółu ludności dzielnicy.**

• .....

• .....

**Zadanie 23. (3 pkt)**

Przeczytaj i przeanalizuj dwie wersje wiersza Alojzego Felińskiego „Boże coś Polskę”.  
Odwołaj się do własnej wiedzy o epoce.

Rozstrzygnij, czy podane w tabeli informacje są prawdziwe, czy fałszywe. W tabeli obok podanych informacji dopisz *prawda* lub *fałsz*.

**Wersja 1.** (z 1816 roku)

*Boże! coś Polskę przez tak liczne wieki,  
Otaczał blaskiem potęgi i chwały,  
I tarczą swej zasłaniał opieki  
Od nieszczęść, które przywalić ją miały;  
Przed Twe ołtarze zanosim błaganie  
Naszego Króla zachowaj nam Panie!*

**Wersja 2.** (z 1832 roku)

*Boże! coś Polskę przez tak liczne wieki,  
Okrytą blaskiem potęgi i chwały,  
Nagle spod swojej usunął opieki;  
I wznosił te ludy co jej służyć miały.  
Przed Twe ołtarze zanosim błaganie,  
Naszą Ojczyznę racz nam wrócić Panie.*

Źródło: B. Zakrzewski, „Boże coś Polskę” Alojzego Felińskiego, Wrocław 1983, s. 11, ilustracja nr 12, s. 32

<b>A.</b>	Przyczyną powstania wiersza było utworzenie Królestwa Kongresowego i nadanie mu konstytucji.	
<b>B.</b>	Władcą, którego autor nazwał <i>naszym Królem</i> , był car Mikołaj I.	
<b>C.</b>	Powstanie nowej wersji wiersza było spowodowane represjami po powstaniu styczniowym.	

**Zadanie 24. (1 pkt)**

Spośród elementów zabudowy widocznych na ilustracji wymień jeden, który świadczy o przemysłowym charakterze tego dziewiętnastowiecznego miasta.



Źródło: Pocztówka. Zbiory własne

.....

**Zadanie 25. (2 pkt)**

Na podstawie tekstu oraz wiedzy pozaźródłowej wykonaj polecenia.

*Z dn. 3(15) kwietnia 1864 r. uwalnia się włościan na zawsze od wszystkich bez wyjątku powinności, do których byli obowiązani na rzecz właścicieli ziemskich, a mianowicie: od pańszczyzny, okupu w pieniądzech, czynszu, danin w naturze itp. Wszelkie żądania odrobienia zaległości [...] wstrzymuje się i nie można ich wznowiać. Na przyszłość włościanie są obowiązani wносить do kasy rządowej za przypadającą im na własność ziemię podatek gruntowy ustanowiony obecnym ukazem [...].*

Źródło: *Polska w latach 1795–1864. Wybór tekstów źródłowych do nauczania historii*, oprac. I. Rusinowa, Warszawa 1986, s. 285

**A. Podaj imię i tytuł wystawcy ukazu.**

.....

**B. Napisz, jaka była najważniejsza decyzja ogłoszona w cytowanym fragmencie ukazu.**

.....



**Zadanie 26. (4 pkt)**

Na podstawie tekstu oraz wiedzy pozaźródłowej rozstrzygnij, czy podane informacje są prawdziwe, czy fałszywe. W tabeli obok podanych informacji dopisz *prawda* lub *fałsz*.

*Przedmiotem tego patriotyzmu [...] nie jest pewien zbiór swobód, który dawniej ojczyzną nazywano, ale sam naród, jako żywy organizm społeczny, mający swą, na podstawie rasowej i historycznej, rozwiniętą odrębność duchową, swą kulturę, swe potrzeby i interesy. Polega on na przywiązaniu do tej narodowej indywidualności, do języka, kultury, tradycji, na odczuciu potrzeb narodu jako całości, na zespoleniu się z jego interesami. [...]*

*Narody, w dążeniu do wydobycia z siebie największej energii, do wytworzenia największej sumy życia swego typu, napotykając na drodze szczepy bez indywidualności, bez zdolności twórczych – twórczych jako ludy, a nie jednostki – bez danych do wzięcia udziału na swój rachunek w życiu dziejowym, wchłaniają je, wciągają w życie swojego typu, użytkując jako materiał dla swojej siły twórczej.*

Źródło: R. Dmowski, *Myśli nowoczesnego Polaka*, Gdańsk 1981, s. 65, 78

A.	Autor zaprezentował w tym fragmencie poglądy zgodne z ideologią nacjonalizmu.	
B.	Autor uważał, że polski interes narodowy wymaga asymilacji niektórych mniejszości etnicznych.	
C.	Autor odrzucał koncepcję narodu jako wspólnoty politycznej i przyjmował organiczne pojmowanie narodu.	
D.	Autor był zwolennikiem koncepcji politycznych związanych z ideami germanofilstwa.	

**Zadanie 27. (2 pkt)**

W historiografii podkreśla się przełomowe znaczenie zamachu majowego dla ustroju II Rzeczypospolitej. Przedstaw dwa argumenty potwierdzające tę ocenę.

- .....
- .....

**Zadanie 28. (3 pkt)**

Na podstawie danych z tabeli i wiedzy pozaźródłowej rozstrzygnij, czy podane zdania są prawdziwe, czy fałszywe. Obok każdego zdania (A, B, C) dopisz *prawda* lub *fałsz*.

**Tabela. Zatrudnienie kobiet w Wielkiej Brytanii w latach 1914–1918**

Zatrudnienie kobiet:	Rok				
	1914	1915	1916	1917	1918
w produkcji amunicji	200 000	250 000	500 000	800 000	950 000
w transporcie	18 000	brak danych			117 000

Źródło: P. Sauvian, *Expanding World*, Stanley Thornes (Publisher) LTD, London 1993, s. 122

A.	Liczba kobiet zatrudnionych przy produkcji amunicji w latach 1914–1918 zwiększyła się trzykrotnie.	
B.	Zmiany w zatrudnieniu kobiet były spowodowane zapotrzebowaniem na środki walki.	
C.	Odsetek kobiet zatrudnionych w transporcie w latach 1914–1918 wzrósł o 150 procent.	

**Zadanie 29. (2 pkt)**

Na podstawie mapy i wiedzy pozaźródłowej wykonaj polecenia.



Opracowanie własne na podstawie: J. Tazbir, *Atlas historyczny szkoła średnia 1815-1939*, Warszawa 2000, s. 40

**A. Podkreśl prawidłową odpowiedź.**

Przedstawiona na mapie sytuacja strategiczna zaistniała

- a) w listopadzie 1918 r.
- b) w lutym 1919 r.
- c) w sierpniu 1920 r.
- d) w marcu 1921 r.

**B. Podaj jeden argument uzasadniający dokonany wybór.**

.....

.....

**Zadanie 30. (5 pkt)**

Zapoznaj się ze źródłem (zwróć uwagę na podpis). Wykonaj polecenia.



Co, nie ma dla mnie krzesła? (30 września 1938 r.)

Źródło: <http://www.spartacus.schoolnet.co.uk/RUSnazipact.htm>

**A. Podaj wydarzenie historyczne, którego dotyczy ilustracja.**

.....

**B. Podaj nazwiska czterech osób (wybranych przez siebie) spośród przedstawionych na ilustracji. Wpisz odpowiednie nazwiska w tabeli.**

Numer nad postacią	Nazwisko
1	
2	
3	
4	
5	

**Zadanie 31. (2 pkt)**

Na podstawie tabeli i wiedzy pozaźródłowej wykonaj polecenia.

**Tabela. Ogólny wskaźnik produkcji przemysłowej w latach 1930–1935 (1929 = 100)**

	1930	1931	1932	1933	1934	1935
Niemcy	86	67	53	61	80	94
USA	81	68	54	64	67	76

Na podstawie J. Ciepielewski, I. Kostrowicka, Z. Landau, J. Tomaszewski, *Dzieje gospodarcze świata do roku 1975*, Warszawa 1980, s. 364, 407

**A. Napisz, w którym roku produkcja przemysłowa osiągnęła najniższy poziom.**

.....

**B. Dane w tabeli pokazują ważne, trwające od 1929 roku, zjawisko gospodarcze. Podaj jego nazwę.**

.....

**Zadanie 32. (2 pkt)**

Na podstawie tekstu oraz wiedzy pozaźródłowej wykonaj polecenia.

O'Malley\* [...] był świadom **politycznych względów**, dla których gabinet Churchilla uznał, że milczenie i ukrywanie prawdy są w tym przypadku złem koniecznym. Zastanawiał się jednak nad moralnymi i etycznymi kosztami takiej postawy. „Zobowiązano nas do [...] zniekształcenia naszych naturalnych, zdrowych odruchów intelektualnych i moralnych – napisał. Zobowiązano nas do nadmiernego podkreślania braku taktu i impulsywności Polaków, do powstrzymywania ich przed obroną własnych racji na forum publicznym, do zniechęcania społeczeństwa i prasy przed wszelkimi próbami zbadania tej nikczemnej sprawy do samego dna [...]. Dla **zatuszowania mordu** nadużyliśmy dobrego imienia Anglii”.

\* Sir Owen O'Malley, ambasador brytyjski przy polskim rządzie, autor udokumentowanego raportu, który w czerwcu 1943 roku przesłał królowi Jerzemu VI, Churchillowi i gabinetowi wojennemu Wielkiej Brytanii.

Źródło: L. Olson, S. Cloud, *Sprawa honoru*, Warszawa 2004, s. 261

**A. Napisz, o zatuszowaniu jakiego mordu pisał O'Malley.**

.....

.....

**B. Wyjaśnij, jaki był polityczny powód ukrywania prawdy przez rząd Churchilla.**

.....

.....

**Zadanie 33. (4 pkt)**

Przeczytaj tytuły artykułów zamieszczonych w jubileuszowym numerze pisma *Nowe Drogi*, wydanym z okazji 70 rocznicy urodzin Józefa Stalina.

Odwołując się do wiedzy pozaźródłowej, wykonaj polecenia.

1. Bolesław Bierut – *Zwycięski wódz nowej epoki*
2. Józef Cyrankiewicz – *Stalin przewodzi walce o rewolucyjną jedność klasy robotniczej*
3. Jakub Berman – *Rewolucja Październikowa przyspiesza coraz bardziej rozwój ludzkości do socjalizmu*
4. Hilary Minc – *Niektóre zagadnienia demokracji ludowej w świetle leninowsko-stalinowskiej nauki o dyktaturze proletariatu*

Źródło: *Nowe Drogi*, organ KC PZPR, nr 6 (18), Warszawa 1949, s. 208

**A. Wskaż tytuł, który świadczy o kulcie osoby Stalina. Wpisz niżej numer tego tytułu. Wystarczy podać jeden.**

.....

**B. Wskaż tytuł, który zawiera charakterystyczny dla ideologii komunistycznej cel dziejów ludzkości. Wpisz niżej numer tego tytułu.**

.....

**C. W jednym z tytułów znajduje się nazwa formy ustroju, którą określano system polityczny Polski na przełomie lat 40. i 50. XX wieku oraz w następnych dekadach XX wieku. Wpisz niżej numer tego tytułu.**

.....

**D. Który z autorów powyższych artykułów był na przełomie lat 40. i 50. XX wieku przywódcą PZPR? Podaj jego nazwisko.**

.....

**Zadanie 34. (3 pkt)**

Na podstawie ilustracji i wiedzy pozaźródłowej wykonaj polecenia.



Źródło: [www.tomex.kom.pl](http://www.tomex.kom.pl)

**A. Podkreśl poprawną odpowiedź.**

Ilustracja pochodzi z okresu budowy

- a) Gdyni.
- b) COP.
- c) Nowej Huty.
- d) Huty Katowice.

**B. Podaj dwa argumenty, wynikające z ilustracji, które potwierdzają Twój wybór.**

- .....
- .....
- .....
- .....

**Zadanie 35. (2 pkt)**

Uzupełnij zdania. Wpisz imiona dwóch papieży.

A. W dniu 11 X 1962 roku papież ..... otworzył II Sobór Watykański.

B. II Sobór Watykański zakończony został w roku 1965 przez papieża .....

**Zadanie 36. (2 pkt)**

Uzupełnij tabelę dotyczącą umów społecznych podpisanych w 1980 roku, wpisując do niej brakujące informacje.

Miejsce podpisania	Przewodniczący komisji rządowej	Przewodniczący Międzyzakładowego Komitetu Strajkowego
Gdańsk	Mieczysław Jagielski	a) .....
b) .....	Kazimierz Barcikowski	Marian Jurczyk

**Zadanie 37. (2 pkt)**

Na podstawie tekstu, który zawiera opinię prof. Wojciecha Roszkowskiego na temat *Okrągłego Stołu* oraz wiedzy pozaźródłowej wykonaj polecenia.

[...] Uważam, że mimo pewnych sukcesów nie wykorzystaliśmy wielu szans. [...]. Nie uważam też, by Okrągły Stół był zdradą czy błędem. [...] sytuacja była taka: słaba władza porozumiała się ze słabą opozycją. Kompromis może być istotnym fundamentem państwa.

[...] Jednak w Polsce po Okrągłym Stole były wybory 4 czerwca [...], wybory były ogromnym sukcesem strony społecznej. To było naprawdę wielkie zwycięstwo i faktyczna delegitymizacja władzy komunistycznej. Moim zdaniem, po wyborach należało iść dalej, bo zachodził proces erozji byłego obozu władzy [...].

Źródło: W. Roszkowski, *Brakuje nam państwa prawa*, „Gazeta Wyborcza”, nr 67 (4783), z 21 III 2005 r.

A. Podaj datę roczną wydarzenia zwanego *Okrągłym Stołem*.

.....

B. Wyjaśnij, jak autor ocenił następstwa *Okrągłego Stołu*.

.....

.....

.....

## **BRUDNOPIS**