

Miejsce
na naklejkę
z kodem

ARKUSZ PRÓBNEJ MATURY Z OPERONEM GEOGRAFIA

POZIOM PODSTAWOWY

Czas pracy 120 minut

Instrukcja dla zdającego

1. Sprawdź, czy arkusz egzaminacyjny zawiera 10 stron (zadania 1–29) oraz barwną mapę. Ewentualny brak zgłoś przewodniczącemu zespołu nadzorującego egzamin.
2. Odpowiedzi zapisz w miejscu na to przeznaczonym przy każdym zadaniu.
3. Pisz czytelnie. Używaj tylko długopisu/pióra z czarnym tuszem/atramentem.
4. Nie używaj korektora, a błędne zapisy wyraźnie przekreśl.
5. Pamiętaj, że zapisy w brudnopisie nie podlegają ocenie.
6. Podczas egzaminu możesz korzystać z linijki.

Życzymy powodzenia!

Za rozwiązanie
wszystkich zadań
można otrzymać
łącznie **50 punktów**.

Wpisuje zdający przed rozpoczęciem pracy

--	--	--	--	--	--	--	--	--	--	--	--	--	--	--	--	--	--	--	--

PESEL ZDAJĄCEGO

--	--	--

**KOD
ZDAJĄCEGO**

Więcej arkuszy znajdziesz na stronie: arkusze.pl

Geografia. Poziom podstawowy
Próbna Matura z OPERONEM i „Gazetą Wyborczą”

Do rozwiązania zadań od 1 do 9 wykorzystaj barwną mapę Beskidu Żywieckiego oraz własną wiedzę.

Zadanie 1. (2 pkt)

Odszukaj na mapie i wpisz do tabeli nazwy opisanych obiektów.

	Opis obiektu	Nazwa obiektu
A	Obiekt turystyczno-krajoznawczy na południowym stoku góry Mokry Kobuz (pole C5).	
B	Szczyt o wysokości 789 m n.p.m. leżący na północny zachód od Zawoi (pole E2).	
C	Szczyt, na który wjeżdża się wyciągiem krzesełkowym z miejscowości Policzne (pole DE4).	
D	Potok płynący na północ od wsi Można (pole BC3) wpadający do Wełczówki.	

Zadanie 2. (1 pkt)

Podaj nazwy metod kartograficznych, których użyto na załączonej mapie, aby przedstawić podane obiekty.

A. skały, jaskinie, pomniki przyrody –

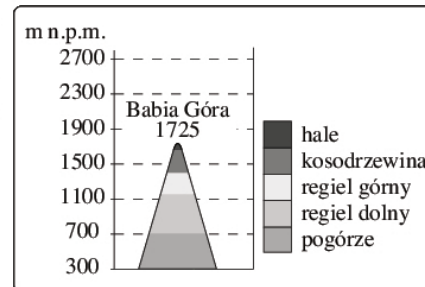
B. lasy, kosodrzewina –

Zadanie 3. (1 pkt)

Podany schemat przedstawia piętra roślinne w okolicach Babiej Góry.

Wymień nazwy trzech pięter roślinnych, które można napotkać podczas wędrowki z Babiej Góry (pole D7) do miejscowości Wilczna (pole D4).

1.
2.
3.



Zadanie 4. (1 pkt)

Wymień dwie formy ochrony przyrody występujące w Beskidzie Żywieckim.

1.
2.

Zadanie 5. (1 pkt)

Odszukaj na mapie Orawski Duży Stawek (pole D7) i zapisz wysokość nad poziomem morza, na której jest on położony.

.....

Zadanie 6. (2 pkt)

Odcinek czarnego szlaku prowadzący od schroniska PTTK Markowe Szczawiny (pole C6) do przystanku autobusowego Podryzowane (pole D4) na mapie ma długość 10 cm.

Oblicz odległość rzeczywistą dzielącą omawiane punkty. Przy obliczeniach nie uwzględniaj spadku terenu.

Obliczenia:

Odpowiedź:

Zadanie 7. (2 pkt)

Wymień po dwa walory turystyczne o charakterze przyrodniczym i antropogenicznym, dzięki którym Wełcza (pole C2, 3) może pretendować do miana miejscowości turystycznej.

Walory o charakterze przyrodniczym:

1.
2.

Walory o charakterze antropogenicznym:

1.
2.

Zadanie 8. (2 pkt)

Na podstawie współrzędnych geograficznych miejscowości Zawoja ($\varphi = 49^{\circ}40'N$, $\lambda = 19^{\circ}30'E$) oblicz wysokość Słońca nad horyzontem tej miejscowości w południe pierwszego dnia lata oraz zimy.

Obliczenia:

Wysokość Słońca 22 VI:

Wysokość Słońca 22 XII:

Zadanie 9. (2 pkt)

Wiedząc, że w miejscowości Zawoja Centrum (pole E2) leżącej na wysokości 530 m n.p.m. powietrze normalne ma temperaturę $+4^{\circ}\text{C}$, a ciśnienie wynosi 1005 hPa, oblicz wartość temperatury, którą odnotuje się na Diablaku (pole D7) – 1725 m n.p.m.

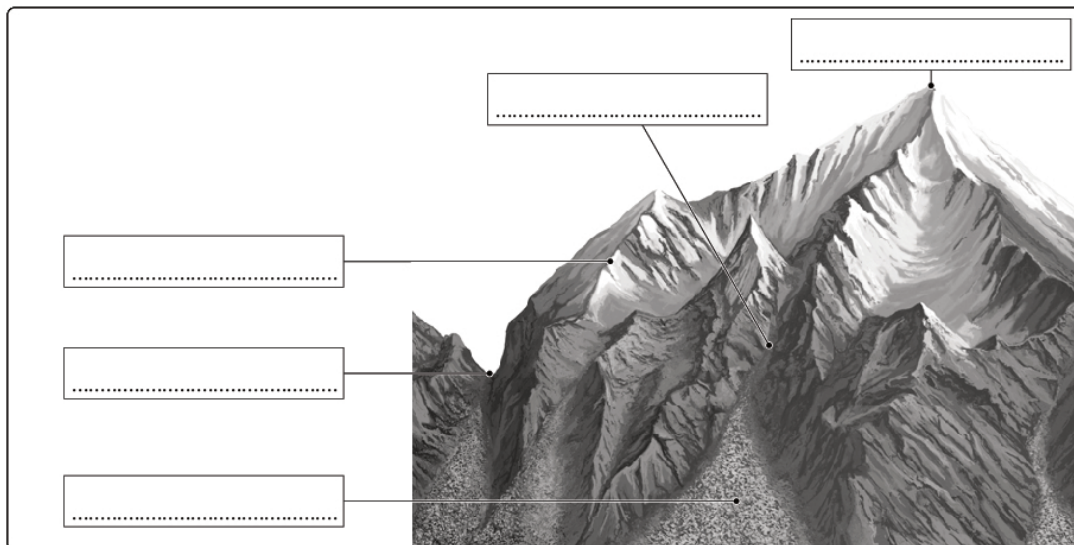
Obliczenia:

Temperatura:

Zadanie 10. (2 pkt)

Na podanym schemacie umieść w odpowiednich miejscach wymienione elementy rzeźby wysokogórskiej.

przełęcz, szczyt, żleb, grań, stożek piargowy

**Zadanie 11. (1 pkt)**

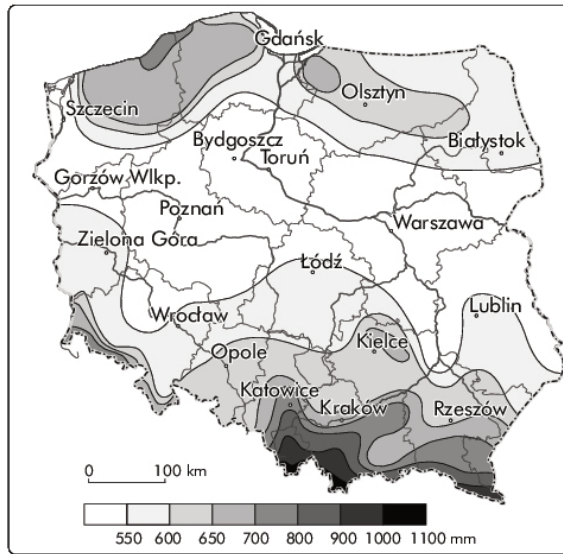
Spośród wymienionych nazw gleb podkreśl trzy nazwy gleb astrefowych.

rędzina, bielica, gleba płowa, lateryt, gleba cynamonowa, gleba kasztanowa, mada, gleba brunatna, gleba góraska, czarnoziem, gleba bagienna, gleba wulkaniczna

Zadanie 12. (2 pkt)

Podana mapa przedstawia średnie roczne wielkości opadów w Polsce.

Wskaż obszary w Polsce o najmniejszej (poniżej 550 mm) oraz największej sumie opadów (powyżej 800 mm). Następnie uzasadnij występowanie tych obszarów.



Obszar o najmniejszej sumie opadów:

.....

Uzasadnienie:

.....
.....
.....

Obszar o największej sumie opadów:

.....

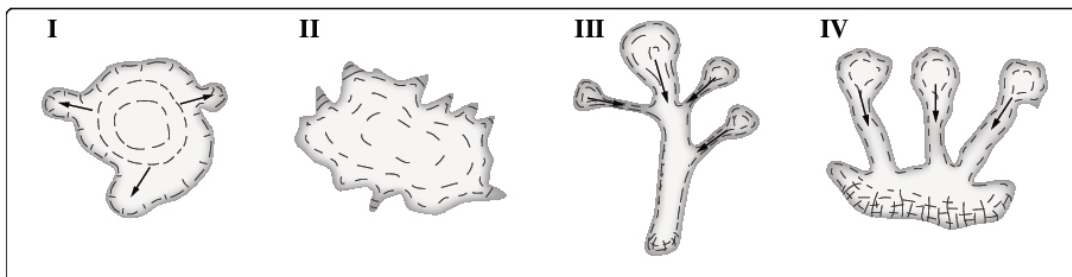
Uzasadnienie:

.....
.....

Zadanie 13. (2 pkt)

Schematy przedstawiają wybrane typy lodowców górskich.

Dopasuj podane nazwy do typu lodowca.



A. piedmontowy (podgórski, przedgórski)

D. pirenejski (cyrkowy, karowy)

B. fieldowy (norweski)

E. alpejski (prosty)

C. himalajski (dendrytyczny)

I	II	III	IV

Więcej arkuszy znajdziesz na stronie: arkusze.pl

Zadanie 14. (2 pkt)

Uzupełnij tekst dotyczący ludności świata.

Zambos to krzyżówka rasy z rasą

Hindusi są zaliczani do rasy

Najbielszą skórę mają Innunici (Eskimosi), którzy są jednak zaliczani do rasy

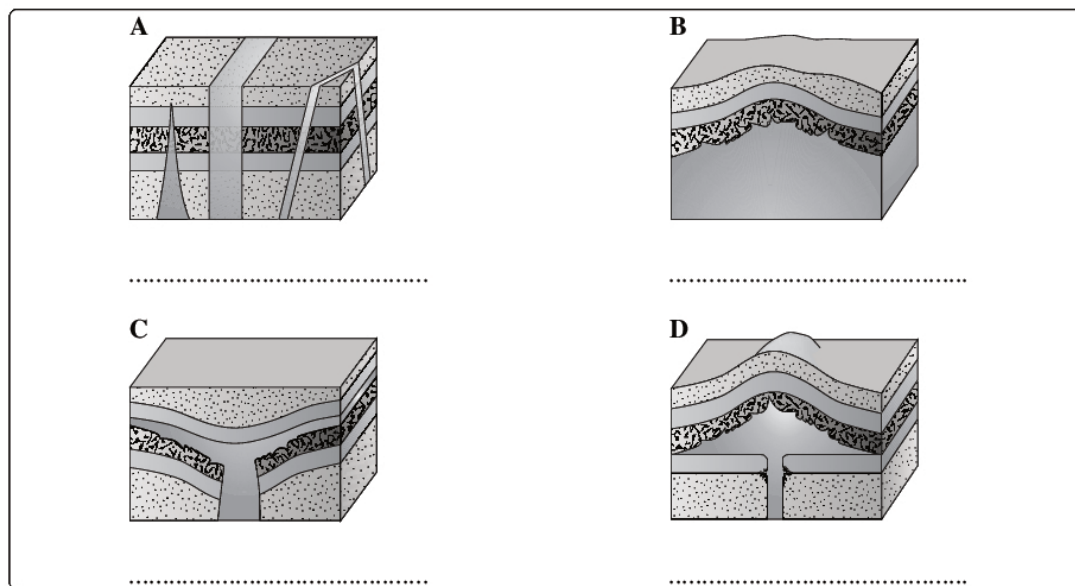
Za najstarszą z ras uważa się rasę

Zadanie 15. (2 pkt)

Rysunki przedstawiają formy plutoniczne.

Przyporządkuj podanym nazwom form plutonicznych odpowiednie rysunki. Wpisz w puste miejsca właściwe nazwy.

batolit, lakolit, dajka, lopolit, fakolit



Zadanie 16. (2 pkt)

Rysunki przedstawiają dwa typy źródeł.

Przy każdym rysunku wpisz nazwę przedstawionego na nim źródła. Wymień dwie cechy źródła tego typu.



-
1.
 2.

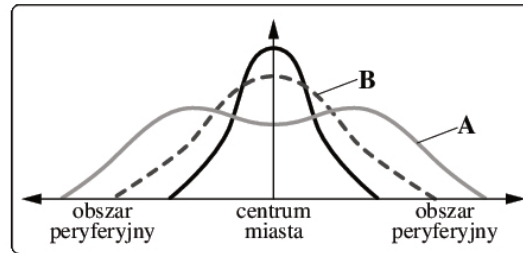


-
1.
 2.

Zadanie 17. (2 pkt)

Wykres przedstawia rozkład gęstości zaludnienia w miastach na wybranych etapach urbanizacji.

Podaj nazwy etapów urbanizacji, dla których charakterystyczne są linie A i B. Podaj także nazwę etapu urbanizacji charakteryzującego się ponownym napływem ludności do miasta, na przykład w wyniku jego przebudowy.



Linia A –

Linia B –

Nazwa etapu urbanizacji –

Zadanie 18. (2 pkt)

Według najnowszych prognoz dla Polski w 2050 roku na 1000 osób w wieku produkcyjnym będzie przypadało 650–697 osób w wieku poprodukcyjnym (obecnie jest to 250 osób).

Wymień po dwie konsekwencje społeczne i ekonomiczne tak znacznego wzrostu liczby ludności w wieku poprodukcyjnym.

Konsekwencje społeczne:

1.

2.

Konsekwencje ekonomiczne:

1.

2.

Zadanie 19. (2 pkt)

Na świecie od wielu lat podejmuje się działania, które mają doprowadzić do zwiększenia produkcji żywności w krajach dotkniętych jej niedoborem.

Przedstaw dwa rozwiązania, które mogą doprowadzić do realizacji tego celu.

1.

2.

Zadanie 20. (2 pkt)

Uzupełnij podane opisy roślin uprawnych, wpisując w puste miejsca odpowiednie nazwy.

A. Jedno z najstarszych zbóż świata – niezbędne do produkcji piwa. Jest składnikiem zdrowej żywności, lecz do produkcji pieczywa jego przydatność jest niska.

B. Nasiona tej rośliny oleistej wydobywane z ziemi są bogate w tłuszcze i białka. Nasiona spożywane są w formie prażonej, ale najczęściej po przetworzeniu na masło.

C. Jest to roślina cukrodajna o dużych wymaganiach glebowych. Rośnie w strefie umiarkowanej.

D. Jest to roślina włóknista strefy umiarkowanej.

E. Ta używka stanowi podstawę produkcji czekolady.

Zadanie 21. (2 pkt)

Do każdego z wymienionych czynników dopisz nazwę zwierzęcia, którego chów jest przez dany czynnik ograniczony.

- A. judaizm
- B. choroba BSE
- C. mucha tse-tse
- D. islam
- E. wirus H5N1

Zadanie 22. (2 pkt)

Wyjaśnij krótko podane pojęcia związane ze współczesnymi przemianami w gospodarce na przykład polskiej.

- Restrukturyzacja –
-
- Reprywatyzacja –
-

Zadanie 23. (1 pkt)

Przedstaw dwie przyczyny, które mimo korzystnych warunków przyrodniczych, oczywistych zysków ekonomicznych i ekologicznych oraz sugestii ze strony Unii Europejskiej sprawiają, że energetyka wiatrowa wciąż napotyka w Polsce na duże problemy.

1.
2.

Zadanie 24. (2 pkt)

Dopisz po dwa przykłady branż przemysłu, które odpowiadają wymienionym cechom.

- A. przemysł wodochłonny –
- B. przemysł pracochłonny –
- C. przemysł energochłonny –

Zadanie 25. (1 pkt)

W 1990 roku długość linii kolejowych w Polsce wynosiła ponad 26 tys. km, w 1996 roku zmniejszyła się do 23,4 tys. km, a w 2007 roku liczyła zaledwie 20,1 tys. km.

Wymień trzy przyczyny zmniejszania się długości linii kolejowych w Polsce.

1.
2.
3.

Zadanie 26. (2 pkt)

W każdym zestawie **podkreśl jeden element niespełniający kryterium przyporządkowania.**

- A. Liberia, Cypr, Panama, Norwegia, Bahama
- B. węgiel, ropa, boksyty, samochody, ruda żelaza
- C. Kiloński, La Manche, Panamski, Sueski, Koryncki
- D. kontenerowiec, wycieczkowiec, tankowiec, masowiec, gazowiec
- E. Gdańsk, Gdynia, Sopot, Szczecin, Świnoujście

Zadanie 27. (2 pkt)

Każde działanie człowieka powoduje zmiany w środowisku.

Wymień po dwa przykłady zmian antropogenicznych w podanych powłokach Ziemi.

Hydrosfera:

1.
2.

Pedosfera:

1.
2.

Zadanie 28. (1 pkt)

Podkreśl skróty nazw tych organizacji międzynarodowych, do których Polska nie należy.

OECD, UE, NAFTA, ONZ, OPEC, NATO, WTO, MERCOSUR

Zadanie 29. (2 pkt)

Na podstawie tekstu i własnych wiadomości wykonaj polecenia.

Celem jej działalności jest stworzenie niepodległego państwa w górzystym regionie jednego z dużych europejskich państw. Główną metodą walki są akty terrorystyczne wymierzone we władze państwowe. Dotychczas zginęło z jej rąk ponad 1800 osób. Po śmierci generała Franco ten region odzyskał wprawdzie autonomię, jednak nie wpłynęło to na zmniejszenie liczby zamachów, łącznie z zabiciem premiera Carrero Blanco. Ludność tego kraju używa odrębnego języka, należącego do grupy języków romańskich.

A. Podaj powszechnie znany skrót nazwy organizacji terrorystycznej, której dotyczy tekst.

.....

B. Podaj nazwę kraju, w którym działa wspomniana organizacja terrorystyczna.

.....

BRUDNOPIS (*nie podlega ocenie*)

Więcej arkuszy znajdziesz na stronie: arkusze.pl

Więcej arkuszy znajdziesz na stronie: arkusze.pl

Więcej arkuszy znajdziesz na stronie: arkusze.pl