

Miejsce
na naklejkę
z kodem szkoły

dysleksja



MGE-R1A1P-062

EGZAMIN MATURALNY Z GEOGRAFII

Arkusz II

POZIOM ROZSZERZONY

Czas pracy 120 minut

ARKUSZ II

MAJ
ROK 2006

Instrukcja dla zdającego

1. Sprawdź, czy arkusz egzaminacyjny zawiera 18 stron (zadania 28 – 54). Ewentualny brak zgłoś przewodniczącemu zespołu nadzorującego egzamin.
2. W rozwiązaniach zadań przedstaw tok rozumowania prowadzący do ostatecznego wyniku.
3. Pisz czytelnie. Używaj długopisu/pióra tylko z czarnym tuszem/atramentem.
4. Nie używaj korektora, a błędne zapisy wyraźnie przekreśl.
5. Pamiętaj, że zapisy w brudnopisie nie podlegają ocenie.
6. Podczas egzaminu możesz korzystać z ołówka i gumki (wyłącznie do rysunków), linijki, lupy oraz kalkulatora.
7. Wypełnij tę część karty odpowiedzi, którą koduje zdający. Nie wpisuj żadnych znaków w części przeznaczonej dla egzaminatora.
8. Na karcie odpowiedzi wpisz swoją datę urodzenia i PESEL. Zamaluj pola odpowiadające cyfrom numeru PESEL. Błędne zaznaczenie otocz kółkiem i zaznacz właściwe.

Za rozwiązanie
wszystkich zadań
można otrzymać
łącznie
50 punktów

Życzymy powodzenia!

Wypełnia zdający przed
rozpoczęciem pracy

--	--	--	--	--	--	--	--	--	--

PESEL ZDAJĄCEGO

--	--	--

KOD
ZDAJĄCEGO

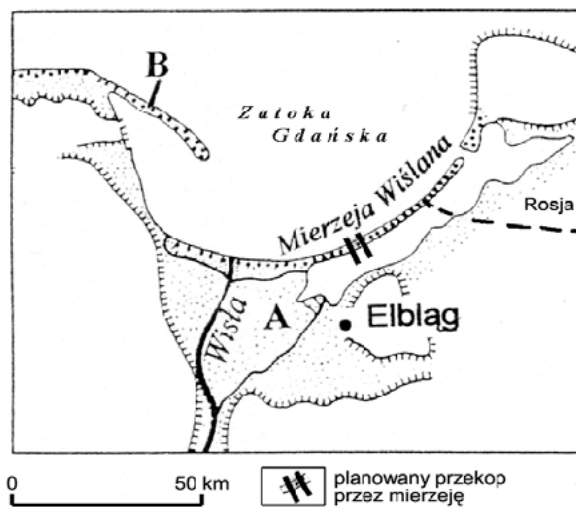
Zadanie 28. (1 pkt)

Do podanych niżej miejscowości dobierz odpowiadającą im godzinę czasu słonecznego wiedząc, że w Warszawie ($52^{\circ}15' N$, $21^{\circ} E$) jest godzina 10^{00} czasu słonecznego.

1. Madryt ($3^{\circ}W$, $40^{\circ}N$)	A. 18^{48}
2. Brisbane ($153^{\circ}E$, $27^{\circ}S$)	B. 8^{24}
	C. 2^{00}
	D. 10^{00}

1. *B*2. *A***Zadanie 29. (2 pkt)**

a) Podaj, którą z form oznaczonych na rysunku literami A i B budują osady aluwialne.

*A*

b) Wymień dwie przyrodnicze cechy Zatoki Gdańskiej sprzyjające powstawaniu formy A.

- Brak silnych ruchów wód morskich – prądów przybrzeżnych, pływów i falowania.*
- Płytkość zatoki i odgrodenie jej wód Mierzeją Wiślaną.*

Zadanie 30. (1 pkt)

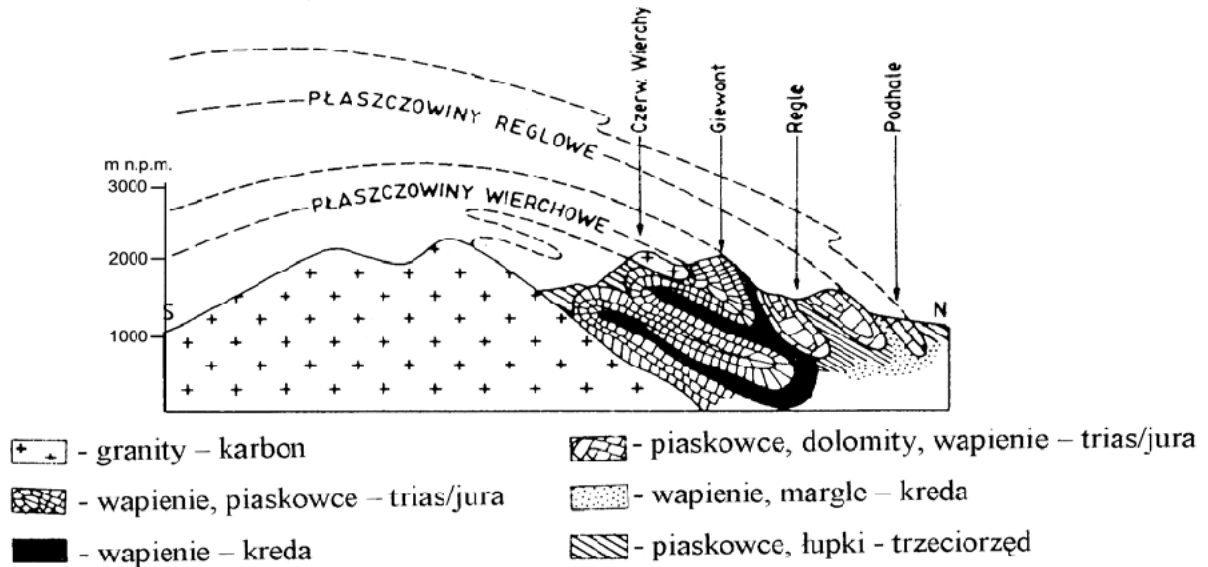
W granicach polskiej części Mierzei Wiślanej projektowana jest budowa sztucznego przekopu (rysunek z zadania 29.).

Podaj dwie korzyści gospodarcze, jakie ta inwestycja może przynieść gminom położonym nad Zalewem Wiślanym.

- Ożywienie funkcji portowych Elbląga (i innych ośrodków położonych w Polsce nad Zalewem Wiślanym) wskutek bezpośredniego połączenia z Zatoką Gdańską.*
- Skrócenie drogi transportu z Zalewu Wiślanego do Zatoki Gdańskiej bez konieczności przekraczania granicy z Rosją.*

Zadanie 31. (2 pkt)

Na rysunku przedstawiono schematyczny przekrój geologiczny przez Tatry.



Korzystając z rysunku, uszereguj podane niżej wydarzenia geologiczne od najstarszego do najmłodszego, wpisując do ramki cyfry odpowiadające wydarzeniom.

1. Fałdowanie osadów w wyniku nacisku płyt litosfery.
2. Niszczenie osadów płaszczowinowych i trzonu granitowego przez czynniki zewnętrzne.
3. Odrywanie płaszczowin od podłoża i przesuwanie w kierunku północnym.
4. Intruzja magmowa.
5. Gromadzenie osadów w zbiorniku morskim.

Wydarzenie najstarsze				Wydarzenie najmłodsze
	4	5	1	3
				2

Zadanie 32. (2 pkt)

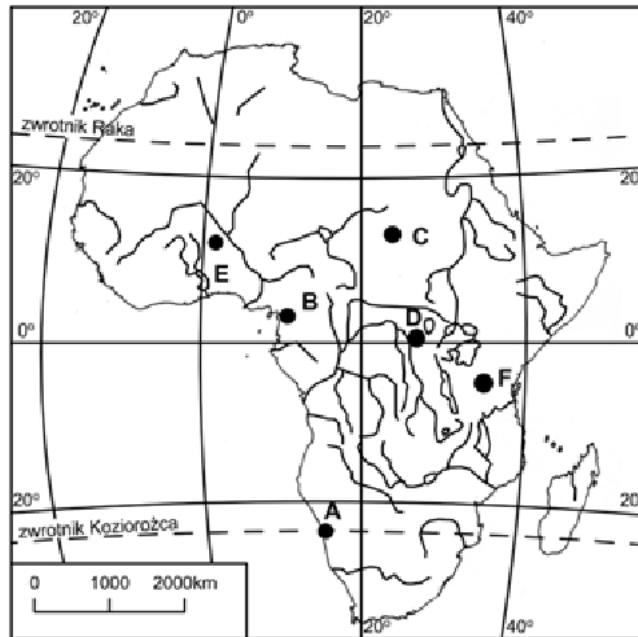
Podkreśl właściwe określenia w nawiasach, tak aby zdania przedstawiały zależności zachodzące między elementami środowiska.

- a) Zamarzanie wsiąkającej w szczeliny skalne wody może doprowadzić do (rozpuszczania skał i powstawania nacieków / huszczania się skał i powstawania ostańców / rozpadu blokowego skał i powstawania gołoborzy).
- b) Sudety jako góry zrębowe powstały w wyniku (ruchów epeirogeniczných / intruzji magmowych / ruchów tektonicznych).
- c) W Kotlinie Warszawskiej występują wody subartezyjskie, co uwarunkowane jest (antyklinalnym ułożeniem warstw skalnych / nieckowatym ułożeniem na przemian warstw nieprzepuszczalnych i przepuszczalnych / położeniem obszaru w strefie granicy platformy wschodnioeuropejskiej).

Wypełnia egzaminator!	Nr zadania	28.	29.	30.	31.	32.
	Maks. liczba pkt	1	2	1	2	2
	Uzyskana liczba pkt					

Zadanie 33. (3 pkt)

Na mapie przedstawiono rozmieszczenie stacji klimatycznych w Afryce.



- a) Wyjaśnij, podając dwa argumenty, dlaczego opady w stacji A są mniejsze niż opady w stacji B, mimo że obie stacje leżą nad morzem.

Stacja A leży na zwrotniku Koziorożca, gdzie występują zstępujące ruchy powietrza, przez co opady są niewielkie, ponadto zimny Prąd Benguelski ogranicza opady na wybrzeżu. Na stacji B wysokie opady atmosferyczne wynikają z silnej konwekcji powietrza, spowodowanej wysoką temperaturą występującą w strefie równikowej.

- b) Wyjaśnij, podając dwa argumenty, dlaczego stacje C i D różnią się dobowymi amplitudami temperatury powietrza.

Stacja C leży w klimacie kontynentalnym, na południowym krańcu Sahary, gdzie występuje duże nasłonecznienie i bezchmurne niebo, co ułatwia silne nagrzewanie się powierzchni terenu i powietrza w ciągu dnia oraz doprowadza do silnego wychłodzenia powietrza nocą.

Stacja D leży na równiku, gdzie duże zachmurzenie wpływa łagodząco na zróżnicowanie dobowych temperatur powietrza.

- c) Podaj, dla której stacji klimatycznej – E czy F – właściwe są dane zamieszczone w tabeli.

	I	II	III	IV	V	VI	VII	VIII	IX	X	XI	XII	Rok
t	23,8	26,6	30,3	34,0	34,0	31,6	28,8	27,0	29,0	30,6	28,2	24,7	29,0
o	0,4	0,1	3	8	37	80	142	208	84	19	0,2	0	582

t – średnia temperatura miesięczna w °C o – opady miesięczne w mm

stacja *E*

Zadanie 34. (2 pkt)

Uzupełnij tabelę, przyporządkowując poszczególnym typom genetycznym jezior właściwą im charakterystykę oraz odpowiedni przykład jeziora, dobierając je z niżej podanych.

Charakterystyka jeziora:

1. Jezioro charakteryzuje się dużą głębokością oraz wydłużonym kształtem. Strome brzegi jeziora wynikają z położenia w dolinie ryftowej.
2. Cechą charakterystyczną tego jeziora jest dość duża powierzchnia oraz silnie rozczłonkowana linia brzegowa z dużą ilością zatok i wysp. Wynika to z wypełnienia wodą nieregularnych zagłębień.
3. Małe, ale głębokie jezioro, które powstało w miejscu występowania pola firnowego.
4. Jezioro posiada dużą powierzchnię, ale niezbyt dużą głębokość. Woda może być słona, ponieważ jest to pozostałość dawnego morza.

Przykłady jezior: **A** – Aralskie **B** – Czarny Staw nad Morskim Okiem
C – Tanganika **D** – Mamry

Typ genetyczny jeziora	Charakterystyka jeziora	Przykład jeziora
polodowcowe cyrkowe	3	B
tektoniczne	1	C
polodowcowe morenowe	2	D

Zadanie 35. (2 pkt)

W tabeli przedstawiono obroty w handlu zagranicznym Polski w 2002 roku.

Rok	Ogółem	Import	Eksport	Saldo
	<i>w mln \$ USA</i>			
2002	96123	55113	41010	(-14 103)

a) Oblicz saldo handlu zagranicznego Polski. Wynik obliczeń wpisz w odpowiednie miejsce w tabeli.

Miejsce na obliczenia:

$$41\ 010\ \text{mln } \$ - 55\ 113\ \text{mln } \$ = (-14\ 103)\ \text{mln } \$\ \text{USA}$$

b) Tradycyjnym surowcem eksportowanym przez Polskę jest węgiel kamienny.

Zaznacz literę, którą oznaczono kraje należące obecnie, podobnie jak Polska, do eksporterów węgla kamiennego.

- A. Niemcy, Brazylia, Wielka Brytania, Francja
 B. Australia, RPA, Stany Zjednoczone, Kanada
 C. Wielka Brytania, Ukraina, Francja, Szwecja
 D. Ukraina, Wielka Brytania, Argentyna, Zambia

Wypełnia egzaminator!	Nr zadania	33.	34.	35.
	Maks. liczba pkt	3	2	2
	Uzyskana liczba pkt			

Zadanie 36. (2 pkt)

Podaj, które z wymienionych niżej czynników rozwoju rolnictwa odnoszą się do Wyżyny Lubelskiej, a które charakteryzują Nizinę Śląską.

- A. okres wegetacji trwający 220-230 dni
- B. duże powierzchnie czarnoziemów i rędzin
- C. duże powierzchnie czarnych ziem i mad
- D. średni na tle kraju poziom kultury rolnej
- E. duży udział pracujących w rolnictwie w ogólnej liczbie ludności zawodowo czynnej
- F. zużycie nawozów sztucznych na 1 ha użytków rolnych wyższe niż średnio w kraju

Wyżyna Lubelska: *B, D, E* Nizina Śląska: *A, C, F*

Zadanie 37. (3 pkt)

Dla każdego z regionów oznaczonych na mapie cyframi 1, 2, 3 podaj odpowiedni rodzaj hodowli bydła (intensywna, ekstensywna) oraz przedstaw główną przyczynę dużej koncentracji zwierząt hodowlanych.

Region 1: *hodowla ekstensywna.*

Przyczyną koncentracji hodowli bydła są nakazy religijne zabraniające zabijania krów, które uważane są za zwierzęta święte.

Region 2: *hodowla intensywna.*

Przyczyną koncentracji hodowli bydła jest wysoki poziom kultury rolnej, towarowość rolnictwa, chłonny rynek zbytu (duży popyt na wołowinę i przetwory mleczne).

Region 3: *hodowla ekstensywna.*

Koncentracja hodowli bydła spowodowana jest występowaniem użytków zielonych (pastwisk) na obszarze pampy i Wyżyny Brazylijskiej.

Zadanie 38. (1 pkt)

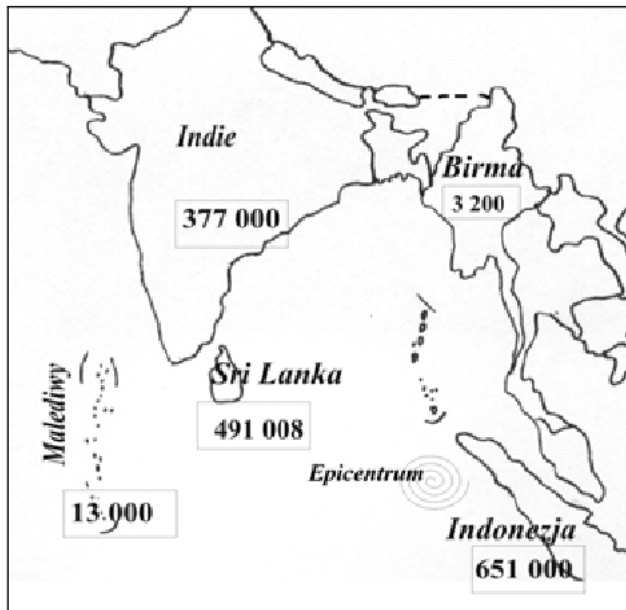
Na fotografii przedstawiono terasową uprawę roślin.



Uzasadnij, czy sposób zagospodarowania obszaru przedstawiony na fotografii jest korzystny dla rolnictwa. W uzasadnieniu przedstaw dwa argumenty.

- 1. Przedstawiony sposób zagospodarowania obszaru jest korzystny dla rolnictwa, gdyż umożliwia uprawę roślin na stokach poprzez utworzenie płaskich powierzchni, dzięki czemu zwiększa się areal zasiewów.*
- 2. Terasowa uprawa roślin na stokach sprzyja rolnictwu, gdyż terasy pozwalają na racjonalne wykorzystanie wody do nawadniania pól położonych na różnych wysokościach, tzw. nawadnianie przelewowe.*

Wypełnia egzaminator!	Nr zadania	36.	37.	38.
	Maks. liczba pkt	2	3	1
	Uzyskana liczba pkt			

Zadanie 39. (2 pkt)

Rys.
Całkowita liczba ofiar tsunami w krajach najsilniej dotkniętych tym kataklizmem w grudniu 2004 roku. Liczby uwzględniają ofiary śmiertelne oraz mieszkańców pozbawionych dachu nad głową.

- a) Podaj przyczynę trzęsień ziemi, których skutkiem jest występowanie tsunami na przedstawionym na rysunku obszarze.

Przyczyną trzęsień ziemi jest zjawisko subdukcji, które występuje na tym obszarze w strefie oceanu na granicy płyty euroazjatyckiej i płyty indoeuropejskiej.

- b) Podaj trzy cechy tsunami, które decydują o katastrofalnych zniszczeniach na obszarach występowania tego zjawiska.

- 1. Znaczna wysokość fali na wybrzeżu (spiętrzenie wody dochodzi do wysokości 30-40 m).*
- 2. Duża siła uderzenia fali, która może ulec odbiciu i powracając z wielokrotnia zniszczenia.*
- 3. Nagłe pojawienie się fali, związane jest z jej dużą prędkość rozchodzenia się (około 800 km/h).*

Zadanie 40. (2 pkt)

Przeczytaj tekst i wykonaj polecenie.

Według publikowanych danych dwie trzecie Amerykanów ma nadwagę. Wkrótce otyłość i jej następstwa prześcigną palenie papierosów jako główną przyczynę zgonów w USA. Rocznie w Ameryce umiera dziś około 300 tysięcy osób z przyczyn związanych w różny sposób z otyłością. 25% spożywanych w Ameryce warzyw stanowią ziemniaki konsumowane w postaci przetworzonej na frytki. Mało sportu, rzadkością jest nawet zwykły spacer. Nawyki żywieniowe kształtowane są także przez ceny żywności – stek z chudego mięsa kosztuje kilka razy więcej niż kilka hot dogów.

Rocznie w USA zbiera się 286 mln ton kukurydzy. 57% produkowanej kukurydzy wykorzystywane jest jako pasza dla zwierząt, dzięki czemu ceny mięsa są niskie, ale też jest ono dużo tłustsze. 5% kukurydzy przerabia się na zawierający dużo fruktozy syrop – tańszy, słodszy i łatwiejszy do zastosowania w przemyśle spożywczym niż cukier. To właśnie ten syrop wskazują dietetycy jako jedną z przyczyn tego, że napoje gazowane są w Ameryce tak tanie, popularne i szkodliwe. Amerykańskie dziecko 10 – 15% swojej dziennej dawki kalorii czerpie właśnie z gazowanych napojów.

Zaproponuj cztery działania, które mogą podjąć instytucje rządowe w USA, aby przeciwdziałać narastającemu problemowi otyłości w społeczeństwie.

1. *Propagowanie zdrowego stylu życia i aktywności fizycznej.*
2. *Zmiana złych nawyków żywieniowych – kampanie reklamowe na rzecz ograniczenia spożycia hot-dogów i gazowanych słodkich napojów, np. zakaz sprzedaży tej żywności z automatów w szkołach.*
3. *Wspieranie finansowe organizacji zrzeszających ludzi walczących z otyłością.*
4. *Ograniczenia w lokalizacji fast foodów.*

Zadanie 41. (3 pkt)

a) Do podanych gałęzi lub branż przemysłu (1–3) dobierz główny czynnik, który decyduje o lokalizacji zakładów przemysłowych (A–D).

- | | |
|--|---------------------------------|
| 1. przemysł cukrowniczy i cementowy, | A. wykwalifikowana siła robocza |
| 2. przemysł odzieżowy i kosmetyczny, | B. baza energetyczna |
| 3. przemysł celulozowo-papierniczy i włókienniczy. | C. baza surowcowa |
| | D. zasoby wody |

Odpowiedź: 1. *C*, 2. *A*, 3. *D*

b) Z podanych zakładów przemysłowych wypisz dwa o lokalizacji związanej.

Cukrownia w Łapach, Elektrownia „Kozienice”, Kopalnia Węgla Brunatnego w Bełchatowie, Huta Miedzi w Legnicy

Cukrownia w Łapach, Huta Miedzi w Legnicy

Wypełnia egzaminator!	Nr zadania	39.	40.	41.
	Maks. liczba pkt	2	2	3
	Uzyskana liczba pkt			

Zadanie 42. (2 pkt)

Wisła jest osią przemysłową Polski. Wzdłuż jej doliny zlokalizowano liczne ośrodki przemysłowe, których przykłady i rozmieszczenie ilustruje załączona mapa.



Uzupełnij tabelkę, wpisując po dwa przykłady ośrodków przemysłowych reprezentujących wskazane w tabeli gałęzie lub branże przemysłu.

Przemysł metalurgiczny	Przemysł nawozów sztucznych
<i>Kraków</i>	<i>Puławy</i>
<i>Warszawa</i>	<i>Włocławek</i>

Zadanie 43. (1 pkt)

Pomimo zlokalizowania nad Wisłą licznych ośrodków przemysłowych, rzeka ta nie odgrywa znaczącej roli w żegludze śródlądowej Polski.

Podaj dwie przyrodnicze przyczyny marginalnego znaczenia Wisły w transporcie wodnym.

- Znaczne wahania stanów wód w ciągu roku.*
- Zlodzenie wód (obecność kry) w półroczu zimowym.*

Zadanie 44. (2 pkt)

Tabela: Wydobycie ropy naftowej na Bliskim Wschodzie w 2002 r.

Lp.	Kraj	Wielkość wydobycia w mln ton	Udział w światowym wydobyciu w %
1.	Arabia Saudyjska	394	12,3
2.	Iran	181	5,5
3.	Irak	115	3,6
4.	Kuwejt	101	3,1
5.	Zjednoczone Emiraty Arabskie	99	3,0
6.	Libia	66	2,0
7.	Egipt	41	1,3
8.	Katar	33	1,0
Razem		1030	31,8
Świat		3329	100,0

Wykorzystując własną wiedzę oraz dane z tabeli wyjaśnij, dlaczego konflikt zbrojny w regionie Zatoki Perskiej może być niebezpieczny dla światowej gospodarki. Uwzględnij w wyjaśnieniu dwa argumenty.

W basenie Zatoki Perskiej koncentruje się około 1/3 światowego wydobycia ropy naftowej – jest to główny rejon dostaw ropy na światowe rynki. Konflikt zbrojny w tym rejonie może spowodować ograniczenie wydobycia ropy, niedobory surowca na światowych rynkach, inflację, paraliż transportu, energetyki. Może doprowadzić do destabilizacji gospodarczej w krajach uzależnionych od dostaw ropy naftowej z rejonu Zatoki Perskiej.

Zadanie 45. (1 pkt)

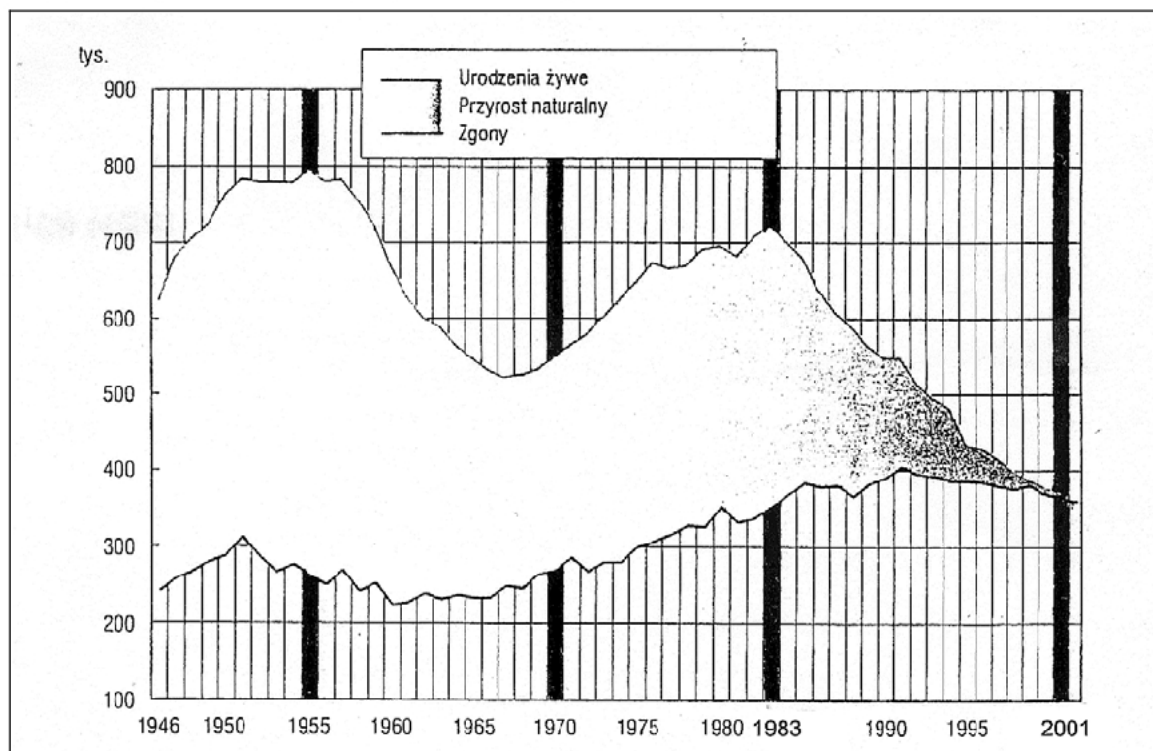
Spośród podanych w tabeli (zadanie 44.) krajów, wymień trzy kraje położone nad Zatoką Perską, w których w końcu XX wieku miały miejsce konflikty zbrojne z sąsiadami.

1. *Iran*2. *Irak*3. *Kuwejt*

Wypełnia egzaminator!	Nr zadania	42.	43.	44.	45.
	Maks. liczba pkt	2	1	2	1
	Uzyskana liczba pkt				

Zadanie 46. (2 pkt)

Na wykresie przedstawiono przyrost naturalny ludności Polski w okresie 1946-2001.



a) Napisz, który z wyróżnionych na wykresie roczników: 1955, 1970, 1983, 2001 należy do wyżu kompensacyjnego.

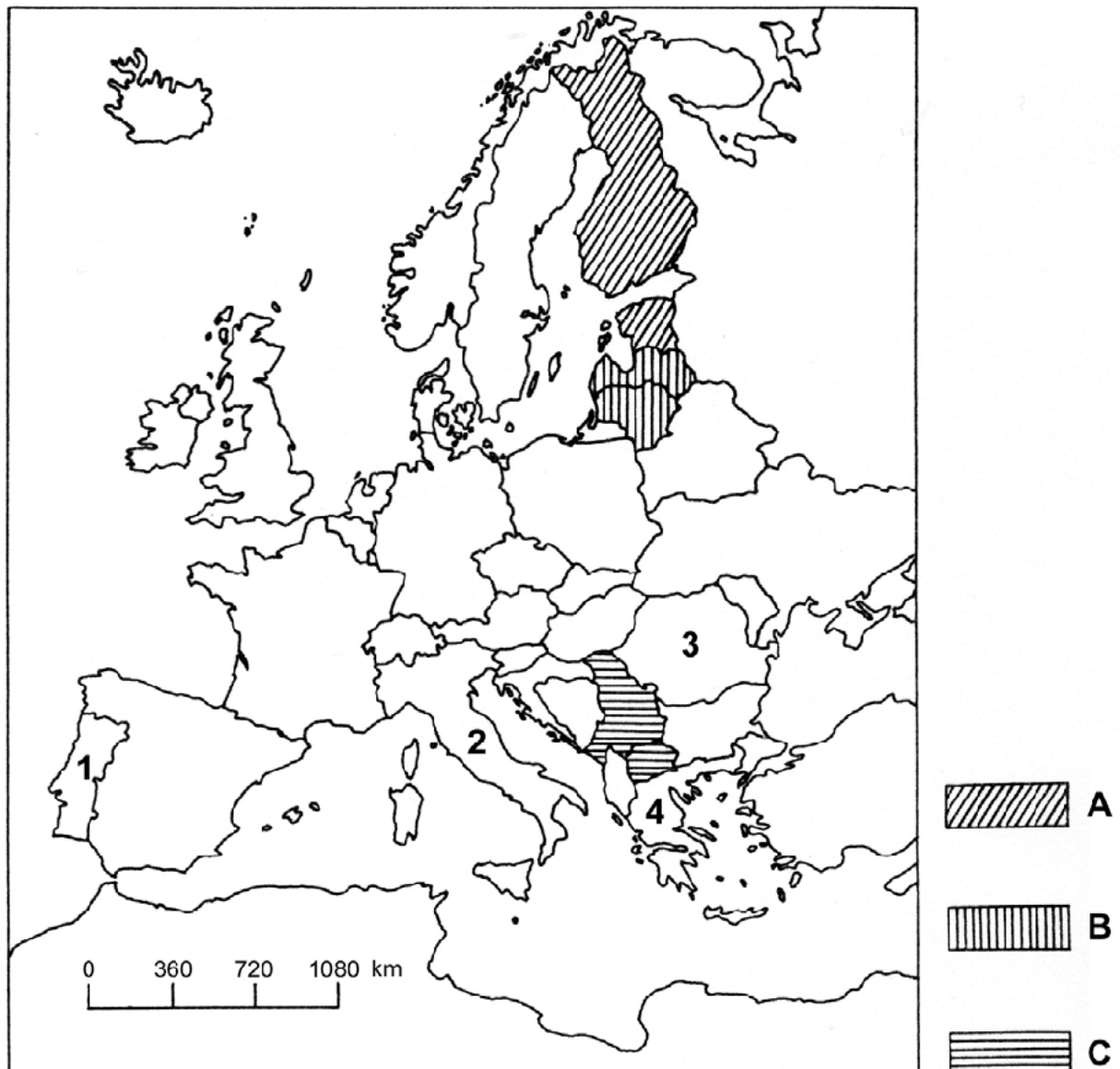
Do wyżu kompensacyjnego należy rocznik 1955.

b) Korzystając z wykresu, sformułuj dwa wnioski odnoszące się do kształtowania się przyrostu naturalnego ludności Polski w latach 1946-2001.

1. *Po okresach wyżów demograficznych następują nize (istnieją wyraźne fluktuacje przyrostu naturalnego).*
2. *Ogólna tendencja przyrostu naturalnego ludności jest malejąca.*

Zadanie 47. (2 pkt)

Na mapie przedstawiono rozmieszczenie wybranych rodzin i grup językowych w Europie.



- a) Napisz, która z grup krajów oznaczonych na mapie sygnaturami: A, B, C nie należy do rodziny języków indoeuropejskich.

Odpowiedź: *A*

- b) Spośród krajów oznaczonych na mapie cyframi od 1 do 4 jeden należy do innej grupy językowej niż pozostałe. Podaj nazwę tego kraju.

Odpowiedź: *Grecja*

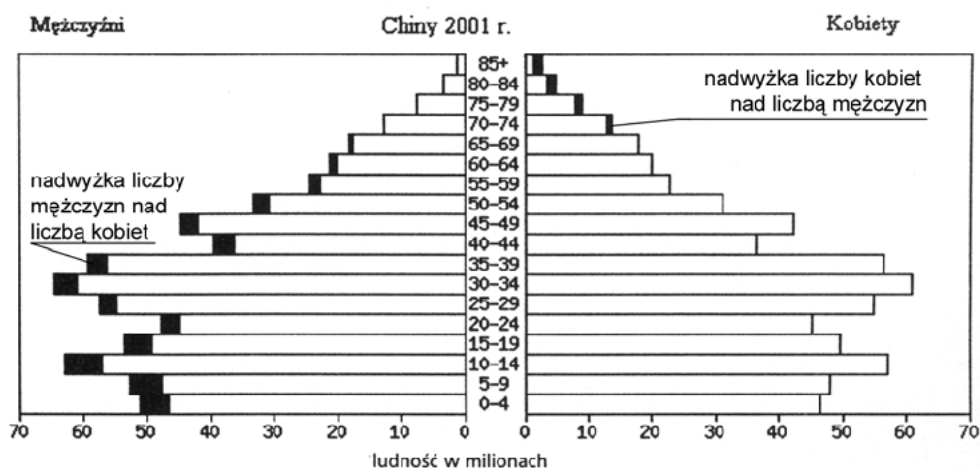
Wypełnia egzaminator!	Nr zadania	46.	47.
	Maks. liczba pkt	2	2
	Uzyskana liczba pkt		

Zadanie 48. (2 pkt)

Zadanie wykonaj, korzystając z załączonego tekstu i piramidy wieku ludności Chin.

Politykę obniżania przyrostu naturalnego rządu Chin prowadzą od lat 50. XX wieku. Na początku lat 80. przepisy dotyczące kontroli urodzeń jeszcze zaostrzono, wprowadzając zasadę jednego dziecka w rodzinie. Chcąc ograniczyć liczbę potomstwa, przesunięto wiek zawierania małżeństw, wprowadzono bodźce ekonomiczne w postaci premii gotówkowych, szybszego przydziału mieszkań, dłuższego urlopu macierzyńskiego, lepszej opieki medycznej dla jednego dziecka. Powyższe zachęty okazały się wystarczające w mieście (tam przyrost wyraźnie się obniżył), ale nie na wsi, gdzie mieszka 2/3 ludności. Na przeszkodzie stoi mentalność wieśniaków, preferujących liczne rodziny i posiadanie potomków płci męskiej.

Kontrola urodzeń w połączeniu z mentalnością społeczeństwa powoduje, że deformacja w strukturze wieku i płci narasta. Np. proporcja zgonów noworodków płci męskiej i żeńskiej kształtuje się w Chinach jak 0,7 do 1. Jest to niewątpliwie skutek drastycznych rozwiązań podejmowanych przez rodziców. Widząc niekorzystne symptomy swej polityki, rząd zaczął nieśmiało zezwalać na posiadanie dwojga dzieci w przypadku małżeństw jedynaków.



Podaj dwie cechy ludności Chin, które odzwierciedlają politykę demograficzną tego kraju.

1. *Występuje przewaga mężczyzn nad kobietami. Szczególnie jest to widoczne w młodszych grupach wiekowych.*
2. *Następuje spadek przyrostu naturalnego.*

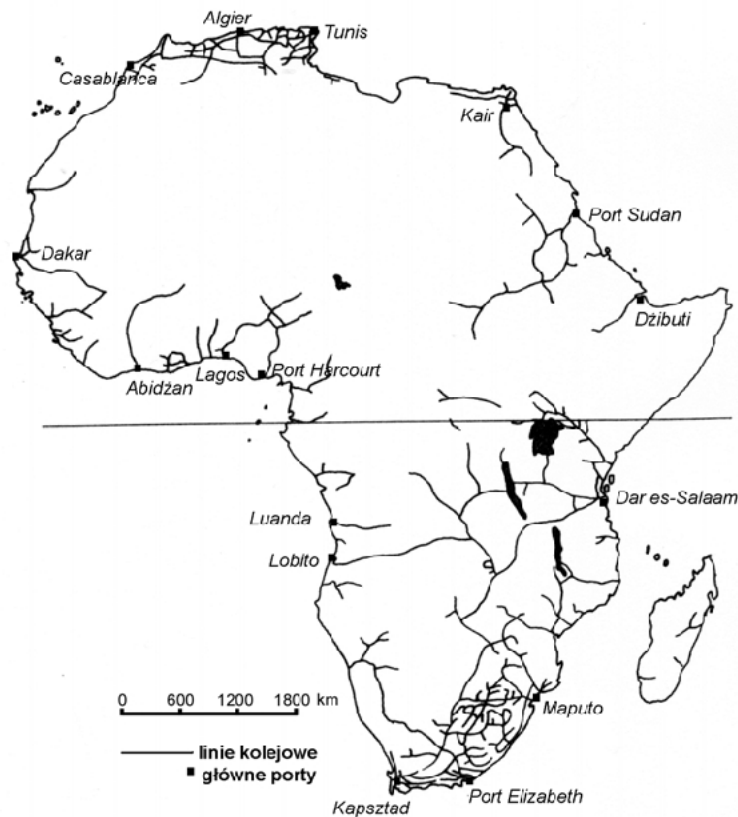
Zadanie 49. (2 pkt)

Wśród demografów na świecie przeważa przekonanie, że polityka demograficzna Chin, pomimo znacznego obniżenia przyrostu naturalnego, nie powinna być naśladowana przez kraje przeżywające eksplozję demograficzną. **Przedstaw trzy argumenty uzasadniające tę tezę.**

1. *Polityka demograficzna propagowana przez Chiny zagraża stabilności rodziny, wymusza aborcję.*
2. *Deformuje strukturę płci – młodzi mężczyźni mają mniejsze szanse na założenie rodziny z powodu mniejszej liczebności młodych kobiet.*
3. *Narusza prawa człowieka.*

Zadanie 50. (2 pkt)

Afryka jest kontynentem o niewielkiej gęstości linii kolejowych, co przedstawiono na poniższej mapie.



Podaj po dwa czynniki przyrodnicze i pozaprzyrodnicze, które wpłynęły na gęstość i rozmieszczenie linii kolejowych w Afryce.

Czynniki przyrodnicze:

1. *Duże obszary pustyń (Sahara, Kalahari), na których brak linii kolejowych.*
2. *Duże obszary lasu równikowego.*

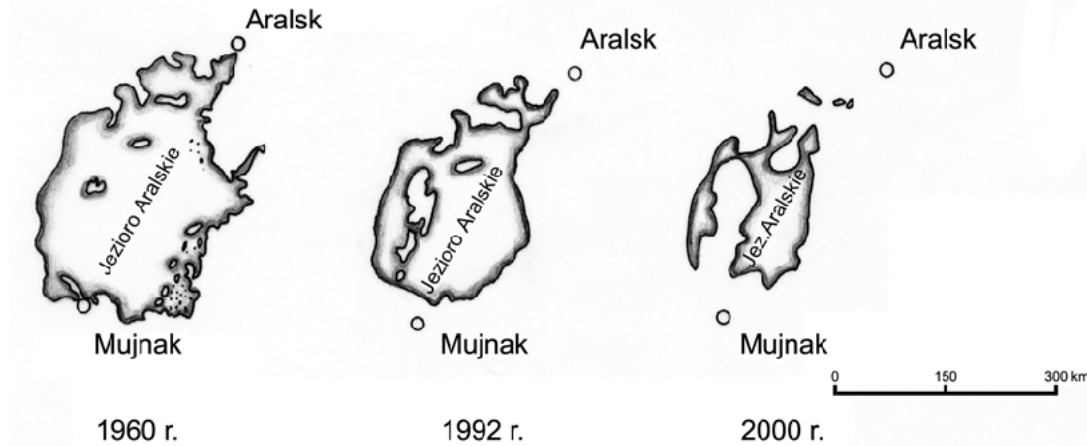
Czynniki pozaprzyrodnicze:

1. *Poziom rozwoju gospodarczego kraju – gęsta sieć kolei występuje w krajach o wyższym poziomie rozwoju (RPA, Algieria), a niska w krajach bardzo ubogich.*
2. *Rozmieszczenie przemysłu wydobywczego – ośrodki wydobywania surowców połączone są liniami kolejowymi z miastami portowymi.*

Wypełnia egzaminator!	Nr zadania	48.	49.	50.
	Maks. liczba pkt	2	2	2
	Uzyskana liczba pkt			

Zadanie 51. (2 pkt)

Na rysunku przedstawiono zmiany powierzchni Jeziora Aralskiego w latach 1960-2000.



Nadmierne nawadnianie upraw bawełny w Uzbekistanie i Turkmenistanie przez wody rzek Amu-darii i Syr-darii, uchodzących do Jeziora Aralskiego, spowodowało zmiany w środowisku przyrodniczym oraz gospodarce regionu.

Korzystając z zamieszczonego rysunku oraz własnej wiedzy podaj po dwie negatywne przyrodnicze oraz gospodarcze konsekwencje nadmiernego poboru wód rzecznych do nawadniania pól w tym regionie.

Konsekwencje przyrodnicze:

1. *Stopniowy zanik Jeziora Aralskiego.*
2. *Zmiany w klimacie regionu, np. zmniejszenie wilgotności powietrza.*

Konsekwencje gospodarcze:

1. *Utrata funkcji portowych przez Aralsk i Mujnak.*
2. *Zmniejszenie lub brak połowów ryb na Jeziorze Aralskim i utrata ważnego źródła pożywienia.*

Zadanie 52. (1 pkt)

Jednym z coraz częściej wykorzystywanych wskaźników rozwoju społeczno-ekonomicznego jest wskaźnik **HDI** (Human Development Index).

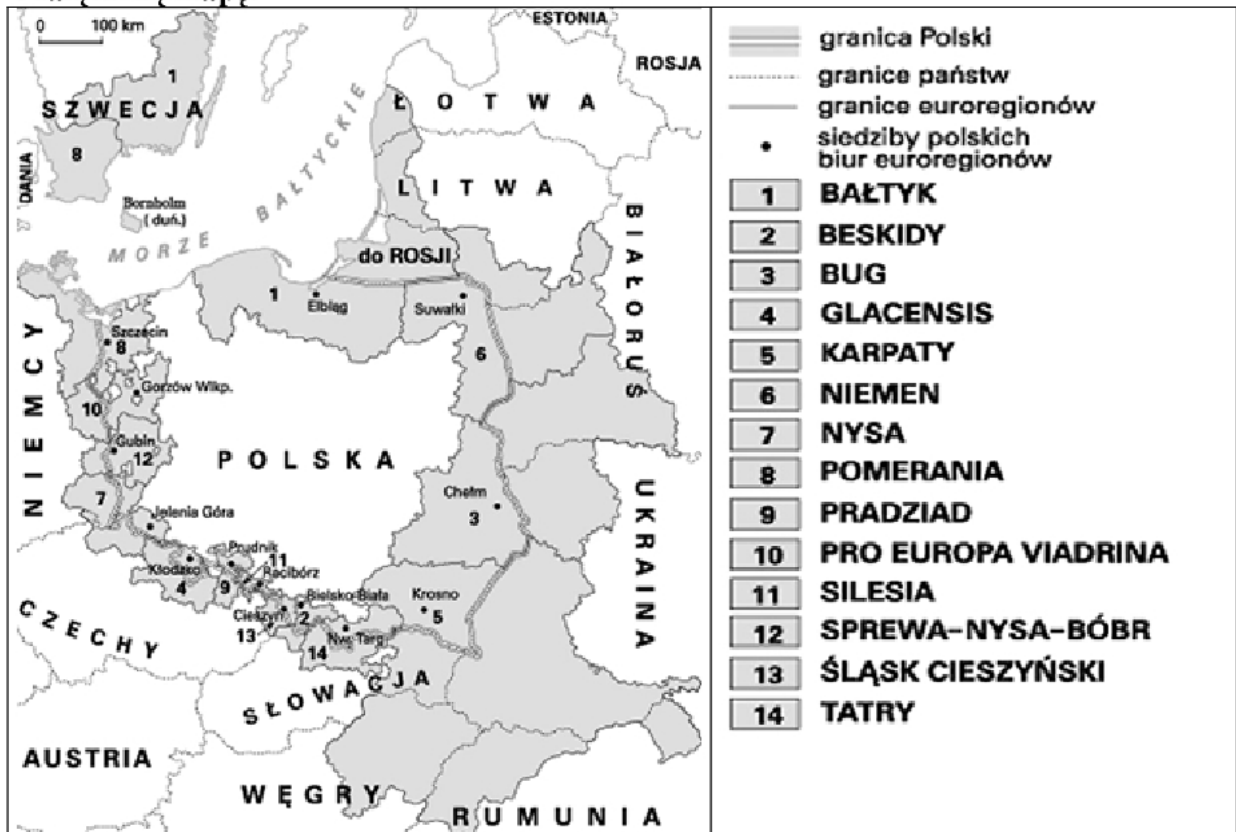
Zaznacz trzy z wymienionych mierników, które uwzględnią ten wskaźnik.

- A. *Długość przeciętnego trwania życia.*
- B. *Wielkość PKB na mieszkańca.*
- C. *Udział w światowej produkcji wyrobów elektronicznych.*
- D. *Struktura zatrudnienia ludności.*
- E. *Wielkości opisujące wykształcenie np. dostęp do oświaty, umiejętność czytania i pisanie.*

Zadanie 53. (2 pkt)

Euroregiony utworzone na wschodniej granicy Polski odznaczają się znacznie mniejszą aktywnością gospodarczą i społeczno-kulturalną w porównaniu z euroregionami na zachodniej i południowej granicy kraju.

Przedstaw dwie przyczyny, które o tym decydują. Wykorzystaj własną wiedzę i załączoną mapę.



1. *Do euroregionów wschodnich dociera mniej środków z funduszy strukturalnych Unii Europejskiej, gdyż Ukraina, Rosja i Białoruś nie należą do Unii Europejskiej.*
2. *Współpracę w euroregionach na wschodniej granicy Polski utrudnia mała samodzielność i słabość samorządów na Białorusi, Ukrainie i w Rosji.*

Zadanie 54. (1 pkt)

Podaj przyczyny uznania współpracy na rzecz ochrony środowiska za działanie priorytetowe w euroregionie Nysa.

Zadecydowała o tym sytuacja ekologiczna – jest to obszar o silnej degradacji środowiska wynikającej z przetwarzania węgla brunatnego w każdym z sąsiedzkich krajów objętych tym euroregionem (Polska, Niemcy, Czechy).

Wypełnia egzaminator!	Nr zadania	1.	2.	3.	4.
	Maks. liczba pkt	1	1	2	1
	Uzyskana liczba pkt				

BRUDNOPIS