

Nazwa kwalifikacji: **Administrowanie sieciowymi systemami operacyjnymi i sieciami komputerowymi**

Oznaczenie kwalifikacji: **EE.11**

Wersja arkusza: **SG**

Czas trwania egzaminu: **60 minut**

EE.11-SG-21.01

EGZAMIN POTWIERDZAJĄCY KWALIFIKACJE W ZAWODZIE

Rok 2021

CZĘŚĆ PISEMNA

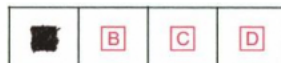
**PODSTAWA PROGRAMOWA
2017**

Instrukcja dla zdającego

1. Sprawdź, czy arkusz egzaminacyjny zawiera 10 stron. Ewentualny brak stron lub inne usterki zgłoś przewodniczącemu zespołu nadzorującego.
2. Do arkusza dołączona jest KARTA ODPOWIEDZI, na której w oznaczonych miejscach:
 - wpisz oznaczenie kwalifikacji,
 - zamaluj kratkę z oznaczeniem wersji arkusza,
 - wpisz swój numer PESEL*,
 - wpisz swoją datę urodzenia,
 - przyklej naklejkę ze swoim numerem PESEL.
3. Arkusz egzaminacyjny zawiera test składający się z 40 zadań.
4. Za każde poprawnie rozwiązane zadanie możesz uzyskać 1 punkt.
5. Aby zdać część pisemną egzaminu musisz uzyskać co najmniej 20 punktów.
6. Czytaj uważnie wszystkie zadania.
7. Rozwiązania zaznaczaj na KARCIE ODPOWIEDZI długopisem lub piórem z czarnym tuszem/atramentem.
8. Do każdego zadania podane są cztery możliwe odpowiedzi: A, B, C, D. Odpowiada im następujący układ kratek w KARCIE ODPOWIEDZI:



9. Tylko jedna odpowiedź jest poprawna.
10. Wybierz właściwą odpowiedź i zamaluj kratkę z odpowiadającą jej literą – np., gdy wybrałeś odpowiedź „A”:



11. Staraj się wyraźnie zaznaczać odpowiedzi. Jeżeli się pomylisz i błędnie zaznaczysz odpowiedź, otocz ją kółkiem i zaznacz odpowiedź, którą uważasz za poprawną, np.



12. Po rozwiązaniu testu sprawdź, czy zaznaczyłeś wszystkie odpowiedzi na KARCIE ODPOWIEDZI i wprowadziłeś wszystkie dane, o których mowa w punkcie 2 tej instrukcji.

Pamiętaj, że oddajesz przewodniczącemu zespołu nadzorującego tylko KARTĘ ODPOWIEDZI.

Powodzenia!

* w przypadku braku numeru PESEL – seria i numer paszportu lub innego dokumentu potwierdzającego tożsamość

Zadanie 1.

Klasowy adres 172.16.0.0 zostanie podzielony na równe podsieci, każda o maksymalnej liczbie użytecznych adresów 510. Ile zostanie utworzonych podsieci?

- A. 32
- B. 64
- C. 128
- D. 252

Zadanie 2.

Którym skrótem jest określana sieć, która wykorzystując technologie warstwy 1 i 2 modelu OSI, łączy urządzenia rozmieszczone na dużych obszarach geograficznych?

- A. VPN
- B. LAN
- C. WAN
- D. VLAN

Zadanie 3.

Podłączając wszystkie urządzenia sieciowe do przełącznika stosuje się topologię fizyczną

- A. siatki.
- B. gwiazdy.
- C. magistrali.
- D. pierścienia.

Zadanie 4.

Która norma opisuje standardy instalacji okablowania strukturalnego?

- A. PN-EN50173
- B. PN-EN 50174
- C. PN-EN 50310
- D. PN-EN 55022

Zadanie 5.

Które oznaczenie zgodnie z normą ISO/IEC 11801:2002 identyfikuje skrętkę foliowaną, czyli są ekranowane folią tylko wszystkie pary żył?

- A. F/UTP
- B. U/UTP
- C. S/FTP
- D. F/FTP

Zadanie 6.

Adresem nieokreślonym protokołu IPv6 jest

- A. ::/128
- B. ::1/128
- C. 2001::/64
- D. FE80::/64

Zadanie 7.

Protokół stosowany do przekształcania fizycznych adresów MAC na adresy IP w sieciach komputerowych to

- A. DNS (Domain Name System).
- B. ARP (Address Resolution Protocol).
- C. RARP (Reverse Address Resolution Protocol).
- D. DHCP (Dynamic Host Configuration Protocol).

Zadanie 8.

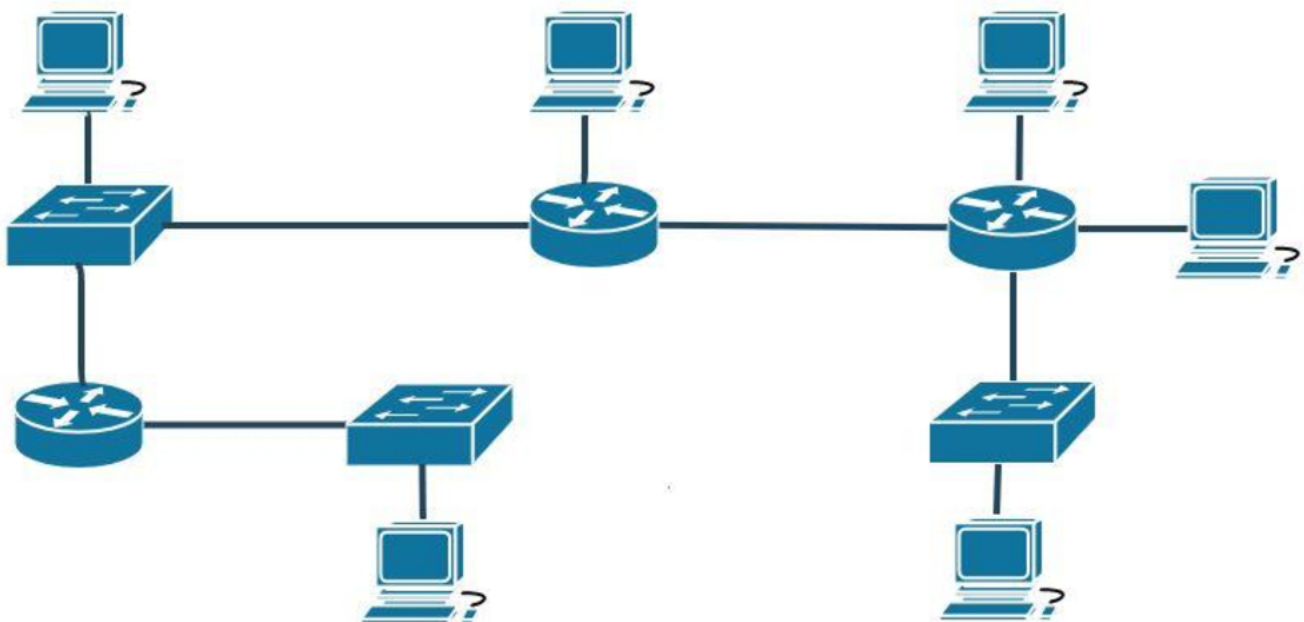
Urządzenie łączące sieć przewodową z siecią bezprzewodową to

- A. most.
- B. przełącznik.
- C. koncentrator.
- D. punkt dostępu.

Zadanie 9.

Projektując sieć LAN o dużej przepustowości w środowisku, w którym występują duże zakłócenia elektromagnetyczne, jako medium transmisyjne należy zastosować kabel

- A. typu U/FTP.
- B. typu U/UTP.
- C. współosiowy.
- D. światłowodowy.

Zadanie 10.

Ile domen rozgłoszeniowych istnieje w sieci o schemacie przedstawionym na rysunku, jeżeli przełączniki pracują w drugiej warstwie modelu ISO/OSI z konfiguracją domyślną?

- A. 5
- B. 7
- C. 9
- D. 11

Zadanie 11.

Aby podłączyć sieć lokalną do Internetu należy zastosować

- A. most.
- B. ruter.
- C. przełącznik.
- D. koncentrator.

Zadanie 12.

Który z dokumentów **nie należy** do dokumentacji powykonawczej lokalnej sieci komputerowej?

- A. Schemat sieci LAN.
- B. Specyfikacja materiałowa.
- C. Wykaz zastosowanych nazw użytkowników i haseł.
- D. Specyfikacja techniczna głównych elementów systemu.

Zadanie 13.

```

5    18 ms    17 ms    19 ms    213.242.112.81
6    *        45 ms    43 ms    ae-1-3101.ear3.Amsterdam1.Level3.net [4.69.203.98]
7    44 ms    42 ms    51 ms    ae30-0.ams-96c-1b.ntwk.msn.net [207.46.36.73]
8    217 ms   226 ms   222 ms   be-72-0.ibr02.ams.ntwk.msn.net [104.44.9.146]
9    213 ms   210 ms   214 ms   be-5-0.ibr02.fra30.ntwk.msn.net [104.44.5.16]
10   210 ms   214 ms   214 ms   be-1-0.ibr01.fra30.ntwk.msn.net [104.44.5.48]
11   317 ms   47 ms    53 ms    ae9-0.zrh-96cbe-1b.ntwk.msn.net [104.44.5.61]
12   214 ms   210 ms   213 ms   be-22-0.ibr02.mrs20.ntwk.msn.net [104.44.20.249]
13   212 ms   215 ms   216 ms   ae20-0.bom30-96cbe-1b.ntwk.msn.net [104.44.20.130]
14   221 ms   213 ms   212 ms   ae14-0.bom02-96cbe-1b.ntwk.msn.net [198.206.164.158]
15   212 ms   209 ms   211 ms   ae9-0.maa02-96cbe-1a.ntwk.msn.net [198.206.164.125]
16   213 ms   211 ms   209 ms   ae10-0.maa30-96cbe-1b.ntwk.msn.net [104.44.226.236]
17   217 ms   212 ms   212 ms   be-21-0.ibr02.sg3.ntwk.msn.net [104.44.21.43]
18   209 ms   223 ms   213 ms   ae121-0.icr01.sg2.ntwk.msn.net [104.44.20.20]
19   *        *        *        Request timed out.
20   *        *        *        Request timed out.

```

Rysunek przedstawia wynik wykonania polecenia systemu Windows

- A. ping
- B. arp -a
- C. tracert
- D. route print

Zadanie 14.

Program umożliwiający przechwytywanie pakietów i monitorowanie ruchu w sieci jest

- A. antywirus.
- B. skaner sieci.
- C. Wifi skaner.
- D. zapora sieciowa.

Zadanie 15.

Technologia oparta na architekturze klient-serwer, pozwalająca łączyć się odległymi komputerami w sieci przez szyfrowany tunel, nazywa się

- A. VPN
- B. WAN
- C. VLAN
- D. WLAN

Zadanie 16.

Usługi pomagające w zapewnieniu odpowiedniej kondycji i odpowiedniego poziomu zabezpieczeń sieci zarządzanej przez Serwer Windows to

- A. Usługi wdrażania systemu Windows
- B. Usługi certyfikatów Active Directory
- C. Usługi zasad sieciowych i dostępu sieciowego
- D. Usługi zarządzania prawami dostępu w usłudze Active Directory

Zadanie 17.

Do ilu sieci należą komputery o adresach IP i maskach sieci przedstawionych w tabeli?

- A. 2
- B. 3
- C. 4
- D. 5

Adres IPv4	Maska
172.16.0.10	255.255.0.0
172.16.1.16	255.255.0.0
172.18.10.18	255.255.252.0
172.18.11.14	255.255.252.0
172.18.12.12	255.255.252.0

Zadanie 18.

Prefiksem stosowanym w adresie autokonfiguracji IPv6 w sieci LAN jest

- A. 24
- B. 32
- C. 64
- D. 128

Zadanie 19.

Do której z sieci należy host o adresie 172.16.10.10/22?

- A. 172.16.4.0
- B. 172.16.8.0
- C. 172.16.12.0
- D. 172.16.16.0

Zadanie 20.

Zbiór reguł filtrujących ruch sieciowy w ruterach to

- A. ACL (Access Control List).
- B. MMC (Microsoft Management Console).
- C. NNTP (Network News Transfer Protocol).
- D. ACPI (Advanced Configuration and Power Interface).

Zadanie 21.

Protokół przeznaczony do monitorowania i zarządzania urządzeniami sieciowymi, oparty o architekturę klient-serwer, w którym jeden zarządca kontroluje od kilku do kilkuset agentów to

- A. FTP (File Transfer Protocol).
- B. HTTP (Hypertext Transfer Protocol).
- C. SMTP (Simple Mail Transfer Protocol).
- D. SNMP (Simple Network Management Protocol).

Zadanie 22.

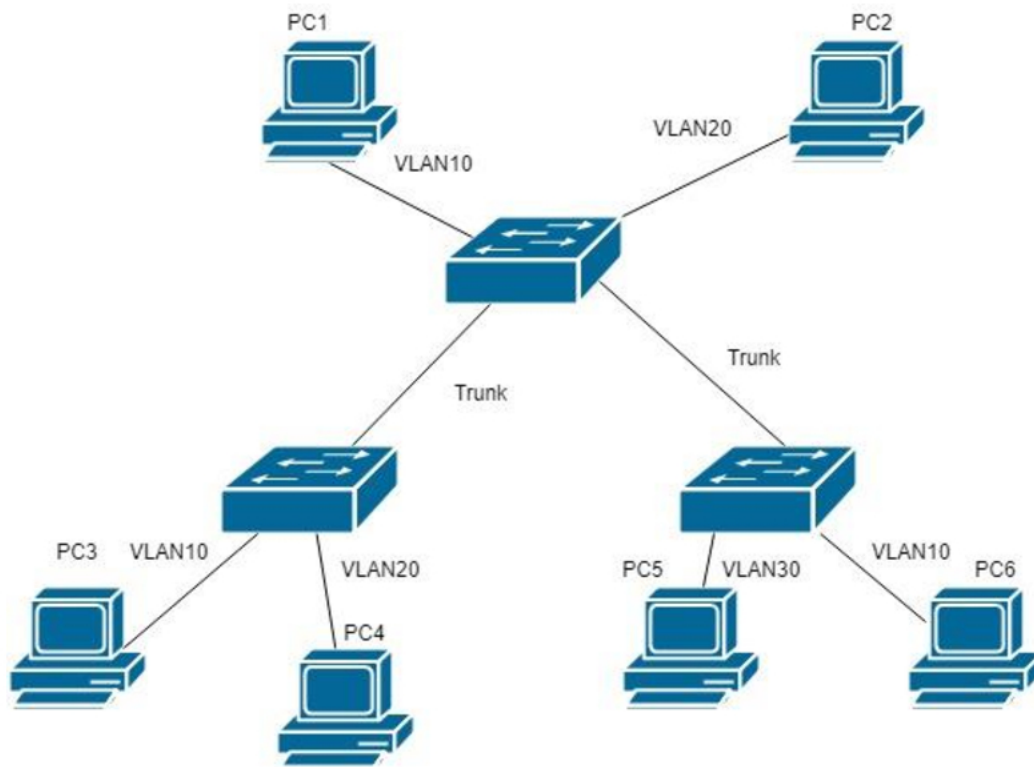
Po wydaniu polecenia ping komputer K1 otrzymuje odpowiedź zwrótną od komputera K2. Po wydaniu polecenia ping w przeciwnym kierunku komputer K2 nie otrzymuje odpowiedzi od komputera K1. Oba komputery mają zainstalowany system Windows 7 lub 10. Co może być przyczyną zaistniałej sytuacji?

- A. Uszkodzona karta sieciowa komputera K2.
- B. Wyłączona zaporę sieciową na komputerach K1 i K2.
- C. Skonfigurowane domyślne ustawienia zapory na komputerze K1.
- D. Nieprawidłowa konfiguracja kart sieciowych komputerów K1 i K2.

Zadanie 23.

Usługa umożliwiająca tłumaczenie nazw komputerów na adresy IP to

- A. DNS (Domain Name System)
- B. NIS (Network Information Service)
- C. WINS (Windows Internet Name Service)
- D. DHCP (Dynamic Host Configuration Protocol)

Zadanie 24.

Do których komputerów dotrze ramka rozgłoszeniowa wysyłana ze stacji roboczej PC1?

- A. PC2 i PC6
- B. PC3 i PC6
- C. PC2 i PC4
- D. PC4 i PC5

Zadanie 25.

Aby funkcja routingu mogła prawidłowo działać na serwerze, musi on być wyposażony

- A. w szybszy procesor.
- B. w drugą kartę sieciową.
- C. w dodatkowy dysk twardy.
- D. w dodatkową pamięć RAM.

Zadanie 26.

Aby serwer DNS prawidłowo odwzorowywał nazwy domenowe na adresy IPv6 należy skonfigurować rekord

- A. A
- B. MX
- C. AAAA
- D. CNAME

Zadanie 27.

Domyślna kolejność przetwarzania zasad grupy w systemie Windows jest następująca:

- A. jednostka organizacyjna – domena – lokacja – lokalny komputer
- B. lokalny komputer – lokacja – domena – jednostka organizacyjna
- C. domena – lokacja – jednostka organizacyjna – lokalny komputer
- D. lokacja – domena – jednostka organizacyjna – lokalny komputer

Zadanie 28.

Profil użytkownika, który jest tworzony przez administratora systemu i przechowywany na serwerze, umożliwiającą użytkownikowi logowanie na dowolnym komputerze w sieci oraz zmianę ustawień, to

- A. profil lokalny.
- B. profil mobilny.
- C. profil tymczasowy.
- D. profil obowiązkowy.

Zadanie 29.

Ścieżka sieciowa do folderu pliki, udostępnionego pod nazwą dane jako zasób ukryty, to

- A. \\pliki
- B. \\dane
- C. \\pliki\$
- D. \\dane\$

Zadanie 30.

W systemie Linux BIND jest serwerem

- A. http
- B. FTP
- C. DNS
- D. DHCP

Zadanie 31.

W której usłudze serwera można konfigurować parametr TTL?

- A. FTP
- B. DNS
- C. HTTP
- D. DHCP

Zadanie 32.

Aby uruchomić FTP na serwerze Windows, należy zainstalować rolę

- A. serwera DNS
- B. serwera Plików
- C. serwera DHCP
- D. serwera sieci Web (IIS)

Zadanie 33.

Który z komunikatów wysyła klient DHCP w celu odnowy dzierżawy?

- A. DHCPACK
- B. DHCPNACK
- C. DHCPREQUEST
- D. DHCPDISCOVER

Zadanie 34.

Nazwa domenowa witryny ftp to *ftp.biuro.com*

Co należy wpisać w pasku przeglądarki internetowej, aby wyświetlić zawartość tej witryny?

- A. ftp.ftp.biuro.com
- B. http.ftp.biuro.com
- C. ftp://ftp.biuro.com
- D. http://ftp.biuro.com

Zadanie 35.

Usługa roli Serwera Windows 2012 zapewniająca obsługę ruterów translacji adresów sieciowych (NAT) i ruterów sieci lokalnych BGP(LAN) to

- A. routing.
- B. przekierowanie HTTP.
- C. Direct Access i VPN (RAS).
- D. serwer proxy aplikacji sieci Web.

Zadanie 36.

Administrator systemu Windows Serwer chce podzielić użytkowników sieci na różne grupy, które mają różne uprawnienia do zasobów sieciowych i na serwerze. Najefektywniej zrobi to instalując rolę

- A. serwera DNS
- B. serwera DHCP
- C. usługi domenowe AD
- D. usługi wdrażania systemu Windows

Zadanie 37.

▼ Queries

> www.cke.edu.pl: type A, class IN

▼ Answers

> www.cke.edu.pl: type A, class IN, addr 194.54.27.143

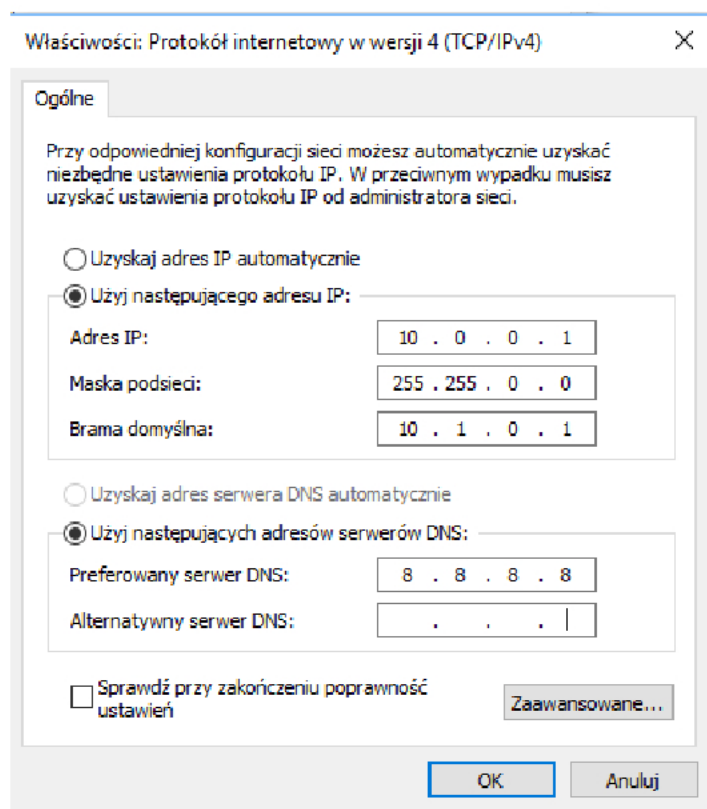
Przechwycone przez program Wireshark komunikaty, które zostały przedstawione na rysunku należą do protokołu

- A. FTP
- B. DNS
- C. HTTP
- D. DHCP

Zadanie 38.

Utworzenie symulowanego środowiska komputerowego stanowiącego przeciwieństwo środowiska fizycznego nazywa się

- A. aktualizacją.
- B. konfiguracją.
- C. wirtualizacją.
- D. modernizacją.

Zadanie 39.

Komputer ma problem z komunikacją z komputerem w innej sieci. Która z przedstawionych zmian ustawiania w konfiguracji karty sieciowej rozwiąże problem?

- A. Zmiana maski na 255.0.0.0
- B. Zmiana maski na 255.255.255.0
- C. Zmiana adresu bramy na 10.1.0.2
- D. Zmiana adresu serwera DNS na 10.0.0.2

Zadanie 40.

Typem ataku, którego celem jest zablokowanie usług legalnym użytkownikom, uniemożliwiając normalne działanie komputerów i komunikacji urządzeń w sieci, jest

- A. Brute force.
- B. Ping sweeps.
- C. Denial of Service.
- D. Man-in-the-Middle.