

Nazwa kwalifikacji: **Montaż i eksploatacja komputerów osobistych oraz urządzeń peryferyjnych**Oznaczenie kwalifikacji: **E.12**Wersja arkusza: **X**

*Arkusz zawiera informacje prawnie chronione
do momentu rozpoczęcia egzaminu*

E.12-X-15.01Czas trwania egzaminu: **60 minut****EGZAMIN POTWIERDZAJĄCY KWALIFIKACJE W ZAWODZIE****Rok 2015****CZĘŚĆ PISEMNA**

Układ graficzny © CKE 2015

Instrukcja dla zdającego

1. Sprawdź, czy arkusz egzaminacyjny zawiera 10 stron. Ewentualny brak stron lub inne usterki zgłoś przewodniczącemu zespołu nadzorującego.
2. Do arkusza dołączona jest KARTA ODPOWIEDZI, na której w oznaczonych miejscach:
 - wpisz oznaczenie kwalifikacji,
 - zamaluj kratkę z oznaczeniem wersji arkusza,
 - wpisz swój numer *PESEL**,
 - wpisz swoją datę urodzenia,
 - przyklej naklejkę ze swoim numerem *PESEL*.
3. Arkusz egzaminacyjny zawiera test składający się z 40 zadań.
4. Za każde poprawnie rozwiązane zadanie możesz uzyskać **1 punkt**.
5. Aby zdać część pisemną egzaminu musisz uzyskać co najmniej **20 punktów**.
6. Czytaj uważnie wszystkie zadania.
7. Rozwiązania zaznaczaj na KARCIE ODPOWIEDZI długopisem lub piórem z czarnym tuszem/atramentem.
8. Do każdego zadania podane są cztery możliwe odpowiedzi: A, B, C, D. Odpowiada im następujący układ krerek w KARCIE ODPOWIEDZI:

A	B	C	D
---	---	---	---

9. Tylko jedna odpowiedź jest poprawna.
10. Wybierz właściwą odpowiedź i zamaluj kratkę z odpowiadającą jej literą – np., gdy wybrałeś odpowiedź „A”:

■ A	B	C	D
-----	---	---	---

11. Staraj się wyraźnie zaznaczać odpowiedzi. Jeżeli się pomylisz i błędnie zaznaczysz odpowiedź, otocz ją kółkiem i zaznacz odpowiedź, którą uważasz za poprawną, np.

⊙ A	B	C	■ D
-----	---	---	-----

12. Po rozwiązaniu testu sprawdź, czy zaznaczyłeś wszystkie odpowiedzi na KARCIE ODPOWIEDZI i wprowadziłeś wszystkie dane, o których mowa w punkcie 2 tej instrukcji.

Pamiętaj, że oddajesz przewodniczącemu zespołu nadzorującego tylko KARTĘ ODPOWIEDZI.

Powodzenia!

* w przypadku braku numeru *PESEL* – seria i numer paszportu lub innego dokumentu potwierdzającego tożsamość

Zadanie 1.

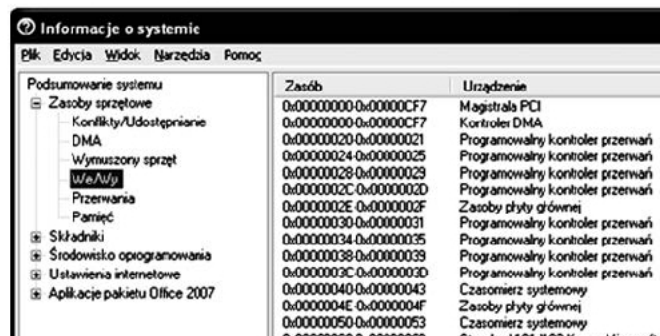
Ile maksymalnie partycji podstawowych na dysku twardym z tablicą MBR pozwala utworzyć narzędzie *Zarządzanie dyskami* dostarczone wraz z systemem Windows?

- A. 1
- B. 2
- C. 3
- D. 4

Zadanie 2.

W jakim systemie liczbowym są zapisane zakresy We/Wy przedstawione na rysunku?

- A. Binarnym.
- B. Ósemkowym.
- C. Dziesiętnym.
- D. Szesnastkowym.



Zasób	Urządzenie
0x00000000-0x00000CF7	Magistrala PCI
0x00000000-0x00000CF7	Kontroler DMA
0x00000020-0x00000021	Programowalny kontroler przerwań
0x00000024-0x00000025	Programowalny kontroler przerwań
0x00000028-0x00000029	Programowalny kontroler przerwań
0x0000002C-0x0000002D	Programowalny kontroler przerwań
0x0000002E-0x0000002F	Zasoby płyty głównej
0x00000030-0x00000031	Programowalny kontroler przerwań
0x00000034-0x00000035	Programowalny kontroler przerwań
0x00000038-0x00000039	Programowalny kontroler przerwań
0x0000003C-0x0000003D	Programowalny kontroler przerwań
0x00000040-0x00000043	Czasomierz systemowy
0x0000004E-0x0000004F	Zasoby płyty głównej
0x00000050-0x00000053	Czasomierz systemowy

Zadanie 3.

Podstawowe znaczenie przy budowie stacji roboczej, na której będzie działać wiele wirtualnych maszyn, ma

- A. wysokiej klasy karta sieciowa.
- B. zespół chłodzenia wodą.
- C. silna karta graficzna.
- D. liczba rdzeni procesora.

Zadanie 4.

Złącze przedstawione na zdjęciu umożliwia podłączenie

- A. monitora.
- B. drukarki.
- C. modemu.
- D. myszy.

**Zadanie 5.**

Które urządzenie **nie powinno** być naprawiane w trakcie używania urządzeń antystatycznych?

- A. Modem.
- B. Pamięć.
- C. Zasilacz.
- D. Dysk twardy.

Zadanie 6.

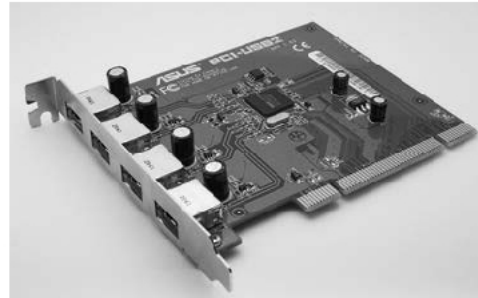
Liczba $10101110110_{(2)}$ zapisana w systemie szesnastkowym ma postać

- A. AE6
- B. 536
- C. 576
- D. A76

Zadanie 7.

Przedstawioną na rysunku kartę rozszerzeń można zainstalować w komputerze, w którym na płycie głównej jest co najmniej jeden wolny slot

- A. ISA
- B. PCI
- C. AGP
- D. PCIe

**Zadanie 8.**

System plików, który umożliwia w systemie Windows kompresję danych i nadawanie uprawnień do folderów i plików, to

- A. FAT
- B. FAT32
- C. NTFS
- D. EXT

Zadanie 9.

Po podłączeniu sprawnej klawiatury do dowolnego z portów USB nie można wybrać awaryjnego trybu uruchomienia systemu Windows. Mimo to, klawiatura po uruchomieniu systemu w normalnym trybie, działa prawidłowo. Wskazuje to na

- A. uszkodzony zasilacz.
- B. niepoprawne ustawienia BIOS-u.
- C. uszkodzone porty USB.
- D. uszkodzony kontroler klawiatury.

Zadanie 10.

Przy wyborze zasilacza komputerowego największe znaczenie

- A. ma typ procesora.
- B. ma współczynnik kształtu obudowy.
- C. ma łączna moc wszystkich podzespołów komputera.
- D. mają parametry zainstalowanego systemu operacyjnego

Zadanie 11.

W systemie operacyjnym Linux ilość wolnego miejsca na dyskach można sprawdzić poleceniem

- A. du
- B. df
- C. fstab
- D. mkfs

Zadanie 12.

Najczęstszą przyczyną rozmazywania się tonera na wydrukach z drukarki laserowej jest

- A. zbyt niska temperatura utrwalacza.
- B. uszkodzenie rolek.
- C. zacięcie papieru.
- D. zanieczyszczenie wnętrza drukarki.

Zadanie 13.

Za przydzielanie czasu procesora do określonych zadań odpowiada

- A. chipset.
- B. pamięć RAM.
- C. cache procesora.
- D. system operacyjny.

Zadanie 14.

Które konto **nie jest** kontem wbudowanym w system Windows XP?

- A. Gość
- B. Admin
- C. Pomocnik
- D. Administrator

Zadanie 15.

W systemie Windows 7, do modyfikacji konfiguracji rozruchowej komputera za pomocą linii poleceń, należy zastosować polecenie

- A. bootcfg
- B. bootfix
- C. bcdedit
- D. config

Zadanie 16.

Wyłączenie automatycznej aktualizacji systemu Windows powoduje

- A. automatyczne pobieranie aktualizacji bez jej instalacji.
- B. zablokowanie każdego sposobu pobierania aktualizacji systemu.
- C. zablokowanie samodzielnego pobierania uaktualnień przez system.
- D. automatyczne sprawdzenie, czy jest dostępna aktualizacja i powiadomienie o niej użytkownika.

Zadanie 17.

Wskaż 24-pinowe lub 29-pinowe złącze żeńskie, które może przesyłać skompresowany cyfrowy sygnał na monitor.

- A. VGA
- B. HDMI
- C. RCA
- D. DVI

Zadanie 18.

Interfejs SATA 2 (3 Gb/s) zapewnia przepustowość

- A. 150 MB/s
- B. 300 MB/s
- C. 375 MB/s
- D. 750 MB/s

Zadanie 19.

Aby w systemie Windows przydzielić użytkownikowi prawo do zmiany czasu systemowego, należy użyć przystawkę

- A. secpol.msc
- B. eventvwr.msc
- C. certmgr.msc
- D. services.msc

Zadanie 20.

Program typu firewall **nie chroni** przed

- A. wirusami rozprzestrzeniającymi się pocztą e-mail.
- B. atakami generującymi wzmożony ruch w sieci.
- C. uzyskaniem dostępu do komputera przez hakerów.
- D. szpiegowaniem i wykradaniem poufnych danych użytkownika.

Zadanie 21.

Korzystając z zamieszczonej w tabeli specyfikacji płyty głównej, określ maksymalną liczbę kart rozszerzeń, które można podłączyć do magistrali Peripheral Component Interconnect.

- A. 1
- B. 2
- C. 3
- D. 5

BIOS Type	AWARD
BIOS Version	1.8
Memory Sockets	3
Expansion Slots	1 AGP/5 PCI
AGP 8X	Yes
AGP Pro	No
NorthbridgeCooling Fan	Yes
Northbridge	nForce2 SPP
Southbridge	nForce2 MCP-T
FSB Speeds	100-300 1 MHz
MultiplierSelection	Yes – BIOS
CoreVoltages	1.1V-2.3V
DDR Voltages	2.5V-2.9V
AGP Voltages	1.5V-1.8V
Chipset Voltages	1.4V-1.7V
AGP/PCI Divider in BIOS	Yes (AGP)

Zadanie 22.

Ile urządzeń może być podłączonych do portu IEEE1394

- A. 1
- B. 8
- C. 55
- D. 63

Zadanie 23.

Które narzędzie należy użyć w systemie Windows do wyświetlenia informacji na temat problemów systemowych?

- A. Zasady grupy.
- B. Podgląd zdarzeń.
- C. Foldery udostępnione.
- D. Harmonogram zadań.

Zadanie 24.

Oprogramowanie, przypisane do jednego komputera lub jego części, uniemożliwiające ponowną instalację na nowszym sprzęcie zakupionym przez tego samego użytkownika, to

- A. MPL
- B. CPL
- C. MOLP
- D. OEM

Zadanie 25.

Umieszczany na urządzeniach symbol, będący certyfikatem zgodności urządzeń pod względem emisji promieniowania, ergonomii, energooszczędności i ekologii, przedstawiono na rysunku



A.



B.



C.



D.

Zadanie 26.

Który z interfejsów jest portem równoległym?

- A. USB
- B. RS232
- C. IEEE1394
- D. IEEE1294

Zadanie 27.

Na rysunku przedstawiono element, który jest częścią składową

- A. HDD.
- B. plotera.
- C. drukarki igłowej.
- D. napędu CD-ROM.

**Zadanie 28.**

Jaka kopia w procesie archiwizacji plików pozostawia znacznik archiwizacji?

- A. Normalna.
- B. Różnicowa.
- C. Całościowa.
- D. Przyrostowa.

Zadanie 29.

Jakiego typu złącze należy użyć, aby podłączyć zasilanie do CD-ROM?

- A. Berg
- B. Molex
- C. Mini-Molex
- D. 20-pinowe ATX

Zadanie 30.

Bęben światłoczuły jest niezbędnym elementem działania drukarki

- A. igłowej.
- B. laserowej.
- C. atramentowej.
- D. sublimacyjnej.

Zadanie 31.

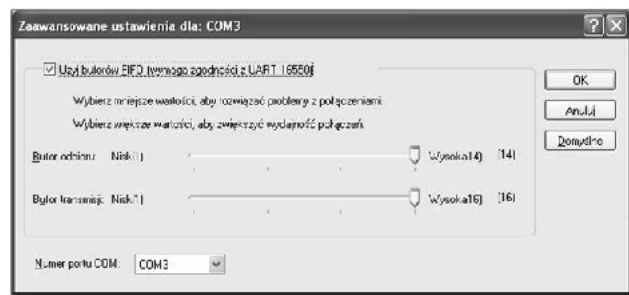
Zużyte urządzenie elektryczne lub elektroniczne, na którym umieszczony jest znak przedstawiony na rysunku, należy

- A. przekazać do punktu skupu złomu.
- B. wyrzucić do pojemników na śmieci bytowe.
- C. przekazać do punktu odbioru zużytej elektroniki.
- D. wyrzucić do pojemników oznaczonych tym znakiem.

**Zadanie 32.**

Przedstawione na rysunku ustawienia dotyczą

- A. karty sieciowej.
- B. modemu.
- C. drukarki.
- D. skanera.

**Zadanie 33.**

Na stabilność obrazu w monitorach CRT znaczący wpływ ma

- A. czas reakcji.
- B. wieloczęstotliwość.
- C. odwzorowanie kolorów.
- D. częstotliwość odświeżania.

Zadanie 34.

Do wykonania w systemie Linux kopii zapasowej wybranych plików należy z wiersza poleceń zastosować program

- A. set
- B. tar
- C. cal
- D. gdb

Zadanie 35.

Przedstawiony na rysunku znak zgodny ze standardem Energy Star oznacza urządzenie



- A. energooszczędne.
- B. o podwyższonym poborze mocy.
- C. będące zwycięzcą plebiscytu EnergyStar.
- D. wyprodukowane przez firmę EnergyStar Co.

Zadanie 36.

Co pozwala utrzymać równomierny rozkład ciepła między procesorem a radiatorem?

- A. Mieszanka termiczna.
- B. Pasta grafitowa.
- C. Silikonowy spray.
- D. Klej.

Zadanie 37.

Przedstawiony na rysunku wpis w dzienniku zdarzeń zalicza się do zdarzeń typu



- A. błędy.
- B. informacje.
- C. ostrzeżenia.
- D. inspekcja niepowodzeń.

Zadanie 38.

Nośniki danych takie jak dysk twardy przechowują informacje w porcjach zwanych sektorami, które mają rozmiar

- A. 128 B
- B. 512 B
- C. 512 KB
- D. 1024 KB

Zadanie 39.

Które polecenie w systemie Linux uruchamia sprawdzanie dysku oraz umożliwia naprawę jego błędów?

- A. fsck
- B. lshw
- C. fdisk
- D. mksf

Zadanie 40.

W systemie Linux narzędziem do monitorowania użycia procesora, pamięci, procesów oraz obciążenia systemu z poziomu powłoki jest

- A. top
- B. pwd
- C. dxdiag
- D. passwd