

**EGZAMIN POTWIERDZAJĄCY KWALIFIKACJE W ZAWODZIE
Rok 2020
ZASADY OCENIANIA**
*Arkusz zawiera informacje prawnie chronione
do momentu rozpoczęcia egzaminu*

Nazwa kwalifikacji: **Montaż, uruchamianie i utrzymanie sieci transmisyjnych**
 Oznaczenie arkusza: **E.10-01-20.01-SG**
 Oznaczenie kwalifikacji: **E.10**
 Numer zadania: **01**
 Wersja arkusza: **SG**

**PODSTAWA PROGRAMOWA
2012**
Wypełnia egzaminator

 Kod ośrodka –

 Kod egzaminatora

 Data egzaminu

Dzień *Miesiąc* *Rok*

 Godzina rozpoczęcia egzaminu :

Numer PESEL zdającego*											Numer stanowiska	

* w przypadku braku numeru *PESEL* – seria i numer paszportu lub innego dokumentu potwierdzającego tożsamość

Egzaminatorze!

- Oceniaj prace zdających rzetelnie i z zaangażowaniem. Dokumentuj wyniki oceny.
- Stosuj przyjęte zasady oceniania w sposób obiektywny.
- Jeżeli zdający, wykonując zadanie egzaminacyjne, uzyskuje inne rezultaty albo pożądane rezultaty uzyskuje w inny sposób niż uwzględniony w zasadach oceniania lub przedstawia nietypowe rozwiązanie, ale zgodnie ze sztuką w zawodzie, to nadal oceniaj zgodnie z kryteriami zawartymi w zasadach oceniania. Informacje o tym, że zasady oceniania nie przewidują zaistniałej sytuacji, przekaz niezwłocznie w formie pisemnej notatki do Przewodniczącego Zespołu Egzaminacyjnego z prośbą o przekazanie jej do Okręgowej Komisji Egzaminacyjnej. Notatka może być sporządzona odrębnie w trybie roboczym.
- Informuj przewodniczącego zespołu nadzorującego o wszystkich nieprawidłowościach zaistniałych w trakcie egzaminu, w tym w szczególności o naruszeniach przepisów bezpieczeństwa i higieny pracy i o podejrzeniach niesamodzielności w wykonaniu zadania przez zdającego.

Elementy podlegające ocenie/kryteria oceny

*Egzaminator wpisuje T,
jeżeli zdający spełnił
kryterium albo N, jeżeli
nie spełnił*

Rezultat 1: Wykonane połączenia sieci lokalnej

1	We wszystkich segmentach sieci zostało wykorzystane właściwe okablowanie																		
2	Zostały wykonane wszystkie połączenia i są one zgodne ze schematem sieci lokalnej																		
3	Patchcord został zakończony wtyczkami 8P8C wykonany według sekwencji zakończenia przewodów T568B																		
4	Patchcord jest sprawny pod względem elektrycznym																		
5	Z obu stron patchcordu koszulka kabla znajduje się pod zatrzaskiem wtyczki 8P8C																		

Rezultat 2: Skonfigurowane interfejsy sieciowe urządzeń

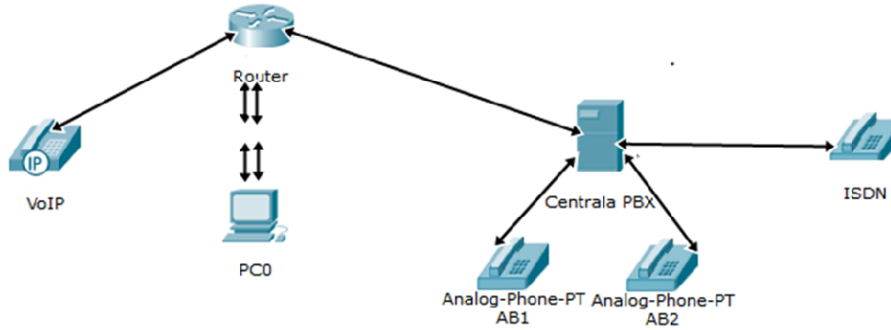
1	Adres IP routera został ustawiony na 10.10.10.1 z maską sieciową 255.255.255.128																		
2	Adres IP komputera został ustawiony na 10.10.10.2 z maską sieciową 255.255.255.128																		
3	Adres IP centrali PBX został ustawiony na 10.10.10.3 z maską sieciową 255.255.255.128																		
4	Adres IP telefonu VoIP został ustawiony na 10.10.10.4 z maską sieciową 255.255.255.128																		
5	Adres MAC karty bezprzewodowej WiFi zapisany w tabeli 6 jest zgodny ze stanem faktycznym																		
6	W routerze zostało wyłączone dynamiczne przydzielanie adresów fizycznych																		
7	W routerze została skonfigurowana filtracja adresów fizycznych																		
8	Do listy MAC adresów dozwolonych dodany jest adres karty WiFi																		

Rezultat 3: Wypełniona tabela Wyniki testów stanu sieci										
1	Wpisane liczby wysłanych i odebranych pakietów dla każdego z urządzeń są takie same i potwierdzone w pliku test.doc zapisanym na pulpicie									
2	Wpisane czasy oczekiwania dla każdego z urządzeń są typowe dla sieci lokalnej									
Rezultat 4: Skonfigurowane: centrala abonencka i telefony										
1	Zostali skonfigurowani abonenci analogowi o numerach 1001 - Adam oraz 1002 - Ewa									
2	Zostali skonfigurowani abonenci ISDN MSN o numerze 1010 - Bartek1 oraz 1011 - Bartek2									
3	W telefonie ISDN zostały zaprogramowane numery MSN 1010 - Bartek1 oraz 1011 - Bartek2									
4	Zostali skonfigurowani abonenci VoIP o numerze 1020 - Damian - hasło <i>Damian2019</i>									
5	Można wykonywać połączenia z telefonu VoIP na numery 1002, 1010 i 1011									
6	Został ustawiony dla Poczty głosowej numer 1030									
7	Pojemność poczty głosowej dla każdego z kont wynosi 1 minuta lub 2 zapowiedzi									
8	Jeżeli abonent 1002 dzwoni do abonenta 1001, to dochodzi do bezwarunkowego przekierowania na pocztę głosową									
9	Jeżeli abonent 1021 dzwoni do abonenta 1011 gdy numer ten jest zajęty, to dochodzi do przekierowania na numer 1020									
10	Jeżeli abonent 1001 dzwoni do abonenta 1002, a ten nie odpowiada, to dochodzi po dwóch dzwonekach do przekierowania na pocztę głosową									

Przebieg 1: Przebieg wykonywania patchcordu

1	Zdający nie zużył więcej niż 4 wtyczki 8P8C						
2	Po zakończeniu wykonywania patchcordu umieścił odpadki kabla w przeznaczonym do tego celu pojemniku						

Więcej arkuszy znajdziesz na stronie: arkusze.pl



Schemat sieci lokalnej

Egzaminator

imię i nazwisko

.....

data i czytelny podpis